

'હસ્તાક્ષરનું અક્ષયપાત્ર'નાં ૬૮ ગ્રંથોમાંથી ઉદ્ધૃત કરેલ  
મૈત્ર્યાદિ ૪ ભાવના, પરોપકાર અને કૃતજ્ઞતાભાવની અનુપ્રેક્ષાઓનો સંપૂર્ણ

## પરમ ભદ્રંકર મૈત્રી અને પરોપકાર

॥ ૫ ॥



પ. પૂ. પંન્યાસ શ્રી ભદ્રંકરવિજયજી ગણિવર્ય  
સંકલન : પંન્યાસ વજ્રસેનવિજય \* આચાર્ય હેમપ્રભસૂરિ

## પરોપકાર - સત્ સંધના

પરોપકાર એ સંબંધનો સ્વભાવ છે, મધ્ય છે.  
પરોપકાર કરવો, પ્રિય હિતકારી વચ્ચે જોલવા અને  
સાચો સ્નેહ રાખવો, એ સંબંધના મુખ્ય લક્ષણો છે.

ચંદ્રને ઉજવવા કોણે કર્યું ?

સરસ્વતી કોણે કર્યું સંધકાર કરે છે ?

કાંઈને કોણે વિનંતિ કરી કે ઘરમાં આપો ?

પ્રેમ પાસે કોણે માંગણી કરી કે જ્યાં વરસાવો ?

કોઈના પહેલ પ્રાર્થના વિના પરોપકારનું માર્ગ કરવા  
એ બધા તત્પર છે. તેમનો સ્વભાવ જ પરોપકાર છે.

પરમ પૂજ્ય સકલાગમરહસ્યવેદી

આચાર્યદેવ શ્રીમદ્વિજય દાનસૂરીશ્વરજી મહારાજના શિષ્યરત્ન

પરમ પૂજ્ય કર્મસાહિત્ય નિષ્ણાંત

આચાર્યદેવ શ્રીમદ્વિજય પ્રેમસૂરીશ્વરજી મહારાજના શિષ્યરત્ન

પરમ પૂજ્ય કલિકાલકલ્પતરુ

આચાર્યદેવ શ્રીમદ્વિજય રામચંદ્રસૂરીશ્વરજી મહારાજના શિષ્યરત્ન

પરમ પૂજ્ય અધ્યાત્મયોગી

પંચાસપ્રવરશ્રી ભદ્રંકરવિજયજી ગણિવર્ય

॥ श्री शिवंकराय भद्रंकराय नमोनमः ॥  
परम पूज्य पंन्यासश्री लट्टंकरविजयल गणिवर्य महाराज



मयि तद्रूपं सोऽहं ।  
परमात्मानुं इप भाशामां छे अने ते न हं छुं.

आगमन : संवत १९५९ ने भागशर सुद त्रीन (छ.स.१९०२)  
उधर्वगमन : संवत २०३६ ने वैशाख सुद चौदस (छ.स.१९८०)

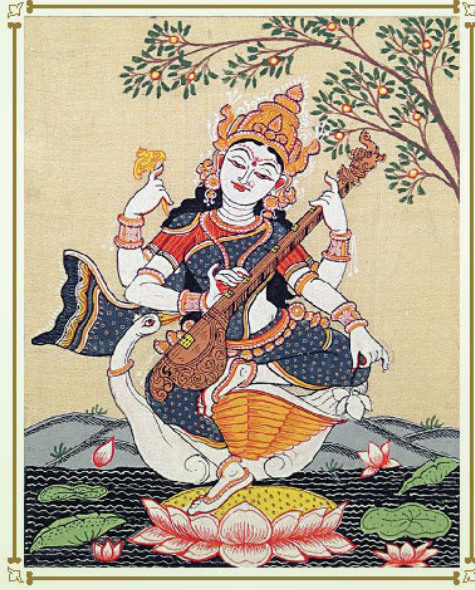
શ્રી શકુંભયા આદિનાથાય નમઃ



શ્રી ગીરનાથ્ય નેમીનાથાય નમઃ



શ્રી શંખેશ્વરા પાર્શ્વનાથાય નમઃ



આ QR Code ઉપર મોબાઈલથી સ્કેન કરતાં જ  
આપને 'હસ્તાક્ષર થીમ સોંગ' સાંભળવા મળશે.



'હસ્તાક્ષરનું અક્ષયપાત્ર'નાં ૬૮ ગ્રંથોમાંથી ઉદ્ધૃત કરેલ  
મૈત્ર્યાદિ ૪ લાવના, પરોપકાર અને કૃતજ્ઞતાલાવની અનુપ્રેક્ષાઓનો સંપૂર્ણ

## પરમ ભદ્રંકર મૈત્રી અને પરોપકાર

॥ ૫ ॥



પ. પૂ. પંન્યાસ શ્રી ભદ્રંકરવિજયજી ગણિવર્ય

સંકલન : પંન્યાસ વજ્રસેનવિજય \* આચાર્ય હેમપ્રભસૂરિ

❑ **PARAM BHADRANKAR MAITRI ANE PAROPKAR**

Personal Diaries comprising of Divine thoughts regarding Maitri, Promod, Karuna, Madhystha, Paropkar and Krutgnta Bhav by Panyashshri Bhadrakar Vijayji Maharaj.

---

❑ **VOLUME - 5 / 9**

Year 2023 • संवत् २०७६ • 1000 Copies / 120 Pages • For Private Circulation only.

---

❑ **PUBLISHER**

© Shri Bhadrakar Gyandeepak Public Charitable Trust  
Mumbai / Vadodara / Rajkot

team@mindfiesta.com

---

❑ **SPONSOR**

Shri C. K. Mehta  
Vadodra | Mumbai

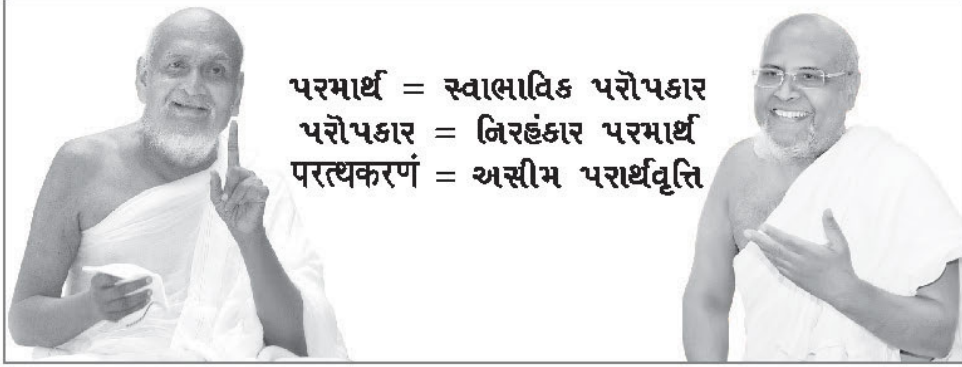
---

❑ **ENHANCED & DESIGNED BY**

Bharti Deepak Mehta  
Fiesta Studios  
Pattani Bldg., M.G.Road, Rajkot - 1.  
bharti@mindfiesta.com  
+91 98252 15500

❑ **eBOOKS AVAILABLE AT**

🌐 [www.bhadrakar.com](http://www.bhadrakar.com)  
🌐 [www.navkarday.com](http://www.navkarday.com)  
📖 Amazon Kindle  
📧 Telegram : HastaksharNuAkshayPatra



પરમાર્થ = સ્વાભાવિક પરોપકાર  
 પરોપકાર = નિરહંકાર પરમાર્થ  
 પરત્યકરણ = અસીમ પરાર્થવૃત્તિ

પરમકૃપાળુ પરમાત્માનાં ૧૦ ગુણોમાં પ્રથમ ગુણ આવે છે: પ્રભુ મૂળથી જ પરોપકારના વ્યસની હતાં. પરોપકાર ગુણ તો ધર્મના પ્રવેશદ્વાર સમાન છે. બીજાનો વિચાર એ જ પરોપકાર. પોતાનો વિચાર તો સહુ કોઈ કરે પણ જ્યારે બીજાનો વિચાર આવે, ત્યારે જ ધર્મનો પ્રારંભ થાય છે. આવા પરોપકારભાવથી ભાવિત પરમપૂજ્ય અધ્યાત્મયોગી પંચાસપ્રવરશ્રી ભદ્રંકરવિજયજી ગણિવર્યશ્રીના 'હસ્તાક્ષરનું અક્ષયપાત્ર' દ્વારા જે ચિંતનો પ્રગટ થયાં, તેમાંથી ચૂટેલ આ એક જ ચિંતન સૌને પરોપકારભાવથી ભાવિત બનાવશે:

'પરોપકાર એટલે પરત્યકરણ કે પરાર્થવૃત્તિ. સ્વાર્થવૃત્તિ ભયંકર છે, પરાર્થવૃત્તિ ભદ્રંકર છે. હિંસાદિ પાપસ્થાનની ઉત્પત્તિનું મૂળ સ્વાર્થની અધિક્તા અને પરમાર્થની સંકુચિતતા છે. 'જ્યવીયરાય'માં 'પરત્યકરણ'ની પ્રાર્થના છે. પ્રણિધાનાદિ આશયોમાં પ્રથમ પ્રણિધાનમાં જ પરાર્થવૃત્તિની જરૂર જણાવી છે. માર્ગાનુસારિતામાં ય પરોપકાર, મૈત્રી વગેરે ગુણોને મહત્વનું સ્થાન છે. પંચસૂત્રના પ્રથમ સૂત્રના અંતમાં ભવ્યત્વ પક્વવાનાં ત્રણ સાધનોમાં પણ 'સર્વ જીવો સુખી થાઓ, સુખી થાઓ, સુખી થાઓ' ભાવના ભાવી છે. અરે... ૪ ધર્મોમાં ય દાનધર્મને જ પહેલો ધર્મ કહીને પરોપકારવૃત્તિની મહાનતા જણાવી છે.'

આવા જ પરોપકારગુણમય ગુરૂલક્ષ્મીઆ સુશ્રાવકરત્ન સી.કે.મહેતાના પરમ ઔદાર્ય અને રાજકોટના અમારા ગુરૂલક્ષ્મીમગ્ના સુશ્રાવિકા ભારતીબેન દિપકભાઈ મહેતાના પુરુષાર્થથી મળેલ લઘુગ્રંથોની હારમાળામાં આ પંચમ ભાગનું સ્વાગત છે. ૨૫. મનમોહનસૂરિ

દુમપ્રભુદિ.

## આ પંચ્યાસજી મહારાજ ખરેખર હતાં કોણ? તેઓ કેવા હતાં?



ઘણાં લોકો મને મળીને જાણવા માંગે છે કે તમારા પૂજ્ય ગુરૂ મહારાજ ખરેખર કોણ હતાં-કેવા હતાં? કિન્તુ હું તો ભાવાવેશમાં આજે માત્ર એટલું જ કહી શકું એમ છું કે: “સાહેબજી અરિહંતોનું નિરંતર મનન કરનાર અને મૈત્રી-પ્રમોદ-કરૂણા-માધ્યસ્થ્યમાં નિતાંત ડૂબેલ અનન્ય આત્મા હતાં! તેઓ પરોપકાર અને કૃતજ્ઞતાભાવમાં ઝબકોળાયેલ એક અનોખા સાધક હતાં! મનના સંશયો ભાંગનાર, મોક્ષમાર્ગ દર્શાવનાર, જિજ્ઞાસુઓને નવું આશાભર્યું જીવન આપનાર એક મૌન મહાત્મા હતાં! ઘણીવાર એવું ય લાગતું કે જાણે પંખીઓ તેમને પ્રદક્ષિણા આપે છે, સર્વ ઋતુઓ તેમને અનુકૂળ થાય છે, અરે... વૃક્ષો ય જાણે તેમને સમીપેથી પસાર થતાં જોઈ લળી લળી વંદન કરે છે! તેઓ આકાશ સમા અતાગ, સમુદ્ર સમાન ગંભીર અને તોયે ખીલું ખીલું થતી કળી સમાન હતાં.”

મોક્ષમાર્ગનું પ્રતિપાદન કરનાર આવા પૂજ્ય ગુરૂમહારાજ આજે અરૂપી છે અને તેઓના સ્વ-રૂપને સંપૂર્ણ રીતે કહી શકે, એવું કોઈ પદ કે શબ્દ પણ ભવાસિનંદી એવા મારી પાસે નથી! એ પૃથ્વીવંતસ્વામીના ગુણસ્થાનકને હું મૂઠ તો ક્યાંથી ઓળખી કે સમજી શકું? હું તો માત્ર મારા સુસૌભાગ્યને ઓળખું કે તેઓ મને મળ્યાં અને આજે તેથી તેમની જ કૃપાથી આ પ્રકાશનોનો લાભ મળવા બદલ અત્યંત કૃતાર્થતા અનુભવું છું! અસ્તુ!

વડોદરા/મુંબઈ/પૂના

*Amich*

સી. કે. મહેતા





અરિહંતાનું શરહુ અરિહંત બનવા માટે છે.

તે શરહું લેવાનો આધાર ઈર્ષા - અસુખા, ધર - વિરોધ, નિર્દયતા - નિષ્કૃરતા, પરતપિત - પરદોષદેશિરલિત જીવને લીધ છે અને તે દોષ ટાલવાનું મૈત્રા, ઠડકુલા, પ્રમીદ અને માધ્યરશ્યાદિ લખોદી જ બને છે.

તેમ અરિહંતાદિનું લખોદી શરહુ લેવાનો આધારી મૈત્રાદિ લખવાનો જીવ જ છે.

જીવો પ્રત્યે અમૈત્રા અને ધર - વિરોધનો લખ સ્વપરઘાતક લીધેકી વિષરૂપ છે, જ્યારે ઉત્કૃષ્ટ મૈત્રા - ભાવનો આશય સ્વપરને પરમ શાંતિદાયક લીધેકી અને અજરાધર પદનું કારણ લીધેકી અમૈત્રા-વરૂપ છે.

આંતરસાધુધર્મ અને મૈત્રાદિ લખો રૂપ

આંતરસાધુધર્મ એ પરસ્પર ઉપકારક છે.

સાધુધર્મનો આત્મપરિહુલ્લ મર્યા જીવના લિતનો છે. રામચંદ્રશનિ આદરૂક છે, તેમ મૈત્રા આદિ ભાવના પહુ આદરૂક છે, પરલિતશિવના ભેનું ર-વરૂપ છે.

## મન્યામાયનું ગણ

જ્યો વચ્ચે રહેલા સજાતીય સંજ્ઞા એ જ  
મન્યામાયનાં અભ્યાસનું ગણ છે.

શિદ્ધિની જે જાતિ, તે જ સાર્થકની જાતિ છે અને  
સાર્થકની જે જાતિ છે, તે જ શિદ્ધિની જાતિ છે.

જાતિગત સંજ્ઞાનું રક્ષણ મન્યા આદિ લખ્યોશ્ચ થયે છે.  
હૃદયલખ્યોને વિકસાવનાર મન્યાદિ ભાવનાઓ અભ્યાસ છે,  
તેજ તે ધર્મધ્યાનરચરૂપ છે.

## મન્યાદિ લખ્યોશ્ચ શું જતાય ?

રાગની વૃત્તિ મન્યાશ્ચ, ક્રોધની વૃત્તિ ક્રોધશ્ચ,  
ક્રોધ અસરહીની પ્રવૃત્તિ મુદિતાશ્ચ તથા

પાપકરહરૂપ પ્રવૃત્તિ માધ્યરૂપ લખ્યની સાર્થકશ્ચ જતાય.  
ચિત્તના રાગાદિ ખલો ઈન્દ્રિયોને વ્યષયો તરફ પ્રેરે છે.

મધ્ય અને મનનું સંધિસ્થાન હૃદય છે.

હૃદયના લખ્યો સાથે મધ્ય, મન તથા ભુક્તિના ધર્મો જોડવા  
એ મન્યા આદિ ભાવનાઓના અભ્યાસશ્ચ જ શક્ય બને.

‘પત્તાના સંસારવિરોધ’ એટલે...

વિષયોમાં રાગ-શ્રેષ્ઠપૂર્વકની પ્રવૃત્તિ ન થવા દેવા માટે ચિત્તના ખળોનો દાહ જોનારી થયે છે, અથવા મેચ્છાદિ ભાષ્યોનો અભ્યાસ કરવો તે.

‘જીવત્વનું બહુમાન’ એટલે...

મેચ્છાદિ ભાષ્યો અથવા સ્નેહપરિહ્રામનો વિરોધ.

પાપ એટલે અહમ્મિયા અને ગુહુ એટલે અહિંસાદિ. પાપનો પ્રતિઘાત એટલે અહમ્મિયાનો અભાવ અદ્વિતિ મહિમા. અહિંસાભંગ = મહિમા આદિ. ભિન્ન આધાન = આસેવન.

મિત્રભક્તિ - જીવમહિમા

સૌજાના પ્રથમ જો સંગો : યદ અને મિત્રમ અનુષ્ઠાં જીવમહિમા અને મિત્રભક્તિ ઉપર પ્રતિષ્ઠિત થયેલાં છે.

જ્યાં જીવમહિમા છે, ત્યાં

અહિંસાદિ પાંચે યદોનું પાલન સુધર છે.

જ્યાં મિત્રભક્તિ છે, ત્યાં

શૌચાદિ પાંચે મિત્રોનું પાલન સુધર છે.

પાહાણલાળા નેમ લાભ પાટે કરાયેલું  
જાવળનું સમર્પણ જ છે જાવળની સારી સુખદ ક્રિયા.

ભૂતામાત્ર ઉપર સમર્પણ પ્રેમ અને મૈત્રી -  
એ જ સર્વ પ્રકારની સિદ્ધિના સમોદય સાર્થક છે,  
તેમ જ આત્માલાલના પાટેની વજ્રમાત્રા પ્રજ્વલે છે.

જેની કાર્યકારી તપ, જપ, કૃત અને  
ક્રિયાની પ્રાપ્તિ છે, તેવા ભક્તિજ્ઞોની સ્મૃતિ હૃદય ઉપર  
નિરંતર સ્વેચ્છા સંસ્કાર 'અનુભવાનહતઃ' થઈ જાય છે.  
તપની + સૌથી સમતાની પ્રાપ્તિ, કષ્ટાચરણની પ્રક્રિયા અને  
મૈત્રી આદિ આદ્ય ભાવની જાગૃતિ છે.

જાવળાત્ર સાર્થક મૈત્રીભાવ તથા ક્રમિકાત્ર સાર્થક શાન્તભાવ  
- એ પહેલું સૌ પ્રકારની તત્ત્વરૂચિ છે.

મૈત્રી એ સંબંધનો ગુહાકાર - શીતનો ભાગાકાર છે.  
ક્રિયાની મદદ વડે મૈત્રીનું વિસ્તૃતીકરણ કરવું જોઈએ.  
ગાંધીજીએ કહે છે : કાર્ય એ દર્શનનું મૂળ છે.  
પરંતુ પ્રભુ કહે છે : કાર્ય એ સમર્પણનું ભૂમિ છે.

મનના એ પરલિપચિન્તાનરૂપ છે.

શાસ્ત્રનું પહુલ લિપચિન્તાન એ મનના જ્ઞાપકા છે.

મન = સ્નેહભાવ, જેનો અધિક વિકાસ સંસ્કૃત ક્રિયા.

સર્વ પ્રાણીઓના આત્મા સંતરુરોપા છે,

પાટે સર્વ તરફ સંસ્કૃત, મન, ક્રિયા, પ્રવૃત્તિ અને

માધ્યસ્થ્ય ધરાવે કરવા, તે જ ખરી ધર્મ છે.

મનને નિર્વિચાર કરી આત્મતાત્પનું ચિન્તાવન કરી.

પ્રાણીમાત્રમાં સંત જ આત્મતાત્પને જાયી.

મન અને માધ્યસ્થ્ય કેવળી.

દુષ્ટતોના નિન્દા કરી સર્વ સુષ્ટતોના અનુપ્રેરણા કરી.

અરિલંગાદનું શરણું રચાતરો.

શિવભાવ વડે શાસ્ત્રભાવને પણ પ્રવૃત્તિભાવને વિકસાવી

તથા સંસ્કૃત અને માધ્યસ્થ્ય ભાવને કેવળી.

શિવતામાં આદ્યસ્થ તથા વસ્તુ

શિવનું સાલચય તથા સર્વ ઉપરિશ્ચિતિ,

શિવ પાટે સમર્પણ તથા શિવ સર્વ પરાધર્મી.

દાંડા, પ્રદોષ અને ઠંડુલામાં માદ્યરસ  
દાંડામાં માદ્યરસનું પાલન છે, ઈર્ષામાં નરિ.  
પ્રદોષમાં માદ્યરસ નબવાઈ રહે છે, અસ્તુમાં નરિ.  
ઠંડુલામાં માદ્યસ્થ રહેલું છે, હિમ્જોમાં નરિ.  
ઉદાસીનતામાં માદ્યરસ નબવાઈ છે, તિરસ્કારમાં નરિ.

ઉત્કૃષ્ટ દાંડામાં અપાયાપગાતિશય,  
ઉત્કૃષ્ટ પ્રદોષમાં પૂનતિશય, ઉત્કૃષ્ટ ઠંડુલામાં વચનાતિશય  
અને ઉત્કૃષ્ટ ઉદાસીનતામાં સાનાતિશય ઘૂપાપેલો છે.

ઉસમોત્તમ મહાજુદૃષ્ટોના સાત્ત્વિય જ્વલના

રસપ્રદ ઠપાચો વાંચીને સર્વ સન્ધનો

દાંડા, પ્રદોષ, ઠંડુલા અને માદ્યરસલાખમાં  
સીતપ્રોત જન્મે છે. ઉપરાંત અધિચ્છિન્ન પ્રભાવશાળી  
ત્રિફાળાધિત વાતરાગર્ધનો પ્રહા શ્રદ્ધા સાથે ઉત્તરોત્તર  
કલ્યાણને સાધે છે, એ શુભ લાવીનું મારાત્મ્ય છે.  
સર્વ જ્વલ સિદ્ધિ સમ છે, માટે જ દાંડા, પ્રદોષલાખ,  
ઠંડુલા અને માદ્યરસલાખની જરૂર ઉભી થાય છે.

કરુણ એ શુદ્ધ જ્ઞાનો સ્વભાવ છે.

ગાદનિક્ષેપ, આત્મિક્ષેપ, દ્રવ્યનિક્ષેપ અને ભાષાનિક્ષેપ  
- એમ ચારે નિક્ષેપો વડે કરુણ અભિવ્યક્ત થાય છે.

તેનો સ્વસ્થાકાર કરવો, એ આત્માર્જિતું કરવું છે.

અભ્યાસ કરવો, આત્મિક્ષેપ આદિ દોષો પોષાય છે.

દુઃખીના દુઃખનાશ કરવાની શક્તિ જ્યાં હોય,  
તે તત્ત્વ કરુણાનું ફલપાદ.

જ્ઞાની હૃદયમાં રાગ અને ક્રોધ છે તથા

પ્રવૃત્તિમાં પુણ્યકર્મ અને પાપકર્મ છે.

એ ચારેનો નિક્ષેપ અનુક્રમે

દ્વેષ, કરુણ, મુદિતા, હિંસાની ભાવનાઓ થઈ શકે છે.

દ્વેષાદિ ભાવનાઓથી હૃદય અને પ્રવૃત્તિ વિશુદ્ધ હોય.

દ્વેષ, મુદિતા, કરુણ અને હિંસાનું

સાવધાનતાપૂર્વક તથા ચિરંજીવન અનુષ્ઠાન કરવાથી

ચિત્તમાં રાગાદિ મલ નિવૃત્ત થઈ શકે છે અને

ત્યારે અભ્યંતર શૌચ સ્થિરરચને પામે છે.



## જાલકીર અને મેંજાભાષ

જાલકીરને સ્નેહ અને મેંજાના અભાષરૂપ પાપ જાદુ છે અને પ્રતીદ અને સ્નેહના સદ્ભાષરૂપ મંગલ આવી છે.

મેંજાનો અભાષ તે પાપ છે અને સ્નેહનો સદ્ભાષ તે ધર્મમંગલ છે.

‘પ્રવળા પરિણામઃ ।’ અને ‘મેંજાદેશાવ સંદુક્તં ।’ પ્રવળ પરિણામની સારું મેંજાદેશનો અર્થ છે.

મેંજાદે ભાષ વિના દુર્ગતિમાં પડતાં જાલકે કે જાલકને કીલુ ઘણું કરી શકે ?

અંત પછી જાલકા હૃદયમાં જ્યાં સુધા મેંજા લશે, ત્યાં સુધા આ જાલકને ઘણું ફરવાનું માર્ગ ચાલુ રહેશે. સત્સુદૃષ્ટોના હૃદયમાં મેંજાદે રૂપ ભાષધર્મ છે. એ જ લીધે તો જાલકના અશુભ પરિણામની કોઈ મર્યાદા ન રહે.

આત્માને સદાને માટે જાલકનાર અને અન્યનાર જાલકનાર લીધે મેંજા - પ્રતીદ આદિ ભાષાસહી સમગ્રદેશિ જાલકે સહી પછી માર્ગ પારા ભાગી છે.

ઉપરોક્ત અને માધ્યસ્થ માધ્યામાં શું ફેર ?

ઉપરોક્ત એ યોદ્ધા માધ્યાનું નામ છે,  
જ્યારે માધ્યસ્થ એ ચાર માધ્યાની ઉત્પન્ન થયેલા  
એક ચિત્તપ્રસાદાત્મક ઉચ્ચતમ અવસ્થા છે.

‘પ્રજ્ઞાદ માધ્યામાં અમૃત અંશે કોદયિતા અને  
અમૃત અંશે ક્રોધોપશંખિતા રહેલા છે’ એમ કહી શકાય.  
‘ક્રોધોપશંખિકાનિ ઇન્દ્રિયાણિ ।’ એમ જ્યાં ડહાં છે,  
ત્યાં ઇન્દ્રિયો એક બાજુ ઇન્દ્રિય પર્યાપ્તિ નામત્રિવિધ  
કોદયિત છે, તો બીજી બાજુ ક્રોધોપશંખિત પણ છે.  
‘મિત્તી મે સબ્ધ મૂહુરુ ।’ એ પદ્યે ભાષણા કરાવે કે:

‘જ્યોત્સ્ને જલ તરીકે હું ભૂલા ન જાઉં અને  
ઉત્પન્ન થયેલો જલતત્ત્વ પ્રત્યેનો એ ભાષ તકાવા રાહું?

‘વૈરં મજ્જા ન કેપાદ ।’ એ પદ્યે ભાષણા કરાવે કે:  
‘તે સર્વ જ્યોત્સ્ને રાજા ન પામે, ત્યાં સુધા મારી તે જ્યોત્સ્ને  
પ્રત્યેનો મૈત્રાભાષ ન ઈડવાની પ્રતિભા મેં છું.’

શાસ્ત્રવાર્તાસમુચ્ચય, સ્યાદ્યાદિ સ્વભવતા રીકાના આધારે:

(a) શુભાશય રૂપ ધર્મમાં અભિરુચિ ૧૦ લક્ષણ ધર્મ  
જૂ મૂલ કારણભૂત છે, જેનું કારણ મૂળા એટલે કે  
'પ્રત્યુપકારનિરપેક્ષા પ્રીતિઃ।' છે (પૃષ્ઠ - ૫/૨).

(b) આ મૂળા સાથે અને કૃષીપશાદ ઢાંચા  
શુદ્ધોપયોગ રૂપ ધર્મમાં ઉપયોગી નિવડે છે (પૃષ્ઠ - ૬/૨).

(c) મૂળાદિ વારુના એ શુદ્ધ વારુના છે (પૃષ્ઠ - ૭૦/૨).

(d) મૂળાદિ ભવનોપજ્ઞાન અનિત્યત્વાદિ અનુપ્રેક્ષાઓનો  
અભ્યાસ પરમ નિર્મલત્વના પ્રાપ્તિ કરાવે છે. વ્યવહાર  
પણ અગ્નિના જેવે બાહ્યવિગાશા મરી ર-વયં શાપા ભાય છે,  
તેમ નિર્મલતા પરમ માધ્યરશ્ચમાં પરિહારે છે (પૃષ્ઠ - ૭૦/૨).

(e) મૂળાદિ શુદ્ધ વારુનાનાં બાહ્ય રાગ - કૃષ વારુના,  
કુહકારકરણુશય વારુના તથા પાપકરણુ નિધિતિકાણુશય  
વારુના નિવૃત્ત થાય છે, તેમ અશુભાદૃષ્ટુ કુહુદ્યપ્રવૃત્તિ  
અને ચિત્તપ્રસુતિ ઢાંચા ઉત્કૃષ્ટ માધ્યરશ્ચ આવે છે

(પૃષ્ઠ - ૭૦/૨ તથા પૃષ્ઠ - ૭૧/૨).

જીવનકાળ અને વિગતભક્તિ પરસ્પર અનુસ્મૃત છે.  
જીવનકાળના કારણે સર્વ વિનેશ્વરો ભક્તિને પાત્ર છે.  
વિનેશ્વરોના ભક્તિ જીવનકાળને વિશ્વાલે છે તથા,  
જીવનકાળ વિગતભક્તિને વિશ્વાલે છે.

વિગતભક્તિમાં પ્રોક્તતત્ત્વની ઉદ્દેશ્યતા રહેલા છે,  
જીવનકાળમાં સંવર - નિર્નરા તત્ત્વની ઉદ્દેશ્યતા છે.  
જીવનું અશુદ્ધ સ્વરૂપ કારણ અને માધ્યસ્થને તથા  
જીવનું શુદ્ધ સ્વરૂપ પ્રદર્શન અને ભક્તિને પાત્ર છે.  
શુભધ્યાનની ધારાએ ચઢવા પ્રથમ મંત્રાદિ ભક્તિમાં અને  
પછી આત્મભક્તિમાં રહેલા કારણ, એ ક્રમ છે.

શિવાય કૃત 'લગણતી આરાધના' ગ્રંથ  
૨૦૦૦ વર્ષ જુનો અને મહત્ત્વનો ગણાય છે.  
ત્યાં 'પરસ્તુત્ત્વેષ્ટા |' અને જીવનકાળને લક્ષ્ય આપ્યું છે  
અને 'ઉદ્દેશ' સંદર્ભ શુદ્ધ કે કૃષ્ણ -  
જોવાંદી અને પદ્મ ન ઈશ્વર, તેને 'માધ્યસ્થ' કહેલું છે.  
અને જુદી જુદી વ્યવસ્થાઓ મળી આવી છે.



મૈત્રા અશુભની બચાવે છે,  
પ્રતીદ અને ઠાકુર શુભમાં ભેડે છે નકી,  
માદ્યરશ્ચ શુદ્ધમાં લઈ આવે છે.

રામચંદ્રશનિની મિથ્યાત્વ રોકાય છે અને  
ભક્તિ નકી, ઠાકુર, મૈત્રા અને પ્રતીદ, ભિક્ષુ નકી,  
માદ્યરશ્ચમાય ફેલવાઈ આત્મામાં રામચંદ્રશનિ રડે છે.

‘નમી’ની મૈત્રા સદાય છે,  
‘અરિહં’ પ્રતીદ અને ઠાકુરનું પ્રત્યક્ષ છે અને  
‘તાપી’ માદ્યરશ્ચ સદા આપે છે.

સમિતિનો વ્યાપાર મૈત્રાભાવનાં ફલરૂપે છે અને  
ગુપ્તિ એ માદ્યરશ્ચભાવનો પરિપાક છે.

દર્મભૂષ ઠાકુરનો ઉદ્ભવ પરદુઃખછેદનવૃત્તિની રૂપ છે.  
જાળને દુઃખ આપવાની વૃત્તિમાંથી જન્મ ન થયે, ત્યાં સુધા  
પરીત્યંક દુઃખ દૂર થવાનું નહીં. પીતાને માટે જે ઈચ્છા છે,  
તે જાળ માટે ન ઈચ્છા, ત્યાં સુધા સ્વપ્ન ભેદભુક્તિ -  
કે જે જ્યાં પાપનું મૂળ છે, તે દૂર થઈ શકવાની નહીં.

મહાત્મા, પ્રવૃત્તિ, કાર્ય અને માધ્યમ -  
એ આલે માલનાઓ સારું લેવા જોઈએ સફળ  
રિતશિલ્પના સારું ગુણધર્મના સારું સુખ, દુઃખાધિકને  
સુખ તથા પાપાધિકને પાપરિત બનાવવાનો સારું પ્રયત્ન.

મહાત્મા રિતશિલ્પ સારું સારું રિતપ્રવૃત્તિ રહે,  
તો જ તે મહાત્મા આદિ માલના સારી તથા  
ફલવતી ગણાય અને શુભધર્મનો રંગ બને.  
તે જોના પ્રત્યે કરવામાં આવે, તેને જાણતાં કે  
અજાણતાં સીધી - વધતો લાભ સવશ્ય મળે જ છે.  
અચરમાવર્તમાં રહેતાં, અતિધોર નિદ્રામાં પડેલાં,  
અપુનર્જન્મકાદિ અવસ્થાને ભરી પામેલા,  
એવા અજાણતાં ભવોને મહાત્મા આદિના માલના  
પ્રવૃત્તિરૂપે ગુણ કરતી નહીં, તો પણ તે માલના,  
ભવો વ્યવસ્થા કરેલા માલના કરવાને તો સવશ્ય  
ગુણ કરે જ છે. અમહાત્મા રૂપી વિદ્યાત્વજું મહાપાપ,  
તેમાંથી છૂટવા મહાત્મા એ પાપપ્રતિઘાત સ્વરૂપ બને છે.

દુષ્ટતાના ગર્ભાનું ફળ એટલે...

પાપી અને અપરાધી પ્રત્યે માદ્યરશ્મિ.

સૂક્ષ્મવસ્તુઓનાનું ફળ એટલે...

પુણ્ય અને પુણ્યવાન પ્રત્યે મુદિતાભાવ.

‘દુષ્ટતાના વિપાક દુઃખ અને દુર્ગતિ છે, તેને જે જીવી લોગવા રહ્યાં છે, તે તેમાંથી બચે’ તે સૂક્ષ્મભાવ છે.

સૂક્ષ્મભાવનું ફળ પણ દુષ્ટતાગર્ભી બને છે.

સુખતાનાં ફળ સુખ અને સદ્ગતિ જે અનુભવા રહ્યાં છે,

તેના પ્રત્યે ખેંચાણનું ફળ સૂક્ષ્મવસ્તુઓનાનો અભ્યાસ છે.

એ રીતે ખેંચા, મુદિતા, સૂક્ષ્મ અને માદ્યરશ્મિનો અભ્યાસ કરી કે લવચેત્વ પકાવવાનાં તથા સાધનો કરી,

બંને સંત ન થાયને કરે છે.

શિદ્ધિભાવંતોના અનંત ચતુષ્ટયના ફળમાં સૂક્ષ્મ રહેલા છે.

સૂક્ષ્મ સર્વ ગુણોમાં વ્યાપી હોવાથી તેને શિદ્ધિના

ગુણોમાં જુદી ગણાવી શકાય નહીં. સૂક્ષ્મ વિના કોઈપણ

સાચા ગુણો, સુખનો કે અનંદનો ઉત્પત્તિ નહીં.



દાનના આધે ઉપદેશ અરિંતો

દર્શનાત્રણા ઉત્પાદ્ય છે, દૂધ છે, શ્વેત વહો ધ્યાતવ્ય છે.  
તેને આચરણુ, રાજા અને સાર્થના વડે સિદ્ધ કરવા  
સિદ્ધે ભગવંતો દૂધમાં ફૂલ પચાત પરીચેલા છે, તે  
રક્ત વહો ધ્યાન કરવા યોગ્ય છે.

આચરણુ એ પુષ્પ છે, તે આચાર્ય ભગવંતો  
પીત વહો ધ્યાન કરવા યોગ્ય છે.

રાજા એ પત્ર છે, તે રાજાભ્યાસમાં રત ઉપદેશ્ય  
ભગવંતો નીલ વહો ધ્યાન કરવા યોગ્ય છે.

સાધુ ભગવંતો સાર્થનાવૃક્ષના રંદંદ-શાખા-પ્રશાખારૂપ છે,  
તે ફળ વહો ધ્યાન કરવા યોગ્ય સાધુપદ છે.

એ રીતે ધનું દૂધ, ફૂલ, પુષ્પ-પત્ર, શાખા-પ્રશાખા અને  
રંદંદનું ધ્યાન દર્શવૃક્ષના દૂધનું સિંચન કરે છે.

તેનું પરિહ્રુદ્ધ આદ્યારૂપી મલામોલંકારનો વિભવ ધ્યય  
અને આદ્યારૂપી કાલવતો દર્શવૃક્ષના પ્રાપ્ત ધર્મને ભવ્ય  
ભવોને ભવસાગર તરવાના તીર્થરૂપ બની રહે છે.

યજ્ઞ. ધાંગાલ રકે દમ છે, જેનું મૂલ્ય મૂલ્ય છે.  
 અધાંગાલ રકે પાપ છે, જેનું મૂલ્ય અમૂલ્ય છે.  
 અમૂલ્યમાં અરાજ - અધિદો - મિથ્યાત્વનો સેવન છે,  
 મૂલ્યમાં જલતત્ત્વના રાજનો પ્રકારી, આત્મધિદોનો વિકાર  
 અને અમૂલ્ય રૂપી સ્વચ્છનો ઉદય રહેલો છે.  
 સર્વ જલતત્ત્વના સ્ત્રોતને અધાંગાલથી કાઢી લાગેલો છે.  
 તેને દૂર કરવા માટે અપરાધની ક્ષમાપના, ઉપકારીની  
 ભક્તિ તથા અપકારી પ્રત્યે માધ્યરશ્ચદિ તેલની જરૂર છે.  
 માધ્યરશ્ચ પરિશુદ્ધિ જ સ્વચ્છપરમહાતામાં પ્રેરક જન્મે છે.  
 મૂલ્ય, માધ્યરશ્ચ, પ્રતિષ્ઠા, કાર્યક્રમ વગેરે વૃત્તિઓ જ્યારે  
 મનમાં ઉત્પન્ન થાય છે, ત્યારે તે ગુણવત્તાઓનાથી  
 ભરપૂર રૂબે રૂપી તિબેરાનું તાલું ખોલી નાંખે છે.  
 દુષ્ટતાગર્ભિણો જ સ્વચ્છ દેશાદિવંદન, પ્રતિષ્ઠામહુ  
 અને મૂલ્યોને સંવેદન કર્યું તે છે,  
 વૈદ્ય શસ્ત્રોગામનાદિ ક્રિયા કરેલાઈથી જાની શકે છે.  
 મૂલ્ય એ દૈવ્યવની જામરુ, મનુષ્ય માટે આશર્વાદ છે.



માનસિક યા આત્મન્યાર શૌચ એટલે...

ઈર્ષા, અભિમાન, દુઃખ, અસ્પૃશ્યતાદિ પલોને  
મૈત્રા આદિ સ્વાભાવિકા ડૂર દૂર કરવા તે.  
રાગ-વૃષાદિના વિરોધે મૈત્રાદિ ભાવ કરવા પ્રશ્નગાને  
ત્રાપા ધર્મલું ચિત્ત સંપ્રસાદ સ્વાદિને વૈજ્યે જને છે.

†૩૭૫ એ માનવ આત્માનો મૂલ સ્વરૂપ છે.

પશુદ્યા પછી †૩૭૫નું સ્વરૂપ છે, પરંતુ  
ત્યાં †૩૭૫ અને અભિમાની ઈતિહાસ નહીં, પ્રારંભ છે.  
†૩૭૫નું ક્ષિત્ર ધર્મનું વ્યાપ્ત અને અતિ વિશાળ છે.

ઈશ્વરને જે 'સર્વવ્યાપ્ત' કહેવાય છે,

તે શરીરદેહિયું નહીં, કિન્તુ આત્મદેહિયું - ભાવદેહિયું.

'અનુભવ' એટલે પ્રત્યક્ષ અર્થે

૧૦ સ્વરૂપ તથા ૭ ધાતુ ધર્મી અભિવ્યક્ત ધર્મો અર્થે.  
મુખના પ્રશ્નગાદિ વડે ગુહાધિત પુષ્ટિ પ્રત્યે જ્યારે  
આંતરિક પ્રીતિ દર્શાવાય, ત્યારે તે પ્રત્યક્ષ ગણાય છે.  
પ્રત્યક્ષ પ્રત્યક્ષ: | એટલે પ્રત્યક્ષ અર્થે અનુભવો.

આત્મલિંગના શિખા તે વિશ્વવ્ય મૂલ્યા છે.  
 આત્માના સાનાદિ ગુણોનો પ્રવૃદ્ધ, આત્માના દ્રવ્ય-ભાવ,  
 વાહ - આંતર, શારીરિક - માનસિક દુઃખોના તરુણ અને  
 આત્માના કૃષ્ણ કર્મો અને તેના વિપાત પ્રત્યે ભયો, તે  
 નૈશ્ચર્યિક પ્રવૃદ્ધ - તારુણ્ય અને માધ્યસ્થ્ય છે.  
 મૂલ્યાદિ મહત્તર ભવ, ભક્તિદિ આલંકાર ભવ અને  
 વિરતિદિ આત્માના તસંસ્કાર ભવ છે.

માત્ર અતિશય અને શરહાગામી  
 સાર્થુનું શરહા એ મૂલ્યાભાવનું શરહા છે.  
 શિદ્ધિનું શરહા સંતોષ - સખતા - વાતરાગાભાવનું શરહા છે.  
 અરિલંતોનું શરહા તે પ્રવૃદ્ધભાવનું શરહા છે.  
 ધર્મનું શરહા તે તરુણભાવનું શરહા છે.  
 પ્રવૃદ્ધભાવનું રૂપ આલંકાર છે (પૂજાતિશય).  
 માધ્યસ્થ્યભાવનું રૂપ શિદ્ધિલય છે (સાધનાતિશય).  
 મૂલ્યાભાવનું રૂપ સાર્થુલય છે (અપાયાપગાધાતિશય).  
 તરુણભાવનું રૂપ ધર્મિલય છે (વ્યવસ્થાતિશય).

મંચ્યાદિ નિર્મલ પારના દેહલા - દીપ્ત્ય ન્યાયે  
અંતઃ તરુ વૈરાગ્યેને મધુર જનાવી છે અને  
જાન્ય જાન્યુ આત્મરાજાને સુલભ કરે છે.

મંચ્યાદિ ભાવનાઓ વડે સ્થૂલ - સૂક્ષ્મ ઉભય વૈરાગ્યે  
પુષ્ટ થાય છે અને આત્માના શાનાદિ ગુણ અને તે  
ગુણોના આધારરૂપ આત્મદ્રવ્ય પ્રત્યે અભિરુચિ કોપવાપ છે,  
પરિહાસે પરોળી - અપરોળી આત્મસાક્ષાત્કાર આવે છે.

એ રીતે મંચ્યાદિ ભાવનાઓ અનાત્મભાવો પ્રત્યે  
વિરક્તિ ઉત્પન્ન કરી આત્મદ્રવ્યે, તેના શાનાદિ ગુણ  
અને તેના સ્વભાવમાં પરિહાસન રૂપ પદ્યયિ પ્રત્યે  
અભિરુચિ, અભિલાષા અને આત્મકલ્પ ખેદા કરે છે,  
દેહલા-દીપ્ત્ય ન્યાયે દોષ - ગુણ ઉભય પર પ્રકાશ પાડીને  
દોષને ત્યાગ્ય રૂપે અને ગુણને ઉદાદયરૂપે સમજાવી છે.

સપ્ત, મન અને બુદ્ધિનું અધિષ્ઠાન હૃદય છે.

મન આદિ ભાવનાઓના અભ્યાસનું ન હૃદયના ભાવો  
સાથે સપ્ત, મન, બુદ્ધિના ધર્મો બેઠવાનું શક્ય બને છે.

મહા = સર્વ જીવો પ્રત્યે દિગ્બુદ્ધિ.

મહા + પ્રદીપ્ત = મહા સાથે ગુહ્યાર્થ પ્રત્યે પ્રદીપ્ત.

મહા + તદ્ભુવ = મહા સાથે દુઃખાર્થ પ્રત્યે તદ્ભુવ.

મહા + માધ્યસ્થ્ય = મહા સાથે પાપાર્થ પ્રત્યે માધ્યસ્થતા.

મહામાં ક્રોધા માંગવાની છે - દયા આપવાની છે,  
પ્રદીપ્તમાં અગુરુ માંગવાનો છે - તુલના આપવાની છે

તદા તદ્ભુવ અને માધ્યસ્થ્યમાં

લેદભાષ્ય માંગવાનો છે - અલેદભાષ્ય આપવાનો છે.

આ જગતમાં સૌંદર્ય સિંદી ચીજ જે કોઈ હોય,  
તો તે છે આપણા અંતરના શુભ ભાવો - એટલે કે  
પ્રેમ, દયા, મહા, તદ્ભુવ, ભક્તિ, વિરતિ વગેરે.

મહા - તદ્ભુવના પાપા ઉપર વિશ્વકુંજ રચી શકાય છે.

જાંજીર લઈ જોવાઈ જાણે, પરંતુ  
જાણના શુભ ભાવોનું તો સદા ય રક્ષણ કરાણે.  
જોવાયેલું જાંજીર ય હજી પાછું આવી છે પણ જોવાઈ ગયેલાં  
ભાષ્યને પાછો મૂકવા માટે ફાયર લઈ કરવા પડે.





જ્યો પ્રત્યે મેંચાદ લાવોઈ વિપરાત ભયો ઘજહા ફરવા,  
 તે પ્રચપરાધ છે, જે સર્વ રોગોનું મૂળ છે, પછા તે આહાર  
 સંજંધા હી, વિહાર સંજંધા હી યા વિચાર સંજંધા હી.  
 વિચાર સંજંધા સેવલ મનોવ્યાપાર સંજંધા પ્રચપરાધ  
 મેંચાદ લાવનાઓઈ દૂર થવ ઇ, ત્તે તે સર્વ રોગો,  
 દુવેભાવ ઉભવ પ્રકારના રોગોને દૂર ફરવાનું મોષદ છે.  
 ગાનું બાબત માંદુ થવ, ત્યારે માતા કહુલાઈ સેવા કરે.  
 મેંડું થઈને લીંશિયાર થવ, ત્યારે તેના પીઠ થાબડે તકા  
 જ્યારે તે સ્વતંત્રપણે પીતાબો સંસાર ચલાવે સ્ત્રી  
 પીતાબો ઇચ્છાઈ વિરુદ્ધપણે વતે, ત્યારે ય તેના તરફ  
 કૃષ્ટિ નરિ પહુ મધ્યસ્થવૃત્તિ ઘજહા ફરીને જ્યારે  
 પહુ જટર પડે, ત્યારે તેને મદદ ફરવા તૈયાર રહે ઇ,  
 તે પ્રપણે સવરાષિત ધર્મને પામેલી જવ  
 સર્વ જવો પ્રત્યે માનુગુલ્ય વૃત્તિઈ સકરિ  
 મેંચા, પ્રમોદ, કારુણ્ય સ્ત્રીને માધ્યસ્થભાવઈ વતે ઇ,  
 તેના પરિણામે સકલ ધર્મનો કુલ જરી સિદ્ધિપદને મેંચવે છે.

### દાંજાલાલજીનાં પાલકાભ્યે

પરલિતશિન્નાની ભુક્ષિ જેના અંતરમાં લીધે છે, તેને રાગ-વૃષ, ઈર્ષા - અસ્પૃહાદિ ગુણવળને ખાલી ગાંધનાર દાવાનલ સમાન વૃષ રકતો નહીં તથા વેર-વિરોધનો ભાવ ઉત્પન્ન થયો લીધે, તો પછી તત્કાલ શાપા ભવ્ય છે. દાંજાલાલજીનાં પદ્મવદ અને વેરવિરોધ શાપાવવા માટે જ

ઉત્પત્તિ પ્રતિષ્ઠાપદ્મ સ્વપ્નજી વિધાન છે.

પરલિતશિન્નાનો સાત્ત્વિયભાવ સમ્પૂર્ણતામાં સ્થિરતા ભાવે તથા ઉપશાપ ગુણને પુષ્ટ કરે છે.

દાંજાની ભાવના એ ધર્મનો સાર તથા પ્રોત્સાહને દેખાવે છે.

### પ્રદીપલાલજીનાં પાલકાભ્યે

ફલપ્રાપ્તિ માટે વર્તન મુખ્ય છે. વર્તનના મૂલ્યમાં વિચાર છે. વિચારના મૂલ્યમાં સંસ્કાર અને સંસ્કારના મૂલ્યમાં ભાવ છે.

ભાવનાનાં અભ્યાસને ભાવ સ્થિર થાય છે.

ગુણરાગના અભાવે અભવેનો જન્મ ઉત્કૃષ્ટ ચારિત્ર પાત્રી નવને ગૌરવક ભવ્ય તો પછી મુક્તિ પામતો નહીં.

## કચ્છુલાભયનું મારાત્મ્ય

કચ્છુલાભય અલિંસા મલાપ્તનું મૂલ્ય છે.

અપ્રમાતા મુનિને રીષે રીષ કચ્છુલાભય લીધ છે, તેમ

કદાચ જવાલિંસા ધર્મ ભય, તો પછુ

કમનો બંધ નહ, પરન્તુ ક્ષુભે ક્ષુભે નિર્નરા થય છે.

કચ્છુલાભય પ્રકૃતિમાં જન્મ ન મરે,

તો પછુ લિંસાભય છે, તેમ ક્ષુભે ક્ષુભે કમબંધ છે.

અપરાધ જન્મ પ્રત્યે પછુ કચ્છુલા રત્ની રહેવા,

તે સમક્ષિત ગુહિનું લક્ષણ છે, ચિહ્ન છે, નિશાની છે.

દીન - લીન ભયને દેખી જોના હૃદયમાં કચ્છુલા ઉલ્પન્ન

ન થાય, તેના અંતરમાં ધર્મ વસ્તી નહ, સ્મિત જાત્રીશિ માનો.

અનુકંપા અને અભયદાન ધર્મમાં દેહતા ભાવનારાં છે.

કચ્છુલાભય સૌ ભયીને આત્મસમાન ભૂએ છે.

જોના હૃદયમાં ક્રોધ - ભય ઉભય પ્રકારની અનુકંપા છે,

તે બલ, બુદ્ધિ, ક્રોધ, ચિહ્નનો અધિકારી બની

અહિંસ - અધ્યાત્મિક મુક્તિ સુખનો ભોજી બને છે.

## માધ્યસ્થલાભનું માહિત્ય

ફર્ન પ્રભાવે આ જીવ અનાદિકાબદ્ધ સમકીર્ત ફે વાતરાગતા પાસે નહીં. ફર્ન જાલાણ - ફર્ન પરવશ જીવ નિર્જાલ છે. ફર્ન વિવર ન આપે તો જિનેશ્વરોનો સંગ પહુ ફૂલતો નહીં. ફર્નનો આ વિચાર જીવો પ્રત્યે મધ્યસ્થલાભ લાવે છે તથા પરપરિવાદ આદિ મલાપાપોદ્ધિ જચાવે છે.

ફર્નના પ્રજાવતાદ્ધિ જ્યારે મોઈ ઉપાય ન રહે, ત્યારે સમકીર્તદેષ્ટિ મધ્યસ્થ રહે છે. મરીચિ ઉષ્ણ ત્રણભદ્રેષ્ અને જમાલિ ઉષ્ણ વાર પ્રભુ મધ્યસ્થ રહ્યાં હતાં, તે ફર્નના જાવવતરતાના દૃષ્ટાંતો છે.

જેન જીવ ઉષ્ણ, તેમ રોગ - શીત - દારિદ્ર્ય ઉષ્ણ તથા દુઃખ અને દૌર્ભાગના ઉદ્દેશ વખતે પહુ ફર્નનો વિચાર કરી માધ્યસ્થ ફેલાવું, એ જ વિવેકનું ફૂલ છે. સુખદાયક ફે દુઃખદાયક પદાર્થોના સંગ અને સમાગમ સમયે ફર્નનું ફૂલ તથા જાવ વિચારો જેઓ મધ્યસ્થ રહે છે, તેઓ જ પરમ સમતાના અચંદરસના ભીમતા બને.

સ્મૃત્યુપસ્થાનો ડે ભગવતિનાં શ્રીષ્ટ યાવ સાધનો  
શ્રીષ્ટ તરફ દુહિતા, સમાન તરફ મૈત્રા,  
શ્રીષ્ટ તરફ + રૂઢા અને તે ત્રીણ શિષ્યવૃત્તિ  
બધાં તરફ ભુવૃત્તિ - તરસ્થતા - માધ્યસ્થતા.

અર્થશાસ્ત્રનો આદર્શ છે ડે:

અર્થશાસ્ત્રનો આદર્શ પ્રયત્ને વર્ધમાં વર્ધુ રૂપ ભાવવું.  
મૈત્રા, પ્રમીદ, રૂઢા, માધ્યસ્થ માધ્યસ્થ પ્રમીદ અર્થ  
દર્શ શ્રીષ્ટિમાં શ્રીષ્ટિ પ્રયત્ને વર્ધમાં વર્ધુ રૂપ ભાવે છે,  
તેને તે *Economical point of view* પૂરું  
અર્થશાસ્ત્રનો આદર્શ છે.

જેને ભગવાન પ્રત્યે મૈત્રાભાવ ભગવાન શ્રીષ્ટિ ભક્તિ,  
તે દર્શ પાપવાને ભાવ પૂરું રૂપ ગણાય?

મૈત્રા ભક્તિ, તેમાં તેને પ્રતિપક્ષ અમૈત્રા રહેલા છે.  
અમૈત્રા એ આરુપ છે, આરુપ એ સંસારનો રૂપ છે.  
અમૈત્રાથી આરુપને જાણવા મૈત્રાને પાપપ્રતિષ્ઠા  
અને ગુણભાવનાનું પરમ કારણ માનવું છે.

જગતના વિકાસમાં ફેરફારને સિદ્ધિયુક્ત છે.  
સિદ્ધિયુક્તના કેન્દ્રમાં અસ્થિત છે, તમને ફેરફારને  
મંજૂર, પ્રત્યેક, કારણ અને માધ્યમ છે.  
આ ૪ ભાગના જેટલા ઊંચા, એટલા ઊંચા સમૃદ્ધિઓ  
તેના પગમાં આવવાને પડે છે.

જ્યાં મંજૂર ભાગનાઓ ન લેવ,  
અદા સંઘ ગામે તેલની ખરીદી લેવ કે સમૃદ્ધ લેવ,  
તો એ એના ઉન્નતિ શા રીતે થાય?

ખરેખર જો શાસનના આરંભના - પ્રભાવના કરવા લશે, તો  
પરેલાં આ આદ ભાગનાને હંધમાં લાવવા જ પડશે.  
જ્યાં જ અસમર્થતાઓ ઉપરથી છે પણ શા માટે?

ઉત્તર: અંદર જ્યાં જ્યાં માટે.

તપ, ત્યાગ, શાખા લેવા છતાં ખૂટે છે શું?  
ખૂટે છે મૂલ્યવાન આ મંજૂરના વૃત્તિઓ...  
એના વિના ઈર્ષા, તેજસ્વી, અસહિષ્ણુતા, સ્વર્ણભાષ  
આદિને લીધે સારા દર્શકિયા કઈ શકતી નહીં.

પ્રમુખ અને ઠડુણાનો આધિનાભાવ સંબંધ  
પ્રમુખ અને ઠડુણા જે સ્વસ્થ ચાલે છે.

પ્રમાણે શરીર કલીએ તો ઠડુણાને તેના ક્રિયા અધ્યા તો  
લિલચાલ તરી શકાય. વાસ્તવિક પ્રમુખ અંતર્દૃષ્ટિરૂપ છે.  
જુદી જુદાં પ્રમુખાં રૂપાંતર પામે છે અને એ પ્રમુખ  
જ પછી સર્વજ્ઞ પરમાત્મરૂપને ભેટી થાય છે,  
ત્યારે ભવોના અચાલન અને તજ્જનિત દુઃખો પ્રત્યે  
અજાંત અને સલભ ઠડુણા પ્રગટે છે.

નવકારના પ્રથમ પદમાં પ્રમુખ અને ઠડુણાનો સંબંધ છે.

‘અરિહં’ પદ પ્રમુખને પ્રકટાવે છે અને

તેને નમસ્કાર કરવાનો ભાવ ઠડુણાને વિકસાવે છે.

ઠડુણાને આત્મા જ અરિહંતને ભાવે નમા શકે છે.

બળ રીતે અરિહંતને ધર્મ ભાવનમસ્કાર  
પ્રમુખ અને ઠડુણાનો સંક્ર સ્વસ્થ જ વિકસાવે કરે છે.

પદ અને વિધા કરા

સાધકનું ભવન નૈમિત્ત અને ઠડુણાને સમૃદ્ધિ બને છે.

મૈત્રા જલદ્રવ્ય સ્વરૂપ,  
પ્રત્યેક જલગુણ ઉપર, કારણ અને માધ્યસ્થ જલના  
દુઃખ અને પાપરૂપી પદ્ધતિ ઉપર ધારણ કરવાની  
દ્રવ્ય - ગુણ - પદ્ધતિના સ્વાચ્છ કોષખાલુ કરી કહેવાય.

અનુભવના દેવો સાગરોપન સુધી  
દ્રવ્ય - ગુણ - પદ્ધતિનું ચિન્તાન કરે છે, એનો એક અર્થ  
મૈત્રી, પ્રત્યેકાદિ ભવ્યોમાં રખાઈ કરે છે, એમ કહી શકાય.

ધર્મનો આત્મા = સ્નેહ, પ્રેમ અને મૈત્રા.

સ્નેહ એ જલના રિપાલયનો મહાધોધ છે.

શ્રીમા અને મૈત્રાના અસાધતા

એટલા તો વ્યાપક જાળા ભોધ્યે કે તેમાં દુષ્ટતાં પછી  
કેઈના ભૂત કે અપરાધ દોષાય જ નહીં.

શ્રીમામાં નિર્મલ સ્નેહ અને મૈત્રા છેલ્લાય છે.  
'સાઈ'ના મેન્દુસ્થાને મૈત્રા, પ્રત્યેક, કારણ, માધ્યસ્થ  
અર્થે સર્વ જલો, તિમ્બા ગુણે તથા તિમ્બા પદ્ધતિ.  
ઈર્ષા - અસ્તુતાદિ ક્રોધ, મૈત્રા - પ્રત્યેકાદિ મૈત્રવૃત્તિ છે.



## સમકીર્તના પાંચ સોપાન

શાન્ત = મૌન, સંવેગ = પ્રવૃત્તિ,

નિર્વેદ = માધ્યસ્થ, અનુકંપા = કૃપા

આસ્તિત્વ = મૌન, પ્રવૃત્તિ, કૃપા, માધ્યસ્થનો સરવાળો.

એક તથા સંસારમાં રહેલો પ્રવાહ અને

બીજા તથા પરમ તત્ત્વની આજંડ શાંતિ -

એ જો મલ્લ, ત્યારે સાચા પ્રાપ્તિ ગણાય.

શૂન્યતાનો અર્થ સર્વશ્રેષ્ઠ શાન્ત - પ્રથમ.

કૃપાનો અર્થ જીવોનો ઉદ્ધાર કરવા માટેની દયા.

એ જો તત્ત્વનું મિલન અને પરમ ગૃહ્યતત્ત્વ છે.

કૃપા છોડીને શૂન્યને વળગે અને શૂન્યને છોડીને

કૃપાને જોડી વળગે, તે તત્ત્વને પાપા શાંતે નાહ.

જે શૂન્ય અને કૃપાને સાથે જોડી શાંતે,

તે સંસારમાં જ મોક્ષને પાપા શાંતે.

જગતના સર્વ જીવોને સંપૂર્ણ મૌનતામાં વડે જોડીને

આંતરિક સાધનાનો વેગ વધે, જ રીધ તો આવે છે.

પરલિતશિવના રૂપ મંજાલખના અપેક્ષા સંબંધે

આઠ વસ્તુ નીચે પ્રમાણે છે:

- (૧) ત્રણ શબ્દનું વિધાયક (૨) ત્રિશ્લોકોગાનું જગાણ
- (૩) ૧૦૦૦ શબ્દોનું પૂર્ણાંશ
- (૪) ૧૮ ગોળ લાંગાનું સંકીર્ણ
- (૫) સર્વ પ્રકારના આશાતોલન
- (૬) ષડાવસ્થાનું શુદ્ધિ
- (૭) ભક્તિમાં ભક્તિનું ભક્તિ - વિભાગીય
- (૮) સંધાનાં સંધાનું સંધાનું.

પરલિતશિવના દર્શનનું વિધાયક પરલિતશિવનાદિ જ શબ્દ છે.

જ્યોત્સ્વિની રૂપે મંજાલખના સ્વરૂપ સંધા છે,  
તે સંધા, વિશુદ્ધિ છે.

પ્રવેશના સંધા સંધા છે, તે સંધાગ્રાહ છે.

સંધાના ભક્તિ અને માધ્યમના ભક્તિને શુદ્ધિ  
સંધા છે, તે સંધાને વિભાગીય સંધાપાપરતા અને  
વિભાગીય સંધા સંધાને વિશુદ્ધિ છે.

શિખના સાંબંધ જગતને ભેતાં

જ્યારે બાબતો દોષ જાણા અને ગુણ માટાં લાગે,  
ત્યારે સમગ્ર કે શિખદેશિ પ્રગટ થઈ છે.

મનુષ્યના કાલમાં માટે જીવોના કષ્ટપરવશતાને  
સદા પ્રધાન બનાવને વિચારહુ ઈચ્છા ભેદમે.

મધ્યસ્થતા ન રહે, તો લિંગતા અને  
ક્રોધતાને આધાત પડીએ, તે સ્વાભાવિક છે.

જાતીયતાનો સ્વદેશી સર્વ દોષોનો શીષ્ય અને  
અનેક ગુણોનો પોષ્ય તથા પ્રાપ્ય છે.

કષ્ટકાલિ માટે સ્વદેશી અધોદ બની રાજે છે.

અર્થે સ્વદેશી લાભમન, લાભપ્રદેદ, લાભક્રોધ  
અને લાભાધ્યરચના ઉપરના બની રાજી તથા  
તે વડે સ્વપરના સાચી લિંગશિખા સાધા રાજી છે.

વિભવરહિત સ્થિતિ એ જ વાસ્તવિક રાજી છે.

તેના પ્રાપ્તિ માટે નાદાનુસંધાન એ ઉપાય છે.

સદગુણી ક્રોધી તે સાધ્ય છે.

વાતરાગ પ્રભુના સંસ્કૃત મોટી આરા

વિષ્ણુના સુખસ્ત જીવો સંસ્કૃત મોટી મોટી આરાની અને  
મોટીના સંસ્કૃત વેર - વિરોધ કે ક્રોધભાવ નહીં રાખવાની છે.  
બધા જાણે આરા આ મોટી આરામાં સુખાઈ ભાગ્ય છે.

ભક્તિને પરિણામે વિષ્ણુમોટીના ભાવનાને  
જીવનમાં ઉતારવા અભિંશા, ઠંડુલા વગેરે અને ખન,  
વહુ, કાપામાં વિષ્ણુમોટી - દાનાદિ આપવા ભેદમે.

અભિંશા, પ્રભુ અને મોટી આદિ

સાત્ત્વિક ગુણોનો પરુપાત અને સુભાષિતાનું લક્ષણ છે.  
'તારી નિંદા આપતી જાણે ઉતરડાનો નિવહારી જાણે'  
એ જાણના જ ઠંડુલાપ્રકાર દિહવાને ખેદ કરે છે.  
આપતી જાણના સારા રાજાઈ હૃદયમાં દયા અને આંખમાં  
ઠંડુલા વેળી ભાવ, અને જાણે તો જ તે રાજા સાચું.

નિંદા પ્રત્યે ક્રોધના સ્થાને ઠંડુલા અને  
આંખમાંના અગ્નિના જાદાએ અશુભ આવી, ત્યારે  
સાચું રાજા પ્રાપ્ત થયું છે, અદાત ભક્તિથી શકાય.

‘ફલદિવાર’ સંટલ મૈત્રા - ડરૂગાદિ ભાવનાઓ.  
જ્યાં ભલખનસાઈ - ત્રાં મૈત્રા, અરસપરસ ભાગાહી  
ત્રાં દર્મ અને જ્યાં દર્મ છે, ત્રાં સુખ છે.

પ્રેમજું જાજું ગામ

નિષારહી ડરૂગા ડ પ્રેમર-વરૂપ પરમાત્મા છે, તેમજે  
તેઓ વિષ્વ પ્રત્યે અલૈગુફી મૈત્રા દર્શહી મનવા છે.

તેમ તેમ ડરૂગાને વરૂપ દર્શ છે,  
તેમ તેમ સતંભરા પ્રમ્મ પહુ વિસે છે. ડરૂગાદિ  
પીગલા સુખ-દુઃખને પચાવવાની શાક્તિ આવી અને  
સતંભરા પ્રમ્મ વડે સત્કને જાહવાની શાક્તિ વધે છે.

મૈત્રાભાવમાં મુખ્યત્વે પ્રેમની વ્યાપતા છે અને  
ડરૂગાભાવમાં મુખ્યત્વે દયાની વ્યાપતા રહેલા છે.

મૈત્રાદિ ભાવોદિ રાગ અને ઈર્ષ્યા ભાવ છે અને  
વિત્તની પ્રવચ્છતા અને સ્તિગ્રાતા સિદ્ધિ દર્શ છે.  
ડરૂગાદિ (ગુહુરુસાદ) કૈષ અને પરાપતાર હતિ ભવ.  
મુદિતાદિ અસુદા ભાવ તદિ, હિદુતેદિ અધર્મભવ ભવ છે.

મંત્ર્યાદિ ભાવોદિ ધર્મમાં ત્રીણ શાસ્ત્ર ગાથા પામે છે:  
પાયા, મિદ્યાલ્પ, નિદાન. એ ૩ શાસ્ત્રો સર્વ જીવોના  
રિતચિંતાના અધ્યવસાય અભ્યાસ રતી શક્તિ ય જઈ.  
પ્રેમ સંરત્ત મંત્રા, જે અધ્યાત્માને ય મહાત્મા બનાવે છે.

મંત્રા હોય, તેમાં પ્રવૃદ્ધિદિ ભાવો હોય તથા  
ક્રમા હોય, તેમાં સાધુતાના સંસ્કાર હોય.

‘શિવમસ્તુ સર્વ જગતઃ |’ અર્ધરિ  
જગતના સર્વ જીવોનું રિત પાચી.

પરહિતનિરતા અવન્તુ મૂલગાળાઃ | અર્ધરિ  
સર્વ પ્રાણીઓ પરહિતમાં રક્ત બનો.

દીપ્તાઃ પ્રયાન્તુ ગાર્ગં | અર્ધરિ  
રાગાદિ, ક્રોધાદિ અને વિંશાદિ દોષો ફરત પામો.

સર્વત્ર સુસ્વી મવન્તુ લોકઃ | અર્ધરિ  
સર્વ સ્થળે જીવલોક સુખ પાચી.

આ પ્રાથના મંત્રા, પ્રવૃદ્ધિ, કારકલ્પ અને માધ્યસ્થ-  
સ્થાને ભાવનાને વિસ્થાપનાર છે.

શાસ્ત્રમાયનો નાશ શિવમાયને થાય.

મૈત્રામાં પ્રેમ કરતા રાગ ઉપર વિવદ મલે છે,  
ક્રોધમાં દયા કરતા ક્રોધ ઉપર વિવદ મલે છે.  
મુદિતા સંતર્ભ પ્રીતિ, હિતૈઃ સંતર્ભ ઉદાસીનપણ્યં.  
ક્રોધ કરનાર જનો વિષે પ્રીતિના ભાવના અને પાપ  
કરનાર જનો પ્રત્યે ઉદાસીન હૃતિ ધરાઈ શકે.  
ક્રોધમાં પ્રીતિ અને પાપમાં હિતૈઃ સંધાય છે.

બાહ્યાંતર તપ, મૈત્ર્યાદિ ભાવ, સુંદર શબ્દ તથા  
ઔદાર્યોદિ ગુણો વગેરે આંતરનું તેજ છે.

સત્યનો આગ્રહ એ સારી વસ્તુ છે, પરંતુ એવહારમાં  
મૈત્રા-ક્રોધ-મુદિતા-હિતૈઃની ભાવના સેવવા જોઈએ.

સત્યના આગ્રહમાં તીવ્ર મનોવેગ ન આવડે ભય,  
તે જાતર આ માર ભાવનાઓ કલી છે.

મોદપણ પ્રસંગે આંતર ક્રોધ ઉપર જૈસવાનો આવીશ  
ન આવડે ભય, તે જાતર આ માર ભાવનાઓ છે.  
એ ભાવનાઓ વડે જનન એવહાર સૌખ્ય જન્મે છે.

સાવ સાદી અને સવરિગામાને ત્રણ પ્રેરણા

(૧) પ્રેમની તલસાર (૨) રાણના ઝોજ અને

(૩) માનવ જાતના અરુદ્ધ ડુઃખ માટે ઠરડું.

મારાં જીવનમાં આ ત્રણ પ્રેરણાઓનું પ્રભુત્વ રહ્યું છે.

પ્રેમ અને રાણ સ્વર્ગ તરફ લઈ જાય છે,

જ્યારે ઠરડું પૃથ્વી ઉપર આંતરે છે.

માનવ જાતનાં ડુઃખ - દર્દ અને ભીષહ પાતળાઓને

સીધા ઠરડા માટે ઠરડું તલસાર અનુભવે છે.

મૃત્યુ વધારવા એ માનું કામ છે.

મૃત્યુ માટે નિરંતર ગુહ્યગ્રહણદેશિ અત્યંત આવશ્યક છે.

જે માનમાં દર્મશક્તિ પાછળ વૈરાગ્યદેશિ કે

મૃત્યુદેશિ ભયો ન રહે, તે દર્મશક્તિ નિષ્ફળ છે.

દર્મશક્તિને ઉદ્ધારનારા રાણાવરહાદેશિ દુલ્લેખ છે અને

રાગ - ક્રોધદેશિ અશુભ ભય, માન - મત્સરાદેશિ,

વિષય - કષ્ટદેશિ ભયદર્મ છે તથા

તે સવનો નાશ મૃત્યુ આદિ શુભ ભાવો વડે થાય છે.



જ્યાં મંત્રા અને સ્તોત્ર છે,  
ત્યાં સંતોષ અને ત્યાગ પણ હોય જ છે.  
 તત્પાર્થકાર પ્રતોના સ્થિરતા અને ચિત્તની પ્રશ્નજ્ઞતા  
 માટે મંત્રોદ્યાદિ ભાવનાને ઉદ્દેશ્ય બતાવે છે.  
પ્રત્યેક ભાવના માટે 'દર્શનસંગ્રહ ભાષાંતર'માં કહ્યું છે કે:  
 આપણા કર્મોમાં આદ્ય ગુણબળ વડીલો પ્રત્યે ભક્તિ  
 આદિ અને લઘુ પ્રત્યે પ્રશ્નજ્ઞતા આદિ જણાવતો  
 ભાષિત ભક્તિરાગ, તે 'પ્રત્યેક' કહેવાય છે.  
 મંત્રા તે સર્વજગદાવષયક માધ્યમરૂપ પરિહાસિ છે,  
 પ્રત્યેક તે ગુણધર્માવષયક માધ્યમરૂપ પરિહાસિ છે,  
 ક્રમણ તે દુઃખાધર્માવષયક માધ્યમરૂપ પરિહાસિ છે અને  
 ભક્તિ તે પાપાધર્માવષયક માધ્યમરૂપ પરિહાસિ છે.

તત્પાર્થ શ્રદ્ધાનુ ધ્યાં પ્રધી ભવને  
સ્વાભાવિત રીતે જ મંત્રોદ્યાદિ ભાવો ઉત્પન્ન થાય છે.  
 ભવમંત્રા, વિગ્ધભક્તિ, સર્વવિરતિ, સ્વેશપુત્રિ,  
 ચિન્માત્ર સમાદિ - એ સર્વ અરિહંતભક્તિના રૂપ છે.

(૧) ક્રમિકો ભાર ઉતારવાનું સ્થાન છે: દુષ્ટનગર્ભ.

તે મેંજા તરીકે માધ્યસ્થ માધ્યમી થયે.

(૨) પુહ્લયલીનપહ્લાંની સ્થિતિ નિવારવાનો ઉપાય છે:  
સુષ્ટનલગ્નમોદના. તે પ્રમીદ તથા કારુહ્ય માધ્યમી થયે.

મેંજા સમાન દાન નહીં, દયા સમાન દર્મ નહીં.

મેંજામાં દયા, ક્રીદા, સંતોષ ત્રણ છે. મેંજા = સ્નેહપરિહાસ.

મેંજામાં સ્વયંતા, નદ્રતા, નિર્ભીમતા સ્વસ્થાઈ રહેલા છે.

તે તપ, ત્યાગ અને અભિશા - ત્રણને વિષ્ણુ છે.

મેંજાઈ ભાવી તે અનિત્યતાઈ માધ્યમીનું જાણ તથા

અનિત્યતાઈ ભાષનારી તે મેંજાઈ માધ્યમીનું જાણ છે.

રાણઈ વિરક્તિ અને વિરક્તિઈ મેંજા - એ ક્રમ છે.

મેંજા એ રાણનું મૂળ પહ્લુ છે અને કૂળ પહ્લુ છે.

સર્વ પ્રત્યે શાન્તભાવ અને ઉદાસીનભાવ દૂર થઈને

મેંજાભાવ આવવી, તે જ દર્મ માટેની પાત્રતા છે.

પુદ્ગલ સ્થાઈ ભૈદ અને જલ સ્થાઈ અભૈદ -

એ જ ભાષ્યાં વિના મેંજા સિદ્ધ થતી નહીં.

દિવેતરત્ત્વનાં ૪ પાસાં : મૈત્રા, પ્રદીદ, તદ્દુલ, ઉદ્દેશ.

દિવેત એ આચાર્યજી જુદી વસ્તુ ગઈ.

સર્વ પ્રત્યેના મૈત્રા = મિત્ર પ્રત્યેનો પ્રદીદ.

મિત્ર પ્રત્યેનો પ્રદીદ = સર્વ પ્રત્યેના મૈત્રા.

મૈત્રાદ માવનાઓના સુક્રિયતા સંદર્ભ રિતચિન્તાના  
ગુણધિક્તના શાસ્ત્ર સંધા, દુઃખાધિક્તને શાસ્ત્ર સંધા તથા

પાપાધિક્તને પાપરહિત જનાવવાનો શાસ્ત્ર પ્રધાર.

મૈત્રીના આભાસમાં અસાત્ર મિથ્યાત્વજન્ય આરુપ છે,

જવતત્વના સુદ્ધિનો આભાસ છે.

તદ્દુલના આભાસમાં દુઃખ તથા દુષ્ટતાના અનુપદેશના છે.

માદ્યરશ્મિના આભાસમાં તમ અને

તેના વિપાત્રના સાત્ર અને સુદ્ધિનો આભાસ છે.

વસ્તુના ઉત્પાદ અને વ્યયનો વિચાર

વસ્તુના ફેલાવો વિચાર માદ્યરશ્મિ ભાવને પુષ્ટ કરે છે.

માદ્યરશ્મિ એ આર્યે માવનાઈ ઉત્પન્ન થઈતી

સંત ઉચ્ચતમ મિત્રપ્રસાદાત્મક આવસ્થા છે.

ભાગ્યને મેળ, પ્રતિષ્ઠા, સમૃદ્ધિ અને માધ્યસ્થ્ય  
વિચારણા objective ભાવના દર્શાવવામાં આવી શકે.

મેળ એ મનોબળ નરિ પદ્ધતિ મનોહતિ છે.

આ ૨૪ સંસ્કૃતિઓ સર્વ જીવ પ્રત્યેના સખભાવ  
એ મેળભાવ દ્વારા જ પ્રાપ્ત થઈ શકે.

સમૃદ્ધિ, મેળ આદિ ગુણધર્મો સત્કૃતિઓના સતત  
સંસ્કારો મળને વ્યવહારિક નિર્મૂળ કરી શકાય છે.

કુલ્ય સર્વધર્મ વિચારો મૂળ થવાને માટે

મેળભાવ ભાવના અત્ત-અત્તરૂપે લેવા સતત જરૂરી છે,

કેમકે મેળ આદિ ભાવના વિવેકરત્નનાં પાસાં છે.

સર્વ પ્રત્યે શાન્તભાવ અને ઉદાસીનભાવ ઘટીને

મેળભાવ આવવો, તે જ દર્શ માટેની પાત્રતા છે.

સર્વ પ્રત્યેના મેળ અનુભવાવા, તે જ મિત્ર પ્રત્યેનો

પ્રતિષ્ઠા છે અને તે પ્રતિષ્ઠા જ સર્વ પ્રત્યેના મેળ છે.

પરમધર્મ વિના અધિરતિનો આરુપ નથી.

મેળભાવ વિના મિત્રતાનો આરુપ રીઝી શકાતો નથી.

જી.વ. ગુપ્ત.

‘કૃત્યમહુ જન પાપ ન કરી, દુઃખી ન થાઓ અને  
હદા જલો મલિંદનકે મુક્ત થાઓ.’

મન્યાત્માવગામાં આ વિચાર લેખકને પાપ, દુઃખ અને  
મન્યા અનુપતિને આરુપ રીકાઈ ભાવ છે, અન્યથા  
એ આરુપ ચાલુ રહે છે તકા પાપ વગેરેના અનુપતિ  
‘નિષિદ્ધં અનુપતિ’ ન્યાયકે ચાલુ રહે છે અને  
એ જ મિથ્યાત્વનો અથવા મલાનો છે.

જ્યા જેના દેહિ, તેવા તેના સુદિ.

વાર ભગવાનના દેહિ મન્યાત્મક લી, તેજ જ તેમને  
ગૌતમ અને ગૌશાલક - હન્ને પ્રત્યે સમાન ભાવ લાવો.  
કુદરતના અસાધ સમાધના ઉગ્રતા, અસાધ કુદ્ગુણની  
આદ્રતા અને અસાધ માંગલ્યના મલાનતા વિચારવા.  
દેહની કુદ્ગુણ, ગઠ્ઠની કુદ્ગુણ, શારિરકની કુદ્ગુણ વગેરે  
આત્માની કુદ્ગુણને સીપાપાવવા માટે જ છે.

સુવોદિત કુદ્ગુણ આત્માત્વના છે, તેને સીપાપાવાનાર  
દેહ-ગઠ્ઠ-શાસ્ત્રાદિ લેખકને તે હદાં પરમ ઉપદેશ છે.

## દર્મધ્યાનનાં ચાર પાયા

મન, પ્રવૃત્તિ, ક્રિયા, માધ્યસ્થ્ય છે.

ઘાતી+ખરિલિત તે અરિલિત, આઠ+ખરિલિત તે રિષ્ટ, પંચાક્રવરલિત તે સાધુ અને ૧૮ પાપસ્થાનરલિત તે દર્મ. તેમ માધ્યસ્થને શારીરિક ભૂખ અન્નના, માનસિક ભૂખ મીઠાના અને આધ્યાત્મિક ભૂખ પ્રેમના છે, તેમ

અંતરાત્માને મનના ભૂખ છે.

‘મને કીધ પ્રેમ આપે અને હું કીધને પ્રેમ આપું’ એ માહુરુના માટામાં મોટી ભૂખ છે. તેને સંતોષવા માટે મન, ક્રિયા અને પ્રયત્ન - એ ત્રણની જરૂર છે. મનથી કીધ, ક્રિયાથી મન અને પ્રયત્ન લેવા - એ ત્રણ જ નરતનાં દ્વાર છે, તે જતાય.

સમગ્ર શ્રીષ્ટિ રિષ્ટિ ક્રિયા છે.

કષાય લાવી જતાવાનું સાધું સાધ્યું ક્રિયામાં છે. શિષ્ટતામાં મુખ્ય રુઝ મન્યાઈ લાવીને અભ્યાસ છે. ‘સંસાર જવરૂપ છે’ એ વિચાર મન - માનસિક અર્થે.

શિદ્ધોત્તું સ્વાસ્થ્ય ધત્રાંત્રી સ્વસ્થ ન તેમી  
પરીતલું ત્રિહુલ્લપ તાર્ક કરવા તત્પર જન્મે છે.

આ શિદ્ધેશિલામાં અનાદિત્રાપ માટે રહેલાં  
શિદ્ધોત્તું ચેતન્ય આપણાં દૂર નહ.

ત્રિહુલ્લનો વિનિયોગ સ્મૃતિ વડે નિરન્નર ધત્રો રહે છે.

મધુર પરિહુલ્લ મધુર રૂપ લેપલ્ક  
શાન્ત - શિત પ્રત્યે ત્રિહુલ્લને ધરહા કરે છે,

તુલા પરિહુલ્લ માદ્યરશ્ચ રૂપ લેપલ્ક

શુભ - સુઃખ પ્રત્યે ત્રિહુલ્લને ધરહા કરે છે અને

ખર - ખંડુકા પરિહુલ્લ પ્રદીદ અને ત્રિહુલ્લ રૂપ લેપલ્ક

નિર્ગુણ - અવગુણા જન્મે પ્રત્યે ત્રિહુલ્લ છે.

મધુર = પરીતલા જેટલું ન જાણ જાણેનું વિતચિંતન.

પ્રદીદ = સ્વગુણ જેટલી ન જાણના ગુણોનો આદર.

ત્રિહુલ્લ = સ્વસુઃખ જેટલું ન પરસુઃખોનું અવગાલન.

માદ્યરશ્ચ = પરીતલા અવગુણ જેટલું ન

જાણના અવગુણો પ્રત્યે પણ માદ્યરશ્ચ.

### 3 ગાડી અને ૪ ભાવનાની વિભાવના

(૧) સુષુપ્તિ - વિભાવના - સ્વપ્ન (૨) ઈંડા - મૈત્રાભાવ

(૩) પિંગાલા - પ્રવૃત્તિ તથા માધ્યસ્થભાવ અદ્યતિ  
જાગૃત સ્વપ્ન પરમાત્મજાગૃત સ્વપ્ન સ્વપ્ન વિભાવ.

પરેતલની પદ્ધતિ લીનોલ્લેષ અવસ્થા

એ સમૃદ્ધિ લીંદને માધ્યસ્થને યોગ્ય છે.

માધ્યસ્થમાં પ્રાપ્ત જાગૃત અને પુદ્ગલોના નિર્ગુણતા

પ્રત્યે માધ્યસ્થતા ભાવનાની લીંદ છે, જ્યારે

પ્રવૃત્તિ, સ્વપ્ન અને મૈત્રામાં જાગૃતતા

ગુણ, દોષ અને રિતના આત્મગુણતા ભાવનાની છે.

સુષુપ્તિ - જીવ અને સમતા - સમાધિ પ્રકાર સ્વપ્ન માટે

મૈત્રાદે માત્ર ભાવનાઓ જરૂરી છે. તે ભાવનાની

સમ્પૂર્ણ પ્રકારે છે અને પ્રકારે જાદ સ્થિત રહે છે.

શુભ કર્મને કર્મવાદ ?

સરખ સ્વભાવ, વિનયની વર્તણૂક, ઈન્દ્રિયનો સંતોષ અને

સર્વન મૈત્રા કરવી, તે શુભ છે.



### દેવતામાવનાનાં ચાર પ્રકાર

- (1) દોહદેવતા : સ્ત્રી, પુત્ર, ધન, ભોગ આદિની પ્રીતિ.
- (2) શુભદેવતા : ઉપકારી અને સ્વભવ આદિ પ્રત્યે પ્રીતિ - ભક્તિ તથા ઉત્તમ કાર્યોમાં સંપદ અનુભવવું તે.
- (3) શુદ્ધ સાધન દેવતા : દેવ-ગૃહ-ધર્મ તથા રત્નત્રયનાં સર્વ સાધનો પ્રત્યે પરમ ભક્તિ અનુભવવા તે.
- (4) શુદ્ધ દેવતા : અજાંત શબ્દ - દર્શનાદિ આત્મગુણો સર્વ દેવતા તથા સૈકાનો સતત અનુભવ કરવો તે.

### પ્રવૃત્તિમાવનાનાં ચાર પ્રકાર

- (1) દોહવચ્ચે રક્ષ : સ્વપરના ભોગોપભોગની પ્રાપ્તિમાં અનંદ અનુભવવો તે.
- (2) શુભ રક્ષ : દાન, પુણ્ય, સેવા, ન્યાયનાતિ ઉપરાંત સદ્વિદ્યાદિની સ્વપરને પ્રાપ્તિમાં અનંદ અનુભવવો તે.
- (3) શુદ્ધ સાધન રક્ષ : સ્વપરને રત્નત્રયની પ્રાપ્તિમાં અનંદ અનુભવવો તે.
- (4) શુદ્ધ રક્ષ : નિવ આત્મિક શુભમાં લગનાનો રક્ષ.

કરુણાભાવનાનાં ચાર પ્રકાર

- (1) પોલવન્યે કરુણા : સ્વપરને ભોગોપભોગ, ધન, ધેલવ, સ્મૃતિ આદિ પ્રાપ્ત ન થવામાં દુઃખને અગ્રભવ.
- (2) શુભ કરુણા : શારીરિક ઉપરાંત માનસિક પડાઈ દુઃખી દેખીને કરુણા ઉદ્ભવવા - અગ્રભવવા તે.
- (3) શુદ્ધ સાર્થક કરુણા : અરાજ, વિધ્યાત્વ, કષાય, વિષયક સ્વપરને સદા સ્વંત દુઃખી ભાવેને સંયત્ સ્વંતી સાનાદિ ગુણોને પ્રકટ કરવા - કરાવવા રૂપ કરુણા.
- (4) શુદ્ધ કરુણા : સ્વસ્વભાવ - આત્મસ્વરૂપમાં ભીન સ્વેયં. સાનાદિ આત્મગુણોની મલમલતાને જ દુઃખને રૂપ ભાવેને પીતાલા આત્મગુણોની શુદ્ધિ કરવી તે.

માધ્યસ્થભાવનાનાં ચાર પ્રકાર

- (1) પોલવન્યે માધ્યસ્થ (સમભાવ) : ભક્ષ્ય, ભય, સ્વાથ, ભીમ, અરાજાવશ શાંતિ રાખવા.
- (2) શુભ સમભાવ : સંકપ, સ્વભાવતા, ગુણિયુરાગ, ગાંભીરતાદિકના ગુણ નથી...

કલ્પ, કસંપ, ધરભાષા - વિરોધભાષાનાં ગુ+સાનને  
વિચાર કરીને સખભાષા ધરવી તે.

(૩) શુદ્ધ સાધન સખભાષા:

‘રાગ - કૃષ્ણ શરદાં ભાષાલિંગા ધ્રુવ છં. પું પુદ્ગાલના  
દર્શન રલિત છું અને અનેનાં ચતુષ્પદનો ધણા છું’  
એ વિચાર વડે સખભાષા ધરહા ફરવો તે.

(૫) શુદ્ધ સખભાષા : ‘જવો પ્રત્યે પરમ સખરસાભાષા,  
વાતરાગભાષા યાને સખભાષા એ ખારી સ્વભાષા છે.  
આત્મદેષિએ પું નિર્ધિકાર છું, શા ખાટે રાગ-કૃષ્ણ ફરું?’  
અર્થ વિચારી સખભાષામાં લીન રહે તે.

પરેલી ખોલવન્ય ભેદ પ્રવિંધમાં રગુ છે,  
જાને શુભ ભેદ વાહશુષ - પુહયપાત્રિમાં કમરહા છે,  
ત્રીને શુદ્ધ સાધન ભેદ ઉભય ભેજીમાં વાહ - માંતર  
જાને પ્રકારના શુષ અને પ્રમા નિર્વરામાં કમરહા છે  
અને ચોષી શુદ્ધ નાખનો ભેદ ઉભય ભેજીમાં  
પરમ શુષદાયા અને ખોષપાત્રિમાં કમરહા છે.

નિગોદમાંથી બહાર નીકળવા સિદ્ધિ આપતોનો ઉપકાર  
સિદ્ધિ આપતો નિગોદમાંથી જવને બહાર કાઢે છે, પછી  
ઊંચે લાવવાનું કાર્ય પહુલ તેઓ કરી શકે છે.

ગુહાધિષ્ઠને જોઈ જવને પ્રવેદ કરે છે.

તે પ્રવેદ જોઈ ગુહાધિષ્ઠના હૃદયમાં કંઈક જાગે છે.  
અહીં ઉતરીતર અંત જવને જાણ જવની સહાયથી  
ઊંચે આવવાનું થાય, જે તેને પ્રતિષ્ઠા પહોંચાડે છે.

પ્રતિષ્ઠાના ઉપર એક જવને પૂર્વે તે  
માગ ઉપર એકાંત સહાય મળે છે, અહીં જવો  
પરસ્પર ઉપકારનું નિદિગ્ધ જાણે ઊંચે આવે છે.

જે કોઈપણ જવ દયાળુ હોય નહીં અથવા દયાળુ  
હોય પહુલ દયાને પાત્ર કોઈ જવ નહીં, દયાને  
પાત્ર હોય પહુલ માધ્યસ્થને પાત્ર કોઈ હોય નહીં, તો

પરસ્પર કીર્ણ કીર્ણ ઉપર ઉપકાર કરતા ?

અગર કીર્ણ કીર્ણ અનુગ્રહ - નિગ્રહ અને તેના પરિણામે

કંઈક - માધ્યસ્થ કે પ્રવેદને પાત્ર જાણ ?

ગુહ્યાદિત્ત જ્વો પ્રદીપ્તના પાત્ર જાળીને,  
 દુઃખાદિત્ત જ્વો સ્ફુલ્લાના પાત્ર જાળીને અને  
 પાપાદિત્ત જ્વો માદ્યરશ્મિના પાત્ર જાળીને  
 જ્વોના આધ્યત્મિક ઉત્ક્રાંતિમાં સહાયક બને છે.  
 સમગ્ર જ્વરાશિ પ્રત્યે નિઃસ્વાથ પ્રેમ અને  
 નિષ્કારણ સ્ફુલ્લામાં જે રીતે પ્રકાશ લાલે છે,  
 તે દિવ્યમાં શાંતિ અને સમૃદ્ધિ લાલે છે. રાજાને  
 આવવાનો સંક જ માર્ગ છે અને તે છે દિવ્યપ્રેમ.

### શ્રાવણા ઉલ્લસાપ આવશ્યકતા

પુનઃ પુનઃ ઘોષણા કરવામાં આવે છે કે:  
 ‘સર્વે જ્વો સર્વ મારે મૈત્રા છે, સર્વ જ્વો મારા  
 સહાયક છે, તેમ મારે મોઈની સર્વ ધર કે વિરોધ નહ.  
 શિતસ્થાનાય તે જ્વો પ્રત્યે મને મન, વચન, કાપાદિ  
 સંસ્કાર જાતનો દુર્ભય આવ્યો હોય, તો તે જ્વો મને  
 ક્રોધા આપો અને તે જ્વો પહુ ધરવિરોધના ભયથી  
 રહિત જાળીને મુક્તિમાગના આરાધક પાઓ.’

નિષ્કરૂણા તે જ અલંકાર છે.

કરૂણા વિનાનો જવાદિ તત્વોનો રચાઈર વધાર્થ નહીં.

કરૂણાનો અભાવ કર્ત્વિ સાધા આત્મામાં રહેલ જવાતત્વનો ઈન્કાર કે અપભાવ, જે ખલાખોલનું રૂપ છે.

ગૃહિરશ્વભાગી શરૂઆત જ કરૂણાઈ છે. ગૃહિ = કરૂણા.

તેના ચોંદ રશ્વભે છે. યોગાનિરોધ વખતની કરૂણા એ લોજીતર અને શિષ્ટ અવસ્થાની લજીતોતમ છે.

કરૂણાભાવનો અભાવ તે ભાવવિંશા છે.

બાળના દુઃખને ભેઈને ભે એ દુઃખના સંવેદનરૂપ કરૂણા

ન જાગે, તો એ નિષ્કરૂણા છે. આવા નિષ્કરૂણાને

દાખલ કરનાર, ભાવઈ સર્વ જવોનો વિંશક છે.

જે કરૂણા - પરદુઃખસંવેદન ન જાગે, તો રૌદ્રપચિહ્નુદ છે.

પારખાના દુઃખઈ અનભિરા આભવને કેવા રીતે આપશે?

અન્ય કયા પદમાંઈ ભાવઅવિંશાનો અર્થ નીકળી શકે?

દેવ અને ગરૂ ખંજાકુખ છે, દર્શ ખંજાખય છે.

અમકુત્વ ર્કે ખંજા અને તદુખતામાં અર્થ રૂપ છે.

ગિનેશ્વરને જે શિવ ન હોય,

તે તેમને પરમ કલ્યાણકામિન કોમ કલી શાંતે ?

મૈત્રાલય તે સ્નેહમત, પ્રવૈદલય તે વિશિષ્ટાદૈત મત,  
કરુણ તે તદ્વિગત મત, માધ્યરશ્ચલય તે દિગંબર મત  
અને ભયચતુષ્પ રૂપ જે મનોહાર તે શ્વ મિતમત.  
ચિત્પ્રસાદ એ પરમ માધ્યરશ્ચ છે. ધર્મમાત્ર પ્રત્યે  
વચન કારણ છે, એક એનું પ્રત્યેક સ્થાને વ્યક્તિ  
કરવાનું લીધે નહિ, તેમ મૈત્રાના વ્યવધાં પણ સમવ્યં.

ગિનાગામોમાં મૈત્રાદિનું વહુનિ અચેકું કોમ ?

આગામોની રચના પ્રાપ્ત: સર્વવિરતિધરી માટે છે,

તેમાં સમકીત માટેના વસ્તુ,

જે મૈત્રાદિ છે, તેનું વહુનિ અચેકું ન લીધું સંભવી.

આગામો અભિસાધ્ય લેવકી મૈત્રાધ્ય ન છે.

જેમાં શુદ્ધ મૈત્રા ન લીધે, તે આગામ અપ્રમલ્ય છે.

મૈત્રાના સ્થાને 'અભિસા' શબ્દ ગિનાગામોમાં વ્યાપ્ત છે.

૯ તત્ત્વ અને અભિસા સંક્ર ન છે.

'આસ્તિકતા' એટલે ઝડૂ - લઘુ દિશાન અને  
મૈત્ર્યાદ લાવીનું પ્રહિલ્લન - સંરાણ - સંવેદન.

તથાક્રોના જગની ડરૂડુ છે અને  
ડરૂડુના જગની સર્વ જીવીનાં ઘોર ડુઃખ છે.

'પ્રભુની પૂના એ જ આત્માની પૂના પહુ  
આત્માની પૂના એ પ્રભુપૂના નહીં' એ ન્યાયે  
પરમ્પના અને સ્વમ્પના,

પરપ્રમ્પદ અને સ્વપ્રમ્પદ, પરડરૂડુ અને સ્વડરૂડુ  
અને પરદાકાપેશા અને સાયું માદ્યરશ્ચ છે.

પરમ્પના વિના સ્વમ્પના / સ્વલિત સાધી શકાતું નહીં.

૪ ભાવનાનો પદવિસ્તાર : મ્પનામાં વ્યપત જાનવાનું છે.

પ્રમ્પદ - ભક્તિમાં નીચેની ઉપર જવાનું છે = Ascent.

ડરૂડુમાં ઉપરની નીચે જવાનું છે = Descent.

Ascent and Descent of Consciousness.

માદ્યરશ્ચ ભાવનામાં સ્થિર રહેવાનું છે.

અધ્યાત્મ પહુ મૈત્ર્યાદ લાવીને મહત્ત્વ આપે જ છે.



‘અંતઃ કાંતે નવકારના વિદિપૂર્વક નાપદ્મ  
મિનનામ કમ્બંજંકાદ્ય છે’ તેનો સ્વસ્થ્ય એ છે કે:  
નવકાર મંત્ર વડે સમસ્ત નવકારિ સાર્થ  
મંત્રાનો - સ્મૃતિપરિહ્રાપનો વિકાર થયે છે.

સમસ્તની સાર્થના કારે મંત્ર્યાદિ ભાવોની ઉપશોભા છે.  
ગુહ્યાવાનને ભેદને પ્રવૃદ્ધ, અધિક ગુહ્યાવાનની મંત્રા,  
લીનગુહ્યા પ્રત્યે કચ્છુ નથી.

અતિ નિષ્ઠ નવી માધ્યસ્થ્યભાવનું આલંબન જન્મે છે.  
અંતે રીતે ભાવોનું આદાનપ્રદાન ચાલુ જ છે.

કચ્છુના ભાવના એ કચ્છુ ભંગાર અને દેનાર -  
ઉભય કારે આશર્વાદ સમાન છે.

‘ક્રીગશતક’ના સ્મૃતકાં અધિનાતો ઉપર માધ્યસ્થ્ય  
સાધવાનું કચ્છુ છે, સર્વ નવી ઉપર તો મંત્રા જ કલી છે.  
સમ્પ્રદશનિની પ્રાપ્તિ અનેક કારણોથી થઈ શકે છે પણ  
પ્રાપ્ત થયાં પછી સમ્પ્રદેષિ જવને મંદ મિથ્યાત્વની  
દશામાં ૫ જવમાત્ર પ્રત્યે મંત્રાભાવ પ્રકટ થયે છે.

મંત્ર્યાદિ ચાર લાવી કષાયના મંદતા વિના ન સંભવી.  
કષાયના મંદતાદિ રાગાદિને પ્રશસ્તપણું કર્પે છે અને  
ત્રિપિતાનુસાર ચાર ભાષા રૂપે પ્રકટ થાય છે. કષાયના  
મંદતાદિ એ ૪ લાવીને ખેદા થવાની યજ્ઞતારૂપ ભૂષિત  
ખેદા કરે છે, સંતર્ક પછી જીવને જ્યારે પછુ પરવચયક  
વિચારણા ખેદા થાય, ત્યારે ત્યારે આ લાવી અત્ર થાય,  
એ ચિચ્ચપના કાળે અઅત્ર રૂપે રહે છે.

આ ૪ લાવીના કચ્છાને મનોચેગ શુભ જન્મે છે.  
મંત્રા, પ્રવૃદ્ધ, કચ્છુલા તથા માદ્યરચ્છના આ લાવી  
સાક્ષાત અથવા પરંપરાએ સ્વપચને ઉપકારક થાય છે.

મંત્ર્યાદિ લાવી કૃષીપશાપરૂપ - સામ્યરૂપ બની  
શુભ - શુદ્ધે યોગરૂપ ધર્મમાં રુગુ જન્મે છે.

મંત્ર્યાદિ લાવીને ધર્મના લક્ષણમાં વિશેષણ તરીકે  
કહેલ છે, તે અવ્યલિચારી છે. મંત્ર્યાદિનું સંવેદન ન હોય,  
તેવા અજીજાનને આરાજાનુમાનશૂન્ય કહેલ છે. મંત્ર્યાદિ  
લાવીને ધર્મ+સ્વૃષ્ટિના મૂળ તરીકે પછુ કહેલ છે.

કોગાનું પરલું ચંગા ચક્રેષ છે.

પરલોં લાભ પ્રત્યે ક્રેષ નવીં ભેષમે, જે મેંચાદી ભાષ,  
પછી વેરવે વડે રાગ દૂર કરી શકાય છે.

ધર્મ = ચાલ કષાયના પ્રતિપક્ષી ભાવના.

કોઈના પ્રતિપક્ષી ભાવના મેંચા છે,  
લોભના પ્રતિપક્ષી ભાવના સર્વ પારેનો લોભ છે. તેમાં  
સંત્ર લાભ પ્રત્યે અને લાભ લાભ તરફ છે.  
એ જે ની શાપતા જ્યાં ન લીધ, ત્યાં માદ્યરશ્ચ છે  
અને માદ્યરશ્ચ એ જ સંતિપ સમાધાન છે.

અહિંસા એટલે જ મેંચા.

મેંચા - સ્નેહભાવ એ દિલમાં સમૂતપૃષ્ઠિનું તાર્ક કરે છે.

ધર - વિરોધ એ વિષવર્ષા છે, જ્યારે

મેંચા એ સદ્ગુણોની જગના પા સેનાની છે.

અમેંચા એ દોષ અને દુર્ગુણોની ગાધિકા છે.

મેંચા અન્યાયને પહુ સરે, અમેંચા ન્યાયને પ અવગાહી.

કોગા અને મેંચાદી ભાવો વડે અધ્યાત્મ સધાય છે.

પરમાત્મદર્શનનો રસ શેનાઈ નિવૃત્ત થયે ?

મનના અવસ્થા અને ઈન્દ્રિયોના કુદાને સંતોષવા માટે  
મૈત્રી - મુદિતાદિના ભાવનાઓ અતિ આવશ્યક છે.  
'જે વસ્તુ પીતાને માટે ઈચ્છ છે, તે જાન સર્વને મળો  
અને જે પીતાને અનિષ્ટ છે, તે કોઈને પણ ન મળો'  
એ વિચાર ન આપેલા મનને તૃપ્ત કરી દે છે અને  
ઈન્દ્રિયો દ્વેષ તે જાનને સહાયક થવા પ્રયત્ન કરે છે.  
મૈત્રીયાદિ ભાવો વડે મન - ઈન્દ્રિયોના કુદા - તૃષ્ણા શાસ્ત્રાં  
જાદે ધ્યાન સંકળ જાના શકે છે. મન અને  
ઈન્દ્રિયો માત્ર શાસ્ત્રાં જતી શકતાં નહીં, તેને જાતવા  
માટે ભાવના આવશ્યકતા છે અને તે ભાવ જાને કોઈ  
નરિ પણ પોતા માટે છે, તેકરી ન જાન માટે અથવા  
તેમ પણ અધિક પ્રભુ અને પ્રભુપરાયણ વ્યક્તિઓ  
માટે લીધી ઘટે. ભાવનાઈ મન અને ઈન્દ્રિયો સંતોષાય છે.  
વ્યક્તોનો રસ પરમાત્મદર્શનના રસઈ નિવૃત્ત થયે છે,  
જે જ્ઞાત્માઓના તરૂણ અને મૈત્રી સંતોષાય છે.

## ‘સ્નેહ’ શબ્દના પરિભાષા

પરમાત્મા સ્નેહ સ્નેહ જાંઘવાના પ્રથમ શરત  
જવાલાઓ પ્રત્યે સ્નેહ જાંઘવાના છે.

‘સ્નેહ’ શબ્દ ભક્તિના સ્નેહ + સ્વભાવ, માધ્યસ્થ અને  
મનના ભાવના સ્નેહ સંપાદિતો છે.

અર્વાચીન જીવનપદ્ધતિ મલાચારંગને પોષે છે. પ્રાચીન  
જીવનપદ્ધતિ જેવા સુંદર હતી, તે વિચારવા જેવું છે.

ગૃહસ્થવર્ગમાં પરસ્પર વિક્રોધ તથા સ્વધર્મવર્ગમાં  
મનભાવનો વિરલ અસંધને અતિગુપ્તતા જરી રહેલ છે.

અર્થાત્મ દ્વારા આત્મશાસ્ત્રને વધારવા પ્રયત્ન કરવો.

કોઈ પણ સ્વભાવ પ્રકાર થવા, તે

આંશિક આત્મશાસ્ત્રનો ગૂઢનો છે. વ્યાપ + આત્મશાસ્ત્ર  
સૌને વિષ્ણુના સુખ - દુઃખના સરભાગી બનાવશે.

‘આપણે બધા સંત જ હોઈએ, ભિન્ન ભિન્ન આત્મા  
દેખાવા છતાં વસ્તુ સંત જ છે’ એવા સારી અનુભૂતિ  
વ્યાપ + થવા જોઈએ, ત્યારે અભિંશા પ્રકૃતિ બને છે.

અને ઈન્દ્રાણીના વનિત નાપદના તે મેંચાઈ લાવીનું  
તથા એ લાવી પદ-નિપદાદિ અગ્રહાનોનું કારણ છે.

અગ્રહાનોદિ ચિત્તસ્થિતિ સુધાર છે અને  
મેંચાઈ શુભ લાવીદિ દુષ્ટિનિરોધ થાય છે.

વેરાગ્ય એ મેંચાઈ લાવીનું જ અપર ગાન છે.

મેંચાઈ વડે પ્રથમ તીક્ર કષાયો પર વિભવ મલ્લ છે

અને પછી પદ-નિપદાદિ અગ્રહાનોના પદાદિધિપાલન

વડે શેષ કષાયો પહુ ભવ છે. મેંચાઈ લાવીને જ

જાપનાં સુદેઠ જ્ઞાપવાના ઉપાયો પદાદિ અગ્રહાનો છે.

જ્ઞાના મૂળમાં આત્મોપચ્ચ ભવ્ય ઃ આત્મશબ્દશિલ્પિ

ગુહ જ દર્શ અને યોગમાં મધુ પૂરી રહેલ રીય છે.

યોગાનિરોધના અવસ્થા એ લોકીતર ઃકુલ છે અને

શિદ્ધિના અવસ્થાના અવસ્થા તે લોકીતમ ઃકુલ છે.

ઃકુલ ઃ ઃમ પ્રેચ્ચા = પરને ઃ:જા ભેષ ઃ:જા થવું.

ભલં ઃમ ઃરવાની ઃકુલાદિ જ ઃકુલ વધે છે,

સમાનતા મત્સરમૂલત નરિ પહુ ઃકુલામૂલત ભેષ્યે.

મૈત્ર્યાદિના સર્વ અવસ્થાઓમાં પણ ઉચ્ચ દશામાં લીય છે.  
વક્ત્રા અને વિરોધનું શાખન મૈત્રા - પ્રમોદાદિ ભાવી છે.  
 આસાજનુમાન મૈત્ર્યાદિ ભાવીનું સંવેદન ત્રાવી છે અને  
 ગુણ - દોષોમાં ગુણ - લાઘવનું વિરાગ ઉત્પન્ન ત્રે છે.  
સર્વે મહાપુટુષો એવા ભાવના નિરન્તર ત્રે છે તે:  
 સર્વ જ્વો પરલિત, ડુ:ખરલિત અને ત્રમરલિત બનો  
 અને તે માટે અભિંશ, સંયમ અને તપના આરાધક બનો.

તે ભાવનાનું નામ 'મૈત્રાભાવના' છે.

દર્શના મૂળમાં મૈત્રા અકરિ સંતપુટુષોના હૃદયમાં  
 સર્વે જ્વો માટે પ્રેમ છે તથા એના અભિવ્યક્તિ  
 'પાપરલિત, ડુ:ખરલિત અને ત્રમરલિત બનો'  
 એવા ભાવનામાં છે.

સંતરાત્નાને મૈત્રા - તૃહુ - પ્રચના ભૂખ છે, જ્યારે  
 જાલિરાત્નાને કામ - ક્રોધ - લોભના ભૂખ છે.

સમૂહ માટે સિદ્ધિ 'તૃહુ' છે.

તેનો જ વિનિયોગ તથાજ્વો ધર્મોપદેશ કરા ત્રે છે.

ભક્તિલીન ગરખાં, મૈત્રાલીન જીવો તિર્યચાં ભટકે છે.

જેમ વિરતિ પૂર્વે વિરક્તિ જોઈએ,

તેમ ભક્તિ પૂર્વે મૈત્રા આવશ્ય જોઈએ.

ગણદ્વારનો સાર ઠરૂણ છે.

સાળાદિ ગુણ, દાળાદિ ચાલ, પંચાચાલ ઓ ફીલા વગેરે

દશ ધર્મનો સાર ઠરૂણ છે.

ઠરૂણમાં જવાદિ તત્ત્વોના સંબંધનો રચાઈર છે.

ઠરૂણવંત પંચ પરમજિ ભાવંતો

આપણા પરમ કલ્યાણકારિણના સ્થાને છે.

મૈત્ર્યાદિ પુષ્ટ અને ક્રાન્ત્યાદિ શુદ્ધ ચાલેલ ધર્મ

જવતત્ત્વના આદર વડે પુદ્ગલનો વિરાગ = નિર્વેદ તથા

મોક્ષનો રાગ = સંલોગ ઓળવે અને

તે જો ગુણો અનુષ્ઠી સાનુબંધ બનીને

નિર્વેદ વડે વાતરાગતા અને સવરિતાને પુષ્ટ કરે છે.

આત્માનું સ્વરૂપ શુદ્ધ સંલોગ વડે સવરિ બને, વાતરાગ

જોવત્ત મૈત્ર્યાદિ અને ક્રાન્ત્યાદિ તેના કારણ બને છે.



अतन्यं अतन्य प्रत्ये संवेदन

मैत्रा, मुदिता, त्रिभुवा, माध्यरश्च इपे लीय छे.

ये अत्र प्रकारणे आद्यत्विज संवेद छे.

जे प्रवृत्तिना सार्व आद्यत्विज संवेदन छे,

ते प्रवृत्ति तौ निश्चिति पक्ष अर्थ छे.

गुणपरिहृण मोरल...

रागा-कषणा उग्रसी वजते पक्ष रागा-कषण न थवा देवा ते.

मध्यपरिहृण ते मैत्रा, गुणपरिहृण ते माध्यरश्च छे.

त्रिभुवा अने प्रवृत्ते ते अरजिदुक्ता परिहृण छे.

तेमां जलनां दुःख प्रत्ये रति अने जलनां रुज प्रत्ये

वर्षा नह, किन्तु त्रिभुवा अने प्रवृत्तेनो लय छे.

त्रिभुवा ते दुःखरूपी दानां मातुं (निमत्) छे अने

प्रवृत्ते ते रुजरूपी अरमां जांस छे अथवा

उहाणा गुहणा सलना पक्षपातरूपी जांसनो प्रक्षेप छे.

क्रिया अने सलन - जांने आत्यगुह लीयर्क जांने प्रत्ये

समान आदरनो लय ते पक्ष अरजिदुक्ता परिहृण छे.

મહા - શરૂઆત - પ્રવૃત્તિ અને માધ્યસ્થતા ૪ પ્રકારો:

(૧) મહા = પરના સુખની વિચારણા.

(a) ઉપકાર મહા - અહીં તેણી ચિન્તાવળા લઈને છે કે:  
'પીગળા ઉપર ઉપકાર કરનાર સુખા રહી.'

(b) સ્વકીય મહા - પીગળા સગાસંબંધીની ચિન્તાવળા.

(c) સ્વપ્રતિપન્ન મહા - આશ્રિત નોકરાદિની ચિન્તાવળા.

(d) સામાન્ય મહા - 'સર્વ જીવો સુખા રહી' ચિન્તાવળા.

(૨) શરૂઆત = દુઃખનો નાશ કરવાની ભાવના.

(a) મોરશરૂઆત - માંદાને કુપચ્છ દઈને તેણી સગાવાસનાવાવાને  
સગાની સામગ્રી દઈને તેણી દુઃખ દૂર કરવાની ભાવના.

(b) દુઃખીશરૂઆત - દુઃખીના દુઃખદુઃખ દૂર કરવાની ભાવના.

(c) સંવેગશરૂઆત - સૌના ભાવદુઃખ દૂર કરવાની ભાવના.

(d) સ્વભાવશરૂઆત - જીવમાત્રને સર્વદુઃખ સરવાવાની ભાવના.

(૩) પ્રવૃત્તિ = બાબતનો ઉત્કર્ષ જોઈને સર્વ અનુભવવો.

(a) આપાતરમ્ય સુખપ્રવૃત્તિ - આપત્તિમાં સહતાનો સર્વ.

(b) સદ્સુખ સુખપ્રવૃત્તિ - શુભ આશય થઈ થતો આનંદ.

(c) અનુબંધરૂપ સુખપ્રદોષ - ધર્મને ભેદને થતો આગંદ.

(d) પરમ સુખપ્રદોષ - ખોલનાય આદિ ઋષિના કૃત્યો પ્રાપ્ત થઈ અધ્યાત્મિક સુખ ભેદને મનમાં થતો આગંદ.

(૪) માધ્યરશ્ચ = ભુક્તિઃ ઃ ઉદાસીનતા.

(a) ઃ૩૭૫ ભુક્તિઃ - અપચ્ચ આલારગું સેવન કરનારને રોડી ન શકાય, અધ મળીને કરાતી ઉપેક્ષા.

(b) અનુબંધ ઉપેક્ષા - ભવિષ્યમાં મળી શકનારા ભાગના અપેક્ષાએ કરાતી વર્તમાન ભાગના ભુક્તિઃ.

(c) નિર્વેદ ઉપેક્ષા - સંસારરુપને દુઃખ માની કરાતી ઉપેક્ષા.

(d) તત્પચિંતન ઉપેક્ષા - તત્પચિંતનના બધે સંસારની ઉપેક્ષા.

મૃત્યુ, પ્રદોષ, ઃ૩૭૫ અને માધ્યરશ્ચાદિ ભાવો પરમાર્થ સ્વરૂપ છે, તેમ મોક્ષનો માર્ગ છે.

અપચ્ચ ભવમૃત્યુ પ્રાપ્ત થાય. તેનું દૂધ સ્નેહપચિહ્ન.

અપ એ ભક્તિનો સત્ પ્રકાર છે, તેમાં મૃત્યુ, માધ્યરશ્ચ

તથા ઃ૩૭૫ ધૂપાદેહાં છે. ગામસ્વાસ્થ્ય વડે ઃ૩૭, કૌંઠ,

ભીમનો ગાશા ધઈ મૃત્યુ, માધ્યરશ્ચ, ઃ૩૭૫ પ્રકટે છે.

ઔચિત્પાલ્લવો મરિયા ॐ પોડશક ૨૩, શ્લો. ૯, ૧૦  
સર્વ ગુહ્યોમાં ઔચિત્તું પાલ્લવ એ મુખ્ય ગુહ્ય છે.  
તે ઔચિત્ત મેચ્ચાદ લાવીને અનુસરે છે.

જનમામ પ્રત્યે મેચ્ચા, ગુહ્યવન ઉચ્ચ પ્રમદે,  
દુઃખી જન પ્રત્યે +૩હુ, પાપી જવી પ્રત્યે માધ્યરશ્ચ  
ધતી સ્વાદવાદ દેષિ ઔચિત્તના પાલ્લવું ન પરિહુમ છે.  
અલિંચા એ સત્ક્રિય મેચ્ચા, સંયમ એ સત્ક્રિય વેચ્ચા  
અને તપ એ સત્ક્રિય અનાસક્તિ છે.

ઝોદ, દ્રોણ, ઈર્ષા, અસુખા અનુષ્ઠી મેચ્ચા, +૩હુ, મુદિતા  
અને માધ્યરશ્ચ વડે જતાય. ઝોદ - દ્રોણ આદિ સંતલ્લશ  
સ્વરૂપ છે, જ્યારે મેચ્ચા - મુદિતા વિશુદ્ધિસ્વરૂપ છે.  
મેચ્ચાદ લાવ્યોના અલ્પાસક્તિ સમતીય જવદ્વ્યે - સમગ્ર  
જનરાશિ સર્થ અત્ત્યના અનુભૂતિરૂપી ભક્તિ અને  
તે વડે વ્યયોના વિરક્તિ અને સમત્યના સિદ્ધિ થાય છે.  
પરમપરાધ નિવરણા મેચ્ચાદ લાવનાઓનો અલ્પાસ  
સ્વર્ગામ સાર્થ છે, તે તે સંવદ તત્ત્વ કહેવાય છે.

સાધર્મિક વાત્સલ્યે વિભાગાત્મનો રુગ્ર છે,  
તેમાં પણ કારણ મેચ્યાદ ચાલ લાવી છે.

ભક્તિ અને મેચ્યાદ સ્વપણો ભેદ ન પડી ભય છે.  
સર્વવિરતિના અભિભાષા એ સમ્પૂર્ણસ્વરૂપ છે, તેમ  
મેચ્યા - ભક્તિ - સમ્પૂર્ણદર્શન સમાગર્હિતે બની ભય છે.  
માધ્યસ્થ પાપ પ્રત્યે છે, જુદામ પ્રત્યે નહીં.

જુદામ પ્રત્યે મેચ્યાભય ન રીય.

શિષ્ટમાં મેચ્યાદ સદ્યમાં ગુહ્યે સ્વભાવરૂપે રીય છે.  
સમ્પૂર્ણદર્શને સ્વભાવશામાં મેચ્યા, પ્રત્યે, કારણકે  
એમ વિચારેણે સ્વભાવસ્થામાં  
જુદો પ્રત્યે શત્રુ, મિત્ર, મૌદાશિન્ય ભય રહેતી છે  
અને તેમ અશુભ આરુપ થયાં કરે છે.

રાગ - ક્રોધ વગેરે મલિનીના પરિપાત માટે મેચ્યાદ ભયના  
રૂપ પ્રવલ્નું ગામ 'પતમાન સંસારવૈરવ્યે' છે અને  
'વિષયો તારે આદર છે પણું વિષયોને આદર નહીં'  
એવા બુદ્ધિ અને સમન - તે 'વશકાર સંસારવૈરવ્યે' છે.

મોક્ષ માધ્યમસ્વ નવાપાદ, મોક્ષ પ્રદોદ તથા ડાડુદ્ય  
ફેલાપાદ. સમસ્ત સત્પાવ્યવ્ય રનેટપરિહુમ્મ એ મોક્ષ છે.  
ધર્મના પ્રત્યેક અગુષ્ઠાન મોક્ષાદિભાવને સિદ્ધિ કરવાને છે.  
એતન્ય ઉપર મોક્ષ, પ્રદોદ, ડાડુદ્ય અને માધ્યમસ્વને  
છોડીને જાઓ ભાવ ઘણા ફરવો, તે પ્રમપરાધ છે.

જવાબ રૂપ પારિહુમ્મિત ભાવ ઉપર મોક્ષ,  
અસિદ્ધાત્મ રૂપ મોદિત ભાવ ઉપર ડાડુદ્ય અને  
માધ્યમસ્વ તથા શાળાદિ ગુહુરૂપ ક્રોધોપશામિત - ક્રોધિત  
ભાવ ઉપર પ્રદોદ, તે સાધામિત ધર્મના સાધના છે.

સાધ - મોક્ષ એ મધુર પરિહુમ્મ છે, તેમ  
અભિરાદિ આચારી અને મોદાદાદિ ગુહુરૂ વિકસે છે.

સાધ - માધ્યમસ્વ એ ગુલા પરિહુમ્મ છે, તેમ  
ક્રોધાદિ ઘર્ષો અને ઉપશામ આદિ ભાવો વિકસે છે.

સાધ એ ખરખરુદુક્ત પરિહુમ્મ છે, તેમ  
શાળાદિ આચારી, મોચિત્વ - વિનયાદિ ગુહુરૂ તથા  
તુલના - વિનાતના - લજ્જાલુતા આદિ ભાવો વિકસે છે.

સમ્પૂર્ણ શુદ્ધિ માટે મેચ્ચાદ માલનાઓ અને  
આરિઓ શુદ્ધિ માટે વેરણે આદિ માલનાઓ છે.

માતાનું જાણું માત્ર માલસંસ્કરણ છે,  
માતાને પુત્રના રિતના ન શિખા લીધે છે, તેને  
પુત્રના ગુણનો પ્રદર્શ લીધે છે, પુત્રના દુઃખની સહાય  
લીધે છે અને પોતાના પુત્રના દોષની હિપ્તે લીધે છે.

જવરાશિ પ્રત્યે એ માતિનો સ્નેહનો પરિહાસ -

એ ન શિત્તશુદ્ધિનું પ્રત્યક્ષ છે.

કીર્તિના સ્વર્ણ વેર ન રાજ્યું, એ મેચ્ચા છે.

વેર ન રાજ્યું' સંસ્કાર અરિતચિન્તાઓ આભાસ.

મેચ્ચાદ માલો ધર્મધ્યાનનું સિદ્ધસીત્ત્વ કરે છે અને  
જ્ઞાનતા આદિ ધર્મો શુભધ્યાનનું આલંબન બને છે.  
શુભધ્યાનનું જ્ઞાન ધર્મધ્યાન છે, તે રીતે જ્ઞાનસાદિ  
ધર્મોનું જ્ઞાન મેચ્ચાદ માલો છે. મોક્ષમાં મેચ્ચાદ માલો  
નહી, પરંતુ સર્વાનુગ્રાહક, પરાધિકાર સ્વકો સ્વભાવ ત્યાં  
પ્રકટે છે, એ મેચ્ચાદ માલોના પ્રત્યક્ષનું ન પરિહાસ છે.

આત્માના જે મોટી શાસ્ત્રીઓ : મન અને મન.  
એ બંને આત્માના બહુભાષી બહુભાષી શાસ્ત્રી છે.  
‘મન’ એટલે કોઈના પાસે કંઈ માગવું નહીં તથા  
‘મન’ એટલે કોઈને આપવું આપવું.

મનભાષ્ય છે શ્રીષ્ઠ ભાષ્ય.

મન્યાઈ ભાષ્યો દર્શના પ્રાપ્તિમાં સહાયક બને છે તથા  
પ્રાપ્તિદર્શના આરંભના ઉચ્ચ બનાવે છે. મન  
આદિ ભાષ્યોથી રહિત શુદ્ધ દર્શન સંભવ શકે નહીં,  
પાટે દર્શના અર્થને અને દર્શના સારને

મન આદિ ભાષ્યો પાટે સદા પુરુષાર્થશાસ્ત્ર રહેવું જોઈએ.  
જનશાસનના દરેક ક્રિયા મન્યાઈ ભાષ્યને પાટે છે.  
પ્રત્યેક ક્રિયામાં શિવમસ્તુ સર્વ જગતઃ ભાષ્ય ભાષ્યો છે.

આ ભાષ્યો ન આવી, તો અનાદિ કાળના  
જયો પ્રત્યે દેરભાષ્યો ત્યાગ થઈ શકે નહીં.  
દેરભાષ્ય ચાલુ રહે તો રાગ-ક્રોધનો નાશ થઈ શકે નહીં.  
મન પુહ્યેત્યાદિ છે, અભિંશા સનોત્યાદિ છે.



૪ ભાવનાનો સાર: (૧) સુખાની ઈર્ષાનો ત્યાગ તે મૌન્ય.

(૨) દુઃખીની હૃદયોનો ત્યાગ તે કૃત્યુ.

(૩) પુણ્યવાન પ્રત્યે પ્રકૃષ્ણનો ત્યાગ તે પ્રત્યેદ.

(૪) ધર્મલીન પ્રત્યે રાગ - કૃષ્ણનો ત્યાગ તે માદ્યરશ્ચ.

પ્રત્યેદ ભાવનો વ્યવ 'ગુણાધિક' છે, આત્માધિક નરિ.

શિષ્ટ ભાવંતો કે વાતરાગ ભાવંતોમાં

જે 'કૃત્યુ' કહેવાય છે, તે અચિન્ત્ય માહાત્મ્યરૂપ છે.

મૌન્યાર્થે વાચિત યિત શુભ ક્રમ જાંધે છે.

સંવરના પૃ ભેદમાં જેમ અચિન્ત્યાર્થે ભાવનાઓ

ગણવાઈ છે, તેમ મૌન્ય આદિ ભાવનાઓ પણ છે ન.

હૃદયમાં પ્રાહ્ણીમાત્રના કલ્યાણની ભાવનાને

સદા માટે જાગૃત રાજવાદિ અભિરુદ્ધિ વિરુદ્ધ, જેટલા

વિવેકવ્યાજી નરિ, વિવેકાંતિની સ્થાપના થઈ શકે છે.

અભ્યંસ મૌન્યનો અને વૈરાગ્ય વ્યવધોનો.

મૌન્યના અભ્યંસની કૃષ્ણાભિ શાખે છે નરિ, વ્યવધોના

વૈરાગ્યની આત્મતત્વ પ્રત્યે પ્રેમ જાગી રાગ ઓસરે છે.

પ્રતિપા ક્ષેત્ર વાતરાગના પૂનમાં જે પ્રયત્ન છે:

અંત તો તેમના ગેરલાભરમાં સંચિત લાભરનો  
આધ્યક્ષિત લાભ ઉઠાવવાનો રીય છે તથા જાણું તેમના  
પ્રત્યક્ષ કે પરોક્ષ અનેક ઉપકારો વારસામાં મળ્યા છે,  
તેના સુભગતા બતાવવાની રીય છે. - પ્ર. જી. પારોજ  
ઉપરોક્ત વિશુદ્ધિ મંત્ર્યાદિ લાવીમાં રહેલા છે અને  
સોગાની વિશુદ્ધિ અભિંસાદિના પાલ્નમાં રહેલા છે.  
મંત્ર્યાદિ લાભને શૂન્ય અભિંસાદિનું પાલ્ન અકોન્ક્રિય  
અવસ્થામાં પણ છે અને અભિંસાદિના પાલ્નને શૂન્ય  
મંત્ર્યાદિ લાવીનું અસ્તિત્વ અનુભવના દેવીમાં પણ છે.

જેના વડે જાણું લહું થય,

અર્થો વિચાર કરનાર જ વિચારવંત ગણાય.

ક્રિપાપના અને મંત્રા માટે દુષ્ટતાની ગર્ભ કરવી,

સુભગતા અને સ્તુતિ માટે સુષ્ટતાનુષોધન કરવું.

ક્રિપાપના = મંત્રા, સુભગતા = પ્રશંસા - પ્રતીદમાવના,

શરહાગતિ = અભિંસાનુભૂતિ - સફળતા, માધ્યસ્થ્ય.

તુલના આધારે ન ભક્તિ વાર્તાદિ અને છે અને  
પરમાત્માના અનુગ્રહના વાર્તાદિ ભાવન થવાય છે.

પરપીડાનું પ્રાદેશિક પરીપાટર છે અને  
પરગૃહિણો આભાર ગમરફાર છે.

પરતે જાણને કરેલા પીડાને જાહેરા અને  
જાણને કરેલા ઉપકારને જાહેરા, તે તુલના છે.  
તે તુલના ગૃહિણી અને જાણ પરોપકાર અને  
જાણ જાણ ગમરફાર દર્શના ઉત્પત્તિ થાય છે.

પરીપાટર અને પ્રકારે દાન છે.

જેહાદારને પરીપાટર દેવું ચૂકવવાને પત્તિચિંત્ર આપવું,  
તેનું ગામ પરને ઉપકાર છે.

સહકૃતિ એ ત્રિપૃતિ છે.

અને સહ ઉપકાર લેવાઈ - જાણું સહ અપકારઈ.  
સહકૃતિ એ તુલના અને પરોપકારના ફતિ છે.  
ઉપકાર પ્રત્યે તુલનાભાવ અને અપકાર પ્રત્યે  
ઉપકારનો ભાવ આપે વિના ઉભય સહકૃતિ નહીં.

જાણો - ક્રીડો જીવીને રક્તચક્રનું ઘૂંટું હોયે તથા જનન પરમ દાતારનું સન્માન એ જનન જીવીનું કર્તવ્ય છે.

જનનના એ પાત્રના કોણમાં

અને વચ્ચેના વિસ્તારમાં પ્રથમ સોપાન છે.  
જેઓ ઉપકારીઓ પ્રત્યે નિરંતર જનનના લાભ દર્શાવે છે,  
તેઓ આ લવારવામાં સુરક્ષિત રહે છે.

જનનના ગુણ તેમજ જ્યાં જ્યાં, ત્યાં ઉચ્ચ  
આત્માઓને સમાગમ કરવા આપે છે અને તેમના  
વાત્સલ્યના સાચા અધિકારી બનાવે છે.

જનનના લાભ વડે સત્કૃષ્ટોના સંગતિને ધોરણ  
શુભ પુણ્યનું અર્જન અવશ્ય થાય છે, તેથી  
પરમશ્રી નમસ્કાર એ જનનના ગુણનું પાલન છે અને  
સર્વ દાનોમાં સર્વ શ્રીષ્ટ એવું સન્માનનું દાન છે.

જનનના નાશ જનનના છે અને જનનનું પાલન  
સર્વશ્રીષ્ટ દાતારીને સન્માનનું દાન દેવાઈ થાય છે.  
પરમશ્રી નમસ્કારમાં જનનના લાભ રહેલી છે.

‘દર્શ’નો અર્થ દ્રુમરૂપે ધન, સ્વરૂપે પુત્ર,  
રુદ્રે પરોપજાર અને આરારૂપે પરમાત્મા છે.

પરાવાસ્યાર્થ : દર્શ એ પરોપજારવત્ત્વ પુત્ર આપે છે.

સંપદ્યાર્થ : પરોપજારવત્ત્વ પરમાત્માનું આરાપાલન છે.

જે બ્રાહ્મણને માટે જલે તે જલતાં શાસ્ત્રી,

બ્રાહ્મણનું ધન ધરું એટલે પતિતનું ધન ધરું,

બ્રાહ્મણનું કલ્યાણ સર્વું એટલે સ્વનું કલ્યાણ સર્વું.

જે એ પ્રમાણે જલે, તેનું જલન ધન્ય-સ્વૃપ-ફલાર્થ છે,

‘જલનના સાર્થકતા સંધામાં, સ્વાચ્છતામાં અને

બ્રાહ્મણને સુખી બનાવવામાં છે.’

આટલા વાત સૌં ફોઈ સમજ શકે છે અને

સમજને પતિતનું જલન ધન્ય બનાવ શકે છે.

પરોપજાર = પવિત્ર ફલિ, દાન, દયા, શાન્ત, તપ.

પરોપજાર એટલે સ્વીચ્છતા, પરસ્પૃષ્ટા એટલે આત્મસાધના.

ધર્મ - મુદિતા - ફલમત્ત રૂં હૃદયની હૃતિઓ છે,

હૃદિના ત્યાં પરીચ મદ.

તુલના અને પરોપકાર પહેલાં ગમરફાર જોઈએ.  
તુલના = ભુક્ષિની સંક્રિયતા, તુલના = વિશાળતા.  
તુલના એ જિજ્ઞાસુ છે, પરોપકાર એ અપહાર છે.  
જિજ્ઞાસુ એ તત્ત્વ છે, અપહાર એ તીર્થ છે.

આત્મસ્થાન બાદ આત્મલોચન માટે

તુલના રૂપી સ્વપ્નદેશની જરૂર પડે છે.

સૂક્ષ્મભૂમિકા રૂપી તુલના *Imagination*  
& *Visualisation* દ્વારા આત્માની દર્શનરૂપ માંગે છે.

‘પરના તારે શા પડી છે?’



અહીં સ્વેચ્છાએ તો સમજીતમાં જ નહીં.

સર્વ જીવોને પીગાળા આત્મા સ્વેચ્છા ગણનાર પ્રજા  
પાપકર્મ બાંધે નહીં. તે નહીં બાંધવાનું મુખ્ય સાર્થક  
જ્ઞાનના જીવોને પીગાળા આત્મા જ્યાં ગણવા એ જ છે.  
સર્વ ભૂતોને સમર્થ પ્રકારે ગણવા, આત્મવોને ઠાંકવા  
નહીં પણ અને પાંચે ઈન્દ્રિયોને સંયમમાં રાખવા, તે  
સર્વ જીવોને આત્મરૂપ ગણવામાં મદદગાર કાર્ય છે.

તાર્કિકોના અનુસંધા પરોપકાર પ્રધાન દેશિવાળી લેય છે.

તું આ બધાને સંખ્યા પ્રકારે આપવા કરે સંખ્યા અને  
પ્રાણ અંધકારમાં ઉદ્ધાર કરનારો પાઉં

આવા પરોપકાર દેશિના ધ્યેય ફરતી સંધાને  
કારણે જ તેઓ તાર્કિક ગોત્ર ઉપાર્જન કરે છે.

અરિંત, શિષ્ટ આદિ સંખ્યાની આરંધના

પરોપકાર પ્રધાનતાની દેશિએ લેય છે. તેઓની વૃત્તિ

અને પ્રવૃત્તિ - ઉભયમાં પરોપકાર પ્રધાન લેય છે.

તેઓ પાટે ૨૪ સંખ્યામાં લેય તે, સમગુહી-લીનગુહી

કે અધ્યગુહી, તમામ જવ મન્યાત્માવાનાને વ્યવે છે.

જેનામાં મન્યાત્માવા લેય, તે જ જવલિતની સિંધ

સમસ્તી ગાહ્યા, જેનામાં તે સિંધ ન લેય,

તે પીત્તલા લિતની સિંધ પણ સમસ્તી ન ગાહ્યા.

મન્યાદ ૪ પરિશુદ્ધ સંખ્યાને ચાલે, તો જ ધર્મ થયે.

અનુષ્ઠાનમાત્રની સાર્થ આ ૪ પરિશુદ્ધ જોડાયેલાં લેય,

તો જ તે શુદ્ધ ધર્મસ્વરૂપ બને.

તર્કકરો જન્મને વિરત્ત છે, છતાં દીકા લે છે,  
તે પરીપત્ન માટે છે, ગલીં કે ગૃહસ્થપુત્રાંમાં રલી  
કેવલરાજ પાપવાની તિમ્નામાં શાસ્ત્ર ગલીંતી માટે.

અથ નેન કોઈપણ પ્રકારના કૃપાના ઇચ્છા ચિત્તપ્ત  
માત્ર પ્રકારી કરવાના સ્વાભાવિક ન જગાનાં પ્રકારી  
કરે છે, તેમ તર્કકર ભાવંતો પોતાને ધર્મના ચાત્રિ,  
દૃષ્ટિ કે ઇરાદાઓની અપેક્ષા રાખ્યા ચિત્તપ્ત તર્કકર ગાપ-  
ધર્મના ઉદ્દેશ્ય ન સ્વાભાવિકપણે શાસ્ત્ર પ્રવર્તાવવાની  
ક્રિયા - ધર્મદેશનામાં પ્રવર્તે છે. પરીપત્ન કે અરુ બાંધેલા  
ગિનનાધર્મનો ભોગાવટો આગાનપણે ધર્મોપદેશ દેવા  
વડે ન થાય છે. તમ્બગદશનિ કામ, ત્યારે જીવના એ  
શિશ્વતિ લીય કે 'મને ન મલેલું લીય પહુ બાળને મળો?  
મિથ્યાદશનિશાસ્ત્ર ગડું, ત્યારે અંત ન ભાવના લીય કે  
કોઈ પાપ ન કરી, કુઃખ ન પાપો, ધર્મમાત્રે મુક્ત બનો?  
જગાના જીવોનું ઈષ્ટ કિંતવતાં અને ઈષ્ટ કરતાં  
તેમી આગા વધે છે, જીવમાત્રની મજાભાવના લીય છે.



કુવેવરાલ્લ પ્રાપ્ત કરવાના પાછળ ખલુ ત્રિજનું ઈચ્છ  
જ્ઞાનના લેટરને સાચા તત્વો સમજાવવાનું હીય છે.  
અનેક જન્મોદિ આત્માના પરોપકાર હતિ અને  
પરીપત્તર પ્રકૃતિ હીય, તેઓ ન તર્કજ્ઞર ઘઈ શકે.

‘ધર્મનું તેવ હીયા હતાં દુનિયાના જીવો  
અધર્મના ઘોર અંધકારમાં કેમ ભટકી રહ્યાં છ ?’

આવા વિચારહુ તર્કજ્ઞોને વરજોદિ વખતે હીય છે.  
પરોપકારીપલ્લું અ સ્ફીત - ઉદાર આશયવાળું છે.

જાણનું હિત તે પીતાનું ન હિત છે. આજા જ્ઞાનનું  
હિત વિચારું, તેમાં પીતાજા આત્માનું હિત આવા ન ગણું.

‘જાણનું હિત કેમ ઘડે ?’ અવો વિચાર આલ્યો,  
અરલ ધર્મનો પ્રથમ પાક્ષો કે પ્રથમ પગાધિયું શરૂ થયું.

‘જાણના ડુંગ દૂર પાક્ષો’ એ વિચાર જાણો પાક્ષો છે.  
જાણના સુખમાં ઈર્ષા નરિ ખલુ સંતોષ તે ત્રીજનું પગાધિયું

તથા, રીજે પ્રયત્ન કરવા હતાં પ્રયત્નનું ફલ ન મલ્યે,  
ત્યારે માધ્યરશ્ચ રહેવું, તે ચોધું પગાધિયું છે.

પ્રયત્નની સ્વૂપતા કે નિષ્ફળતા બંનેમાં સમપરિણામ રહે,  
ત્યારે સમવ્યં કે તે માર્ગ પરોપજાર માટે થયું છે.  
 દિન કરવા બતાં સ્વૂપતા ન મલે, ત્યારે માધ્યસ્થ્ય  
 રહેવું સૌંદર્ય મિલે છે. બાબતની દિનબુદ્ધિ, દુઃખનાશની  
 બુદ્ધિ નકે, સુખમાં સંતોષના બુદ્ધિ રહેવા લગ્ન કરેલા છે  
 પછુ દિન કરવા બતાં સ્વૂપતા ન મલે,  
 ત્યારે શાન્ત રહેવું અઘરું છે.

મા માથે જીતિવાણું અનુષ્ઠાન - પછી તે દાન લી,  
દેવપૂજન લી, ગૃહસ્થાશ્રમ લી... વગેરે દર્શનરૂપ થાય.

એ વિના ધર્મ કરે, તો પછુ ધર્મ ન થાય.

બાબતની દિનની સિંધત સમવતો લીય,

તે જ આત્મા પ્રતિદેહભાવમાં રહી શકે.

પ્રતિદેહભાવમાં સ્વગુણાદિષ્ટ કે સર્વગુણાદિષ્ટ જ લીય

સ્થિત નકે, પરન્તુ ગુણાદિષ્ટ તો જોઈએ જ.

તે કમરુગે આચાર્યપદને પામેલાં પછુ

સરસ્વતી મા સમગ્રદેશિ દેવ-દેવીઓના સ્તુતિ કરે છે.

ગણધરો પહુ પાંચે પરમશિવને ગમે છે, તે ગુણધરને ઉદ્દેશને પ્રદીદ છે. સ્વગુણધર લેવા ગમી, તો પંચ પરમશિવને ગમરફારના વેવરચ, ઉડી વપ.

શાસ્ત્રના સ્થાપના મોલપલ્લને લહવા માટે છે.

જદા લક્ષરીઓ મોલપલ્લના સામે ગુગી રહ્યાં છે, તેમાં રીદ લવે ગવ તેને લહનારી થવ, ત્યારે દરેક લવેને સખંદ સાવે, તેજુ ગામ પ્રદીદમાવના છે.

‘જામના દુઃખે પતે સુખી’ અને ‘જામના સુખે પતે દુઃખી’ તે ઈર્ષ્યાલાવને સવવા પ્રકારે ફોટો છે.

ઈર્ષ્યાને દરેવટો દેવો, તે પ્રદીદલાવજું માર્ય છે.

જામના દુઃખમાં દુઃખી થવું જેટલું જરૂરી છે, તેટલું જામના સુખમાં સંતોષી થવું પહુ જરૂરી છે.

જામના લિતના શિન્ના ગ્રહ પ્રકારના છે:

(૧) મોઈપહુ જવ પાપ ન કરી. (૨) પાપ કરું લીધ, તો તેને શુભ પરિહુપદી તોડી દુઃખી ન થાચી. (૩) સૌ પાપ-દુઃખને મુક્ત થઈ ચિદાનંદસ્વરૂપ મુક્તિરૂપને પ્રાપ કરી.

અવધારણ્ય નિધિતને પ્રધાનતા આપી છે,  
તેમ તેનો પાલો સ્વતંત્રતા ગુણ છે.

નિધિતને પ્રધાન માનવાઈ ઉપાદાનમાં ધોરણ પ્રાપ્ત છે અને ઉપાદાનને પ્રધાન માનવાઈ નિધિત જેવાઈ આવે છે.

અવધારણ્ય ઉપાદાનને મુખ્યતા આપે છે, તેમ તેનો પાલો સ્વતંત્રતા ગુણ છે, તેને ધ્યેયમાં રાજીને સ્વતંત્રતાનું પાલન સરખું, એ સ્વાધ્યાયનું અનુસરણ છે.

ધર્મોદયાનુસાર નિધિતો ઉભાં થયે છે,

તેમાં લિતસાર નિધિતો તો ઉપકારક છે ન.

તેનો સ્વાધ્યાય ન કરીએ, તો સુખના આલો છે અને તે તો ગુણને પાટામાં ધરી તિરોલાય છે.

વળી અલિત કરનારા નિધિતોને ઉપકારક બનાવવાઈ અધ્યવસાયના વિશુદ્ધિ વધા ધર્મોના નિર્ભરા થયે છે.

સુખના રૂપી મલાદોષને નિવારવાનું અભ્યંક સાધન

અને સ્વતંત્રતા રૂપી મલાગુણને વિસાધવાનું

અદિતીય આરાધન માત્ર એક નમસ્કાર મલાધ્ય છે.

તુલસી હૃદય એ સૌંદર્ય પ્રીતી સદગુણ છે.

આ વિષય પછી એક વિરાટ શરીર છે.

એક શરીરના પ્રત્યેક અંગ એ પરસ્પર ઘૂંટા કરે, તો  
અવેવસ્થા ફેલાય તેમ વિષય પછી એક વિરાટ શરીર છે,  
તેમાં પછી એક વેવસ્થિત વેવસ્થા છે.

કોઈ વસ્તુ કે વ્યક્તિ તરફ ઘૂંટા કરવાનો અર્થ એ છે કે  
તે વેવસ્થાને ખરાબ મનાવવા અથવા તો

ખાબ શબ્દોમાં વિષયવેવસ્થાનું અપમાન કરવું.

પરોપકારના ભુખિવાણો લીધ, તે દયાવાળ અવસ્થા લીધ.  
એ પ્રસન્ન, દયાળુ, મધુરભાષી, પરોપકૃતિપરાયણ લીધ,  
તે બધાને વાંદનીય, વાંદનીય અને પ્રિય બની ભાય છે.

૬૬ - નરકગતિમાં ગર્ભાધાન ન લેવર્ક

ત્યાં વિરતિર્ધર્મ પાટેની વીર્યના આવતી નહી.

માતા - પિતાદિ ન લેવર્ક વાત્સલ્ય મળતું નહી,

તેમ પૂન્યભાષ્ય અને તુલસી ગુણની સિદ્ધિ થતી નહી.

તુલસી ગુણ સુકૃતની તાત્પર્ય અનુપીદના રૂપ છે.

ફત્તવા ગુહનો પ્રકર્ય : ગામ લેવા મામલો પાપનો ગારી,

પૂજા કરવા મામલો સદ્ગતિનો ગામ તરીકે,

ધ્યાન કરવા મામલો મોક્ષ કે સ્વરૂપનો ગામ થયે છે.

ગામના મહારાજ કરી શકેલાં ઉપકારની પાછળ પછું  
માવના તો વાર લગાવવાની જ તાર્કિક કરતી રતી.

વિષ્ણુનાં જે કૌંશ જીવોનું કલ્યાણ થયે છે,

તે ગામ તે વ્યક્તિ કરી શકે છે, તો પછું તેના

પાછળ મૂક્યે રજુ તો તાર્કિક લગાવવાની

વિષ્ણુકલ્યાણ માટેની માવના જ રહેલી છે.

તાર્કિક દેવોના આત્મામાં પ્રકટ થતી

માવનાના ઉપકાર તમે આવ્યા વિના

કોઈપણ જીવનું અંતિમ કલ્યાણ થઈ શકે, તેમ તેઓ

વિષ્ણુનાથ, વિષ્ણુજંદુ અને વિષ્ણુત્રાતા કર્યાદ છે.

આપણા પ્રત્યે શુભમાવના આપનારને આપણે

જાણ્યો કે ન જાણ્યો, સીપાળીએ કે ન સીપાળીએ,

તો જ તમના પ્રત્યે ફત્તવા રહેવું, તે પરમ કર્તવ્ય છે.

## પરોપકાર - સત્ સંઘના

પરોપકાર એ સંઘનાનો સ્વભાવ છે, પ્રયત્ન છે. પરોપકાર કરવો, પ્રિય લિતકારી વચ્ચે જોવા સની સાચો સ્નેહ રાખવો, એ સંઘનાના મુખ્ય લક્ષણો છે.

*amp*

સંઘને ઉજ્જવલ કીર્તિ મળે ?

સચ્ચ કોના મહેવાઈ સંઘકાર કરે છે ?

કાંઈને કીર્તિ વિનંતિ કરી કે છાયા આપો ?

પ્રેમ પાસે કીર્તિ માંગણા કરી કે જ્યાં વરસાવી ?

કીર્તિના પહુ પ્રાથના વિના પરોપકારનું માર્ગ કરવા એ બધા તત્પર છે. તેમનો સ્વભાવ જ પરોપકાર છે.

જે પરોપકાર કરતાં નહીં, તેના જન્મમાં શું ?

પરોપકારમાં ધર્મના, સદ્ગુણના તથા પ્રોત્તિના સંઘના છે.

પરોપકારમય મંત્રાના વ્યાખ્યા છે:

પરલિતાશિન્ના યા સમસ્ત સત્પાવ્યવ્યય સ્નેહપરિહૃત્તમ્.

ધર્મનું સ્મરણ સ્વરૂપ સર્વત મંત્રાભાવનો સ્વરૂપ,

પરોપકારનું સર્વજ તથા તે જી વડે શામલિતિનું સ્વરૂપ.

લેવામાં આપણનો અંધાર છે અને

આપણમાં પૂનમની ચાંદનીની પરમ શાતલતા છે.

એક દિવસ માટે પણ બાબતો અચાનક કે સુખ માટે  
જલ્દ જલ્દ જૂઠી, તમે કાંઈક જુદા જ બની જશો.

તમે તમારું જલ્દ તમારા માટે જલ્દવાળું લેજો ધો.

કાં તો તમારા જલ્દને પ્રભુના મરહુ સમર્પિત કરી ધો

અથવા લોકાનુગ્રહ માટે જલ્દ ઠરિજાહે કરી ધો.

આ જો મારો જ તમે તમારા મનના રૂઠ

અહુમાન જગદાને બાલીબાહ ભાવશી નરિ.

આ નરિ રીધ તો પ્રભુસ્મરહ, સંતોષ, સત્કર્મ, તપ,

ત્યાગ કે અન્યથા પણ મિત્તને શાંતિ નરિ આપી શાં.

એ વિશ્વવનો માત છે કે:

‘પાપ સ્વાપકારરૂપ છે અને તે પરાપકારમાં પરિહીત છે.’

એ અવહારનો માત છે કે:

‘પરાપકાર એ પાપ છે અને પરોપકાર એ પુણ્ય છે.’

આમ દર્મ સ્વોપકારરૂપ છે, જે પરીપકારમાં પરિહીત છે.



જે ભયોનું રિતચિન્તાન થયું છે, તે ભયોના નિધિતે  
રિતચિન્તાન કરનારને મલાન ગુણ થયું છે.

તે ગુણના અનુભવના પછી સુખના અનુભવનાનો જ  
એક પ્રકાર છે, તેની તુલના ગુણ કુલ થયું છે.

ગુણમાં નિધિત જનનાર પ્રત્યે પછી જ્યારે તુલના  
ગુણ આધારીય પામે છે અને તેમાં નિષ્કાંતતા મળે છે,

ત્યારે તેની અભાવ વધાને ગુણમાં ઉપદેશ  
જનનાર પ્રત્યે વ્યક્તિ ભક્તિ ઉત્પન્ન થવા લાગે છે.

તુલનાના પાયા ઉપર આ ભક્તિ આત્મરચરૂપમાં  
ભાગ કરાવે છે, તેનું જ જાણું નામ 'શરદ્ધાગતિ' છે.

શરદ્ધાગતિ પરિપૂર્ણ નિર્ભયતાને અપાવનારી થયું છે.

તુલના વડે પાપના અનુબંધો પડે છે અને

તુલના વડે કુલ્યના અનુબંધો પડે છે, તેની

ધર્મધર્મમાં તુલનાગુણનું પાલન અનિવાર્ય છે.

તુલના એ ધોર પાપ છે.

તુલના આત્માને ઠીકપણ પ્રાપ્તિ આપે છે.

નૈમ, જનરાલ નદી, સંતરંગા ભક્તિ  
 નૈમ વડે પાપપ્રતિઘાત થાય છે,  
 જનરાલ વડે ગુણભાગદાન થાય છે અને  
 સંતરંગા ભક્તિ વડે નિર્લયતા મળે છે.  
 નૈમ વડે અઠ્ઠ૧, જનરાલ વડે અષ્ટ૧ અને  
 ભક્તિ વડે અભયના પ્રાપ્તિ થાય છે.  
 નૈમ જનમાત્ર પ્રત્યે સખતા ભાવ વિશિષ્ટ છે,  
 તેમ તત્પરચિ રૂપ છે, જનરાલ તત્પબીદ રૂપ છે.  
 શરદ્ધાગતિ રૂપ ભક્તિ તત્પપરિહૃતિ રૂપ છે.  
 દુષ્ટતાના ગર્ભનો વિષય જ્યારે જનદાના રૂપી પાપ બને,  
 ત્યારે જ સંતઃપરુષની શુદ્ધિ થાય છે.  
 જનદાના રૂપી પાપનો પ્રતિઘાત કરવા માટે  
 જનરાલ ગુણને વિશિષ્ટવૃત્તિ, એ જ સંત સાધન છે.  
 આત્મરાજા પ્રાપ્તિ રૂપી અરિહંતોના ઉપદેશની  
 આજંડ સ્મૃતિ રૂપી જનરાલ ગુણ સુષ્ટતાના સાચા  
 અનુભવેના રૂપ બનીને સાચા શરદ્ધાગતિ આપે છે.

અર્ભેદ રત્નત્રયીનો અનુભવ તે કાચી શબ્દહાગતિ.

કાચી શબ્દહાગતિ સંદર્ભ પીઠાળા આત્માને જ  
દ્રવ્ય-ગુણ-પદ્ધતિ અરિલંતરૂપે સમ્બોધાણી ગણવી,  
સમ્બોધશક્તિ સદ્દેવી અને સમ્બોધારિત્રી અનુભવવો.  
તેનો પુનઃ પુનઃ અભ્યાસ એ જ તત્કાલાગુણું પાલન છે  
અને તત્કાલા દોષનો પરિહાર છે.

તત્કાલા રૂપા દુષ્ટતાની છોડાવા, તત્કાલા રૂપા સુત્કાલાં  
જોડાવાના અનુષ્ઠા દુષ્ટતાગર્ભ - સુત્કાલાંજોડાવા છે.

સ્વોપકાર પરોપકારને આધીન કઈ રીતે ?

દાન, શાન, તપ અને ભાષા - એ અનુષ્ઠા ઉદારતા,  
સદાચાર, સલિષ્ઠતા અને પરોપકારના પદ્ધતિ છે.

પરોપકાર એ ભાષાદર્શ છે, એક

ઉદારતા, સદાચાર અને સલિષ્ઠતાની પુષ્ટિ થાય છે.

જ્યાં પરોપકાર છે, ત્યાં ઉદારતા છે, ત્યાં સદાચાર છે  
અને ત્યાં સલિષ્ઠતા પણ છે, તમ્ જ સ્વોપકાર સદાચાર છે.

એ રીતે સ્વોપકાર એ પરોપકારને આધીન છે.

## દાન અને દયારૂપી કારક

દર્શનગરમાં સુખપૂર્વક પ્રવેશ થઈ શકે છે.

કિશાનને જેમ પોતાના દાહાનું ભૂમિને દાન આનિવાર્ય છે, તેમ આત્મપ્રગતિ માટે પરોપકારની ક્રિયા આનિવાર્ય છે. દાહી ક્ષિત્રમાં ગાંધ્યા પછી તેને માટીકે ઢાંકવો આવશ્યક છે, તેમ પરોપકારની ક્રિયાને અપ્રકટ રાખવા આવશ્યક છે. દાહી વાવવા ભૂમિ રસાય - પહુ ઉપર ન ભેદ્યે, તેમ દયા, દાન, પરોપકારાદિ માટે ઉત્તમ પાત્રના જટુરતા છે. ક્ષિત્ર અને જાળના જેમ જલ - વાયુના અનુક્રમતા પહુ જટુરી છે. આચાર (વિદિ) એ વાયુ છે અને વિચાર (દાતાની ભાવના) એ જલના સ્થાને છે.

પ્રથમ રાજા પાત્રનું - જાળું રાજા દાનરૂપી જાળરીપહાનું, ત્રીજું આચાર - વિચારની વિશુદ્ધિરૂપી જલ - વાયુનું અને ચોથું રાજા પતિત્વની કષ્ટગારૂપી આકાશનું છે.

અરિલંત ધ્યાને શુભધ્યાન સંપડે, એ ઉપકારના જાહામાં જ્ઞાનતારૂપે પહુ તેમને મિત્ય વંદનાદિ કરવા ભેદ્યે.

ત્રણ વાક્યો ...

Thanks giving = praise = gratitude.

ત્રણ વાક્યો Grace - અગ્રણ્ય પ્રાપ્તિ થાય છે.

અપારાધનું બાજુ ત્રણ વાક્યો ગુણ છે.

તેના પાયા ઉપર જ નિશ્ચયન કરવામાં આવે છે.

જ્યારે સર્વ પ્રકારના પદાર્થોમાં

પ્રેમ અને પરોપકારના અભાવે આવે છે.

ઈર્ષ્યા, અભિમાન આદિ ઈશત્વના ગુણો નહીં પછી

પ્રેમ, પરોપકાર, દાન, દયા, શાન્તિ, સંતોષ, તપ, જપ

દયા, ભાવનાદિ ઈશત્વને પ્રાપ્ત કરવાના ઉપાય છે.

તેના મહત્વનાં બંધનો છે ?

જેના ભૂખા દાન માટે, વિદ્યા સુધી માટે, શિક્ષણ

પરબંધના નિશ્ચય નહીં વચનો પરોપકાર માટે છે,

જેનું મુખ પ્રશસ્તિનાં ધર, હૃદય દયાસરિત, વધુ

અમૃત વરસાવની નહીં ઈન્દ્રિયો પરોપકાર કરતી હોય,

ત્રણ વાક્યોમાં તિલક સમાન તે બંધનો છે.

ત્રોતિમાગનું આરાધન પ્રત્યેક જનને રહેલું છે.

તે આરાધનાદિ સર્વ પાપનો મર્દારિ  
સ્વાથ માધનાનો નાશ કર્યુ છે અને સર્વ ધંગાલોમાં  
પરોપકારભર્યુ રૂપ પ્રથમ ધંગાલના પ્રાપ્તિ કર્યુ છે.

‘લવ્યલવ’ મંદલે મુક્તિગાહન કૌટલ્ય -  
તેનો વિકાર અને ભંગુ ન નામ પાત્રતા છે મર્દારિ  
‘પાત્રતા’ મંદલે મુત્તરતા અને ‘મુત્તરતા’ મંદલે પાત્રતા  
- સ્થિત પરસ્પર અવિનાલાવા છે. મુત્તરતા ગુણની  
ટોચને સ્પર્શ વિના સ્વતંત્રતા પ્રાપ્ત થઈ શકતી નહીં.  
મુત્તરતા ધાને પરનો અગુગ્ર રચાઈ રહ્યો. મુત્તરતાનો  
ગુણ સ્પર્શ વિના મુત્તરતા દોષનું નિવારણ ન થાય.  
‘શત્રુ, મિત્ર કે ઉદાસીન - ત્રણે વર્ગ વડે રિત થઈ રહ્યું છે,  
તેમ ત્રણે વર્ગ ઉપકારી છે’ એવા બુદ્ધિ ઉત્પન્ન થયાં  
ચિત્તવ્ય મુત્તરતા ગુણનો સ્પર્શ અધૂરી ન રહે છે,  
તેટલા પાત્રતા - યજ્ઞના અહાવિત્સાત રહે છે.

મુત્તરતા આત્માની નિષ્કૃતિ નહીં.

દેવોદિરતિ ક્રાવત્તા ૨૨ ગુહ્યાં

સંત પરીપ્તર ગુહ્ય નદી, જામો તુલતા ગુહ્ય છે.

વાતરાગનો ઉપકાર ન મળી શકાર

ગુહ્ય પહુ નદી અને તુલતા પહુ નદી.

સ્વરૂપનામ રૂપી કૃતિ તેને જ મળે, કે જે  
સ્વલિંગ દિવ્યને ઉપકારી માને, તુલતા કરી  
તેના પ્રત્યે ઉપશામ લખને કોવલે, સંમશિરલિત બને.  
સંમશિરલિત જાનવાને અનન્દ ઉપાય તુલતા ગુહ્ય છે  
અને દિવ્યનામ પ્રત્યે તે વિશ્વવૃત્તિ ભેદ્યે.

જેમી સર્વે ગમનાય - ત્રૈલોક્યપૂજ્ય છે,

તિમ્બામાં રહેલા તુલતા ગુહ્યને પહુ ગમવું ભેદ્યે.

જેમી ગમનાય - ત્રૈલોક્યપૂજ્ય છે,

તેમી સર્વને ગમીને ગમનાય જ્યાં છે,  
સર્વ પ્રત્યે તુલતા ગુહ્ય કોવલને પૂજ્ય થયાં છે, તેમ  
તેમને લખઈ ગમરૂકાર તો જ થઈ શકે કે ગમનારના  
હૃદયમાં પહુ સર્વ પ્રત્યે તુલતાનો લખ રહેલી રીય.

જો કો મિત્રમતને આરાધવાની ઇચ્છા રીધ, તો  
તુલનાને ધૂતીશ નરિ અને સ્વતંત્રતાને ભૂલાશ નરિ.  
તેને સ્વાધારવા વડે જ તું સહાધુતીશ થઈ શકીશ.  
તમિં બંધન છે, ત્યાં સુધી સહ છે.

તે સહાધુતીશ થવાનો ઉપાય તુલના ગુણ છે.

ભીષ્ટ સહ માતા - પિતાદિ અને  
ઉપલક્ષિણી સર્વ સંસારી જીવીનું છે.

ભીષ્ટ સહ દેવ અને ગરુડનું છે તથા ઉપલક્ષિણી  
દ્રોણીમાત્રને આરાધનાર સમ્પ્રદાયો જીવનમુક્તિનું છે.

પર પ્રત્યેનું સહ તુલનાધી વડે છે તથા

સ્વ પ્રત્યેનું સહ સ્વતંત્રતા ગુણી ઉતરે છે.

પરતંત્રતાનું ધૂપ પરપીડા અને તુલના છે, તેનો નાશ

પરોપકાર અને તુલના ગુણના પાલન વડે શક્ય છે.

પરોપકાર પુણ્ય માટે અને પરપીડા પાપ માટે થાય છે.

પરોપકારને દીન - લીન - સર્વ વડે ઉપકૃત માને છે,

તે માનવા તુલના ગુણની ટોચે પહોંચે છે.



દુષ્ટતાના જે પ્રકાર છે:

એક પરાપકાર અને બીજા આત્માપકાર.

પરાપકારના જે પ્રકાર છે:

એક પરસ્ત્રાપાત્ન્યને અપકાર, બીજા પરાવિક્ષિપિને અપકાર.

‘પરાવિક્ષિપિ’ એટલે ઉપકારી વર્ગ.

સર્વનો ઉપકાર - શિવમરુતુ સર્વ જાગતઃ ।

આ ભાવના જાગતા સર્વ જીવોનું કલ્યાણ ઇચ્છે છે.

એ ભાવના ભાવનારનું કલ્યાણ અવશ્ય થાય છે.

તેમાં જાગતા સર્વ જીવો વિદિતા - કારણ જાને છે.

વિદિતા રૂપે સર્વ જીવો ભાવના ધરનારના પ્રકારે

ઉપકારી જાને છે. ભાવના ધરનાર જાગતા જીવોનો

અસંદિગ્ધ ઉપકાર કરે છે પણ જે જીવો વિષયક ભાવના

ધરનામાં આવે છે, તે જીવો તો ભાવના ધરનારના

અસંદિગ્ધપણે ઉપકારી જાને છે. આમ તે યુક્ત જીવને

સર્વ જીવો ઉપકારી છે, એ નિરૂપણ સત્ય કરે છે.

*Oblige even those who curse you.*

### કેવા પ્રકારના દાનનું ફેવું રૂપ ?

સામે જઈને દાન કર્યું, તે કીર્તિ ગુણું રૂપ આપે છે,  
ઘેર આવીને દાન કરવાની જાણ ગુણું રૂપ આપે છે,  
જે માંગે, તેને દાન કરવાની યત્ન ગુણું રૂપ મળે છે,  
સેવા કરવાને દાન આપવાની સાધન રૂપ મળે છે.

કરુણાનું જીવ પ્રત્યે જેટલા તનના બાબતે,  
તેટલા દેવા કરુણા નીચે ઉતરશે.

અને Law of grace and gratitude છે.

### પરોપકારાદિ કર્તવ્ય કેમ ?

નિવરિતને ભૂલને નરિ, કિન્તુ નિવરિત સાર્થવા  
પાટે પરોપકારાદિ કર્તવ્ય છે. પરોપકાર કરવાના સંકરેગ  
કે સામગ્રી ન રીય, તો પણ પરોપકાર હિતિ - હિતિમાં  
પરોપકાર કરવાના પરિણામ તો અવશ્ય લેવા જોઈએ.  
નિવરિતનું પરમ સાર્થન પરોપકાર છે. તેને સમાધિ,  
શુભ અને શાન્તનું પ્રદાન, અવશ્ય ફલદાયા જાણ કર્યું છે.  
પરોપકાર વિષે અભિનિવેશ યા આગ્રહ રાખવી જ.

*[Handwritten signature]*

પરોપકારણું વિશેષ વિવેચન

‘દ્વિગદિષ્ટિ’ના સ્વરૂપે ઇપર/રમાં મધું છે,  
તેમાં વડીલ વર્ગ અને તપસ્વા મુનિ વગેરે  
પૂજ્યવર્ગના સંપા સમ્પૂર્ણ અત્યંત પાપી ભવોના  
અગુપ્તા સુધાણું એણું માર્કશિત્રિ જતાવા  
અંતે ‘દ્યોત્કિમુત્તામઃ ।’ મ્હી ઉપસંહાર મ્હો છે.

‘નિવરિત સાર્ધવાણું પરમ કારણુ પરોપકાર છે’  
અર્થ શાસ્ત્રકારો ભારપૂર્વકે કૃપાવે છે.

‘નિવરિતને ભૂલોને પરોપકારાદિમાં પ્રવૃત્ત થવાણું વિદ્યાન  
જ્ઞાનશાસ્ત્રમાં મ્હુ, પરન્તુ નિવરિતને સાર્ધવા માટે  
પરોપકારાદિ મ્હવણું વિદ્યાન જ્ઞાનશાસ્ત્રમાં અવશ્ય છે.  
આ વાતમ્હુ જ્ઞાનશાસ્ત્રની સ્પષ્ટવાદતા અવશ્ય રહે છે.  
પરલિતને ભૂલોને આત્મલિતની સાર્ધના અશમ્ય છે.  
સાર્ધણું ભિક્ષાટનાદિ સર્વ અગુહાન પરમ્પ્રકૃત્તરૂપ છે.  
પરલિતશિન્નાદિ આત્મલિતને સ્વગુહંદ જનાવનારા છે.  
નિરગુહંદ આત્મલિત અંતિમ કલ્યાણુ કેવા રીતે મ્હી શકે?

'પરોપકારઃ સતતં વિદેયઃ ન સ્વોપકારાય ત્રિદેતે તત્ |'

અર્થઃ : પરોપકાર સતત કરવો જોઈએ,  
સ્વોપકારથી પરોપકાર બરાબ જુદો નહીં.

આ શ્લોક પરોપકારની અત્યંત ઉપદેશતા જતાવે છે. ધર્મ+અવૃત્તિના મૂળ તરીકે મેચ્ચાઈ લાવી કહેવામાં આવ્યા, એ જતાવે છે કે પરલિતનું નિરપેક્ષ સ્વલિત કેવા રીતે રીય ? આત્મલિત ભૂલાને પરલિત કરવાનું નહીં, તેમ પરલિતના ઉપરોક્ત કરીને અથવા તો તેને અનાવશ્યક ગણીને અગર તો તેના કાલજ રાખ્યાં વિના આત્મલિત પણ સારી શકાતું નહીં.

અવલારશુદ્ધિ માટે તુલના અને પરોપકાર -

જો મલિત ગુણનું પાલન આવશ્યક છે.

તુલના ગુણને પ્રવેદિત ભાવ જણવાય છે અને

પરોપકાર ગુણને કચ્છુ ભાવ સૂચવાય છે.

ભાવશુદ્ધિ માટે આત્મોપમ્પ નહીં, પરમાત્મોપમ્પ જરૂરી છે, જે અનુકરણ મેચ્ચાઈ નહીં, માધ્યરચના પોષક છે.

જેન Mt. Everestના આરોહી ફરિજદે ધવ્વ, તેમ જીવનમાં સાર્થકતાના ઊંચા ચઢાણ માટે પૂર્વ તૈયારીઓ ધઈ રહી હોય, તેવા રીતે જીવન જીવવું જોઈએ, તો તુલ્યતા, તેજસ્વિતા તથા અનંદપ્રતા અનુભવાય. અભિરામ વડે નિજાભાવના, તુલ્યતા વડે પ્રવૃત્તિભાવના અનેકાંત વડે માધ્યસ્થભાવના અને પરીપૂર્તિ વડે સફળભાવના રજા થાય છે.

નિજાભાવ સાધાના હૃદયનું પરિવર્તન કરે છે,  
નિજાભાવથી જાન સનેક જીવોને આલંબનરૂપ બનાવે.  
નિજાભાવપુષ્પ પરમોષ્ઠી પ્રત્યે વિશિષ્ટ સદ્ભાવ  
પરમ શુભ અધ્યવસાયોનું કારણ બને છે. સ્વોપકારમાં  
પરોપકાર સમાય પણ પરોપકારમાં સ્વોપકારની ભાવના છે.  
સ્વોપકાર કષાયના ઉપશાનમાં છે, ઉપશાન નિજારૂપ છે.  
ઉપશાનભાવ ન હોય, સંદો પરોપકાર વિરિત છે.  
જાનનો ઉપકાર માનવાઈ ઉપશાનભાવ રજી રહે છે.  
'શત્રુ પણ ઉપકારી છે' એ વિચાર મૂખ્ય બનાવવો.

પોષિતભાગમાં પ્રવેશવાનાં ૩ દ્વાર

- (૧) બાબજીં દુઃખ દોષીને દર્શાવે થયું.
- (૨) દેવ - ગૃહ - અતિથિનો સત્કાર કરવો.
- (૩) દીન - અનાયાદિનો ઉદ્ધાર કરવો.

પ્રતિ પ્રત્યે તુલના અને બધા જીવો પ્રત્યે આદરભાવ.  
જાતના જીવો અને પ્રતિબંધ સારું  
ભાવનાત્મક સંબંધ પહુ લીધો ભેદમે.

‘જન’ ક્યારે ‘જન’ બને ?

જન ઉપર એક માત્ર સ્વાથ ઉપસર્જનના અને  
બીજા માત્ર પરાઉસર્જન - પરાઉત્ક્રાંતિ,  
અથ જો માત્ર એ, ત્યારે તે જન બને છે જન.  
અસાધી ઉપકાર કરનારને પ ઉપકારી માનતો નહી,  
જ્યારે સાધી જીવ ઉપકાર ન કરનાર છતાં  
ઉપકારમાં વિધિત બનનારને પહુ ઉપકારી માને છે.  
તુલના ગુણનું સ્ફુલ્લ કરવા માટે તે જરૂરી છે.  
ભાવનાના ભક્તિ એ તુલના ગુણનું સંગીત છે.

## સ્વર્ણ સર્વ સુદ્ધ...

પરઃજ દૂર જરવાની ભુક્ષિત્તિ દર્શના શરૂઆત તથા સર્વના

દુઃખ દૂર જરવાની શાસ્ત્રી દર્શના પૂર્ણાવૃત્તિ થાય છે.

પરના દુઃખો દૂર જરવાની ભુક્ષિત્તિ શરૂ થઈને દર્શ એ

સર્વના દુઃખને દૂર જરવાની શાસ્ત્રામાં વિરામ પામે છે.

તત્કાલા ગુણ એ પ્રથમ ગુણરશ્મીકા તોય છે તથા

પરોપકાર ગુણ એ છે ગુણરશ્મીકા તોય છે.

ગિજલક્ષિતામાં પરાર્થવૃત્તિના લક્ષિતિ મુખ્ય છે. પરાર્થવૃત્તિના

લક્ષિતિ વિના સ્વાર્થવૃત્તિનો વિનાશ કેવા રીતે થાય?

તત્કાલાભાષણ પદ્યેયિ નિરોલભાષ - નિરાશંકભાષ છે.

સમર્પણભાષ એ દર્શનું પ્રથમ લક્ષિતિ છે તથા

ગમરકાર એ તત્કાલા અને નિરોલતાનું પ્રત્યક્ષ છે.

લોકેષ્યં ય તત્કાલા અને નિરોલ જ સન્માનપાત્ર બને.

પરલિતાશિના એ સમ્પત્ત્યના પ્રથમ ભાષણ છે.

પરચિન્તા મદ્યવહા | એ ચતુર્થ ભાષણ છે. એક સર્વ-

ભાષણવિષયક છે, બીજા સપુરાણીય - સવિનીતાવિષયક છે.

પહાપાપ કયું ? એનો પ્રતિફાર કયું રીતે ?

ગમરફાર કરવાની સામગ્રી મળી છે,  
તેનો આભાર - તુલના ન મળવી, એ પહાપાપ છે.

પંચ પરમજી ઉપરના ગમરફારભાષ્ય  
પરાર્થભાષ્ય અને વૈરાગ્યભાષ્ય બંને સ્થિત થયે છે.

તુલના એ બહિરાત્મભાષ્ય છેડાવનાર છે,

પરોપકાર એ અંતરાત્મભાષ્યને લાવનાર છે.

પ્રભુ પ્રત્યે પ્રેમ જગાડવાનું સૂચન તુલના ગુહ્ય છે

અને દિવ્ય પ્રત્યે પ્રેમ જગાડવાનું સૂચન એ

પરોપકાર ગુહ્ય છે - પરોપકાર સ્વભાવ છે.

‘પરોપકાર કરવા ધોરણ છે.’ - ઉપદેશારણ્ય. ગા. ૧૯૨

પીતાબાદી જુદા સંદર્ભ કે બાબ વ્યક્તિનો જે ઉપકાર

કરે છે, તે ઉપકાર સ્વઉપકારના અનુબંધવાળો હોવાથી

ભવિષ્યના સ્વલિત માટે જ થયે છે.

પરોપકારપૂર્વકની સ્વોપકાર પ્રકૃતિ જ ઉદાર આશયને

જતાવે છે, માટે જ પહેલાં પરોપકારમાં પ્રવર્તવું ધોરણ છે.



પ્રભુ સુવરો છે અને તૃતીય છે.

ભક્ષણ ભક્ષિને તે ક્ષાપિ ભૂતો નહીં.

તૃતીયને ગુણ છે, તો પ્રભુમાં તેના પશુ રોય છે.

પ્રભુમાં બધા ગુણોનો પ્રત્યક્ષ છે, તેમાં વિનય નથી.

તૃતીય ગુણ પશુ માત્ર બધું છે.

પ્રભુમાં વિનયગુણો ઉત્કર્ષ, તૃતીયગુણો પ્રત્યક્ષ છે.

આ દુનિયા એ માત્ર જડ પદાર્થોનું સંગ્રહસ્થાન નહીં,

પરંતુ અહીં સંત પુરુષોના કાર્યોનો અસ્ખલિત પ્રવાહ

પશુ વધી રહ્યો છે, તેમાં જેથી ભયંજિત સૌંદર્ય

ધરતી, ત્યારે તે ભય અભયમાં જ સાર જોઈ છે.

આત્મોપાય, પરમાત્મોપાય અને સર્વાત્મોપાય -

જ્યારે સમાધિત થાય છે, ત્યારે

તેમાંથી સત્ત્વ મલકાવાથી ઉત્પન્ન થાય છે.

પરિત કાળે મન-વચન-ક્રિયાનો જે સુપયોગ થાય,

તે સંતોના મલકારવાના પ્રભુપકારનો સત્ત્વ જોઈ છે,

તૃતીય ગુણના પાલનનું સત્ત્વ પ્રત્યક્ષ છે.

લંડનમાં એક માનસ ચિકિત્સા ફેન્ડમાં

ડૉ. જૈરીન વુલ્ફે જણાવ્યું હતું કે : 'મધુર પીગળા  
ચાલું ફેન્ડ ઘોડીને જ્યારે બાળ માટે - પરાઈ ડ્રાઈફ  
ફરતો લઈ છે, ત્યારે એને ખરેખરું સુખ મળે છે.'

પરોપકારમાં આરાપાલન છે, જે ધર્મ છે.

સ્વપરનું સુખ આરાપાલનનું પ્રયત્ન છે.

સુખનું સાર્થક પુહય તથા પુહયનું સાર્થક પરોપકાર છે.

પરોપકાર પવિત્ર મૃતિ છે ધર્મ છે.

પવિત્ર મૃતિ દાન - દયા - શાન્ત અને તપ છે.

ધર્મનો વિચાર મનમતાની ભુક્ષિમાં ઉત્પન્ન ધર્મ છે

અને પરોપકારની મૃતિમાં મૃતાર્થ ધર્મ છે.

મનમતાઈ ધર્મપુરુષાર્થ - સ્વતંત્રતાઈ મોક્ષપુરુષાર્થ સદાઈ.

સર્વલિતચિન્તાઈ નિરપેક્ષ સર્વલિતચિન્તા

આત્મતત્ત્વમાં ભેદ પાડનારી ભેદવર્તી મંચિત્ વેલાવિત છે.

વળી બાળ આત્માને અનાત્મસ્વરૂપે જોનારી ભેદવર્તી

તે કોઈ અપેક્ષાએ મિથ્યાત્વને પહુ પોષનારી છે.

## પરોપકાર અને સ્વોપકાર

પરજીવસૂત્રક આત્મલિતાથતા પ્રધાન લોકાણું સ્પષ્ટ છે કે:  
સ્વોપકાર સ્થિત અનિવાર્ય ફલવ્ય છે.

પરોપકાર તો શક્તિ અનુસાર કરવાનો એ સૂચિત છે,  
સૈવલ સંકુલા પીતાલા આત્મલિતાનો વિચાર  
એ આર્તધ્યાનણું કેન્દ્ર છે.

‘સ્વને પ્રીતિને સર્વનો વિચાર કરવો’ સ્થિત ફલેણું,  
એ જ્ઞાન પ્રાગ્ધિ વિરૂધ્ધ છે.

‘જ્ઞાન પ્રાગ્ધાં સ્વાત્મલિતાનો વિચાર પ્રધાન છે,  
એ પ્રીતિને સર્વલિતાનો વિચાર કરી શકાય જ નહીં’  
એ જ્ઞેટણું સત્ય છે, તેટલું જ સત્ય છે કે:

‘સર્વલિતાવિચાર વિના સ્વઆત્મલિતા થઈ શકે નહીં.’  
સ્થિત પ્રભુ જ ફલેવાદ કે: ‘સર્વના લિતાણું ચિન્તા જ્ઞેપાં  
નહી, એવા કોઈ પ્રભુ ક્રિયા જ્ઞાનપ્રાગ્ધાં વિલિત છે.’  
પંચવસ્તુના ‘પોત્તુપા અમરકરણાં’ પાઠમાં જ્ઞેપીને પીતાલા  
તરફ આત્મદાન એ સ્થિત પરલિતા લોકાણું કહ્યું છે.

દર્શનું જ્ઞાન મૂલ્ય આદિ ભાવોમાં છે.  
 'સર્વ સુખા પાસી, સર્વ દુઃખી ન પાસી'  
 ઈત્યાદિ ભાવનાને મૂલ્યાભાવના ફલી છે.  
 તે ભાવના વિના અશુભ પ્રવર્તિત અસ્તી નહીં.  
 માટે સર્વ મૂલ્યાભાવનાનું વિદ્યાન કર્યું છે.  
 મૂલ્યાદિ ભાવના અધાનિત્ય, અદંભિત્ય આદિ  
 સ્વભાવો વશ સુધનોની ઉપલક્ષ્ય છે.  
'દેહાદર્શન' મુજબ મૂલ્યાદિ ભાવો વિના  
ચિત્તની નિર્મલતા અથવા પ્રવચ્ચતા સંભવત નહીં.  
 ચિત્તવૃત્તિઓને સ્વભાવે કે ઉદ્વેગપૂર્ણ  
 મૂલ્યાદિ ચિત્તવૃત્તિ પૂર્ણ દર્શન થઈ શકે નહીં.  
મનમાં સદા સ્વભાવનો ભાવ રાખો.  
જે મન્યું છે, તેના માટે સર્વે વ્યવસ્થાઓ આભાર માનો.  
 પરોપકારમૂલ્ય - પ્રેમમૂલ્ય - સ્વભાવમૂલ્ય પ્રવૃત્તિ સુશીલ છે.  
 પરોપકાર કરવા દ્વારા સ્વયં આધિકારિત થવું,  
 તે દેશના સર્વ વ્યવસ્થા માટેની મોટી સેવા છે.

પ્રત્યક્ષાદિપુસ્તક સિત્ત સંદર્ભ 'અધ્યાત્મ'

સર્વ જીવી પ્રત્યે સ્નેહપરિહુલ્લસ રચ્ચરૂપ  
અધ્યા પરલિતચિંતારૂપ પ્રજ્ઞાભાવ પ્રગટાવવાનો છે.  
જીવી પ્રત્યે જે ક્રોધ કે ઉદાસીનતાના લાગણ્યા છે,  
તે જ જીવને ભવભ્રમણું ફેરાવનારી છે,  
જે જીવી પ્રત્યે પ્રજ્ઞાભાવ ફેલાવવાનું દૂર થાય છે.  
જે શિત્તોને સ્વેદી પરસ્પર સહૃદયા ભાવ લેવા છે,  
તેવી ભાવ જગતના બધા જીવી પ્રત્યે ફેલાવવી.  
જીવલક્ષણા માટે સર્વ જીવી સંતુ છે, માટે કોઈ પણ  
જીવ પ્રત્યે ક્રોધ કે ઉદાસીનતાના લાગણ્યા રાખવા,  
એ લડીતતામાં પડવાના જીવ પ્રત્યે જ ક્રોધ યા  
ઉદાસીનતાનો ભાવ રાખવા બરબર જ છે.  
જડના રાગના કારણથી જીવ પ્રત્યે ક્રોધ જન્મે છે  
અને પંડ પ્રત્યેના અધ્યક્ષ વ્યાપારના કારણથી પર પ્રત્યે  
ઉદાસીનતાનો ભાવ જન્મે છે. આ બંને પ્રલાદીઓને  
દૂર કરવા માટે પ્રજ્ઞાભાવ એ સાધનજીવ સાધક છે.

અહિંસા તથા સત્યમાં માધ્યસ્થ્ય છે અને રાગક્રોધનો  
અભાવ છે. સર્વ વૃત્ત - નિવૃત્તિમાં, સ્ત્રીગ - અધ્યાત્મમાં,  
સર્વ - આગ્રહો અને અનુષ્ઠાનોમાં માધ્યસ્થ્ય વ્યાપ્ત છે.

માધ્યસ્થ્ય વડે મન, વચન, ક્રિયાના વ્યાપારો  
ન્યાયમાગને અનુસરે છે. અનેકાંત એ માધ્યસ્થ્યરૂપ છે,  
તેમ જિજ્ઞાસુ માધ્યસ્થ્યને વિશ્વાસવાનું છે.

મધ્યસ્થને ઈન્દ્રિયજન્ય, કાન્ત્યાદિ ધર્મો, અહિંસાદિ વૃત્તો,  
આસ્તિત્વાદિ ગુણો અને મૈત્ર્યાદિ ભાવો સુલભ જન્મે છે.  
ત્યાગ વડે વૈરાગ્યના પુષ્ટિ થાય છે અને વૈરાગ્ય વડે  
મૈત્ર્યાદિ ભાવોના પુષ્ટિ થાય છે. મૈત્ર્યાદિ ભાવો વડે  
પરભાવરમહત્તા રહે છે અને સ્વભાવરમહત્તા પ્રકટે છે,  
જે માંતે અભેદ ઉપરચનામાં પરિશુદ્ધ પામે છે.

જવના મૈત્ર્ય રિંસાદિ પાપ ભય છે અને  
જિજ્ઞાસુ ભક્તિ ર્થતન્યનો પ્રેમ વધે છે.

જિજ્ઞાસુનું જ્ઞાન પંચાંગીય છે અને  
જવમૈત્ર્યનું જ્ઞાન સાવધે યોગીનાં પરમજ્ઞાન છે.

Dharma = ५२१५०१२. Adharma = ५२५१५१.

Hurting another is ३१५ and  
blessing him is १५.

If you understand this, then  
be sure you are performing Dharma.

To give is to receive.

He only is advancing in life,  
whose heart is getting softer, blood  
warmer & whose spirit is entering  
into Living in Peace.

Can the karmic law be broken or  
ended? yes. The way to break the  
karmic law is through repentance  
and by living constantly in an  
atmosphere of ५२१५०१२ and १५२१.

The great masters of all time say:  
humility is the beginning of wisdom.  
Humility is the realization of God's  
allness and goodness.

The divine Grace transforms life  
into love and love into bliss.

He who is endowed with these three  
virtues can conquer the 3 worlds  
and can win the hearts of all.

For rapid spiritual progress:

Develop the power of self control.

Cultivate serenity of mind and will.

Use energy for doing ५२१५०१२ & १२०१.

Egoism brings the downfall, while

Humility adds to tapascharya.



**‘હસ્તાક્ષરનું અક્ષયપાત્ર’ ગ્રંથોના પ્રતિભાવમાં ક્રમશઃ આવેલ થોડાં પત્રોની અંશોક્તિ:**

પ.પૂ. આચાર્યશ્રી રત્નસંચયસૂરીશ્વરજી મહારાજ સાહેબ: ‘હસ્તાક્ષરનું અક્ષયપાત્ર’ સંપૂર્ણ અમને મળી ગયો છે. એમાં ૬૮મો ભાગ જે શાસ્ત્રાધારવાળો છે, તે શાસનને અતિ ઉપયોગી બનશે. મૈત્રીભાવથી ભરેલ ગુરૂદેવનું સાહિત્ય જ્યારે અમારા હાથમાં આવે છે, ત્યારે મૈત્રીભાવ પ્રગટ્યાં વિના રહેતો નથી. આ ખુમારી ગુરૂદેવના હસ્તાક્ષરોની જ છે! આ ગ્રંથો અમે વાંચી લઈએ પછી જીરાવલા તથા માલવાડા ભંડારમાં જમા થશે.

- રત્ન સંચય સૂરીજી

પ.પૂ. આચાર્યશ્રી તીર્થભદ્રસૂરીશ્વરજી મહારાજ સાહેબ: હસ્તાક્ષર સમા સાત્વિક-અધ્યાત્મિક-પૌષ્ટિક સાહિત્યની આજના કાળમાં અત્યંત આવશ્યકતા છે. સિદ્ધયોગી-આત્મસાધક અને પ્રભુભક્ત એવા પૂજ્ય પંન્યાસજી મહારાજને તેમની હયાતિમાં જે લોકો માણી શક્યાં નથી, તેઓને આ ગ્રંથો ખૂબ ઉપકારક બનશે અને સાધનામાં આગળ વધારનાર બનશે.

- આચાર્ય તીર્થભદ્રસૂરીજી

પ.પૂ. પંન્યાસશ્રી હ્રીકારસુંદરવિજયજી મહારાજ સાહેબ: તેઓશ્રીની આંતરિક ચેતના કેટલી નિર્મળ - શુદ્ધ હશે, ત્યારે જ આવું ચિંતન થઈ શકે! જાપ માટે ય ખૂબ લાખ્યું છે. જાપ ક્યારે, કેવી રીતે, કયા મંત્રનો કરવો, તે વિધિસહિત બતાવ્યું છે. આ બધું વાંચ્યા પછી - સાધુ થયાં પછી પણ સાધુતા કેવી રીતે દીપે આનંદ-પ્રસન્નતા કેવી રીતે વધે, આ બધા ઉપાયોનું અદ્ભૂત ચિંતન પૂજ્ય પંન્યાસજી મહારાજે કર્યું છે. અંક મળે એટલે બધું વાંચન બાજુ ઉપર મૂકીને હસ્તાક્ષર હાથમાં લઈએ. વૈચારિક ઉદારતા જ મૈત્રીભાવને પ્રગટ કરે છે. અન્ય ધર્મો-સંતોનું જે પણ સાઈ છે, તેને ય પૂજ્યશ્રી ગ્રાહ્ય માને છે. આ બિનશાસનનું તત્ત્વ છે, જે એમણે પચાવ્યું છે.

- પં. હ્રીકારસુંદરવિજયજી

પ.પૂ. રાજદર્શનવિજયજી મહારાજ સાહેબ: પંન્યાસજી મહારાજના વિધવિધ ગ્રંથો મોકલીને અમને ઉપકૃત કરો છો, ધન્યવાદ. નવકારની નજીક લઈ આવ્યા. અધ્યાત્મનો

અંગ્રેડ અધ્યાય એટલે 'હસ્તાક્ષરનું અક્ષયપાત્ર.' આ કલ્પના છે કે વાસ્તવિકતા-એ જ હજુ સમજાતું નથી! પૂજ્ય પંચયાસશ્રી ભદ્રંકરવિજયજી મહારાજ એટલે જિનશાસનના ઈતિહાસનું એક અમર-અનોખું-અવિસ્મરણીય જંગમ તીર્થ! તેમણે લખેલી ૨૨૪ શેજનીશીઓ આપણા નસીબે જગત સમક્ષ હવે ખૂલ્લી થઈ છે! છેલ્લાં કેટલાંયે સમયગાળામાં આવું સર્જન થયું નથી અને ભવિષ્યમાં એ થશે કે કેમ? એ પ્રશ્નાર્થ છે! ઈતિહાસની અનેક પલટાતી કરવટોમાં આ અક્ષયપાત્ર અડીખમ રહેશે.

- ૨૧૨૬૪૧૧ ૨૦૫

પ.પૂ. મુનિવર્યશ્રી પુન્યનિધાનવિજયજી મહારાજ સાહેબ: મહાપુરૂષો પોતાના મૌલિક ચિંતનને કાગળમાં ઉતારતા હોય છે, જે હસ્તાક્ષર બને છે. છેલ્લાં ૩૦૦ વર્ષમાં જે મહાપુરૂષો થયાં, એમના મૌલિક ચિંતનો શ્રી સંઘને મળ્યાં, તે સાધનામાર્ગ બન્યો, પરંતુ પૂ. પંચયાસજી ભગવંતના મૌલિક ચિંતનોના હસ્તાક્ષરો તો સૌ માટે, સદા માટે અક્ષયપાત્ર બન્યાં. આ પ્રથમ ઘટના હશે કે કોઈ મહાપુરૂષના હસ્તાક્ષરને યથાસ્થિત રાખીને પુસ્તક રૂપે પ્રકાશન કરાયું હોય!

- પુન્યનિધાન

પ.પૂ. મુનિવર્યશ્રી નિપુણરત્નવિજયજી મહારાજ સાહેબ: પૂજ્ય પંચયાસજી મહારાજ સાહેબની નિર્મળ પરિણતિઓથી ભરેલા આ ગ્રંથો આત્મસાધકો માટે ઉપયોગી થશે. આ થકી કેટલાંય સાધકાત્માઓને આત્મજાગૃતિનું અનુપમ આલંબન સાંપડ્યું છે. અક્ષયપાત્રમાં ઘણાં પદાર્થો તો ખૂબ જ ગંભીર છે, એકવારમાં સમજી જ ન શકાય! પૂજ્યશ્રી ભગવંતની શ્રુતસાધના અદ્ભૂત હતી, એ આ અક્ષયપાત્રો જણાવે છે.

- મુનિ નિપુણરત્ન વિ.

પ.પૂ. મુનિવર્યશ્રી સંયમચંદ્રવિજયજી મહારાજ સાહેબ: યોગમાર્ગના પ્રારંભ સાથે જીવ અનેક પ્રકારના શુભ નિમિત્તો પામે છે. હું આવા જે કાંઈ શુભ નિમિત્તો પામ્યો, એમાનું એક પ્રબળ નિમિત્ત 'હસ્તાક્ષરનું અક્ષયપાત્ર'. ૧૦મો ભાગ અંગ્રેજી પણ મોકલાવશો. મહારાજજી વિશે જે કંઈ કરો, એ બધું જ મોકલાવજો. આ શાસનસેવા નિર્વિઘ્ન બનો.

- મુનિ સંયમચંદ્ર વિજય



ચરમ તીર્થંકર પ્રભુ મહાવીરનું સમોવસરણ

પંચમહાભૂત અને પરોપકાર ભાવના  
પરોપકાર ગુણ એ જીવનની પરમ પવિત્ર ઉદાત્તા છે. મનુષ્યત્વ - ગુણજ્ઞત્વ -  
કૃતજ્ઞત્વ હોય, તે જ મનુષ્ય છે. પરોપકારમાં જ બધાં તીર્થધામો વસ્યા છે.



જે બીજાને આપતાં નથી, તે નાશ પામે છે.  
પરોપકારમાં શ્રેષ્ઠ અરિહંત પરમાત્મા છે, તેથી તેઓ સર્વના પૂજ્ય છે.  
પરોપકાર એ સજ્જનોનો વૈભવ - વ્યસન છે. પરોપકારની પરંપરાને પ્રણામ.