

'હસ્તાક્ષરનું અક્ષયપાત્ર'નાં ૬૮ ગ્રંથોમાંથી ઉદ્ધૃત કરેલ

પરમ ભદ્રંકર મંત્રાક્ષરોનો મહિમા

॥ ૧ ॥



પ. પૂ. પંન્યાસ શ્રી ભદ્રંકરવિજયજી ગણિવર્ય

સંકલન : પંન્યાસ વજસેનવિજય * આચાર્ય હેમપ્રભસૂરિ

મંત્રચૈતન્ય એટલે દેવ - ગુરુ - આત્માની એકતાની અનુભૂતિ.

મંત્ર સંટલ... અન્યોન્મ અક્ષરીના સ્વરૂપ મેખલણ
કે જે વડે સ્વકો શબ્દ ધ્વનિ કે જેનો ઉદ્દેશ
સ્વે શાસ્ત્રાવલકિના પ્રાદુર્ભાવનો લીય.
મલાન પુસ્તકોના વાતકોમાં
સ્વે અપૂર્ણ પ્રકરણ શાસ્ત્ર લીય છે, તો
કોઈ ખાસ ઉદ્દેશી બનાવેલ પ્રકરણ અક્ષરીના મિલનમાં
જે શાસ્ત્ર લીય, તેના તો સ્વરૂપ જ કોઈ કોઈ શાસ્ત્ર
મલાન પદો, વાતકો અને મંત્રોનાં સ્વરૂપનાં
જેટલા સંકલન અને સત્કલાના પાલન લીય છે.

પરમ પૂજ્ય સકલાગમરહસ્યવેદી
આચાર્યદેવ શ્રીમદ્વિજય દાનસૂરીશ્વરજી મહારાજના શિષ્યરત્ન
પરમ પૂજ્ય કર્મસાહિત્ય નિષ્ણાંત
આચાર્યદેવ શ્રીમદ્વિજય પ્રેમસૂરીશ્વરજી મહારાજના શિષ્યરત્ન
પરમ પૂજ્ય કલિકાલકલ્પતરુ
આચાર્યદેવ શ્રીમદ્વિજય રામચંદ્રસૂરીશ્વરજી મહારાજના શિષ્યરત્ન
પરમ પૂજ્ય અધ્યાત્મયોગી
પંન્યાસપ્રવરશ્રી ભદ્રંકરવિજયજી ગણિવર્ય

॥ श्री शिवंकराय भद्रंकराय नमोनमः ॥
परम पूज्य पंन्यासश्री लट्टंकरविजयल गणिवर्य महाराज



मयि तद्रूपं सोऽहं ।
परमात्मानुं इप भाशामां छे अने ते न हं छुं.

आगमन : संवत १९५९ ने भागशर सुद त्रीन (छ.स.१९०२)
उधर्वगमन : संवत २०३६ ने वैशाख सुद चौदस (छ.स.१९८०)

શ્રી શકુંભયા આહિનાથાય નમઃ



શ્રી ગીરનારજી તેમીનાથાય નમઃ



શ્રી શંખેશ્વરા પાર્શ્વનાથાય નમઃ



આ QR Code ઉપર મોબાઈલથી સ્કેન કરતાં જ
આપને 'હસ્તાક્ષર થીમ સોંગ' સાંભળવા મળશે.



'હસ્તાક્ષરનું અક્ષયપાત્ર'નાં ૬૮ ગ્રંથોમાંથી ઉદ્ધૃત કરેલ

પરમ ભદ્રંકર મંત્રાક્ષરોનો મહિમા

॥ ૧ ॥



પ. પૂ. પંન્યાસ શ્રી ભદ્રંકરવિજયજી ગણિવર્ય

સંકલન : પંન્યાસ વજસેનવિજય * આચાર્ય હેમપ્રભસૂરિ

મંત્રચૈતન્ય એટલે દેવ - ગુરુ - આત્માની એકતાની અનુભૂતિ.

PARAM BHADRANKAR MANTRAKSHARO NO MAHIMA

Personal Diaries comprising of Divine thoughts regarding Science of Mantras
by Pujya Panyashshri Bhadrakar Vijayji Maharaj.

VOLUME - 1 / 7

Year 2024 • संवत् २०८० • 500 Copies / 120 Pages • For Private Circulation only.

PUBLISHER

© Shri Bhadrakar Gyandeepak Public Charitable Trust - Rajkot
team@mindfiesta.com

SPONSOR

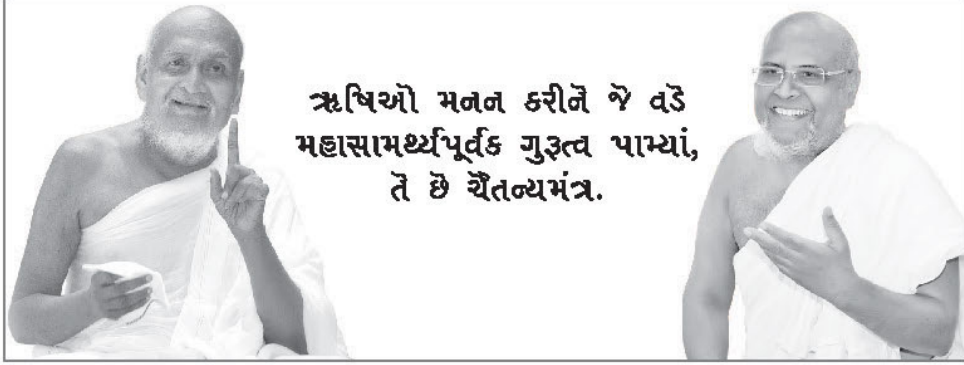
Smt. Jayaben Chunilal Dodhiya (Parasbhai)
Halar | London

ENHANCED & DESIGNED BY

Bharti Deepak Mehta
Fiesta Studios
Pattani Bldg., M.G.Road, Rajkot - 1.
bharti@mindfiesta.com
+91 98252 15500

eBOOKS AVAILABLE AT

 www.bhadrakar.com
 www.navkarday.com
 Amazon Kindle
 Telegram : HastaksharNuAkshayPatra



શ્રુષિઓ મનન કરીને જે વડે
મહાસામર્થ્યપૂર્વક ગુરૂત્વ પામ્યાં,
તે છે ચૈતન્યમંત્ર.

અધ્યાત્મયોગી પંચ્યાસપ્રવરશ્રી ભદ્રંકરપિજયજી ગણિવર્યશ્રીએ બાહ્ય સુખસામગ્રીના સાધન નહીં પણ આત્મા સાથે સંબંધ કરાવી આપનાર એક ઉત્તમ સાધન તરીકે અહીં 'મંત્ર'ની ઓળખાણ આપીને (૧) ગુરૂ (૨) મંત્ર (૩) દેવતા (૪) આત્મા (૫) મન (૬) પવનની એકતા થવાથી મંત્ર સિદ્ધ થઈ તેનું મંત્રચૈતન્ય પ્રકટ થાય છે, એમ આ ભાગના અંતમાં બતાવ્યું છે. સાધકાત્માઓની સાધનાની પૂર્ણતામાં સહજ ભાવે જે શબ્દો સરી પડે, તે મંત્રસ્વરૂપ જ બની જતાં હોય છે.

મંત્રના સ્મરણ વખતે જો ભાવ-પ્રાણની એકતા સઘાય, રસાસ્વાદ અનુભવાય, તો તેનું ફળ ડગલે ને પગલે મળે. સુષુપ્ત આંતરશક્તિને જગાડે, તે ચૈતન્યમંત્ર. એવા મંત્ર તુરંત ફળ આપે છે. જેના મંત્રો જાપીએ, મનમાં તેનું સ્વરૂપ વિચારવું, તે જ મંત્રાર્થચિંતન છે. આવા સિદ્ધ-શાશ્વત-ચૈતન્ય અંશને સ્પર્શતા ભાવો સાહેબજીએ સ્વયં સિદ્ધ કરેલ હતાં, તેથી જ અનેકોના જીવન માટે ઉપકારક બની રહ્યાં.

મંત્રચૈતન્યના ભાવોને સ્પર્શાવનારા લંડનસ્થિત શ્રી જ્યાબેન ચુનીલાલ દોઢિયા પરિવારના પરમગુરૂભક્ત શ્રી પારસભાઈની અર્થસહાય ઉપરાંત રાજકોટના અમારા સુશ્રાવકરત્ન શશીકાંતભાઈના પુત્રવધૂ સુશ્રાવિકા ભારતીબેન દિપકભાઈ મહેતાનાં હૃદયમાં રહેલ આ જ્ઞાનખજાના પ્રત્યેના અનહદ બહુમાનને જ આ ભાગ માટે શ્રેય છે.

આ. મનમોહનસૂરિ
દુમપ્રભ વિ.

Շաղկապի Գրություն
Յոթ օրվա շաղկապ

ԻՅ ԿԻՆԻ
ԻՅ ԼԻՆԻ
ԻՅ ԿԻՆԻ
ԻՅ ԼԻՆԻ
ԻՅ ԵՎ ԼՅԼԻ
ԵՎ ԼԻՆԻ
ԼՅԼԻ
ԵՎ ԼԻՆԻ
ԼԻՆԻ ԵՎ ԼԻՆԻ
ԼԻՆԻ ԵՎ ԼԻՆԻ

મંત્રસાધનામાં મંત્ર - યંત્ર - તંત્ર એટલે શું ?
શાસ્ત્રમાં શબ્દરૂપ અથવા વ્યંજન-વિન્ધાર, જેમાં
જાણ આદિનો સમાવેશ થયેલો હોય, તે મંત્ર છે.

જિંદુ, રોજા, ત્રિપુલિ, પૂત ઇત્યાદિ આકારીનો
ચોક્કસ નિયમાનુસાર વિન્ધાર થયેલો હોય, તે યંત્ર છે.
દેવતાઓના ઉપાસનાની શારીરિક ક્રિયાત્મક વિધિ
જેમાં જતાવા છે, તે તંત્રશારીરિક છે.

મંત્ર એ ઉપાસદેવતાનો આત્મા છે,

યંત્ર એ ઉપાસદેવતાનું શરીર છે અને

તંત્ર એ ઉપાસદેવતાનું મન છે.

મંત્ર = નમો અરિહંતાય, યંત્ર = ૐ હ્રીં અઈ,

તંત્ર = નમઃ પૂજાર્થ.

રાજા જેના વડે વ્યસ્તારાપ, તે તંત્ર.

તેના જે વિશિષ્ટ અંગ છે: યંત્ર અને મંત્ર.

યંત્ર અને મંત્ર એટલે...

પદ - સંપદ, નિયંત્રણ યા વિસ્તૃત શાસ્ત્રનું કેન્દ્રીયરૂપ.

મંત્ર તથા મંત્રની કાર્ય સમજ

મંત્ર: અગાલત પશંતી ક્ષેરા જ્યારે ભૂમધને પ્રાપ્ત થયે,
ત્યારે તેને દૈવસંસાર પ્રાપ્ત થયે છે.

એ આત્માની પરીતપ્તી જ પશંતી અને પરાવાહી છે.
જ્યાં પૂજ્ય પદોમાં તે અગુગત છે, તે જ અગુસંધેય છે.
નવપદો સાર્વજનિક છે, અગાલત નિર્વિશ્વિક છે.

સાર્વજનિકમાંથી નિર્વિશ્વિકમાં જવાનું છે.

મંત્ર: તે સંત્ર જાતનું યાજ્ઞાનું ચક્ર છે, તેના ગતિ
ફેરગામી છે, જ્યાં જ મંત્રો - ફેરમાં જવા પાટે છે.

ફેર તે આત્મા અથવા આત્મશક્તિ છે
અને તે જ અગાલત છે. તેને શિવ, શક્તિ, ગિન,
બુદ્ધે, નિરંબન આદિ પદો વડે સીધાજાવવામાં આવે છે.
મંત્ર-મંત્રાદિ સાર્વજનિક વડે આત્મશક્તિ સાંધેલિત કરવામાં
આવે છે. તે સાંધેલિત થયે, ત્યારે માર્ગથી જને છે.

* અન્ય મંત્રો શિદ્ધ કરવાના રીત્ય છે, જ્યારે

શિદ્ધચક્ર મંત્ર સ્વયંશિદ્ધ છે.

મંત્ર - તંત્ર - યંત્રના માહાત્મ્યનું મૂલ્ય શું?

ગણતરી ૨૬ મંત્ર છે, સિદ્ધમંત્ર એ યંત્ર છે અને
સાધાદિતી ક્રિયા ૨૬ તંત્ર છે.

૨૪૯ મંત્ર, યંત્ર, તંત્રોનું મૂલ્ય શું ગણતરી છે, કુળે
તેમાં વિશ્વપ્રેમ છે, વિશ્વક્રીમીઓ પ્રત્યે ભક્તિભાવ છે.
મંત્ર = વિશિષ્ટ ચક્રોનું સંયોજન, જેમાં દેવશક્તિ
અધિષ્ટિત હોય છે, જે ભવના પ્રભાવે ભગવાન થાય છે.

જપાત્ સિદ્ધિઃ ન સંશયઃ | મંત્ર ૨૬ યંત્રમય હોય છે,
તેમાં મંત્રદેવતાની સ્થાપના કરવામાં આવેલા હોય છે.
યંત્રમાં દેવ તથા દેવીના મંડલો પણ પદ્મોત્તર વિશિષ્ટ
મહત્વ ધરાવે છે. દેવાધિદેવતા તે બધું સ્ફુલ્લશક્તિ છે.

તે બંને દેવાધિદેવતા દિવ્યશક્તિનું ભાગ થાય છે.
પૂજ્યપદ્મીના શક્તિને સમજવાનું તે મનમ્ને સાર્થક છે.

તેમ યંત્રના સંગ્રહ પાછા ઉપર એ છે, તેમ
મંત્રના સંગ્રહ પણ પરમાત્મા સુધી પહોંચી શકે છે.
‘મંત્રા યંત્રમયાઃ પ્રીયતાઃ |’ યાને મંત્રો યંત્રમય મહેલાં છે.

‘તંત્ર’ શબ્દનો અર્થ

જેના વડે મંત્રના અર્થનું વિસ્તારપૂર્વક નિરૂપણ થાય અને તે દ્વારા ભવિષ્ય રજા થાય, તે તંત્ર.

તેને શાસ્ત્ર, સિદ્ધાંત, અગ્રહાન કે વિરાગપણ કહેવાય છે. આગમ અને તંત્ર પર્યાયવાચી છે. જેમાં ભક્તિ અને પ્રક્રિયા ઉપાય દર્શાવ્યાં હોય, તે ‘આગમ’ છે.

જ્ઞાને નિયંત્રિત કરવાનો વૈરાગનિષ્ઠ ઉપાય મંત્ર છે.

જ્ઞાને નિયંત્રણ કરે, તે મંત્ર.

જ્ઞાનું રક્ષણ કરે, તે મંત્ર.

જ્ઞાનો વિસ્તાર કરે, તે તંત્ર.

તંત્ર અને મંત્રશાસ્ત્રના પરમાત્માના સ્થાને છે.

તંત્ર શબ્દ શાસ્ત્રવ્યાપક અને વિરાગવ્યાપક પણું છે.

‘તંત્ર’ એટલે મંત્રદેવતાના પૂજનનું વિધિવિધાન.

મંત્રાન્તર અથવા અંતરમંત્રનો અર્થ પણું.

મંત્ર અને મંત્ર થાય છે.

માનસભાષ્ય વડે જ્ઞાન મંત્રમય જ્ઞાને = મંત્રર્થતત્ત્વ પ્રકરે.

તંત્ર એ મંત્રના રૂપમાં ચિદાત્માના શાસ્ત્રનો છે.
તંત્રનું સાર્થક : કુંડલિનીશાસ્ત્રને સુલક્ષારમાં શિવ સ્વરૂપ
વિલિન કરાવી અપરતા પ્રાપ્ત કરાવવા, તે છે.

વીર એ જાવાલા, દશનિશાસ્ત્ર એ રાજોન્દ્રિયો, પુરાણ-
શાસ્ત્ર એ સ્થૂલશરીર અને સ્મૃતિઓ વિલિન અંગ છે.
જાવાલા અત્યાર સુધી સુખ અને શાંતિ તેમ જ ચેતન્ય
અને અધનંદના શીર્ષ જલાર કરતો હતો, પરંતુ જલારનાં
શુષ્ક-સાધનોમાં તેને કીર્ષ જાતનાં શુષ્ક અને શાંતિ
પાતાં ગણીતાં. તારે જે મૈષવદાનું છે, તે તો તારી પાસે છે,
તારા હૃદયમાં તે રહેલું છે

તું શા માટે જલારના વ્યષ્કોમાં ફાંફાં માર્યા કરે છે ?
શા માટે ખોટાં વલખાં મારે છે ?

તારું પશ્ચાત્તું હૃદય જ સ્થાપનાનું - સાધનાનું યંત્ર છે.
ત્યાં જ તારે શાંતિની દેવાની સ્થાપના કરવાની છે,
હૃદયના મધ્ય કેન્દ્રમાં રાજાની ન્દીત પ્રગટાવવાની છે.
તે માટે સૌ પ્રથમ આત્મવિશ્વાસ જગાડવો પડશે.

તંત્રશાસ્ત્રમાં પ્રસિદ્ધ અક્ષમાલા નપતું વિદ્યાન

‘અ’ ફી ‘કૃ’ સુદ્ધના વહોરે સ્થિત અક્ષમાલા.

આ વિદ્યાનું સ્વરૂપ માતૃકાન્યાસ સુલિત સર્વાંગે પ્રથમ
પ્રથમ ‘વિદ્યા’ સંસ્કારચક્રમાં જોવા પછી ‘અં નમઃ |’
જોવાનું પછી વિદ્યા, પછી ‘અં નમઃ |’ સ્થિત માતૃકાના
સર્વ અક્ષરો સ્વરૂપ બધાં શરીરસ્થાનોમાં નપ શરવો.

ઉત્તર. ‘ય’ ફી ‘કૃ’ સુદ્ધના વહોરેનો ન્યાસ

હૃદયચક્રમાં શરવાનો છે.

આઠ દલમાં આઠ વહોરે અને સ્થિતિમાં ‘કૃ’ એ રીતે
૧૬ સ્વર, ૨૫ સ્વશ્લેષિવંશન, ૮ ‘ય’ વર્ગ, ‘શ’ વર્ગ,
અને ૧ ‘કૃ’ ખાલીને કુલ - ૫૦ વહોરે થાય છે.

અંગુલીપદ્મ ૫૦, પછી વિભૂષણ ૫૦, પછી વિદ્યા સુલિત
અષ્ટવર્ગનો ૮ વાર નપ શરવાને ૧૦૮ પૂરાં થાય છે.

અષ્ટવર્ગનો ન્યાસ હૃદયચક્રમાં શરવાનો રીય છે.

‘વિદ્યા + ઠ વર્ગાદ નમઃ |’ સ્થિત જોવાનું.

એ રીતે અક્ષમાલા નપ થાય છે.

પ્રભુજીં ગાન... મુક્તિ તંત્રપદ્ધતિ

- (૧) પ્રભુજીં ગાન કુવિવરાગજીં આત્મકેહુ છે.
- (૨) પ્રભુજીં ગાન મોહિલ્પમાજીં વશત્કેહુ છે.
- (૩) પ્રભુજીં ગાન વ્યવદ અને કષાયજીં ઉચ્ચારણ છે.
- (૪) પ્રભુજીં ગાન અષ્ટમજીં વિક્ષેપકેહુ છે.
- (૫) પ્રભુજીં ગાન ઉન્માદગિામા મનજીં સ્તંભણ છે.
- (૬) પ્રભુજીં ગાન આત્માતુભૂતિજીં મોહણ છે.

મન કાચ મેરલે મંત્ર. મિત્ત મને મંત્ર.

જેના આધારે ઉચ્ચારણજીં ચિન્તા - મનન કરીએ,
રાણ મેવવાએ, સારાંશ અને ભૂદ મળીએ,
ચંત્રાભેજીં કરાએ, તે મિત્તને જ મંત્રસ્વરૂપ સમજવું.
સાધકમાં મંત્ર, મંત્રી કે મહેશ્વર - એવા ભેદદેશિ ન હોય.

Word on: stands for the વૈ પદ એ ગાન.
Mantra must be complete, correct &
adequate with the sufficient time.

મંત્ર એ જરોર છે શું ?

મંત્ર એ વાચ્યાર્થ કે લક્ષ્યાર્થ નહીં પણ સંદર્ભાર્થ છે. તેનાથી પાપનાશ - મંગલનું આવાગમન થાય. તેનો અર્થ, શબ્દાર્થ કે વાચ્યાર્થ ન ભાવિતાર પણ સંદર્ભાર્થ જાણવો તેને ભાવનાપૂર્વક ગાઉં, તો અવશ્ય ફલદાયી થાય છે.

મંત્રો હંમેશા ગૂઠ ભાષામાં જ લખાવેલા હોય છે.

સ્પષ્ટ ભાષામાં લખવાથી અનર્થિતિ આત્માઓને અનર્થ પાડે,

તેમ જ્યાંવ્યા પાટે ગૂઠ રીતે લખવામાં આવે છે.

ગૂઠ રીત = દોષાવામાં અર્થ નુદો અને અંદરમાં નુદી હોય.

સાચા મંત્રોનો ગૂઠ અર્થ સત્ જ હોય છે અને તે એ કે:

અધિદેવોનો નાશ - વિદેવોની પ્રાપ્તિ થાય.

ઓમ કે ઐં એ આત્મા અને પરમાત્માનું સાચું નામ છે.

શક્તિ લગાવાન છે, મંત્ર એ દેવતા અને ગઠ્ઠી જાણ છે.

ઇષ્ટદેવના મંત્રને રાજી યાદ કરી.

જો મનમાં શાસ્ત્ર અને મંત્રનો સ્વલ્પસ્વલ્પ આવ્યો, તો

ફોઈની મગદૂર નહીં કે તમને પોતાના ગુનામ જનાવ શકે!

મંત્ર એટલે...

- (૧) જેના ચિન્તાનથી ભય સામે રક્ષિત થાય, તે મંત્ર.
 - (૨) જેના મંત્રથી પરમ તત્વનો બીધ થાય, તે મંત્ર.
 - (૩) જેના મંત્રમાં સંસારક્રમ ફરવાનો ગુહ્ય લીધ તે.
 - (૪) દેવદેવ અધિષ્ઠિત વિશિષ્ટ અકુરોના રચના, તે મંત્ર.
 - (૫) 'મંત્ર+મલાષ્ટ્ર' પ્રખ્યાત જે પાઠશિલ્પ લીધ, તે મંત્ર.
 - (૬) યુદ્ધ દેવત્વ અધિષ્ઠિત, તે મંત્ર.
 - (૭) અગુહ્યાન વિના શિલ્પ થાય, તે મંત્ર.
 - (૮) વિશિષ્ટ અકુરોના રચના, તે મંત્ર.
 - (૯) જે સૂત્ર વારંવાર મંત્ર ફરવા કોચ, તે મંત્ર.
 - (૧૦) દેવ - દેવી વચ્ચેનો સંત્કાર લીધ, તે મંત્ર.
 - (૧૧) જેનો માત્ર પાઠ ફરવાથી શિલ્પિ મળે, તે મંત્ર.
 - (૧૨) 'મંત્ર' એટલે મંત્ર વડે રક્ષિત અકુરિ મંત્ર વડે દેવતા, ગૃહ અને આત્માનું સંકલ્પ સ્થાપન કરવું.
 - (૧૩) 'મંત્ર' એટલે ભગવાદભાષ્ય ઉદ્દીપ્ત લાષા.
- અભેદગ્રહ - અભેદ એ મહાતત્ત્વ છે.

મંત્ર એટલે... અન્યોન્ય અકરોની અધ્યા મેપવહા
તે જે વડે અવત શબ્દ થયે તે જેનો ઉદ્દેશ
સૌ શાસ્ત્રાવધિના પ્રાદુર્ભાવનો હોય.

મલાન પુદ્ગલોના વાતકોમાં

અંત અપૂર્વ પ્રકારના શાસ્ત્ર હોય છે, તો
એક બારુ ઉદ્દેશી બનાવેલ પ્રકારના અકરોના મિલનમાં
જે શાસ્ત્ર હોય, તેના તો સ્થળના જ કોષ થઈ શકે?
મલાન પદો, વાતકો અને મંત્રોનાં સ્થળારાઓ
જેટલા સંપદ અને સત્યતાના પાલક હોય છે,
તેટલા જ અધિક શાસ્ત્ર મંત્રમાં આવે છે.

વિદ્યા અને મંત્રમાં શી ફરક?

સ્ત્રાદેવતાર્થ અધિષ્ઠિત તે અધ્યા

અનુષ્ઠાન કરવાને જે સિદ્ધિ થયે, તે 'વિદ્યા' અધ્યા
જેને સિદ્ધિ કરવા માટે જપ-લપન કરવા પડે, તે વિદ્યા.

જ્યારે 'મંત્ર' એટલે આત્મશુદ્ધિ કરવા માટે

દેવાધિષ્ઠિત વિશિષ્ટ અકરોની સ્થળા.

મંત્રના ૫ દોષ

ધિન્ન, રૂદ્ર, શાસ્ત્રીન, પરાંમુખ, બધિર.

માનુકાના સ્મૃતિ સર્વ મંત્રોના ઉત્પત્તિ ધ્યેય છે.

‘પૃથક્ મંત્રઃ, પૃથક્ મંત્રી ન સિદ્ધિન્તિ કદાપિ |’

મંત્ર તથા મંત્ર ગણનાર જૂદા રહે,
તો મંત્ર ક્યારેય સિદ્ધ થતો નહીં.

મંત્ર અને વસ્તુશૂન્ય ?

મંત્ર એ શબ્દાલ્પ લીધા છતાં તેનું સામર્થ્ય
વિભક્તિ - અદ્ભુત લીધે છે. તે વસ્તુશૂન્ય લીતો નહીં.

મંત્ર તોપણ ગોલા ફરતાં પે બાબાન લીધે છે.

મંત્ર જ્વળને વલહી આપે છે.

મંત્રના પ્રભાવથી અને તેના પ્રેરણાથી પલ્લવની સાર્થ
તદ્ગુરુ જ્વળ સ્વેચ્છાથી આપણને ઘડાય છે.

* ‘ત્રિં તત્ સત્’ મંત્ર ચિંતામહિરૂપ છે.

તે વીદ તેમ જ ઉપનિષદોના સાર રૂપ મનાયો છે.

- સ્થિતપૂરા દશનિ

ફોનમ્બુ મંમના પાંચ ભાગ:

ગાજ, શાખા, પલ્લવ, પુષ્પ તથા ફૂલ.

દા.ત. ગાજ - મું ફૂં શ્રી, શાખા - અઈ, પલ્લવ - ગમઃ।
બાપના પુષ્પરૂપે શાંતિ, ફૂલરૂપે ઇષ્ટનો સ્વસ્તિકાર છે.

પદ્મ બપમાં ફેલા સંખ્યા દિલિત ગણાય ?

સપ્તમ બપમાં ચક્રને તેડેલા ગાજના અને
ત્રિશ્કાલ બપમાં ચક્રને તેડેલા ફોડના સંખ્યા દિલિત છે.

ત્રિશ્કાલ બપમાં સુગંધનો સ્વસ્તિકાર

અને ગરુડાનુગ્રહ મુખ્ય છે.

મંમનો સંક્રમણ ઉચ્ચાર એવે જતો નહીં.

એવ વર્ધુ ભાષણ જોલો, તેવ વર્ધુ ભાભ.

મંમ સ્વરૂપમાં મન, મધુ, વધુ ત્રિણી જટર પડે છે.

વધુને વ્યવધોમાંથી વાળીને સક્રમણ જટર પડે છે.

એ રીતે વિચારને અને પ્રાણને સ્થિર કરવા પડે છે.

ત્રિણી સક્રમણ થવાથી જે સત્ય રહેલું છે,

તે ભાવના યા અર્થે મુજબ પ્રાપ્ત થાય છે.

મંત્રપાઠના ભેદ અથવા પ્રકારો : વર્ણ, પદ અને મંત્ર.

મંત્રને પદ અને પદને વર્ણ ઉપર આધાર રાખી પડે છે.

જે પ્રકારના મંત્રો : સંયુક્ત (વર્ણો) લીધે, તે 'ફૂટ' તરીકે

જે વર્ણો સંયુક્ત ન લીધે, તેને 'અફૂટ' કહે છે.

ફૂટ મંત્રમાં ઘણા વર્ણો, અક્ષરો લેવા હતાં

તેમાં સંત્ર ન અક્ષર મંત્રરૂપ લીધે છે.

પરિસ્ફુટિત મંત્ર લીધે, તો જ તે મંત્રનું માર્ક કરી શકે.

સંત્રની વર્ણ લીધે, તો તે માર્ક ન કરી શકે.

પરિસ્ફુટિત પ્રકારો : વાહ અને અલ્પાંતર.

આ બંને પ્રકારના પરિસ્ફુટિત જો મંત્ર લીધે,

તો જ તે પરિસ્ફુટિ કૃપને આપે છે.

મંડલ, મુદ્રા વગેરે વાહપરિસ્ફુટિ અને

ગાદ, પાન્ડુ, મ્લો વગેરે અલ્પાંતરપરિસ્ફુટિ છે.

મંડલ, મુદ્રાદિ અને ગાદ, પાન્ડુ, મ્લોદિ મંત્રના ઉદ્દીપકો છે.

ઉદ્દીપક લીધાં તેઓ અર્થક્રિયાનાં જનક છે.

મંડલ, મુદ્રાદિ સંત્રના પછા કૃપ આપે છે.

મંમોના શબ્દ તથા મંમોના ધોનના

મંમોના શબ્દ શુભમંગલ આંદોલનોને જન્માવે છે.
મંમોના ધોનના આંદોલનોના આ નિયમો ઉપર ધર છે,
તે જ મંમોના પુરસ્કારહોદ્દિ દર્મ - અર્થ - કામ - મોક્ષ,
એ પ્રાપ્તિને ઉપકારી આને પુરુષાર્થની સિદ્ધિ થાય છે.
શબ્દકલ્પાનિ નિષ્ણાતઃ પરકલ્પાદિગાચ્છતિ | મદ્ધિરિઃ
શબ્દકલ્પાં જેઓ (સાધકો) પારંગત થાય છે,
તેઓ પરકલ્પ પ્રતિ પગલાં માંડે છે.
શબ્દકલ્પને જાણને, તેને સીધાંને
પરકલ્પને પામવું, એ સર્વ ધુકુકિતું લક્ષ્ય છે.
અર્થકારમાં મામાઓ પણ છે અને
મામાલીન શુદ્ધ સ્વરૂપ પણ (ઉન્મતાગત) છે.
શબ્દકલ્પ એ પરાવલ્લી છે, તે સત્યકલ્પ છે.
સ્થૂલ વહોં આધેય છે અને શબ્દકલ્પ તે આધાર છે.
પ્રપંચના શાંતિને ઈચ્છતો વિકાન ધુકુક
તે જે પરમાત્મર છે, તે જ હું છું' એવું ધ્યાન કરે.

મંત્ર લખવાઈ વધે એફાગ્રતા અને આંતરિષ શાંતિ.
 જાણુ કાંઈ લખવાનું ન લીધ તો છેવટે મંત્ર નોટબુધમાં
 પછુ મંત્રો લખવા. લખતી વેળાએ મન રહેવું. લખવામાં
 લાધ, આંજ અને મન બધા મંત્રસાથ વપરાય છે, તેમ
 એફાગ્રતા સારી ફેલવાય છે. મનની એફાગ્રતા વધવાઈ
 આંતરિષ શાંતિ અને પરમ ઉચ્ચ સુખ અનુભવાય છે.
પછી ૨૨ વર્ષ સુધી સત્કે ન જોલવાનો આલ્પેસ થાય,
તો વાસ્તુવિદિ અને વાસ્તુવિદિ પ્રાપ્ત થાય છે.

મંત્રસ્મરણાઈ શાલાત્મક મનોવૃત્તિ ઉત્તેજન થયુ છે.
 તેના સાથે અભિચ્છ રૂપાઈ રહેલ ઉમંગ ગામની
 સંવેદનાત્મક વૃત્તિ ઉત્તેજન મળે છે અને ચરિત્ર
 ગામની ક્રિયાત્મકવૃત્તિ અનુભૂતિને ઉત્તેજન મળે છે.
 પ્રભુનું ગામ અશુભ આરુપને રીકે છે ઉપરાંત શુભ
 આરુપને ત્રે છે, સંવર અને નિર્વરાનો રુગ થાય છે.
સ્વધરણા રીકી પ્રભુધરણાને આદરન થવું, એ ન
ખરું ગામસ્મરણ અને તે દ્વારા થતી ચિત્તપ્રવચ્છતા છે.

મંત્રકોગામાં 'પદ' શબ્દ શબ્દો કે અર્થો વ્યાજો સમૂહ,
કે જે અર્થનો વાચક અર્થવા દ્યોતક હોય.

વાચકનો આધાર 'પદ', પદનો આધાર 'વ્યાજ' ઉપર છે. વ્યાજ જે પરિસ્થિતિ હોય, તો તે મંત્રનું માર્ક શરી શકે છે, કારણકે મંત્રનો વ્યાજ અર્થક્રિયા સંબંધિત છે. સિદ્ધાંતરૂપ સમુદાય ઉત્પન્ન થઈને કોઈપણ અક્ષર કે પદ ગ્રન્થકાર મહર્ષિને પદસ્થ ધ્યાન માટે અપેક્ષિત છે, તેટલું જ નહીં પણ ઉદારતા સહિત ગ્રન્થકાર કહે છે: કોઈપણ પદ અર્થવા અક્ષર કે જેનું આલંબન લઈને મન અર્થવા ચિન્તાન શરૂ કરી શકાય તેવા રાગરહિત શબ્દ અને પરમપદ પામે, તેનું ધ્યાન સમુચિત છે. મંત્રકોગાનો જુદે-જુદે સ્થાને તથા જુદા-જુદા અર્થમાં ઉપયોગ થયો છે, છતાં તેનો મુખ્ય આશય તો મંત્રાકરીમાં મન ક્ષેત્રે જાણવાનો પરમાત્મા સુધી સંપર્ક સર્જવાનો જ છે.

આ કારણથી મંત્રપદના ઉત્પત્તિ અર્થમાં
જે પદ સ્વાધ્યાયમાં આવે, તો તે ગ્રાહ્ય છે.

અકરોના સંયોગોને 'વંચ' કહેવાય છે.

અહીં વિના પ્રકૃતિ ન હોય, તો વંચ પણ કેમ કહે?

વંચને લખવાની જગ્યામાં અસ્પષ્ટ થાય છે, તેમ
અવધિવાળી દેવતાઓ પૂજાના સ્થાને જાણ શકે છે.

લિપિશાસ્ત્રમાં જેટલા અકરો છે, તે જ્યાં જાણપુસ્તક
એટલે તેમજ તેમજ પ્રકૃતિ શાસ્ત્ર સંપન્ન હોય છે.

પાટે જ જાણવા - વાંચવા કે સાંભળવાની મજાના હૃદયમાં

એક પ્રકૃતિ અસ્પષ્ટ ઉત્પન્ન થાય છે અને
તેમની જ મજાથી સુખ અને દુઃખનો અનુભવ કરે છે.

જેટલાં અકરો વંચો છે કે

જેનું લંકાશાસ્ત્ર સ્વસ્થ કરવાની સાધનું કહેવાયું થઈ શકે.

Letters or the sounds they stand
for are eternal - imperishable અકરો.
The wonderful richness or potentiality
of vinyas is beyond conception.

એ જ પંચ પરમેષ્ઠિ મહામંત્ર, તે
અશુભ તથા અનિશ્ચિત ફળોનો નાશ થઈને
પુણ્યબાંધા પુણ્ય ઉપાર્જન થાય છે,
પરભૈરવોમાં ઉચ્ચગતિ મળે છે, ઉચ્ચાંત
આ જન્મમાં પુણ્ય અપાંદ થાય છે.

વર્ધમાન વિદ્યા, સુરિમંત્ર, અપરામિતા મહાવિદ્યાનાં વિદ્યાન
પુણ્ય પ્રત્યેક અશુભ ફળોના નિર્જરા ફરાવનાર છે.

મંત્ર સ્મરણારાસીમાં સ્વયં સંતલ્પ લીધે છે કે:

‘અમુક વિદિધિ અને અમુક મિથ્યોના પાલ્ણેશ્
મંત્રનો ભાષ ઈશ્વરને અમુક ફૂલ મળે.’

સંતલ્પ એ શિષ્ટશાસ્ત્ર દ્વારા માર્ગ મરે છે.

મંત્રસૂચારીનો સંતલ્પ તપના શબ્દોમાં ઉતરે અને એ
શબ્દો સાથે અભેદભાવે જોડાઈ સંતલ્પ જ ફૂલ આપે.

મંત્રની સાર્થતા માટે મહાવાર નિર્વાહ કલ્યાણમંત્રનો દિવસ

સુવોત્તમ છે. ચંદ્રસ્વર ચાલતો લીધે, ત્યારે મંત્ર આપવી

અને ગરૂ સમાપેશ્ મહામંત્ર લેવી.

મંત્રના વિશિષ્ટ અર્થ

મંત્ર સંટર્લ વિશિષ્ટ મનન અને તે વડે ધ્યંજી જીવનું રક્ષણ.

મંત્ર સંટર્લ ગુહ્ય ભાષણ (Silent Talk).

મંત્ર સંટર્લ આમંત્રણ (Invitation) સદ્ગતિ જેને મપવામાં આવે છે, તેને હૃદયપ્રદેશમાં પધારવા માટેનું આમંત્રણ. મંત્ર સંટર્લ મનનું રક્ષણ. મંત્રના વહોં દ્વારા મનનું સંતલ્ય અને વિસંતલ્ય રક્ષણ થયે છે.

'જાપાદિ સઘ્વ જિવાણાં | સ્વપાદિ સઘ્વ જીવાણાં ||'

અર્થભાવના : 'મિતર-વરૂપ પ્રાપ્ત થાયેલા સર્વને હું મનું છું, કેમકે તેઓ તરૂંધ પ્રાપ્ત થતાં અનુગ્રહ વડે હું મારા મિતર-વરૂપને પામું છું, જેથી પ્રમાદ, અચાલન અને મિથ્યાત્વને હું મિટું છું. મારા તે અપરાધને સર્વ જીવો પાસે હું ખપાવું છું. સર્વ જીવોને મિતર-વરૂપના પ્રાપ્તિ માટે આલંબનરૂપ થવામાં થતાં વિલંબ અને વિઘ્નરૂપ મારા અપરાધોની હું ક્ષમા માગું છું.

સર્વ જીવો મારા તે અપરાધોને ખપો - મને ક્ષમા આપો.'

'નપ્રાપ્તિ' અને 'સ્વપ્રાપ્તિ' મંત્રનો પ્રાર્થના
નપ્રાપ્તિ સ્વયં જિવાણાં | અને સ્વપ્રાપ્તિ સ્વયં જીવાણાં |
સ્વયં જીવોના સાથે ગુદ્ય લાષ્ટરૂપ લૈપ્ત્વક મંત્રર-વરૂપ છે,
જેના વડે સ્વયં જીવો સાથે અત્યંતર મંત્રહા પાપ છે.

નપ્રાપ્તિ સ્વયં જિવાણાં | સ્વપ્રાપ્તિ સ્વયં જીવાણાં |
ગિતર-વરૂપ જીવમાત્રમાં રહેલું છે.

નૈ નપ્રાપ્તિ સ્વયં જિવાણાં | નૈ સ્વપ્રાપ્તિ સ્વયં જીવાણાં |
રાજાચક્રના રાગાદિરહિત છે, તેમ સંવદરૂપ છે અને
તે રાજાદિરહિત છે, તેમ ગિર્નરારૂપ છે.

નપ્રાપ્તિ ચિત્રકાર છે, સ્વપ્રાપ્તિ વિચિત્રકાર છે,
ઉપકાર પ્રત્યે મૂલસામ્ય અને અપકાર પ્રત્યે
ઉપકારનો ભય આલેખા વિના ઉભય સહપુત્રિત ગદ્ય.

અંત્ર સહ ઉપકાર લેવાઈ થાય છે,
જાનું સહ અપકાર કરવાઈ થાય છે.

એ ઉભય સહાની પુત્રિત પાટે

'નપ્રાપ્તિ' અને 'સ્વપ્રાપ્તિ' બંને મંત્રની સરખી જરૂર છે.

મંત્રચરિત્રાની રિત્તિ કઈ રીતે ?

મંત્ર = શબ્દોનો સમૂહ, જેનો કોઈ અર્થ નીકળતો હોય.
આ શબ્દોના અર્થને સાકાર થવું, એ જ મંત્રની રિત્તિ.
આરે કોઈ શબ્દ જોવાય છે, ત્યારે અનંત અર્થો વાચુ-
રૂપી મલાસાગરમાં તરંગ પેદા થાય છે. તરંગો ગતિ, ગતિની
ગરબા અને ગરબાની સ્વાસ્થ્ય સુધરે છે. મહુલામાંનો
પહુ એ જ ઉદ્દેશ છે અને તે ઉદ્દેશ મંત્રનાપણી રિત્તિ થાય
છે. મંત્રનો અપ હૃદયમાંની દૂષિત ભાવનાઓને બહાર કાઢી
અન્નાઃકરણને શુદ્ધ કરે છે. મંત્રનાપ વડે ગરબા વધવાની
પરિભાષણી ગુપ્ત સમૃદ્ધિનો કોષ ખૂલા અપ છે અને
એ દ્વારા ધાર્મિક માર્ગ રિત્તિ થાય છે.

શબ્દ અચળાની શક્તિ અત્યંત પ્રબળ હોય છે. જે
માર્ગ વર્ષોમાં નક્કર થઈ શકે, તે માર્ગ કોઈ શબ્દ અચળા
દ્વારા કોઈ જ ક્ષણમાં થઈ શકે છે. નમસ્કાર મંત્ર એ
કારણે મોટો મંત્ર ગણાય છે અને મોટામાં મોટા અસાધ્ય
તકા દુઃસાધ્ય માર્ગો પહુ એનાની રિત્તિ થતાં જોવાય છે.

મંત્રાકરો અર્હ શું ?

ગુપ્તામાં ગુપ્ત દિવાર પછુ દિવ્યામાં પર્ણ્યાડવાના
તાર યા દેભાક્રોન યા વાપરલેરુ ધ્વનિવર્ધક રોડીયો યંત્ર.

ઈલેક્ટ્રીકલ મંત્રોચ્ચારના શાસ્ત્ર ઘટે છે.

તે ઙં - ચેતન્યમાંલુ જોલાય તો લાભ મરે, રોડીયો નલી.
મંત્રદેવતા અને ગરુડું ચેત્તુ સુધાયા વિના લક્ષ્યકરરૂપ
મંત્રચેતન્ય ન પ્રગટે અને મંત્રના અર્થ ક્રિયા ન થયદ.

મંત્રાર્થ મંત્ર ચેતન્યે, યોનિ મુદ્રાં ન વેતિ યઃ ।

ન તસ્ય જાપતે સિદ્ધિઃ, કલ્પકર્મેટિ શતાદપિ ॥

અર્કવિઃ મંત્રના અર્થને, મંત્રચેતન્યને નક્ષી

યોનિમુદ્રાને જે જાહુતાં નક્ષી,

તેને રોડી - મરોડી વર્ષે ય સિદ્ધિ ન થયદ.

પ્રાપારા પત્તાં મંત્રાત્પિયા દેવતા છે.

વર્દીવ પત્તાં દેવતા વિગ્રહવતી છે. જાને પત સત્ક છે.

વાચ્ય - વાચના તપા નામ - રૂપની અભિજ્ઞતાના કારણે

મંત્ર અને દિવ્યવિગ્રહ તત્વતાઃ અભિજ્ઞ છે.

જેનું મન શરૂ કરે આત્માનું રહિત શબ્દ, તે મંત્ર.
મનને મંત્ર દ્વારા આત્મા સુધી જોડવામાં આવે, તો
સકલ ઉપાધિ અને પરંપરાએ સર્વ મંત્રને મોકલે.

મંત્રના મૂળમાં મૂળ્ય લાગી લાગે છે...

માણસ પોતાના સંસ્કૃત, ઇચ્છાશક્તિ, વિચારોનું વિદ્યુત,
લાગીરથ પુરુષાર્થ, શ્રદ્ધા અને પ્રગટેલો આત્મવિશ્વાસ.

વર્ણાશ્રમના નિત્યા: શબ્દા: ।

મંત્રિ: શબ્દો વ્યવસ્થિત અને નિત્ય છે.

મંત્રાણામયિન્યે - શક્તિતા ।

સંપ્રદાય - વિશ્વાસાભ્યાં સર્વ સિદ્ધિ: । મંત્રિ:
મંત્રોમાં અચિન્ય શક્તિ લીધે છે. ગુરુ પરંપરાને મળે તે
સંપ્રદાય અને વિશ્વાસ વડે સર્વ સિદ્ધિ પ્રાપ્ત થાય છે.

વિશ્વાસ - શ્રદ્ધિનું પ્રામાણ્ય ।

મંત્રિ: ઘણી વિશ્વાસ લીધો, તે જ પ્રમાણતા છે.

મંત્રાર્થ = રૂપસ્થ ધ્યાન, મંત્રર્થેતન્ય = પદસ્થ ધ્યાન.

મોનિમુદ્રા = પિંડસ્થ ધ્યાન, સિદ્ધિ = રૂપાતીત ધ્યાન.

મંત્ર = જ્ઞાનમાં પરિવર્તન આણનાર શબ્દાવલિ.
મંત્રક્રિયા મુખ્યત્વે મન ઉપર, મન વડે, મન માટે થાય છે.

મન અને મંત્રને અંતરંગ સંબંધ છે.

જેવી મંત્ર તેવું મન બને છે, એવું મન તેવી મંત્ર કૃતિ છે.

તેમ મંત્રના આરાધકે મનને સુધારવું જોઈએ અને તેના માટે શ્રીષ્ટ મંત્ર પસંદ કરવો જોઈએ.

બાળ બધા સાધનો કરતાં અક્ષરી સુધ્ધ લેખક
મનને પસંદવા માટે તે બધાને અસ્વસ્થ કરે છે.

સ્વસ્થ કરાતો મંત્ર, સંપન્ન કરાતો મંત્રિ અને અભ્યાસ કરાતી વિદ્યા અવશ્યે નામ કરે છે.

દરેક મંત્રોમાં એક અક્ષરમંત્ર લીધે છે અને

બાળ અક્ષરી તેના પરિષ્કર લીધે છે.

મંત્રોના ઉચ્ચારણ અને ઘંટાનાઈ આસુરી વૃત્તિઓ
શાંત થાય છે અને દેવા વૃત્તિઓને બાળ મલે છે.

બધા મંત્રો પ્રૌઢમણ સાંસ્કારિક દેવને જ અવલંબીને લીધે છે એવું નહીં પણ અક્ષર એ જ મંત્રસ્વરૂપ છે.

मंत्रनी व्युत्पत्ति

(१) मन्यते सायते आत्मादेशोऽनेन इति मन्त्रः ।
अक्षरिः आत्मानो आदेशेनेन एते षड्भाष्ये ते मंत्रः ।
आत्मानो आदेशे = निवर्णो अगुण्य ।

(२) मन्यते विपायते आत्मादेशो येन स मन्त्रः ।
अक्षरिः आत्मानो आदेशेनेन एते द्विभ्यासाय ते मंत्रः ।

(३) मन्यन्ते सत्क्रियन्ते परमपदे स्थिताः आत्मानः
वा यज्ञादिशासनदेवाता अनेन इति मन्त्रः ।

अक्षरिः परमपदे ररेण आत्मायो अथवा यज्ञादि शासन
देवता नेन एते मनाय अरेण सत्कार इराय ते मंत्रः ।

मंत्रनी उच्चारित ध्वनिकोक्ष आत्मायां
ध्वन्यन्ते षड्भाष्ये जने प्रकरणे दिद्युत शास्त्रयो
उत्पन्ना ध्वन्ये ध्व, नेध्वे षड्भाष्ये लस्य ध्व षड् षड् ध्व ।

अकारादिकृकारान्ता वपाः प्रोक्तान्नु पाण्डुकाः ।
सृष्टिन्मास - स्थितिन्मास - सहतिन्मासतस्त्रिधा ॥१॥

-प्रतिष्ठापाठ

‘હું ફાટ’ તથા ‘વષટ વૌષટ’ની પ્રક્રિયા

વષટ વૌષટ શરીરાણિ પ્રાણાન્ સ્વાહા તથા સ્વદા ।

હું ફાટિતિ તથોઃ સંધીન્ નિવૃત્તૌ પ્રણિપાતયેત્ ॥૩॥

લાવાર્થઃ નમઃ મંત્ર પછી વષટ - વૌષટની પ્રક્રિયા શરીરને
વિશ્વતિમાં પ્રહિંપાત કરે, સ્વાહા અને સ્વદા એ સપ્તુને
વિશ્વતિમાં ધૂટે અને ‘હું ફાટ’ એ શરીર અને સપ્તુને
સંધનાર સંધિરશ્મળ (પન્ન)ને વિશ્વતિમાં ધૂટે છે. શરીર
સંઘાત માત્રમાં શરીર, સપ્તુ અને સંધિ એ ત્રણે લીધે છે.

હં = nuclear fusion (સંગઠન શક્તિ).

ફાટ = nuclear fission (સ્ફોટક શક્તિ).

ભૂતાપચારહોદિમાં ફાટ અને કુંડલિની જાગરહોમાં હં ઘણી
ઉપયોગી છે, એમ જંગાણી જપસ્ત્રપ્, ૫/૩૦૭માં કહ્યું છે.

મંત્ર - શ્વતિ અને પૂના

મંત્ર વહોંનો સમ્પદ છે, શ્વતિ તે આત્મતિરૂપ લેવલ્ક
યંત્રર-વરૂપ છે. વહોંનો જાપ, યંત્ર ક્ષેત્ર ધ્યાન અને
તે જો વડે ઘષ્ટના પૂના ર્કિ તંત્રજું સંધન ધ.

મંત્રાર્થનું માહિત્ય

મંત્ર = મનન વિષયનું ન સમજાવે, તેવા શબ્દો.

‘તજાપસ્તદર્શમાવગમ્ |’

તેમાં જપ એ ક્ષેત્ર અને ગિહેન્દ્રિયનો વિષય છે અને
અર્થનું ભાવન એ મન તથા અંતઃકરણનો વિષય છે.
જપ તેના અંગભૂત મંત્રનો અર્થ સમજાવે કરવો વિતર છે.
તેમ જરવલે શબ્દવૃત્તિ ઉચ્ચારણમાં અને લક્ષ્યાવૃત્તિ
મંત્રાર્થમાં રીતિઈ ભવ છે તથા પરસ્પરના ઉપકારક થઈ
અન્ય કોઈ વૃત્તિઓને સ્ફૂરવા ન દેતી તથા. તથું છે કે:

‘અદેવ વિદેવો કરીતિ તદેવ વીર્યવત્તરં પ્રવતિ |’

ભાષા: જેમ શબ્દ કરી કરાતું વીર્યવત્તરં તથા ન
અત્યંત બાબાન ક્રૂણાતા થાય છે, તેમ મંત્રનો અર્થ
જાણાને કરાતો જપ અર્થ-અર્થ બાબાન થાય છે.
અર્થના શબ્દવૃત્તિ મંત્રજપ જરવલે ધ્યાનજપ થાય છે.
બધા ક્રિયાઓમાં પરક્રિયાઓ ઉત્પન્ન છે અને તેમાં ય
જપપરા શ્રી છે, ક્રમકે તે પરમાત્માનું જ સ્વરૂપ છે.

મંત્ર દિરાણ

‘મંત્ર’ એ ભાવનાનું દિરાણ છે અને તે ભાવનાની સાર્થક ધ્વનિનું સામંવસ્ય એ દિરાણનું રહસ્ય છે. ખારહ, ખોલન, ઉચ્ચારન, સ્તંભન, વિક્ષેપહ, વશાત્ક્રમણા એમ મંત્ર એ નિર્વાહનું એ પ્રાધ્યમ છે. ‘નિર્વાહ’ એટલે વ્યક્તિનું વિરાટમાં વિલિન થઈ નવું કે સમગ્ર શાસ્ત્રનું પીગળામાં ખાલી નવું કે આત્મામાં તદ્દુપ થઈ નવું તે. મંત્ર એ સાર્થકની સર્વ વિદ્યાદત્તશાસ્ત્રનું ઉદ્દીપન કરી સાર્થકમાં રહીલા દુર્જલતાઓનું નિવારણ કરીને પીગળા શાંત, મધુર તથા પ્રેમલ વાતાવરણમાં લીન કરી દે છે. મંત્રની મૂળ ઉદ્દેશ છે સાર્થકને સામર્થ્યશાલ બનાવવી.

મંત્રની સિદ્ધિ ખાટે જે વિદ્યાન છે, તે સાર્થકની આસ્થાને દૃઢ કરી સુસફળતાને સુનિશ્ચિત બનાવી છે. શાબ્દ એ સાર્થકની ભાવનાઓની અભિવ્યક્તિરૂપ છે

અને મંત્રના શાબ્દની સાર્થક થતો ભવ એ શાબ્દમાં રહીલા ભાવનાવ્યક્તિનો દેખાત બને છે.

ધ્યાનના પ્રવૃત્તિ = મનોરૂપિ વિના મંત્રચિન્હિ નહીં.

મનોરૂપિ = મંત્ર સોપાનપાંક્તિનું પરિણું પગથિયું.

જે મનોરૂપિ એ મરહુતરહુના ઉપજાંત છે,
તો મંત્ર એ તાત્પર્ય મરહુતરહુ છે.

જે મનોરૂપિ એ સંવરૂપ છે,
તો મંત્ર નિર્વરા અથવા મોડીર-વરૂપ છે.

જે મનોરૂપિ એ સુષુહુરૂપ છે,
તો મંત્ર તે સુષુહુમાં ઉર્ધ્વ ગતિરૂપ છે.

જે મનોરૂપિ એ મંત્રના અંગર-વરૂપ છે,
તો મંત્ર તો પદો ન આત્મા છે.

જે મનોરૂપિ એ બલ્બ છે, તો મંત્ર તેનો પ્રકાશ છે.

મંત્રસાગરમાં મનોરૂપિ એ ડાન્ડુના જેવું અંતર્ગત છે.

ત્રાહુ એ તો મંત્રનો સ્થૂલ અર્થ છે, કિન્તુ
મંગલરૂપતા તે જ મંત્રનો સૂક્ષ્મ અર્થ છે.

અષ્ટપ્રવચનમાં પોતે પ્રવચનરૂપ નરિ પહુ પ્રવચનના
ઉત્પત્તિ - પાલ્ત - પોષત છે, મંત્ર સ-વયં પ્રવચનરૂપ છે.

મંત્રના પાંચ ભૂમિતિઓનો અભેદ મંત્રચિન્હિને કરે છે.

શબ્દ ઉચ્ચાર્ય મહ્ય

મહ્ય ઉચ્ચાર્ય વૃત્તિ

વૃત્તિ ઉચ્ચાર્ય શબ્દ

શબ્દ ઉચ્ચાર્ય સાત્તા

સાત્તા ઉચ્ચાર્ય સોપ

મુખ્ય -

ગોળા -

વૃત્ત્યા -

જ્યજ્ઞનો સારો વૃદ્ધ મંત્ર સ્મરે છે કે...

‘પ્રભુ, તું જે કરે તે જરૂં !’

તેમ જુઝામાં પ્રભુ જે કરવા ઈચ્છે છે,
તે એને ઈચ્છા ઈચ્છે, એમાં જ આપણું ભલું રહેતું છે
પણ પ્રભુને એજ કામ કરવા અવકાશ તો મળવો જોઈએ!

તે અવકાશનું નામ છે : મહાસત્યા મનની શાંતિ.

જાલ પર પ્રભુનું નામ અને અંતઃકરણમાં પ્રભુનું ધ્યાન.
ધ્યાનરૂપે પ્રગટ થતી દિવેશાત્મને જ ‘મંત્રદેવતા’ કહે છે.

મંત્ર અને મંગલમાં વિભિષ્ણતા છે.

મંત્ર મળા કરા ત્રાહા કરે છે.

મંત્ર એ ઇચ્છાશાસ્ત્રને બલવાન બનાવવાનું સાધન છે.

હનને સુધારવાનો ઉપાય સતત મંત્રનાપ છે.

મંત્રની પાછાના નીચે મંત્રની હન ઉપર ચઢે છે.

મંત્રની શાસ્ત્રનો અગ્રભવ

મંત્ર દ્વારા હન - વચન - તિથિ વશ ધર્મ શકે છે.

મંત્રના આભાષે જીવ હન - વચન - તિથિને આધીન રહે છે.

મંત્રના પ્રાપ્તિ ગઠિતત્વને આધીન છે.

મંત્ર પદો દેવનું અકૃરાત્મસ્વરૂપ છે. અકૃર એટલે વર્ણ અને અધિનાશ એવું પરમ સ્વરૂપ, જે જે સર્વવ્યાપી છે.

તેના નાપ - સ્વરૂપ - ભક્તિ અને સમર્પણ વડે આપણા

ઉપર તેમનું પ્રભુત્વ સ્વાકાંક્ષુ, અટલ આપણે તેમના

સેવક બન્યાં, તે આપણા સાક્ષાત સ્વામા બન્યાં.

આપણો સ્વામા - સેવકભાવ અથવા રક્ષક - રક્ષકભાવ

જેટલો દૃઢ થતો જાય, તેટલા રક્ષક અર્થક થાય અને

આપણામાં નિર્ભયતા ઉત્પન્ન થાય. મંત્રની શાસ્ત્રમાં

ક્રમે સાથે યોગ કરવાનો પણ સૌને અગ્રભવ થાય છે.

મંત્રનું અર્થચિન્તાન શી રીતે શું ?

મનમાં ઇષ્ટદેવનું સ્વરૂપ આપવું, તે જ મંત્રાર્થચિન્તાન છે. મંત્રનું ઉચ્ચારણ, મંત્રના મધુરતાનો આસ્વાદ અને મંત્રના અર્થચિન્તાનથી જ ભાષના પ્રકૃતિ થાય. ગાદ લેતી વખતે ભાષ બેસાય, મધુરતા સંક્રમણ, રસાસ્વાદ અનુભવાય, તો એનું કૃત ડગલે ને પગલે મળે તથા તે દેહકલ્પણ અને અર્થાંદ પ્રેરનાર બને છે. મંત્રભાષ દ્વારા બ્રહ્મમાં સ્ખળતાને બેતાં શકાય છે. મંત્રના ઉચ્ચારણમાં વાગિન્દ્રિય, મધુરશક્તિ, રસનેન્દ્રિય, તે વડે મનની સંક્રમણ સંક્રમણ છે.

મંત્ર એ ક્રિયા વધુનો ઉચ્ચાર નથી, કિન્તુ તેના પાછળ વિચારનું બળ અને વિચારનું આંદોલન છે. શબ્દ અને વિચાર અથવા અર્થને ગાઠ સંબંધ છે. *under certain circumstances and conditions, a form can be heard and a sound can be seen.*

મંત્રો જન્મે છે પ્રયંસ શાસ્ત્ર.

મંત્રની પાછળનું રહસ્ય સમજ્યા વગરનો મંત્ર વિધ્યા છે.
મંત્ર એ શબ્દજલ્લુ લીધે તેનો અર્થ સમજીને જોવામાં
એક પ્રયંસ શાસ્ત્ર ખીટા કરી શકે છે.

વિચારશાસ્ત્રના જાણ વડે મહારુ ઘણું કરી શકે એવું છે,
પરંતુ એને જીવવામાં તથા જાણવાન કરવામાં વિચારશક્તિના
ધૂળ અધિક પરમ ચેતન્યનો આશ્રય લેવો જોઈએ.
શબ્દ અને અર્થ જંને અધિભાગ્ય છે. શબ્દ સ્ફુલ-
વાહાનું સ્પંદન છે, અર્થ વિચારનું સ્પંદન ખીટા કરે છે.
મંત્રમાં શબ્દ અને અર્થ જંને સમાયાં છે, તેમ જ તેમાંથી
વાહા અને વિચાર અર્થ જંને સ્પંદનો ખીટા થાય છે.
મંત્રમાં વિચાર અને અર્થ મુખ્ય છે, ભાષાનું મહત્ત્વ નથી.
મહત્ત્વ છે મંત્ર અને તેની પાછળની ભાષાનાના ક્રોડાણનું.

એ ક્રોડાણમાંથી મંત્રચેતન્ય ઊભું થાય છે.

દિવેતા તથા જ્વાળાની પ્રજાળ ઇચ્છા

મંત્રને શાસ્ત્રમાન બનાવે છે.

પરિત્ર મંત્રો સરલ...

પરમાત્માના ગામની સુશુ સંબંધ ધરાવનાર મંત્રો.

ગુરુ - મન્ત્ર - દેવતા - આત્મ - મનઃ - પવનાગાદૈવ્ય -

નિષ્કલમનાત્ અન્તરાત્મસંવિત્તિઃ ।

મંદિરિઃ ગઈ, મંત્ર, દેવતા, આત્મા, મન અને પવનનું
સંબંધ અનુભવવાઈ અન્તરાત્માનું શબ્દ થયે છે.

મનનું મંત્રના રંગામાં રંગાઈ નવું, તે 'ભાષ' છે.

મન અને મંત્રના સંક્રાંતિ થતાં

ગ્રાહ અને ગ્રાહકનો ભેદ ભુલાઈ નવું છે તથા સાર્થક
પરિત્રનું પ્રકૃત અસ્તિત્વ ભૂલાને દેવતારૂપ થઈ નવું છે.

દેવતાના સુશીલકારની ઇચ્છા જ પરીત્ર

બાબતાર બનીને માર્કરિનિદિ મરે છે.

બધા વિદિવિધાનનું તાત્પર્ય

મનને સંક્રાંતિ મરેને ભાવનાને દેહ મર્યા તે છે.

ભાવના પરીત્ર ઘનાભૂત થઈને શાસ્ત્રનું રૂપ ભે છે.

મંત્ર, યંત્ર, શક્તિ આદિ તેનાં સાર્થક છે.

જેમ પ્રતિષ્ઠિત ઋતિમાં 'આ પૂર્તિ પ્રતિષ્ઠિત છે' એવો એવહાર પ્રતિષ્ઠાનનિત આત્મગત સમાપત્તિ જ સ્વનિરૂપક સ્થાપ્ત્યાંગનત્વ સંબંધી ઉત્પન્ન કરે છે, તેમ સિદ્ધિ મંત્રોમાં 'આ મંત્ર સિદ્ધિ છે' એવો એવહાર મંત્રદેષા મહાકૃત્ત્વોમાં પરમાત્માવધ્યક આત્મસમાપત્તિ સ્વનિરૂપક વાચ્યાંગનત્વ કે વાચ્યાંગનત્વ સંબંધી ઉત્પન્ન થાય છે, તેમ જ્ઞાનમય મંત્રો અને વિશિષ્ટ મંત્રોમાં શક્તિ સમાન લીધ શક્તી નક્ક. મંત્રનું સ્મરણ પરિશુદ્ધ અને વિધાનપૂર્વક થવું જોઈએ. પરિશુદ્ધ = ઇલનિર્જ - પરનિર્જના આશંકાદિ દોષોથી રહિત.

વિધાનપૂર્વક = લલચય.

દેવપૂજનાદિ વિધિના પાલનપૂર્વક જે થાય, તે સ્મરણ પરિશુદ્ધ અને વિધાનપૂર્વક થવું ફરજિયાત. મંત્ર વડે ભાષા, શ્વાસોચ્ચ્વાસ અને મનના ચેતના થાય, સંજ્ઞા - વિજ્ઞાન રાગ-વૃષ્ટિથી ભ્રમ્યમાન શામે છે, તેમ આત્મરાજા થાય છે.

ધાંમ અને મુદ્દા

ધાંમ એ શબ્દશાસ્ત્ર છે તથા મુદ્દા એ ક્રિયાશાસ્ત્ર છે. વાદ્યમુદ્દા, ફરવચ્છાહુપ તથા આત્મંતરમુદ્દા, ગંધરૂપ છે. મુદ્દાનો પ્રભાવ વ્યુષ્ણના મન ઉપર અવશ્ય પડે છે. કુવેલ 'ગમરફાર' શબ્દ અને એ શબ્દની સાર્થ જ જો લાધ ભેડીને માયું ગમાવવાની ક્રિયા થવ્ય, ત્યારે તેના અસર જૂદી જ થવ્ય છે.

આંતરિત લાવીને સારાર ફરવા મુદ્દા સમર્થ સાર્થન છે. પ્રાથનામુદ્દા એટલે વચ્ચે લાધના દશ આંગાવીઓને પરસ્પર મેષલ પીગાળા હૃદયના સમાપ રાજવા તે. સુરલિ મુદ્દા, (ધેનુમુદ્દા), શબ્દમુદ્દા સત્તાતરુ મુદ્દા, વપમુદ્દા, આલ્વાનમુદ્દા, સંનિધાન, સ્થાપન, સન્નિધાપન, સન્નિરીધન, અવગુંઠન આદિ અનેત મુદ્દાઓ છે.

વિદ્યાવિનાશક ત્રુ વસ્તુ ફઈ ?

ઇષ્ટધાંમોનો વપ, ગઠ્ઠતાત્ત્વનું ધ્યાન અને ઇષ્ટધાંમતાત્ત્વનું શરુ સર્વ વિદ્યાવિનાશક છે.

‘મંત્ર’ અને મંત્રના પ્રયોગશાલા

‘મંત્ર’ એટલે જેના વપ, ચિન્તા, મગ્ન વડે
સંસ્કારના ત્રિવિધ તાપદ્ધિ રૂઢિગા ધર્મ તે.

સ્વસ્વ હૃદય અને મનરૂપી પ્રયોગશાલામાં
મંત્રનો પ્રયોગ કરવાનો રીય છે.

તે માટે સ્વતંત્ર પ્રયોગશાલાની આવશ્યકતા નહીં.

મંત્રના વિનિયોગદ્ધિ લોકકલ્યાણોપયોગી

બલ, વાર્ધ, વિદ્યા, બુદ્ધિ, શાસ્ત્રના પ્રાપ્તિ ધર્મ છે.

પ્રાહ્લાદામમાં વ્રહ્મત્વાનુભૂતિ કરતાં રીને મદ્ધિ

સર્વાત્મદર્શી ધર્મને, રાગ-ક્રોધ સર્વદે, પર બનાને,

સ્વદેહનાશ સુદ્ધ પ્રારબ્ધક્રમનો ભોગ કરતા રીને,

મંત્રમાં પરવ્રહ્મ - પરમાત્મામાં વિલીન થઈ જઈએ.

તેમ વધારે શાસ્ત્રવાળા, તેમ વધારે ગતિશાળ મન.

શાસ્ત્ર સંસ્કારવચ્ચે મનસ્થિત્તની ગતિને વિશિષ્ટ શાસ્ત્ર

-સંપન્ન મંત્રના વારંવાર ઉચ્ચારરૂપી વપક્રમ વડે

નિયમન અને નિરોધ કરી શકાય છે.

અધિશિષ્યના ધારાપ્રવાહરૂપે સર્વત્રિ વ્રહ્માકાર વૃત્તિનો
સંકલ્પ કરવાપૂર્વકે મંત્રપ્રયોગ કરતાં રહેવાથી
મંત્ર જ જન્મમાં સર્વથા નિર્વિદળ નિઃશ્વેસ પદના
અભિગમ થઈ શકે છે.

દેવટે મન પાતે મંત્રનું સ્વરૂપ ધરણ કરે છે અને
શરીરસ્થ મહુમાં રખવા માટે છે.

મંત્રમાં જેટલા અક્ષર અને શાક્ષા લીધે છે,
તે પ્રમાણે અક્ષરાકાર તથા શાક્ષાસંપન્ન બને છે.
મન મંત્રાકારે પરિહૃતા શાક્ષાસંપન્ન મહુના આધારે
જે કાંઈ ક્ષમ કરે છે, તેમાં સ્વૂપના પ્રેરણે છે,
તેને 'ક્રિયાશિદ્ધિ' કહેવામાં આવે છે.

મંત્રમાં માનુષીશાક્ષા - મંત્રમાં દિવ્યશાક્ષા રહેલા છે.
મંત્ર સંખ્યક આપી શકે, મંત્રની સાક્ષાત પ્રભુ મલે.
મંત્રમાં રહેલ અર્થશાક્ષા શબ્દશાક્ષાથી વધુ સૂક્ષ્મ છે.

મંત્રના સાધકને સ્વકો સંકલ્પ લીધો જોઈએ કે:
શબ્દ જે રૂપને કહે છે, તે રૂપ શબ્દ દ્વારા પ્રકટ પામી.

મંમજપ હૃદયગત ધર્મ નવી જોઈએ.
 પ્રભુનામનું રટહા કાલે ઠીને જાવને ઘણી જ કૃપાથી કરે છે.
 આત્મચિન્તા કરતાં રહેવું સફરિ
 'તું દેલે નહીં પણ અનર - અપર આત્મા છું'
 તેમ નિરંતર વિચારતાં રહેવું.
 પ્રભુસ્મરણનું રહી રૂપ છે.

મંમકીર્ત્તિનો મુખ્ય ઉદ્દેશ્ય મંતરાત્માનો
 પરમાત્મરૂપી ધર્મ સાથે સંપર્ક સાર્થકાનો છે,
 જે પદના સમાલંબનથી સુધારાનો લેખક
 સમાલંબન એ મંમકીર્ત્તિનો મંત્ર વિશિષ્ટ પ્રકૃતિ છે.

મંમમાં શાસ્ત્ર સ્પર્શી આવે છે ?

ગાદ્યરૂપને સાર્થક ધર્મને
 શાસ્ત્રપણે ઉત્ક્રાંતિ કરવાનું સુખ સાર્થક મંમ છે.
 મંમમાં શાસ્ત્રશાસ્ત્ર નિહિત છે.
 મંમના વહુને વિવિધ રચનાથી
 તેમાં વિવિધ પ્રકારના શાસ્ત્રનો આવે છે.

વહુનો આત્મા નાદ હોયતી

તેના અનુસંધાન વડે સાર્થક સર્વ કૃતનો પારગાપા થાય.
કૃતરાણની પ્રાપ્તિ વાટે સ્વલ્પમ્બાદિ ઉપાયો છે, તેમ
પાતૃકાનું સંસ્મરણ પણ અનુપમ ઉપાય છે અને સરખ છે.

મંમો પણ પાતૃકામાંથી જ ઉદ્દ્યુત થાય છે, તેમ
મંમભવ પૂર્વે પાતૃકા ન્યારા અત્યંત જરૂરી છે.

પાતૃકાનો દરેક વહુ મંમાકરણ અને
સંકેતોથી નિરપેક્ષ હોયતી વાચ્યાર્થરહિત છે.

વહુનો અતિરિક્ત સંત્ર આજંડ વાસ્તવતા છે.

વહુ અથવા વહુરિત્તવના મંમભવ

તેમાં નિહિત નિગૂઢ યોજાને ભગૂત ફરવામાં છે.

તેનો ઉપાય નિરન્તર નાદાનુસંધાન, સતત જ્ઞાનુષ્ઠાન
અથવા ક્ષણ સહિત દેવતાના સ્વરૂપ ઉપર ખનનું

સ્થિરાકરણ ફરવામાં આવે, તે છે.

મંમશાક્તનો આશ્રય લેવાથી જે માર્ગ

દીર્ઘકાલે થવાનું હોય, તે શાઘ્યપણે થાય છે.

મંત્રયોગ

મંત્રયોગાદિ શાસ્ત્ર, ચિત્તિ, રાજ્ય, સ્વપ્ન, કુંડલિની,
શાસ્ત્રદુર્લભીકા, સ્વપ્નોત્થાન, મલાયોગચિત્તિ ઇત્ય.

'મંત્રપદ' સંદર્ભ...

શબ્દ અર્થવા વ્યર્થનો સમાવેશ,
જે અર્થનો વાચ્ય અર્થવા યોગ્ય રીતે તે.
મંત્રનું સ્વરૂપ કયામાં મેળવે જરૂર પડે છે ?
તેમાં મન, સ્વપ્ન અને વસ્તુ ત્રણેની જરૂર પડે છે.
ત્રણ પ્રકારનાં તપમાં અનશનાદિ એ કાયાનું,
સ્વાધ્યાય વસ્તુનું અને મંત્રનામ એ મનનું તપ છે.

અર્થકા મત્રાઃ ।

મંત્રયોગમાં મંત્રના અર્થમાં જવું જરૂરી નથી.
મંત્રશબ્દો દેવતાને દેવ છે. પશ્યંતી = દેવ સાથે અર્થ. શબ્દો જ ચિત્તમાં પશ્યંતી વસ્તુનો પ્રકાશ પાથરે છે એટલે કે દેવતાને જ પશ્યંતી - જુએ. ત્યારબાદ દેવ જ સ્વયં અર્થ પ્રગટ કરે, જેનાદિ અગ્રપ્રેરણાનો કરી શકે.

મંત્રસાધકે શું શું ધ્યાન રાખવું ?

મંત્રસાધકે કલ્પવૃક્ષ પાવવું,

ફંદૂપ ઉપરાંત રાત્રિભોજન તબવું તથા,

અસ્ત-ચોરા અને કૌંઠનો અવશ્યપણે ત્યાગ કરવો.

મંત્રસાધનાઈ જે પ્રેમે તે શક્તિ પ્રાપ્ત થવે,

તેનો દુરૂપયોગ ન કરવો.

મંત્રના સિદ્ધિ માટે વ્યક્તિ ધર્મસાધના કરી

અશુભ ઝંખનો ફરત ફરવો.

મંત્ર સિદ્ધિ થયાં પછી જે સાધક વ્રત-નિયમો પાળે નહીં,

લગ્ન આદિનો દુરૂપયોગ કરે, તો તેના ઉપર મંત્રદેવતા

ક્રોધાવહાન થવે. માટે દરેક મંત્રસાધકોએ પીતાળા

જાળમાં ચલિતતા જાળવવા માટે ખૂબ ધ્યાન રાખવું.

મંત્રની મૂળ ઉદ્દેશ છે સાધકને સુખશાન્તિ પ્રાપ્ત કરવાનો.

મંત્ર એ સાધકની સર્વ વિદ્યાદેવશક્તિનું ઉદ્દીપન કરી

સાધકમાં સર્વ દુર્જનતાઓનું નિવારણ કરીને પીતાળા

શાંત, મધુર તથા પ્રેમલ વાતાવરણમાં લાગ કરી દે છે.

* દેવતાઓના ઉપાસનાના ક્રિયાત્મક વિધિ
જે શાસ્ત્રમાં જતાવા છે,
તે શાસ્ત્રના તંત્રશાસ્ત્ર છે.

* શાસ્ત્રના શબ્દસમૂહ અથવા વર્ણ-વિન્ધારણ,
જેમાં જાણ આપીને સમાવેશ થઈને લેવા,
તે 'યંત્ર' કહેવાય છે.

* ખિંડ, રોજા, ત્રિત્રિહિ, વૃત્ત ઇત્યાદિ
આકારીનો ચોક્કસ નિયમાનુસાર વિન્ધારણ થઈને લેવા,
તે 'યંત્ર' કહેવાય છે.

* અયંત્રની રચના તથા માહાત્મ્ય
યંત્રનો ઉપયોગ ઉપાસકે સર્વ તાદાત્મ્યભાવ ઉત્પન્ન
કરવા માટે છે. યંત્રમાં ૫ અધોમુખ ત્રિત્રિહિ શાસ્ત્રના
દેવતા અને ૪ ઉર્ધ્વમુખ ત્રિત્રિહિ શિવદેવતા છે.
શાસ્ત્રધોતક ત્રિત્રિહિ જલકાંડમાં પંચમહાભૂત, પંચતન્માત્રા,
પંચરાખેન્દ્રિય, પાંચ ત્રમેન્દ્રિય અને પ્રહુળા દેવતા છે,
જ્યારે પિંડમાં તે વૃક્ષ, અસ્તુ, માંસ, ખેદ, અસ્થિરૂપે છે.

૪ શિવત્રિતિહિ જહાંડાં ધિત્ત, ભુદ્ધિ અલંકાર, મ્હનરૂપે,
ન્યારે પિંડાં તે મ્હન, શુક્ર, સ્વહુ, જગરૂપે છે.

આ ૯ ત્રિતિહિ પંચનું રહસ્ય ધરાવે છે.

તિરાકાર શિવના ૯ મૂળ પ્રતિચ્છોના તે દેવતા છે.

એકના પરસ્પર સંધિશ્રેણી ૪૩ ગાનાં ગાનાં ત્રિતિહિ બને છે.

ત્રિતિહિ પછી અષ્ટદલ, પછી ષોડશદલમ્હન,

ત્યારબાદ ૩ વૃત્ત અને ઇલ્લ

૩ રેખાંશ બનેલું ભૂપુર આવે છે.

ત્રિતિહિમાં બિન્દુ, અષ્ટારમાં અષ્ટદલ,

બન્ને દશારમાં ષોડશદલ અને

ચતુર્દશારમાં ચતુરસ્રનો અંતર્ભાગ થાય છે.

બધી પાંચ શાસ્ત્રચક્ષોમાં ૪ શિવચક્ષોનો અંતર્ભાગ છે.

ભલિતારચ્છરૂપ કેન્દ્રસ્થ બિંદુને

‘મહિદ્વિપ’ કે ‘હૃત્પુંડરીક’ પણ કહે છે.

આ કેન્દ્રસ્થ બિન્દુમાં ઇષ્ટનું ધ્યાન કરાય છે.

ત્રિતિહિ એ પ્રતિ, મલ્લ તથા અલંકારરૂપ છે.

અષ્ટાર = શાતોષ્ઠા, સુભદ્રા, ઈચ્છા, સત્ય-રવર-તપસ્વી
રચામણા દેવતાઓના ક્રમશઃ દેવતા છે.

અંતર્દશાર = ક્રમશઃ રેચક, પાચક, શીષક, દાહક, પ્લાવક,
કારક, ઉદ્ધારક, કોલક, ગૂંલક અને ખોલક એવા
વહિવહાઓના અધિકારી દેવતા છે.

બાર્દશાર = સપ્ત, અપાન, વ્યાન, ઉદ્ધાન, સમાન તથા
નાગકર્મ, ક્ષુભ, દેવદાસ અને ધનંતર -
એ ૧૦ સપ્તોના ક્રમશઃ સ્વામિનાઓ છે.

ચતુર્દશાર = અલંબુષા, ક્ષુભ, વિષ્ણુદેવ, વરુણ, હસ્તિમિત્રા,
વશીષ્ઠી, પદ્મિની, ગાંધારી, પૂષા, શંખિણી, સરસ્વતી,
ઈંદ્રા, પિંગાલા તથા સુષુપ્ત - એકમ ૧૪ નાડીઓ છે.

અષ્ટદશક્રમ = તે અનુક્રમે વચ્ચે, આદાન, ગામન,
વિરુગ, આનંદ, લાન, ઉપદાન તથા હિરણ્ય દેવતા છે.

ષોડશદલ = તે ક્રમશઃ ખન, ભુક્ષિ, અલંકાર, શબ્દાદિ પ,
ચિત્ત, દેવ, સ્મૃતિ, ગામ, વાર્ધક્ય,
સૂક્ષ્મશરીર, જ્વળ તથા સ્ફૂલશરીર છે.

ભૂપુરત્રય = તેના ૪ ભાગોમાં ક્રમશઃ

૧૦ મુદ્રાશાસ્ત્ર (૧૦ આધારરૂપ), ૧૦ દિગ્પાલ (૨૪૦ નકા, વિદ્યાનિવારરૂપ), ૮ માનુષા (ક્રમ - કૌંઠ - લીલા - મદ - મોર - માત્સ્ય - પાપ - પુહ્યના વિભવરૂપ), ૧૦ સિદ્ધિઓ (આહિમાદિ સ્વૈચ્છ્યરૂપ) જેનો સંબંધ ૯ રસ + ૧૦નો ભાગ્ય સ્વરૂપ છે.

અભેદપૂજન માટે કહ્યું છે કે:

સાતા સ્યાત્મા મયેગ્રાનમર્ધ્વઃ સોદં હવિઃ સ્મૃતમ્ |

શ્ચ ચક્ર પૂજનં તેષામેકીકરણાપારિતમ્ || ૧ ||

૨ ત્રિપુટી = સાતા, સાલ, સોદ નકા, લીલા, અર્ધ્વ, લવિ.

આ ૨ ત્રિપુટીની અભેદભાવના તે જ અભ્યંતરપૂજન છે.

આધિકારી ભેદે આ ભાવના ૩ પ્રકારની છે:

સકલ, સકલનિષ્કલ, નિષ્કલ.

સ્વાત્મિક સ્વરૂપ નિષ્કલભાવના ઉપમાધિકારી માટે છે.

તેમાં કેવલ મહાજિંદામાં જ બિન્દુ આદિ

૯ ચક્રોના પારસ્પરિક ભેદ વિના જ નિર્દિષ્ટ

સંવિન્ધાત્મક (ચિત્તરૂપ) ક્રમક્રમની ભાવના થાય છે.

મધ્યમ સાર્ધજો પાટે જિંદુદ્ધ અર્ધેદું ગાદ,
 શાક્ષા, વ્યાપિની, સપનોત્પનાદિ ૯ ચક્ષીમાં પિન્દુ
 આદિ ૯ ચક્ષોની સંસ્કૃત લખના ઈચ્છા પડે છે.
તૃતીય શ્રેણીના સાર્ધજો પાટે શરોચક સાર્થ સંસ્કૃત લખના
 કરાય છે, એને 'સંસ્કૃતલખના' કહે છે. તેના આધારી
 ક્રમશઃ વિરાળ, કેવલશુદ્ધિ, અશુદ્ધ - એમ ૩ પ્રકારે છે.

સોપાદિત આત્મા એ ત્રિપુરસુંદરી છે,
 નિરૂપાદિત આત્મા એ પરમશિવ છે.

શ્રી ચક્રપૂજન

આમ સંત જ આત્મા દેલેના મધ્યમાં એટલે કે સંતઃકરણ
 રૂપી સ્થાનમાં રહેલો છે. તેને આત્મારૂપે, લલિતારૂપે
 અને કામીશ્વરરૂપે સંત જ રંગમાં ભેવામાં આવે,
 ત્યારે જ શ્રી ચક્રપૂજન પ્રકૃતિ થયું ગણાય.

ચક્રોમાંથી ભેદબુદ્ધિ જતી રહેવા, તેનું ગામ સિદ્ધિ છે.

આ ચિન્તાવનની ક્રિયા = પૂજન,
 અસંત્યનું વિલોપન = ભીષ, અભેદલખના = તપણ છે.

તાંત્રિક મથનાનુસાર ઉર્ધ્વ આખ્યાયની સર્વ વિદ્યાઓ
'શ્વ વિદ્યા' છે અને એ જ લલિતા, રાજરાજેશ્વરી, પંચદશ,
ષોડશ, મલાત્રિપુરસુન્દરી, ખાલા વગેરે નામે પ્રસિદ્ધ છે.

પૂજાતત્ત્વમાં એ લદાના સંક્રતા લેવા હતાં
અવસ્થાભેદના મારહો એ નામોમાં વિલિખતા રહેલા છે.

પ્રસિદ્ધ ૧૦ મલાવિદ્યાઓમાં

ષોડશ વિદ્યા એ શ્વવિદ્યાનું પરિહૃત સ્વરૂપ મનાય છે,
તેને 'કૃત્તવિદ્યા' તથા 'કૃત્તમયા' પણ કહે છે.

ઉપવ્રજનના ભેદે શ્વ મલાત્રિપુરસુન્દરીની ત્રિમૂર્તિમયા
પંચદશ વિદ્યા ઘણા પ્રકારની છે. તેમાં માત્રોપાશિતા પંચદશ,
લોપા મુદ્રોપાશિતા પંચદશ અને ગંધુ શિતા પંચદશ મુખ્ય
છે, જેને અનુક્રમે માદિ, લાદિ અને સાદિ વિદ્યા કહે છે.

માદિના ઉપવ્રજન અર્થે છે.

લાદિના તેના અપેક્ષાએ પીઠાં છ અને

સાદિ વિદ્યાના એનાઈ પણ પીઠાં છે.

શ્વયંત્ર એ મલાત્રિપુરસુન્દરીનું નિવવ્રજન છે.

સુપ્રસિદ્ધ ક્ષયંચ એ માનવશરીર અને સમષ્ટિ તરીકે વ્યક્તિનું ધોત્ત છે. તદુપરાંત શિવશાસ્ત્ર સ્વરૂપ લીલાદિ આત્માનો પ્રકાશ પણ તદ્દ કાય છે. ઉપનિષદી પ્રમાણે ઉપવ્રત્તમેને એની પૂજાદી ભોગ ને ધોત્ત પ્રાપ્ત થાય છે. પૂજાનો વિશિષ્ઠ વાસ્તવમાં જીવ વૃક્ષદિવાનુસંધાન છે.

ભાષાનોપનિષદમાં કહ્યું છે કે :

‘સાત્ત્વગાનં સોપાનામત્તેભાવનં ક્ષી યત્કપૂજાનમ્ |’
 ઉપનિષદોના ‘તત્ત્વપ્રસિ’ એ મહાવાક્યેના ત્રણ ભાગ છે, તેના ત્રીજા પંચદશા મંત્રના પછી ત્રીજા શ્લોક (ભાગ) છે. પરંતુ ભાગનો અર્થ ‘તત્’, ભાષાનો ‘ત્વં’ અને ત્રીજાનો ‘સિ’ છે અને પંચદશાનો આધ્યક્ષિત્ત અર્થ ‘તત્ત્વપ્રસિ’ છે અને સ્ત્રી એનો ગૃહાર્થ છે. એ રીતે પંચદશા મંત્ર મહાવાક્યનું ક્ષીવહુ-મજાનું, ક્ષી યત્કયંચ સંતર્ક્યુપ હૃતિવાલુ મજાનું અને આપરહુદેવતલ મજાની આધ્યક્ષિત્ત હૃતિઓનું ત્રિરૂપણ કરે છે. ‘પૂજા’ શબ્દ ત્રિદિધ્યારુન(અનવરત ધ્યાન) અને સાવધાન સમાધિ માટે પ્રવૃત્તિવાદાં આવી છે.

પ્રભને વિશુદ્ધ અને કલ્યાણકારી

સંસ્કારપુંજમાં ફેરવવા માટે મંત્રની આવશ્યકતા છે.

પ્રભ સંકલ્પ વાસનાપુંજ અને વાસના સંકલ્પ શબ્દભંડાર.
માંટા વડે માંટાને ઢાક, તેમ શબ્દ વડે શબ્દને દૂર કરાય.

શબ્દપુણ્ય ચક્ર સાથે નિષાદ્ધ અને રોધક બેધકે.

પ્રભશક્તિ = શ્વાચક્ર સતત ગતિશાળ છે, તેમ દુઃખી છે.

તેના નિષાદ્ધાર્થે ચિત્તસંયમ કે સંયત ચિત્તની જરૂર છે,

તે માટે ગતિનિષાદ્ધ અને ગતિનિરોધક મંત્રની જરૂર છે.

જિતં જગત્ કેન? ખનો હિ યેન | મુદ્ધિ:

કેના વડે જગત જતાયું છે? જેના વડે ખન જતાયું (તેના વડે).

સંકલ્પ - વિમલ્પ શબ્દ સ્ફૂરણકાર છે.

તે સ્ફૂરણ સ્વસ્વભાષા અને સંસ્કાર અનુરૂપ લીય છે.

વધારે સંસ્કાર, વધારે શબ્દરાજ, વધારે ગતિશાળ પ્રભ.

પ્રભનાત્ર ત્રાયતેઽસૌ મંત્ર: |

મંત્રમંત્ર વારંવાર પ્રભ - ચિન્તા - ભવ ધ્યંજ રહેવાઈ

ત્રિવિધ તાપક રક્ષક ધર્મ છે.

9 ચક્રો ઉપર ધંમકીરીની સ્વરૂપ

- | | | | | | |
|-----|--------------|---|-----------|---|------------------|
| (૧) | અતિબ્રહ્મ | - | ‘સત્ત્વં’ | - | બ્રહ્મચંદ્ર ચક્ર |
| (૨) | અધિબ્રહ્મ | - | ‘તપઃ’ | - | આસાન ચક્ર |
| (૩) | તેજોબ્રહ્મ | - | ‘જાનઃ’ | - | વિશુદ્ધિ ચક્ર |
| (૪) | ઉદ્યોગબ્રહ્મ | - | ‘મહઃ’ | - | અનાહત ચક્ર |
| (૫) | બ્રહ્મ | - | ‘સ્વાઃ’ | - | મહિપુર ચક્ર |
| (૬) | સપ્ત | - | ‘મુલાઃ’ | - | સ્વાધિષ્ઠાન ચક્ર |
| (૭) | બ્રહ્મ | - | ‘મૂઃ’ | - | મૂળધાર ચક્ર |

ધર્મ - ધર્મસાધન - ધર્મ સિદ્ધિની સાથે અભેદ થવા પાડેનું

સાધન ધંમ, ધંમોચ્ચાર, ધંમબળ છે અને તે કારણ ત્રિફલક અને આત્મભાગ મેળવવાનો છે.

ધંમના ઉચ્ચારણ વડે સપ્ત, સપ્તની ગતિ વડે બ્રહ્મ, બ્રહ્મના બળ વડે ભુદ્ધિ - ચિત્ત અને

તે બધા ઉપરનો અંત ઓગાળીને શુદ્ધ થવાનું છે.

શુદ્ધ અંતઃશક્તિમાં આત્મતત્ત્વનું પ્રતિબિંબ પડે છે.

દ્રવ્ય - ગુણ - પરચય અરિંતગુણ આત્મદર્શન થાય છે.

મંત્રદિરાજ વડે ખન સુલેભાઈ વશ રૂઠ શાંતે છે.
ખન = વાસનાપુંજ = મનેડ પ્રકારના શબ્દોનો પુંજ.

ફાંટા વડે ભેખ ફાંટો નાંખે, તેખ

વિશિષ્ટ શબ્દો વડે વાસનાને ભતીને દૂર કરી શકાય છે.

પ્રત્યેક વંચના પૂખમાં મંત્ર ચક્ર લીધે છે.

ચક્ર સુદ્ધ નિયામક અને ગતિરોધક લેવા ભોધમે.

ગતિનિયામક = Regulator, ગતિરોધક = Break.

તે ન લીધે તો હાનિ થવા સંભવ છે.

ખનરૂપી ચક્ર જે ઊપદાર ફરવાનો છે,

તેમાં પહેલ તેને આપણા ઘરઘલ મુજબ

સંચાલન અને નિરોધ ફરવાની શક્તિ લેવા ભોધમે.

ખનચક્રને ક્ષા ચક્ર પહેલ કરે છે.

તેના આધારે ભગ્નાત - સ્વભા - સુપુષ્ટિના ઊપદાર ચાલે.

ખન એ વાસનાપુંજ રૂપ લેખર્ક સતત ગતિમાન છે.

તેના ઉપર ક્રૌંચ મદ્દિરિ વિત્તવૃત્તિઓ સંપત ન લીધે તો

તે આલારાદિ સંસાને આદ્યન રહે છે.

મંત્રો કૃતિ

શાસ્ત્રમાં પણ ઘણા શાસ્ત્ર છે. તેના સંયોજનથી મંત્ર ઉત્પન્ન થાય છે અને તે મંત્ર - તેના સ્વરૂપ અને ભાષણ વડે પ્રજાને શાંતિ આપી શકે છે. 'સા વિદ્યા યા વિમુક્તયે' એવી વિદ્યુક્તિનો અર્થ અરાણમાંથી, વ્યવસ્થામાંથી, રાગાક્રોધમાંથી કૃતિ છે.

અથવા કૃતિ થાય તો જ

આપણા આંતરયાત્રિયામાંથી પ્રકૃતિ પ્રકટી શકે અથવા આંતરયાત્રિયા પૂરેપૂરા પ્રકટ થઈ શકે છે.

પ્રાણને મંત્રાક્રમી સ્વરૂપ અને મંત્રાક્રમીને બુદ્ધિના નિહાળીના સ્વરૂપ સૌંદર્ય વધુ નિષ્કર્ષનો સંબંધ છે.

મંત્રના અસર પ્રજા ઉપર અને

પ્રાણના અસર સમગ્ર શરીર ઉપર થાય છે.

^{મંત્ર}
~~મંત્ર~~ 'હરિ ઓ' અને 'અરિહં'

એ જો મંત્રોમાં આંદોલનો સંતરણમાં જ છે.

વીરવિહિત મંત્રો અને ઘંટીમાં અદ્ભુત શાસ્ત્ર રહેલા છે.

મંત્રનો અંતિમ ફોનૅટિક

મંત્ર વડે મનોગુપ્તિનો અભ્યાસ થાય છે. પ્રથમ પૌદ્ગલિક વિષયના સંસલ્પ-વિસલ્પનો ત્યાગ, પછી આત્મતાત્પના વિચારમાં લીનતા અને છેલ્લે આત્મસ્વરૂપનું ભાન - એ મંત્રનો અંતિમ ફોનૅટિક છે. તે માટે શ્રદ્ધા અને સંસલ્પ - ઉત્પન્નતા જરૂર પડે છે. શ્રદ્ધા એ વિચારોના ઘનતા સ્વરૂપ છે. સંસલ્પ એ વિચારોના અકુચતારૂપ એ - *pointedness* છે. મંત્રમાં ભાવના અને શબ્દના વ્યુત્પત્તિ અસર છે.

શબ્દ સ્વરૂપશક્તિને ઉત્તેજિત કરે છે.

મંત્રમાં શબ્દ, અર્થ અને રાગ ત્રણોનો સુમેલ લીધે છે.

મંત્રસાધનામાં ભાષ્ય, ઉપાંશુ અને માનસ પછી અભ્યાસનું સ્થાન છે. માનસરૂપ સુધા મળતા ક્રિયા છે, ત્યારબાદ અભ્યાસમાં મન શાંત થઈ જાય છે.

Listening of the still small voice

એને અનાદતનું શબ્દ વ્યુત્પત્તિ કરે છે.

સુગુહરૂપમાં જે શાસ્ત્ર વાચ્ય છે,
તે જ ગિર્ગુહરૂપમાં વાચ્યશાસ્ત્ર બની વ્યવ છે.
આમ બંને શાસ્ત્ર સંત જ છે.

સાધ્ય સુગુહરૂપ પ્રારંભ કરી સંતમાં ગિર્ગુહરૂ ઉપર
પરોચી વ્યવ છે અને ત્યાં ક્ષેત્રે પ્રાપ્ત કરે છે.

સાધનાશાસ્ત્ર અને મંત્રશાસ્ત્ર દ્વારા
સાધ્યનું મન શુદ્ધ થાય, સંસ્કાર દોષાય વ્યવ અને
આત્માનું શુદ્ધ સ્વરૂપ પ્રગટ થાય છે.

મંત્ર ચોરસ...

વારંવાર મનન કરવા યોગ્ય વાચ્ય યા વાચ્યોનો સમૂહ.
દેવતાઓના શાસ્ત્ર અને ગતિ અધિન્યે રીય છે.

મંત્રપૂર્તિ સમાદાય દેવદેવઃ સ્વયં જિનઃ ।
સર્વરાઃ સર્વગઃ સ્વાન્તાઃ સર્વેષાં સાક્ષાદ્ભવસ્થિતઃ ॥૧॥

અક્ષરિઃ મંત્ર અને ઋતિના આધારે
દેહાદિદેહ પાતે જ સાક્ષાત્ સરેલા છે અને
એ જ સર્વરા, સર્વગ, શાંત પરમાત્મા છે.

પરાવાહા પરમોષિ અને પરમ શિવ છે તથા
 પરમ મંમાત્મક વિદર્શરૂપ હૃદય છે.
 વિદર્શને છોડીને મંમનું જાનું કીર્ષ રૂપ છે નહીં.
 આ જ મંમોના માતા પરાવાહ સંસ્કારનો સાર છે,
 તેને 'માલિના શાસ્ત્ર' પણ કહે છે.
 તેને 'તુરાયતત્વ' અને 'અમત્ત શાસ્ત્ર' પણ કહે છે.
કુપલ ઉચ્ચાર્યાહુ વહોને મંમ ન કહેતાં
પ્રભનાત્મક વહોને 'મંમ' કહે છે.
 મંમકીર્ગા ર્ક અરોપિત્તલને સમજવાનો પુરુષાર્થ છે.
 સ્મૃત્યરાગા સ્થાને સૂક્ષ્મ વરાના પ્રતિક્રિયા છે.
'રામ' શાસ્ત્રમાં ૩ જાણ
 મંમસાધનાની દૈષ્ટિક 'રામ' શાસ્ત્રમાં 'ર' અગ્નિજાળ,
 'કા' સૂક્ષ્મજાળ અને 'મ્' ર્ક ચંદ્રજાળ કહેલ છે.
 'રામ' મંમ એ વીરોનો સપ્ત છે.
 ભગવત્ સ્ત્રી ધવાઈ અરાલ અવરુષ્ટુ લી ભાવ છે
 અને ભવ વ્રહ્મોન્મુખ જાના ભવ છે.

મંત્રસાધનાનો ૩મ - ૩ ભૂમિતિ

(૧) સ્મરણ (૨) જપ (૩) ધ્યાન.

મંત્રસાધનાનાં ૫ પગથિયાં

મંત્ર એક સ્વયં formula છે, જે વડે સધિધાનો નાશ શિક્ષક કરવાનો અને વિધાનો નામ મેળવવાનો છે.

વિધાનો નામ ભક્ષત્રમિના નાશક શાસ્ત્ર છે.

- (1) સ્મરણ સંકલ્પ સ્મરણશુદ્ધિ.
- (2) ઉપાસના સંકલ્પ જટીરી ઉપસરણ સંકલ્પ કરવાં.
- (3) ધ્યાન સંકલ્પ ભૂતશુદ્ધિ, પ્રાણાયામ, ન્યાસ વગેરે ઉપચારો.
- (4) સ્વાધ્યાય સંકલ્પ વિદિપુર:સર ભાષ.
- (5) ક્રીડા સંકલ્પ મંત્રના ઇષ્ટનું ધ્યાન.

મંત્રસાધનાનાં ૮ ભૂમિતિ

મંત્રસાધનાનાં શરીરબળ - મનોબળ ઉપરાંત જોઈતા ભૂમિતિ:

- (૧) ધ્યાનક્રમણનો જપ (મનોગુપ્તિ)
- (૨) મિતાભારિતા (સ્વનાનો જપ) (૩) વલ્લભ (૪) સુધી
- (૫) મંત્ર (૬) દયા (૭) દાક્ષિણ્ય (૮) પરાધારિતા.

મંત્રાકાર ઉપયોગ થવાથી મંત્રદેવતાના શાસ્ત્ર સાર્થકમાં
માર્ગ કરતી થઈ જાય છે. તે યોગ - ક્રોધ ઉલ્લાસકારક છે.
તથા છે કે : રાગાદિમિરના-કાલી, યોગાક્રોધવિદ્યાયુઃ ।

નિત્યં પ્રસ્તુતિપાત્રં યસ્મિં દેવં મુનયો વિદુઃ ॥૧॥

રાગાદિરહિત આત્મતત્ત્વ યોગાક્રોધકારક છે, તદ્દ્વારા તે દેવ
કર્તાદેવ છે. દેવે તે દેવ, દિગ્બલે તે ગર્હ, યોગી રીતે
મંત્ર માટે દેવના સાર્થક ગર્હના પદ્મ તેટલા જ જરૂર છે.

મંત્રને દેવના સાર્થક દેનારનો અને

ગર્હના સાર્થક દેનારનો સંબંધ છે.

ગર્હ, મંત્ર, દેવતા, આત્મા, મન અને પવન,

એ છએના સંતુલન સાર્થક સંતતા થવાથી

મંત્રરિન્દ્રિ થઈ મંત્રર્થતત્ત્વ પ્રકટ થાય છે.

મંત્રના માર્ગમાં વડે દેવ અને ગર્હ ઉપકારક બને છે.

તે ઉપકાર પવન દ્વારા મન ઉપર થાય છે

અને મન દ્વારા પવન અને કાયા ઉપર થાય છે.

મન - પવન - કાયાના શાસ્ત્રથી મંત્રની જ સમજ છે.

મંત્રાર્થ = મંત્રપાઠ્ય દેવતાનું સ્વરૂપચિન્તાન.

અર્થભાષણ = અભેદ ચિન્તાન.

અર્થ અનેક પ્રકારના છે : શબ્દાર્થ, ભાષ્યાર્થ, સંપ્રદાયાર્થ ઉપરાંત નિગૂઢાર્થ એટલે કે મંત્રનો તાત્પર્ય ગૂઢ અર્થ.

‘મંત્ર અને મંત્રદેવતા એક જ છે’

અર્થ અભેદબુદ્ધિ, તે નિગૂઢાર્થ છે.

મંત્રના અક્ષરી એ જ મંત્રદેવતાનું સ્વરૂપ છે.

વચનના સ્વરૂપ અભેદચિન્તાન, તે મંત્રાર્થ છે.

પાઠ્યના સ્વરૂપ અભેદચિન્તાન, તે મંત્રર્થતત્ત્વ છે.

ગૂઢ, મંત્ર, દેવતા, આત્મા, ખન અને પવન

એ બધાનું સંસ્પર્શભાષણ, તે મંત્રચિન્તિ છે.

ખનનો સંબંધ મંત્રના સ્વરૂપ છે, બુદ્ધિનો સંબંધ શાસ્ત્ર

સ્વરૂપ છે અને આત્માનો સંબંધ પરમાત્મા સ્વરૂપ છે.

સૂક્ષ્મ શરીરના શુદ્ધિ તે ભૂતશુદ્ધિ વડે થાય છે, જે

ભાવનાશક્તિ અને મંત્રશક્તિના સંપર્કગ્રહિ થાય છે,

તેમ જ નવન દિવે ભૂતોનું નિવર્ણ થાય છે.

મંત્રાત્મક દેવતાવાદ

મંત્રશાસ્ત્રોમાં મંત્રાત્મક દેવતાવાદના

નૈશ્ચયિક સ્વરૂપનું વ્યૂત્પન્ન આ રીતે મળે છે:

પદ જે પ્રકારના છે : સ્થૂલ અને સૂક્ષ્મ.

પદ પદોત્તમી સ્થૂલ અવસ્થામાંથી નીકળીને
જ્યારે સૂક્ષ્મ અવસ્થાને પ્રાપ્ત કરે છે, ત્યારે
તે જ દેવતા સ્વરૂપ બની જાય છે.

પદના સૂક્ષ્મ અવસ્થા વિદર્શરૂપ છે.

વિદર્શનું તાત્ત્વિક સ્વરૂપ નિર્વિમલ્ય શબ્દ છે.

આવા વિદર્શને જ તાત્ત્વિક મંત્રદેવતા ગણી તે
મંત્રમયા અથવા પદમયા દેવતા કહેવામાં આવે છે.

આ તાત્ત્વિક વિદર્શ પશ્યન્તી વક્ત્રી રૂપ લેવાથી
તે વાહ્યાને પદમયા દેવતા કહેવામાં આવે છે.

આ દેવતાને જ આત્માની 'અહતત્ત્વા' કહેવામાં આવે છે.

મંત્રભાષ્ય શાસ્ત્રનું જગત્કાંડ ધ્યેય છે.

શાસ્ત્રજગત્કાંડ આત્મરાજાનો ઉદય ધ્યેય છે.

નિષ્ફલ ઉચ્ચરહ = માનસ ભાષ. મધ્ય ધામ = સુષુપ્તી.

મંત્રવાદીઓ પ્રકારને શિવભાષ્ય અને
વિદર્શને શાસ્ત્રભાષ્ય કહે છે.

પદની સૂક્ષ્મ અવસ્થા વિદર્શરૂપ તથા શાસ્ત્રરચરૂપ છે.

વિદર્શનું તાત્પર્ય રચરૂપ નિર્દિષ્ટ્ય રાજ છે.

જેને મંત્રમયા યા પદમયા દેવતા કહેવામાં આવે છે,
તે પરદાની વસ્તુ રચરૂપ છે.

તેને આત્માની અદ્વિતીયતા પૂરું કહેવામાં આવે છે.

‘વિન્દેત દેવતા વાચાદ્વિતીયતામ્: કલ્યાણી’

વિદ્યમ્યં સંજ્ઞામાં જયં, તે વિદર્શ.

વિદર્શં પ્રકારમાં જયં, તે મંત્રચિન્હ છે.

એકપદ મંત્ર પ્રથમ વિદ્યમ્યરૂપતા - વિચારરૂપતાને પામે, પછી

તે વિદ્યમ્ય સંજ્ઞા - આંતરવ્યમ્યરૂપ અવસ્થાને પામે છે.

અહીં વિદર્શ એ જ તાત્પર્ય પદમયા દેવતા છે.

વિદ્યમ્યો અનેક પ્રકારના છે. પ્રસ્તુતમાં પદ કે મંત્રમય

વિદ્યમ્ય ઉદાહર્ય છે. સ્વપ્નનો પ્રાણ ભાગ દ્વાદશાંતમાં છે.

સંજ્ઞા અર્થભાવનાથી ડુક્કર લીધ છે.

સંજ્ઞાથી ભાવ્યમાન વસ્તુ સ્પષ્ટ થાય છે.

જ્યારે મંત્રદેવતાનું અભેદ પ્રહિલ્લન ધરાવવાને પાત્રે,
ત્યારે સંજ્ઞા કે વિદર્શ - શાસ્ત્ર સ્વયં જાણ થાય છે.

ભાવ્યમાન વસ્તુ - જે દર્શક - તેનો સ્વજાતકાર થાય છે
અર્થાત્ અધિકત્વ - નિર્વિમ્લ-જ રાજા પ્રાપ્ત થાય છે.

સ્વજાતકારનો આધાર અધિકત્વ દશા છે અને

તે સંજ્ઞાથી સ્વજ રીતે પ્રાપ્ત થાય છે.

પ્રશસ્ત વિત્તને ફરી ફરી ઉલ્પન્ન કરવારૂપ સંજ્ઞાના
અભ્યાસથી વિત્ત જાણ થતાં અંતે અધિકત્વ દશા મળે છે.

નિર્વિમ્લ સંધિ પશ્યન્તી અવસ્થામાં લીધ છે,

જે જિંદુરશ્ચાલ (આસાચક - ભૂમધ્ય)માં પ્રાપ્ત થાય છે.

મંત્રની નિર્ગુણ, નિષ્કલ, સૂક્ષ્મ અવસ્થા જિંદુરશ્ચાલ જ
આરંભાય છે. તાલ્પિત્ર મંત્ર તેને જ કહેવાય છે કે જે
વિદર્શ અધિકત્વ સંધિ-પશ્યન્તીરૂપ લેખક દેવતારૂપ છે
અને જેમાં ઇષ્ટદેવતાની સ્વર્ણ અભેદ સંધાયી લીધ છે.

ઇષ્ટદેવતાના સ્મરણના આભેદને ભક્તિરૂપ વ્યક્ત કરે છે.

મંત્રના શબ્દરૂપ રૂપ - દીર્ઘ વગેરે સર્વ

આદિ ઉચ્ચારણ માળના મામાસી છે.

તેનાથી પર એવા ભક્તિ અવસ્થા છે.

એ અવસ્થા જિંદગી - આરાધનામાં જ પ્રાપ્ત થાય છે.

જિંદગીમાં મંત્રનો પ્રવેશ થતાં

રાગ-શ્રીષ્ઠ એવાં ધર્મ ભવ્ય છે, પ્રસાદ વધે છે,

મંત્રના ભક્તિરૂપતાનો આધિભાવ થાય છે.

મંત્ર પાત્રે જ દેવતાનું સ્વરૂપ ધારણ કરીને

કીર્તિ અને કીર્તનારત્ન બને છે.

મંત્રપદ્યા પા પદપદ્યા દેવતા અનિર્વચનીય તેજરૂપ છે.

સ્વકીય પ્રકાશથી ધૌતમાન ભૈષ્ણિક દેવતારૂપ કહેવાય છે.

વિષ્ણુ સંજ્ઞા અને સંજ્ઞાથી અધિકત્વમાં જવાય છે.

વિષ્ણુ વિચારરૂપ છે, સંજ્ઞા આંતરજ્ઞરૂપ છે.

નિર્વિચાર વિદ્યારૂપ છે, આંતરજ્ઞા મધ્યમા વ્યક્તિરૂપ

અને વિદ્યાર્થી પશ્યંતી વ્યક્તિ સ્વરૂપ છે.

મંત્રાકાર ઉપયોગ થવાથી

મંત્રદેવતાના શક્તિ સ્ત્રોતમાં માર્ગ મરતી થઈ ગયું છે.
તે શક્તિ ધોગ અને ક્રોધ ઉભયકારક છે. મંત્રને દેવતા
સાથે દેવેશ્વરનો અને ગરૂની સાથે દેવતાનારનો સંબંધ છે.
મંત્રના માધ્યમ વડે દેવ અને ગરૂ ઉપકારક બને છે.
'મંત્રાધીના દેવતા:।'નો અર્થ મન, વચન, ક્રિયાના
ધોગો - વ્યાપારો કે જોવાં મનને આસ્વાદ કરવાના
શક્તિ છે અને મન કરા વિષયનું સર્વન કરવાના
દિવે શક્તિ છે, તે ત્રણ ધોગો વશ થાય છે.

મંત્રવહોની પવન પર અને પવનના અસર મળને છે
તથા મન કરા વચન અને ક્રિયા વશ થાય છે.
મંત્રપદો જોવાને ય સ્થાનશુદ્ધિ, દિશ્શુદ્ધિ કરી શકાય છે.

મિથ્યાભાષણ કે મરુભાષણ કરવાથી

સમસ્ત મંત્રસાધના દૂષિત થાય છે.

મંત્રદાતા ગરૂને મનથી નમસ્કાર કરવા અને
હૃદયમંત્રમાં તેમનું ધ્યાન ધરવું.

મંત્રચેતન્યજું અદ્ભુત તાદાત્મ્યે

સાધકની યોગના મંત્ર દ્વારા વાદ્ય રૂપ લઈ લે છે.

મંત્ર માત્ર ચેતન્ય યા વિરાજાનર-વરૂપ છે.

મંત્રની યોગશક્તિ સંરલ...

વિચારોના કેન્દ્રિતતા અને ઇચ્છાશક્તિની બળવતા.
નાદ - રૂપ યોગનાં અભિવ્યક્તિ તથા આપૂર્ણ કરે છે.

‘પ્રારંભમાં અભિવ્યક્તિ દુર્બલ રીતે છે,

ધામે ધામે દૃઢ થતી ભવ્ય છે.’

અનો અર્થ થયે છે: બાલશિવની પુવાવસ્થા.

અન્ય સાધનાઓમાં કુપેય સાધકની શક્તિ મિથ્ય કરે છે,

મંત્રસાધનામાં સાધકની શક્તિની સાથે મંત્રશક્તિ મળે છે.

બંનેનું તાદાત્મ્યે થવાઈ શક્તિની માત્રા વધી ભવ્ય છે.

મંત્રશક્તિ તે વાચ્યશક્તિ છે.

તે દ્વારા દેવા યા પરબ્રહ્મની વાચ્યશક્તિ પ્રાપ્ત કરાય છે.

સાધનાઈ મંત્રાભિદા સુગુહુ શક્તિને ભગૃત કરાય છે,

તે આવરણીને દૂર કરી વાચ્યશક્તિનો સ્પર્શકાર કરાવે છે.

મંત્ર ફોને અને ફેરા રીતે શિષ્ટ ધર્મ ?

આમાં જૂદાજૂદા વિધાનો છે, તેમાં જે વાત સર્વસંપત છે:

અંત તો જે મંત્ર શિષ્ટ કરવો હોય,
તેના જે અધિભાષા દેવ કે દેવા હોય, તેના પ્રત્યેના
શુદ્ધ અને સ્વેદિતો હોવા જોઈએ અને ગરૂ કરા
મંત્રનો આભાષ પ્રાપ્ત થઈને હોવો જોઈએ.

આભાષ = ગરૂ પરંપરાગત આચારનું અનુસરણ.

આ ઉપરાંત અંત ત્રીજી શરત પણ એ છે કે:
મંત્રદેવતા સાથેના ઐક્યાનું ભાષણ પણ જરૂરી છે.

મંત્રશિક્ષિમાં ફેરા ૩ કારણો મહત્વના ?

મંત્રશિક્ષિમાં આભાષ અને વિશ્વાસ બાહુલ્ય એ
જે બાબત સર્વશરી કારણ છે. ત્રીજું સર્વશરી કારણ
સંસ્કૃતભાષણ કે તાત્પર્યવિવર્ણ છે, તેની આભાષણ થાય છે.

આભાષ એટલે તે તે વસ્તુનું પ્રહારી રાણ.

વિશ્વાસ બાહુલ્ય = ગરૂમાં આભાષણનો વિશ્વાસ.
અર્થતઃ મંત્રની શક્તિ આદિ પ્રત્યે શંકાને અભાષણ.

મંત્રસાધના શું કરી શકે ?

મંત્ર, મન અને પવનને માત્રા સ્પર્શ સંપન્ન કરી આપે.

માત્રા તે મંત્રનાં મળન કરે.

ગદ્ય અને દેહતા સ્પર્શ સંપન્ન કરી આપે છે.

મંત્રના સ્ફુટી મન અને પવન સ્પર્શ સંબંધ રાખે છે.

મંત્રાસ્ફુટી પ્રભુપ્રેમ, વિશ્વપ્રેમ, દાન, સંતોષ, વિવેક,

સત્યેનું ખેંચાણ, અહંદ, સંશયહૃદ, માયાત્યાગ તથા

સ્મૃતિદર્શન પુણ્ય કરાવી શકે છે.

‘મંત્ર’ તે છે જે જેના મળન વડે ત્રાહ, વિશિષ્ટ રાજા,

અને જીવ - જાહના સંક્રાંતિને બીધ થાય.

મંત્રના અનુપમ શક્તિ શું-શું કરે ?

તે બંધન ભૂષણ, દર્શન - અર્થ - જાન અને

પ્રોત્તેને સામંત્રણ આપે,

વિશ્વમાં રહેલ જાહને જોવાની શક્તિ આપે,

સંસ્કારના બંધનને છૂટવાનું સાધન આપે અને

ચારે પ્રકારના જુદાજુદાને મેળવે આપે, તે ‘મંત્ર’ છે.

ઉપાસનામાં જોડતાં પહેલાં ક્રિયાવર ગરૂ, મંત્ર, દેવતા,
 આત્મા, મન અને પ્રહ્લોમાં અત્યંત માવના કરવી, એને
 તાત્પર્યવિધર્ષા કહે છે, તેમ જ મંત્રાર્થતન્ય શાષ્ટ્રપણ પ્રકટે છે.
 મંત્રશાસ્ત્ર તર્કનો વ્યવય નરિ પહુ સુધ્ધાનો વ્યવય છે.
 પદમાં પદાર્થના ઉપરિચ્છતિ કરવાનું સ્વાભાવિક સાધર્ષ્ય છે.
 સુષુપ્તમાં ધ્યાન કરવાની ધૈર્ય વખતમાં અભિગ્રાતા
 થાય છે તથા લાંબા સમય પછી તે ધ્યાન સંતતિ બની
 રહે છે, તેમ જ ધૈર્ય વખતમાં ઘણાં ક્રોધ અને નિર્ભય
 સાધા શાષ્ટ્ર છે. આથી તેમાં મોક્ષનું સ્વાભાવિક ફલેલું છે.

સુષુપ્તમાં પવનની ગતિ ઘણાં મંદ હોય છે, તેમ જ
પહુ મન ઘણાં સુલેભાઈ સ્થિર થાય છે.

મન અને પવનની સ્થિરતા થતાં સંયમ, ઘનજ્ઞા, ધ્યાન,
 સમાધિ એક જ સ્થાને ઘણાં સરખતાઈ સાધા શાષ્ટ્ર છે.

આ સંયમ ચિત્તિઓનું કારણ છે,

ખાટે સુષુપ્તને ચિત્તિઓનું કારણ ફલેલું છે.

આભાવનું અનુસરણ અને વિશ્વાસનું બાહુલ્ય મુખ્ય છે.

કોઈપણ મંત્રપાઠ કરવાની આદર્શ પ્રક્રિયા

મંત્રનું સ્મરણ કરવું.

તે પછી ગાલિરૂપ સ્ત્રીવરમાંથી ઉત્પન્ન થવું, ભેદીદેશામાં જવું, સૌંદર્ય ગાળવાવું, હૃદયમાં જઈને વિતરવું અને મુખમાંથી બહાર આવતું શ્વેત સ્વસ્તિકા-ફળ ચિંતવવું.

તેના મહિમા ઉપર ગિરાજમાળા

આત્મ તથા પર આપનારી, સંત લોકોમાં પુસ્તક અને સંત લોકોમાં ફળ ધરણી કરનારી શ્રી વાગદેવ ચિંતવવા.

તેના મુખમાંથી સ્વમુખમાં આવતી માતૃષા ચિંતવવા.

‘મંત્રશૂલ’ અને ‘શાળશૂલ’ શું છે ?

મંત્રનું ઉચ્ચારણ એ ‘મંત્રશૂલ’ અને

મંત્રનું વિભાવન એ ‘શાળશૂલ’ કહેવાય છે.

અક્ષર વર્ણોત્પત્તિ છે. તત્પ, ધ્યેય અને ફલરૂપ પણ છે.

મહાશૂલ એ આદ્ય લાલો મહી અક્ષરનું પ્રહિલ્ધન અક્ષર

એવા આત્મસ્વરૂપના અનુભૂતિમાં પ્રધાન રુગ બની ભાય.

મનનું ગ્રહ કરનાર મહા એ જ મંત્રપદનું વાચ્ય છે.

મંત્રને લાભદાયક બનાવવા માટે જે વસ્તુના જટર છે:

(૧) પ્રહ્લ આસ્થા (૨) તટસ્થતા.

આસ્થા તીવ્ર અને શાઘ્ય પરિવર્તન લાવે છે.

તટસ્થવૃત્તિ મંત્રના પ્રભાવને પીતાને અનુરૂપ કરી લે છે.

મંત્ર એ એક વિશિષ્ટ પ્રકારના જે ચુંબકીય ધારાઓને ઉત્પન્ન કરે છે, તેના સ્પર્શ જ્યારે આપણા તપસ્યા

ઉગ્ર બને છે, ત્યારે આપણા સ્પર્શ તે તરંગો મંત્ર દ્વારા ટકરાય છે તે જે આપણને અભિષ્ટ જ લીધે છે.

મંત્રના નિરંતર ઘર્ષણથી પ્રકૃતિના સર્વ અસાત રહસ્યો ખુલવા લાગે છે અને અખંડના અતિરેફથી સાર્થકતા

પ્રાપ્તને તે મંત્રર્થતન્યના અખંડધારા અભિભૂત કરી દે છે.

મંત્રની ક્રિયા તે મંત્રને જાણી યા વિલંબે સ્વૂપ અથવા નિષ્ફળ બનાવા દે છે, કારણકે તેમાં ઉચ્ચ વહુવોલાં

પાંચ અંગોથી અતિરિક્ત પણ ઘણા વસ્તુઓ લીધે છે.

એટલા જ માટે મંત્રદિશાનમાં

પ્રત્યક્ષ ગૃહના અતિ આવશ્યકતા રચાતારેલા છે.

મંત્રના સિદ્ધિ કરવારે ગાહ્યાય ?

મંત્ર એ એક શબ્દોનો સમૂહ હોય છે,
જેનો કોઈક વિશિષ્ટ અર્થ નાખવાનો હોય છે.

આ શબ્દોનો અર્થ સત્કાર થયો, એ જ મંત્રના સિદ્ધિ.

શબ્દો વાયુ ઉપર આધાર ધરાવે છે.

જ્યારે કોઈ પણ શબ્દ જોવાય છે,

ત્યારે વાયુરૂપી મહાસાગરમાં તરંગ ઘેટા ધરાવે છે.

તરંગો ગતિ, ગતિને ગરમા અને ગરમાને સ્વાસ્થ્ય સુધરે છે.

પ્રાહ્યાયનો પણ આ જ ઉદ્દેશ છે.

કોઈક કષાયને જોવાતાં શબ્દો અસુખ હોવાની

તેમાં પેદા થતી ગરમા શરીરનું સ્વાસ્થ્ય તથા

મજબી રૂપતા - પ્રવચ્ચતા બગાડે છે, જ્યારે મંત્રશબ્દ

શુભ હોવાની મંત્રનાપ હૃદયમાં દૂષિત ભાવનાઓને

બહાર ત્રી મંત્ર: તરફને સુધરે કરે છે.

મંત્રનાપ વડે વધતી ગરમાને મસ્તકની ગુપ્ત સમૃદ્ધિનો

કોષ ખૂલી ભાગ્ય છે અને ધાર્યું કામ જરૂર સિદ્ધ થાય છે.

મંમકોગામાં 'ભય' નથી, 'પરાભય' સંટર્લ શું ?

મંમનો જપ જ્યારે નિષાદ ભાવે ઝરાય છે,
ત્યારે તે આધ્યત્મિક ઉત્પાનનું સાર્થન બની ભાય છે.

એ ક્ષરા આત્મશક્તિ ભગૃત થવા ભાગી છે.

મંમકોગાની આ સમાધિને 'પરાભય' કહેવાય છે અને
વિચારનું શક્તિશાળી થવું, તે 'ભય' છે.

તે જ જ્યારે પ્રત્યુ જને, ત્યારે તે પરાભય ગણાય છે.

'પરાભય સમાધિ' સંટર્લ શું ?

ઇષ્ટના સ્વરૂપનું ધ્યાન કરતાં કરતાં પરીત્તલી ભાતને
ભૂલી જવાથી સંત્ર અવસ્થા ઉત્પન્ન થાય છે, તેને

મંમકોગામાં 'પરાભય' કે 'મંમકોગા સમાધિ' કહે છે.

પૂર્ત ક્ષરા અપૂર્ત નરુ પર્ણિયવું, એ મનનો ધર્મ છે.

એ ધર્મ રાષ્ટ્રી રખી શક્તી નથી. ઋતિની જેમ મંમના

શબ્દ ક્ષરા પહુ નિ:શબ્દ પરમાત્મ સુધી પર્ણિયાય છે.

ભાવના જ ધનીભૂત ધર્મને શક્તિનું રૂપ ભી છે,

મંમ, યંમ, ઋતિ આદિ તેનાં જ સાર્થન છે.

મંત્રશાસ્ત્રમાં ઉપરોક્ત શાસ્ત્રોક્ત વાતો

‘મંત્ર’ એટલે ગુપ્ત પરિભાષણ.

મંત્રનો અંગેનું મૂળી ધારણા છે.

અરિલંતોની મૂળા અને અનુગ્રહ ધારણા ધારે મંત્રભાષ છે.

દેવતાની મૂળા ધારણા ધારે મંત્રભાષ છે.

સપ્સુક્રિયા સાર્ધના

મંત્રશાસ્ત્રમાં સપ્સુક્રિયાનું અતિરિક્ત શરીરના ભિન્ન ભિન્ન સ્થાનોમાં સપ્સુક્રિયાને (અર્થ) જર્થને સાર્ધના મૂળાની આરા છે. આ બધી સાર્ધનાને ‘સપ્સુક્રિયા’ સાર્ધના મૂળે છે.

ન્યાસ આદિના ક્રિયા તેમાં અંતર્ગત ગણાય છે.

મંત્રશાસ્ત્રમાં ઘર્ષણ નદી મૂળા

ઘર્ષણ એટલે આદિમાં નદી શરીરની અંદર સ્થાનાવ્ષિષ્ટિમાં ધનને સ્થિર રાખવાની ક્રિયાને

‘ઘર્ષણ’ મૂળામાં આવી છે.

મંત્રશાસ્ત્રમાં પોતાપોતાના ઘર્ષણને

પ્રસન્ન મૂળાની ચેષ્ટાઓને ‘મૂળા’ મૂળાય છે.

મંત્રશાસ્ત્રમાં શુદ્ધિ તથા શુદ્ધિના ત્રણ પ્રકાર
દિશ્શુદ્ધિ, સ્થાનશુદ્ધિ, શરીરશુદ્ધિ, સપ્તધાતુદિ કરી
મન:શુદ્ધિ ઇત્યાદિ 'શુદ્ધિ' કહેવાય છે.

આરબ્ધશુદ્ધિ : ક્રિયાસન, મેલાસન, ઉર્હાસનાદિના શુદ્ધિ.

જપશુદ્ધિ : ભાષ્ય, ઉપાંશુ, માનસાદિના શુદ્ધિ.

ધ્યાનશુદ્ધિ : મન કરી ઇષ્ટના સ્વરૂપનું ધ્યાન.

ચંદ્રની ૨૬ મંત્રાઓના જેમ મંત્રચરિતાના ૨૬ અંગો:

(૧) ભક્તિ (૨) શુદ્ધિ (૩) આરબ્ધ (૪) પંચાંગસેવન

(૫) આચાર (૬) ઘનહૃદ્ધિ (૭) દિવ્યદેવોસંપ્ન

(૮) સપ્તધાતુ (૯) મુદ્ધા (૧૦) તર્પણ (૧૧) સ્વપ્ન

(૧૨) જાગૃતિ (૧૩) યોગ (૧૪) જપ (૧૫) ધ્યાન (૧૬) સમાધિ.

મંત્રચરિતાના આ ૨૬ અંગોમાં

(૧૪) જપને (૧૫) ધ્યાનને અને (૧૬) સમાધિ (૧૫)ને

મહત્વનું સ્થાન અપાયું છે.

મંત્રની ચિન્હિ માટે જે વિધાન છે, તે સાર્થકની
આસ્થાને દૈવ મંત્ર સુસફળતાને સુનિશ્ચિત બનાવે છે.

કઈ રીતે જાનર પડે તે મંત્રસાધના યોગ્ય રીતે થઈ રહી છે? મંત્રાકરોનું મર્યાદિત સ્વરૂપ મર્યાદા મંત્રદેવતા બધી સામે આવા હૃદયમાં પ્રવેશ કરતા ન હોય; બધી પરીતપ્તી સારું મધુર લાષણ કરતા અને અંગેઅંગમાં આવા મળતાં તે તન્મયા ભાવને પામતાં ન હોય, તેમ અનુભવાય છે. ભાષામાં અનુષ્ટુપ ગીચે પ્રમાણે અનુભવ થાય છે:

(૧) દશનિ (૨) પ્રવેશ (૩) કવચ (૪) અભેદ - તાદાત્મ્ય. આનો અનુભવ થાય, ત્યારે સમજવું કે મંત્રના સાધના યોગ્ય રીતે થઈ રહી છે.

મંત્રના પ્રારંભમાં મંત્રસુષ્ટા ગહુધર ભાવંતો અને ભૂજાનુ સ્વામી આદિનું સ્વરૂપ ધ્યાનવિધિ સર્વત્ર છે. નમ્રતાના માર્ગે જવ ગહુધર, તર્કજ્ઞ અને મોક્ષપદ સુદ્ધ પલોચી શાંતિ છે, જ્યાં મોઈ વચનો માર્ગ છે જ નર. બે લીત તો નમસ્કાર મંત્ર સાધી મીટી મંત્ર ગહુધર નહીં.

નમસ્કાર ભાવનાં પદ્ધિવાચી શબ્દો તરીકે ક્રિદાભાવ, દાન્તાભાવ, પ્રશાન્તાભાવ વગેરેને ગહુધર શાંતિ.

મંત્રદિદેહ - શું ખરોખર સત્ય છે ?

મંત્રદિદેહ એ સત્ય ન હોય,

તો મલાન વિરક્ત જ્ઞનાચાર્ય વગરસ્વામી,
વાદીદેવશુરિ, લેખચંદ્રાચાર્ય જેવા મલાપુટ્ટીઓ તેના પ્રત્યે
આત્મર્ષાયા ન હોત કે તેના પ્રત્યે ભ્રમ આપ્યું ન હોત.
મંત્રાક્રીમાં રહેલ અપૂર્વ શાસ્ત્રને ગણવા - સમજવા
પાટે જેટલું જોઈએ, તેટલું ધ્યાન ઉઠાવવામાં આવતું નહીં.
મંત્રોના મંત્ર મંત્ર અક્રીમાં અત્યંત શાસ્ત્ર ઘૂપાપેલા છે.

મંત્રશાસ્ત્રમાં ધૈરાણિષ્ઠ રહસ્ય રહેલું છે.

જેટલા અક્રી છે, તે બધા શાસ્ત્રશાલા છે.

તેના કબજા - મજબૂત મંત્ર પ્રકાશના અસર પેદા થાય છે.
શાસ્ત્રીમાં જન્મને અસર કરવાની અપૂર્વશાસ્ત્ર છે જ.
વહીંપાલા કે મૂલાક્રી કેવલ ઔપચારિક નહીં.

મંત્રશાસ્ત્રની સાર્થ તેનો ગાઢ સંબંધ છે.

વહીંપાલામાંનો પ્રત્યેક અક્રી મજબૂત શરીર ઉપર
વહીંચ્યાર મુજબ વિશિષ્ટ પ્રભાવ નાંખે છે.

ચતુર્થાંશ વ્રણાંશું રહસ્ય શું ?

વૈષ્ણવીવ્રણાંશું સ્થાન છે મૂળ, મધ્યમાવ્રણાંશું મંડ, પશ્ચિમીવ્રણાંશું હૃદય અને પરાવ્રણાંશું ગાલિ છે.

V.V. Jang. મૂળ વ્રણાંશું સ્થાન ગાલિ શા ખાટે ?
કારણકે મૂળમાં ગાલિ દેરા જ
કૌષ્ઠ મેખલને આ પિંડ બંધાયો છે.

મરુત સમયે કૃતીવર મળાસને ગાલિની
સ્વાસ શરૂ થાય છે અને જીવનનું ચક્ર પૂરું થાય છે.
સંતો વ્રણાંશો મનમાં, મનને મધુમાં અને મધુને
મલામધુ અલગમાં લય કરી દેલમધુ પર થાય છે.

રદિ સાહેબ મરે છે કે :

'વ્રણાંશો મનમાં, મન મધુમાં, મધુ અલગમાં, અલગપાણી.'

મંત્રવ્રણાંશો આ વ્રણાંશો પર મરેલા તત્ત્વમાં
સ્વાભાવિક જ પરિસ્થિતિ છે. મંત્ર આપવચનને પર
લઈ જતી વ્રણાંશો છે. મંત્ર: મરુત ચતુષ્પદની સાજ સજ
લગન થાય, તો હરિને મધુ સાંભળવાનું મન થાય.

અંતઃસ્થ ચતુષ્ટયામાં પ્રથમ વલ્લ્ભી છે વૈષ્ણવી,
તેમાં સમગ્ર અને ભુક્ષિ ભયે સંટર્લ જેને મધ્યમા,
ભુક્ષિની પાછળ જે ચિતિશાસ્ત્ર - અંતપ્રસાદ છે, તે છે
પશ્ચંતી - પશ્ચંતીને જોલનારી જાની ભવ્ય છે દેષા.

શુદ્ધ અસ્તિત્વને રચાતાર - હાતાર છે પરાવલ્લ્ભી.
એ મન - ભુક્ષિ - ચિત્તક પર છે, તેમ 'પરા' કહેવાય. તે
પશ્ચંતી, મધ્યમા અને વૈષ્ણવી - ત્રણને અભ્યાસી મૂકે છે.

વૈષ્ણવીમાં જ્યારે પરાને સાધે સમર્થ થાય છે,
ત્યારે ત્રણે - મુનિઓના કંઈક મંત્ર કરે છે.

વેદાહમેતં પુરુષં મહાન્તં, આદિત્યેવર્ષાં તપસઃ પરસ્માત્ ।

એનો અર્થ એ છે કે : અંધારક પર,
સૂચના જેમ પ્રકાશતાં એ મહત્ જુદાને મેં પિઘલ્યો.
સાચો મંત્ર વૈષ્ણવીના હા હા ઉપર, જ્યાં શાબ્દ નહીં
પણેયતો, એવા પરાવલ્લ્ભીનું અનુસંધાન લઈ આવ્યું છે.
શાબ્દ અને સુરતા જેમ અભ્યંતર ગતિ કરતાં ભવ્ય,
તેમ આ મહાપિલનને ઉત્સવ રચાતો આવ્યું છે.

મંમદેવતાની સાથે સંજ્ઞા

દેવતા, ગરુડ તથા માતાના સંજ્ઞાને જે મળા ત્રાણે અને એ કારણે જે જીવનું ત્રાણ કરે, તે 'મંમ' છે. મંમ સંજ્ઞાનું પણ અને પવનનું માતા સાથે સંજ્ઞા તરીકે સાચું - બાળકનું મંમના મળા કારણે માતા પાતે ગરુડ અને દેવતા સાથે પાતે સંજ્ઞા સાથે છે. મંમના સંજ્ઞાનો સંજ્ઞા પણ અને પવન સાથે છે. મંમના સંજ્ઞાનો સંજ્ઞા દેવતા અને ગરુડ સાથે છે. દેવતા - ગરુડ - મંમના સંજ્ઞા ધ્યાને મંમસંજ્ઞા પ્રગટ અને સર્વ ઈશ્વર સંજ્ઞા ધ્યાને દુષ્ટાના સિદ્ધિ થાય છે. દેવતા અને ગરુડનો સંજ્ઞા સર્વ જીવસંજ્ઞા સાથે છે, તે જ આ મંમસંજ્ઞા વિષયોની બાબત છે.

મંમને દેવતા સાથે દેવતાનો અને

ગરુડના સાથે દેવતાનો સંજ્ઞા છે.

પરમાત્મા પાતે જ ઉપેક્ષાના નીચે

ઉપાસકને - મંમરૂપે સ્ફુરિત થયેલા છે, સર્વ સમજાવું.

મંત્રોમાં રહેલ વિક્ષિપિ શાસ્ત્રાનું રહસ્ય
મંત્રોમાં જે નિષ્કલિતા અને પવિત્રતા આવે છે,
તે સુપુનિચીમાં રહેલ મંત્ર વિક્ષિપિ પ્રકારના
અભેદ પ્રહિલ્લનના શાસ્ત્રના કાર્યક્રમ આવે છે.
તેમના મુખમાંથી નીકળેલા મંત્રો અત્યંત વચવાળા,
પવિત્ર ઉચ્ચારિત સર્વશિક્ષિપ્રદ હોય છે.

મંત્રદેશા પુનિચી સ્વૈપલ - તપોપલક રહિત હોય છે,
તેમ સાર્થક પણ જે સત્પગુણી હોય,
તો તે મંત્ર ગુરંત જ ફળે છે.

મંત્રપ્રદાતા અને મંત્રસાર્થક -
જાને તત્ત્વના ગહાધાર હોય, તો પણ મંત્ર ગુરંત ફળે છે.
ધ્યેયમાં ઉપયોગના ઐકતા તે આલંબન છે.
અને ઐકતા આભાસ અનુસાર અને સદ્ધાર્મિક શિષ્ય
વડે સાર્થકમાં આવે, ત્યારે તેને સમાલંબન કહેવાય છે,
પછી પિંડસ્થાદિ રૂપ આલંબન લઈને
અનાલંબન ગામના સૂક્ષ્મ યોગમાં પ્રવેશ કરાય છે.

મંત્રધ્યાન : ગાલિફંદાદિમાં આલંબનના આધારવાળો તથા
વિગતીય વૃત્તિથી અસ્પૃષ્ટ સ્વરૂપ સુગતીય વૃત્તિનો
એકસરખો પ્રવાહ કે પ્રત્યક્ષના સૈકાગતતા, તે 'ધ્યાન' છે.

ધ્યાનાલેશથી વિવશ કરાવેલ મંત્રપદ

વિધોનું સમૂહ ઉચ્છેદન કરે છે.

ધ્યેયવિષયક પરાધર્શનું અનુસંધાન

સતત ચાલુ રહેવાથી ધ્યાનાલેશ ઉત્પન્ન થાય છે.

મંત્રાદિના વિચિન્નન, સ્પર્શક અને

ધ્યાનને જ મંત્રનું વાચ ગણાવ્યું છે.

જરી રીતે અભેદભાવને જ મંત્રનું પરમ વાચ માલે છે,
તેના સર્ધનભૂત સ્પર્શક આદિને જ 'મંત્રવાચ' માલે છે.

મંત્રનમ અને ભાવ માટે વિચારતાં 'મંત્ર'નો એક અર્થ
વિદ્યુષિ પ્રકારનો ભાવ ભગૃત કરવાવાળી શબ્દરચના છે.

મંત્રનમથી જાન ભાવી શબ્દ ધર્મ ભાવ છે અને

જે ભાવનો નમ કરવામાં આવે છે,

તે ભાવ ઉચ્ચોત્તર શાસ્ત્રશાળી જાનો ભાવ છે.

તેમાંથી પ્રથમ શ્વાપાયા બિંદુને દેવતાનું ગણ તરીકે છે
અર્ધરિ દેવતા સાર્ધતનું સંતાન છે.

મંત્ર પ્રતિપાદિત દેવ ર્ધે મંત્રનો અર્થ છે.

વચ્ચત્તના સાર્ધ વચ્ચનો મિત્ય સંબંધ છે.

મંત્ર કરાર ર્ધે સંબંધ પ્રકર શબ્દ છે.

મંત્ર જપ અને તત્પ્રતિપાદિત દેવતાના ધ્યાન કરાર
પ્રણવ સ્ત્રીગ્રાતા શબ્દ છે અને પછી પૂજાના આત્મામાં
તે દેવતાનું દશન અથવા પ્રકાર શબ્દ છે.

સાર્ધતના યોગના જ મંત્ર કરાર ગાદરૂપ લે છે અને
બાલ - યુવા આદિ અવસ્થાને ઘણા તરીકે છે.

મંત્રશક્તિ તથા સાર્ધનાશક્તિ મળે, ત્યારે જ માર્ગ શબ્દ છે.

શબ્દમાં ૩ પ્રકારના બોધશક્તિ: શબ્દ - ઇચ્છા - ક્રિયા.

કોઈ મંત્ર શબ્દશક્તિ, ઇચ્છાશક્તિ કે ક્રિયાશક્તિ પ્રધાન,

કોઈ મંત્રમાં ૩, ૨ કે ૧ પ્રકારના બોધશક્તિ જ લીધે છે.

વિચારધારા અથવા ભાવધારાઓના પ્રવેગને શાંત કરવા

માટે અસાધ્યજ્ઞા મંત્ર જપ અને પૂજા - પાઠના જરૂર છે.

‘પ્રાહ્લપ્રતિષ્ઠા’ શરૂ થઈ શું ? તે કેવા રીતે થયું ?

જેનામાં સ્વપ્ન નહીં, તેનામાં સ્વપ્ન રેડવા -

તેનું નામ ‘પ્રાહ્લપ્રતિષ્ઠા’

આ સ્વપ્ન રેડવાની ક્રિયા મંમજાલ-ભાવનાજાલની થાય.

પરિત્ર પુટકો આવા પ્રસંગો મંમોચ્ચાર અથવા

મંમજાલ નરી ભાવનાનો સ્રોત બલાવે છે.

અર્થ મંમો કૃપાભૂત થવાનું કારણ ?

કોઈપણ મંમ અકરુરૂપ લેઈ શુભરાજા સ્વરૂપ છે.

મંમજાલની શુભોપસૌગંદી તીવ્ર બને, તેની રાજાવરહાયાદિ

કર્મો વૃદ્ધિ છે અને આત્મશાસ્ત્રનો પ્રગટ થયે છે.

મંમોનું મંમત્વ શુભસ્વરૂપ લેઈ અવશ્ય કૃપાયા નિવડે,

તેમાં આશ્ચર્ય નહીં. પાંચ રાજા મંગલ છે,

તેમાં શુભરાજા આત્મગુણ લેઈ મંગલસ્વરૂપ છે,

તેની વિદ્યારૂપ અને ઈષ્ટચિન્તિ થવામાં કંઈ બાધ નહીં.

મંમસાધના પાટે સાગરના મોળાંચીના નેત્ર

ગુણગાહી સદા ઉદ્ભવતું ચિત્ત અનુકૂળ મનાયું છે.

જ્યને આત્મપ્રત્યક્ષ અને આત્મસાક્ષીત્વર પ્રાપ્તવારે
તેવાર ફરવાનું આપરુ સાર્થન સંત્ર મામ મંમ છે.
મંમ હેરા મન સક્રમ, શુદ્ધ અને સંતર્કમ જને છે,
વરે મનમાં વિવેક - વેરાત્ત જગા શમ, દમ, તિતિકા,
ઉપરતિ, શુદ્ધ અને સમાધાન પ્રાપ્ત થયે છે, તેમ
અધ્યાત્મમાગની યાત્રા આપાવ વધે છે.

મંમનું પ્રધાન તાર્ક માનવાની રક્ષા ફરવાનું છે.

આધિ, વ્યાધિ અને ઉપાધિ

અં ત્રીયેના સાર્થે મંમ રક્ષા કરે છે.

મંત્રની સાર્થના માનવાના મનને નિરર્થક ચિન્તાઓથી
હોડાવે છે, માનવાના શરીરને ચિન્તા અને વિષાદથી
ઉત્પન્ન થતાં અને શારીરિક રોગોથી બચાવે છે અને
પ્રારબ્ધના યોગે આવા પડનારાં બહુ સંતો અને

અનિષ્ઠ પ્રત્યવાયો - વિદ્યો વપતે

મનને શાંત રાખી તેનાથી દૂર થવાના માગો
શીઘ્રા તાઠવામાં સુલપતારત પહુ થયે છે.

સાચા મંત્રોનો પ્રભાવ

સાચા મંત્રો દેવ, ગૃહ અને માતાની સાર્થક તથા
બાળ બાળક બન, પવન અને માતાની સાર્થક સંપત્તિ
સુધાવા આપનાર હોયત્કી, તે સર્વ અંતરાયોનું નિવારણ
ફરવા અંતરાત્મલક્ષ્મણી પ્રાપ્તિ ફરવાનારા થાય છે.
માતાની પ્રતીતિ દેઠ ફરવા સાચા મંત્રોનું આરાધન
પરમ સહાયભૂત થાય છે. મંત્રાક્રીડાનું ઉચ્ચારણ પ્રાણની
ગતિની નિયંત્રિતતા કરીને બનને માણસાં બાંધે છે.
તે દેવ - ગૃહ તત્ત્વનો બીધ કરાવી શુદ્ધાત્મ તત્ત્વનું
રાણ ફરવે છે. સમ્પત્તિ ક્રિયા, સાગની સાર્થકા કરા
સત્ત્વ મંત્રો પ્રોક્તિનાં અસાધારણ કારણ બને છે.
મંત્રસાર્થકાના પરિણામે આત્મસાક્ષીત્વાર થતાં, તેના
સંપર્કમાં આવનાર આત્માઓને પણ તે સત્ત્વ પ્રગટિશનિ
કરવી અને આપત્તિમાંથી તેઓનો ઉદ્ધાર કરી શકે છે.
મંત્રસાર્થકા માનવાના સર્વવર્ગી આધ્યત્મિક પદ્ધત્ત્વમાં
સહાયભૂત થતી હોયત્કી અત્યંત આદર ફરવા યોગ્ય છે.

મંત્રાર્થનું માહિત્યે ફરે છે કે:

ત્રોતિશાસ્ત્રનું મળ પછી મંત્ર પ્રકારે જપરૂપ જ છે.

આપણા વહીવટાલનો પ્રત્યેક વિભાગ

પુસ્તકા-વલ-લેવ-વાદુ અને આશીશનું અનુસરણ ફરે છે.

‘હં’ અને ‘સઃ’ એ જો અક્ષરોનો ભાષ
શ્વાસરૂપાસ કરા દરેક જવ ફરે છે.

મંત્ર લાષામાંથી જાજ લાષામાં અનુવાદ કરવાની
શબ્દોનો અર્થ શિષિલ થઈ જાય છે.

હૂલ શબ્દમાં જે ગોરૂવ લીધ છે, તે ગોરૂવ કપાચે
લાષાંતરમાં આવતું નહીં. અર્થ શબ્દો, રુગ શબ્દો, કારણ
શબ્દો, તો અનંદ આવશે. હૂલરૂત જાજ લાષામાં
જાણી ગાંજવાથી મંત્ર અર્થ સરવાળો નહીં.

‘પગ નીચે જ સોનાની જાહ છે’

અર્થ સાંભળ્યા પછી ફરે માગવા

મેદાલી - પાવડી જરોજર ન ઉપાડે ?

જપ તેના અંગભૂત મંત્રનો અર્થ સમજાવે ફરવો વિભાવ છે.

: મંત્રનું વિશિષ્ટ વિસ્તાર :

જે પ્રકારના મંત્રો

આગ્નેય મંત્ર = યજ્ઞ, મગ્નિ, આદિશબ્દોવાળા.

સૌમ્ય મંત્ર = જલ નદી વાયુશબ્દોવાળા.

મંત્રમાં પ્રકારક્રમ કઈ રીતે શક્ય ?

અંતે કાર્ત્ત્વ્ય પ્રયોગથી સૌમ્ય મંત્રો પછી આગ્નેય અને

અંતે ગમઃ | ના પ્રયોગથી આગ્નેય પછી સૌમ્ય જાને છે.

મંત્રના ત્રણ લિંગ

જેને છેડે વષટ્ અને કાર્ત્ત્વ્ય આવે, તે પુલ્લિંગ મંત્રો,

વૌષટ્ અને સ્વાણ આવે, તે સ્ત્રાલિંગ મંત્રો અને

હું નદી ગમઃ આવે, તે ગપુસ્કલિંગ મંત્રો છે.

અક્ષરોના સંખ્યા પ્રમાણે મંત્રોના ગમ

૧ ક્ષ ૯ અક્ષર સુધ્ધના મંત્રોને 'બ્રહ્મમંત્ર' કહેવાય.

૧૦ ક્ષ ૨૦ અક્ષર સુધ્ધના મંત્રોને 'મંત્ર' કહેવાય.

૨૦ ક્ષ વધારે અક્ષરવાળા મંત્રોને 'પાલામંત્ર' કહેવાય.

અ ગમસ્કાર મહામંત્ર એ શાશ્વત મંત્ર છે.

જે પ્રાણના મંત્ર - 'મ્હં' અને 'મમ'

એક જ વચ્ચે જનતા વસ્તુને વધારી રીતે જોઈ શકતો નથી.
અંધ જને તો દિવસના સાંજના ભાગમાં ઉત્તરારધ્યન
સૂત્ર તથા સૂત્રફલાંગ સૂત્રના મૂળ પાઠો વિચારવા જેવા છે.

શબ્દ એ સાધકની ભાવનાઓની અભિવ્યક્તિરૂપ છે

અને મંત્રના શબ્દની સાર્થકતા તેને એ

શબ્દમાં રહેલા ભાવનાવ્યક્તિનો દર્શન+ જને છે.

શબ્દની ભાષાત ફરતી પહેલ શબ્દરચનાની ભાષાત

અર્થે

જે શબ્દોનું અનુસંધાન અત્યંત પ્રબળ હોય છે.

આદિ જે માર્ગ વર્ષોમાં નહીં થઈ શકતું, તે માર્ગ
કોઈ શબ્દરચના દ્વારા ઘોડી જ શુભોમાં થઈ શકે છે.

નમસ્કાર મલામંત્રમાં શબ્દોની રચના શ્રીષ્ટતાને લેવાઈ

તે મંત્ર નહીં, પરંતુ મલામંત્ર જન્યો છે અને

એનાદિ અસાધ્ય અથવા દુઃસાધ્ય ગણાતાં

મોદપદ્ધિ માર્ગ પહેલ સંભવમાં થઈ જતાં જેવાય છે.

મંત્રના પનો પાલિપા

મંત્રના પદ પ્રભુ જ શુદ્ધાને પામે, પોષે અને વૃદ્ધિ કરે છે.
જ્યાં શુદ્ધા લીધ, ત્યાં શક્તિ લીધ છે.

જેમ અન્નનો પ્રત્યેક ગ્રાહી શુદ્ધામિષ્ટિ, દેહેન્દ્રિયપુષ્ટિ અને સ્વાદનું શુભ આપે છે, તેમ મંત્રના પ અલક્ષિતરૂપમાં અમિત્ય-વ્યવહાર-ભોગ-વૈરાગ્ય, મિત્ય ચિદાનંદર-વદ્ય પરમાત્મર-વદ્ય અનુભૂતિ અને તજ્જનિત અતીન્દ્રિય શુભાસ્વાદનો પદ્મરૂ રૂરે છે. ભીષ્મના કૃત્વર-વદ્ય પ્રત્યેક ગ્રાહીમાં શુદ્ધામિષ્ટિ અને દેહપુષ્ટિ રહેલા છે તથા તે જેમ અનેક ગ્રાહીના કૃત્વસંચિત બાદ જાણ્ય છે, તેમ ગાદનપત્રું આશ્ચર્યજનક રૂપ દીર્ઘકાલના નિરન્તર સાધનાદી શુદ્ધે ધર્મના અંતઃકરણમાં પ્રતિભાસિત થાય છે. હૃદય અને બુદ્ધિ સ્વચ્છ થયાં પછી જ ગાદની અંદર રહેલા અશિષ્ટ ભાવસંપત્તિનો આસ્વાદ બહા શકાય છે. સ્વચ્છિત્તિ કલ્યાણ પર પલોચલા પાટે જે જે વસ્તુઓનું પ્રવેશન છે, તે બધી જ ગાદસાધનાદી સુલભ થાય છે.

મંત્રમાં શબ્દશાસ્ત્ર, યુદ્ધશાસ્ત્ર અને
પ્રત્યય - એ ત્રણેના સાર્થ અભેદબુદ્ધિ જરૂરી છે.
શબ્દ, અર્થ, પ્રત્યય અને એ બધાનો

યુદ્ધના સાર્થ અભેદ મળીને પંચાંગ માર્ગ કરે છે.
મંત્રના પદના અભેદસૂત્ર રહે - તમો મધ દૂર થવું છે,
ઈડા - પીંગાલા થંભી ભાગ છે તથા સુખમળા મૂલ્ય છે.
સપ્તશાસ્ત્રના સહાયક શુદ્ધ થયેલ મંત્રશાસ્ત્ર ઉદ્ય-
ગાલન કરે છે. આ અવસ્થામાં અનાલતનાદના અંગુભવનો
પ્રારંભ થાય છે. તેને મંત્રર્થતન્યનો ઉન્મેષ થયો કહેવાય છે.

વચનપદ વડે વાચનું સાતિશય પ્રહિલ્લન થવું છે.
'મંત્રર્થતન્ય' સંદર્ભ સપ્તમય ગાદશાસ્ત્રનો આધિભાવ.
ગાદાન્તા ભેદન પછી દેહાત્મભાવ સર્વદે, ગાદા પાત્રે છે,
તેમ આત્માના મલન શાસ્ત્રીનો અંગુભવ થાય છે.

મંત્રવર્ણ કયલે પ્રકરે ?

ગાલિ - ંદ આદિ ચત્રોમાં મંત્ર અને સપ્તશાસ્ત્રના
ચેડતા સિદ્ધ થવું, ત્યારે મંત્રનું વચ પ્રકર થવું છે.

મંત્ર વડે મજા, ઋતિ વડે દર્શન અને
આગમ વડે અનુસરણ થાય છે.

દરેક શિષ્યે મંત્રમાં સ્તંભ ક્ષા સંઘની સમાપત્તિ વ્યક્તતા સંબંધે રહેલા છે, ઋતિમાં તે જ સમાપત્તિ સ્થાપિતતા સંબંધે રહેલા છે અને આપાવચનમાં તે સમાપત્તિ, કારણના સંબંધે રહેલા છે.

મંત્ર વડે રાજા, ઋતિ વડે સમાપત્તિનું દર્શન અને આરાપાલન વડે તેનું સમ્પૂર્ણ આચરણ થાય છે.

મંત્રમાં 'પરમાત્મ ગુણ આત્મા' એ સર્વને ઝલેનાર શબ્દસમૂહને ગોઠવવામાં આવ્યો છે.

મંત્ર વડે 'પરમાત્મ સદૈશ આત્મા' છે, એ વાતનું મજા અને રાજા થાય છે, ઋતિ વડે તેનું દર્શન થાય છે અને આરાપાલનના ભાવ વડે તેનું સમ્પૂર્ણ આચરણ થાય છે.

મંત્રે મજાનું પરિણામ સમ્પૂર્ણ રાજામાં આવી છે,

મંત્ર વડે ઉપયોગની શુદ્ધિ થાય છે તથા

આત્માના રાજા - દર્શન ગુણ નિર્મલ થાય છે.

સલકુદ્દલ ફલમાં વિદિપત્ ધ્યાન શરવત્ શં થય ?
મંમરાવ ચાલેના અભિધેય શુદ્ધ સ્ફુટિક સમાન નિર્મલ
પ્રથમ પરમેષી ક્ષ અરિંત પરમાત્માનું
સલકુદ્દલ ફલમાં વિદિપત્ ધ્યાન મચ્છું, ત્ત્ત્ત્ત્...

(૧) ધ્યાનાલેશ ઉત્પન્ન થાય છે.

(૨) 'સોડલં - સોડલં' એવો સલવ આલમ પ્રાપ્ત થાય છે.

(૩) સ્વાત્મા - પરમાત્મા વચ્ચેના ભેદના વિષયની
સર્વ શંકાઓ વિભાન થાય છે.

(૪) આત્મા - પરમાત્મા વચ્ચેના અભેદનું
અત્યંત સ્પષ્ટ - નિર્હિપાત્મક રાણ થાય છે.

'ૐ અઈ નમઃ ।' એ આત્મસ્પર્શ પ્રાપ્તો મંમ છે.
આ મંમના ભાવપૂર્વક સ્પર્શથી દ્વંદ્વભાવપૂર્ણ થાય છે.

'અઈ = આત્માનમઃ ।'

તું આત્માનું બહુમાનપૂર્વક સ્પર્શ મરું છું.

જેહો આત્માને ન જાણે,

તેનું સમગ્ર વિષયને જાણું, એ ન જાણ્યા બરાબર છે.

જાલના જો પ્રકાર છે: શબ્દજાલ અને પરજાલ.

શબ્દજાલને જાહાને, તેને સીધાંગાને,

પરજાલને પાખણું, એ ધુકુક્રિયામણું લખે છે.

શબ્દજાલને 'પરાવહુતી' કહેવામાં આવે છે. એમાંથી જ અનુષ્ટુપ પદ્યંતી, મધ્યમા અને વૈષ્ણવી ઉત્પન્ન થાય છે.

સૌંદર્યશાસ્ત્રના મુજબ 'શબ્દજાલ' સરલ ગાદ.

'અ' જેના આદિમાં તથા 'હ' જેના અંતે છે,

તે માતૃશબ્દ પછી શબ્દજાલ છે, જેનું જાણ 'અહીં' છે.

સ્ત્રીના વહુને આદિ અને ગાદરૂપ શબ્દજાલ તે આધાર છે.

આદિપાલક કૃત અંશના ત્યાગથી

આધારપાલક પરમાકૃતની રિતિ થાય છે.

અહીં સરલ ધર્મ+અવૃત્તી.

જેનું જાણમાં અવૃત્તી શાસ્ત્રી રહે છે, તેનું

અહીં તત્ત્વમાં સમગ્ર ધર્મ+અવૃત્તી શાસ્ત્રરૂપે રહેલું છે.

સ્ત્રીરૂપે તે અહીં અણુ જે શાસ્ત્રપદ્યને તે જ અગત્ય છે,

જે શબ્દ પ્રતિચરણને જાણીને આત્મતત્ત્વનામ પ્રાપ્ત છે.

‘આર્ણવ્ય’ એટલે આર્ણ તત્વના પાંચ મૂલ્યો:

શિવ, શાંતિ, ગુણિ, પુણિ અને સ્વસ્તિ - આ પાંચ મૂલ્યોના મૂલ્ય શાસ્ત્ર આર્ણના આર્ણવ્યમાં રહેલા છે. આર્ણવ્ય જ યોગ - ક્રોધકારક શાસ્ત્રનો મહાધોધ છે. ઈતરો light of kindness કે માયાળુ પ્રકારના મુલ્ય છે.

આર્ણવ્યના શુભ અહુઓનો ધોધ સતત વધી મરતો લીધ છે, પરંતુ જ્યારે તેના અસર વાહાંડ ઉપર યોધા થવા લાગે, ત્યારે યોગ - ક્રોધકારક મોધ લવસ્થ મેવળી - તર્કકર મેવળી ઉત્પન્ન થાય છે.

વિવિધ પ્રકારના મૂલ્ય મંમો શાસ્ત્રોમાં મધીં છે,

તેમાંના મૂખ્ય પાંચ પ્રકારના મંમોનું મૂલ્ય:

- (૧) શાંતિમંમ ઉપસ્થિત મધીં અને ઉપદ્રવોધ રહે છે.
- (૨) ગુણિમંમ મળના મનોરથો મૂહી કરે છે.
- (૩) પુણિમંમ શાંતિ મિત્રમાં ઉત્કાલ પ્રેરે છે.
- (૪) સ્વસ્તિમંમ સાર્થમોનું યોગ તથા ક્રોધ કરે છે.
- (૫) શિવમંમ સાર્થમોના અશુભનું મિવામૂહા કરે છે.

નિર્દિષ્ટ સંદિગ્ પશંતી અવસ્થામાં લીધે છે, જે
જિંદુસ્થાનમાં પ્રાપ્ત થાય છે. મંત્રના નિર્ગુહ, નિષ્ફલ,
સૂક્ષ્મ અવસ્થાઓનો પ્રારંભ જિંદુસ્થાનકે જ થાય છે.
જિંદુનું સ્થાન આરાયત્ત યા ભૂમધમાં છે.

વિદર્શ = અદિષ્ટ. સંદિગ્ = પશંતી.

તેમાં ઇષ્ટદેવતાના સ્વરૂપ અભેદ સંધાઈ લીધે છે,
તેને તેને ન્શીતિરૂપ પણ કહે છે.

તે મંત્રના શબ્દરૂપ, દ્રવ્ય, દીર્ઘ, પ્લુતાદિ અવસ્થાઓને
પર છે અને જિંદુસ્થાનમાં મંત્રનો પ્રવેશ થતાં જ
રાગ - કૃષ ઘટે, મનઃપ્રસાદ વધે, ન્શીતિરૂપતા આવી.
તે મંત્રદેવતાના સ્વરૂપને ઘણું ઘણું યોગ્ય રીતે કરે છે.
સ્વકીય પ્રકાશને દ્યોતમાન લેવકે દેવતારૂપ કરવાય છે.

અર્થે અક્ષર સર્વ વ્યુદ્ધિ છે.

તેનું પદસ્થ આલંબન લેતાં શબ્દનું નેદ્યે. એક જ અર્થે
શબ્દને ક્રુત, શિન્ના, ભાવનાવાળાં સુસાત અને
સુપ્રકૃત કરવામાં આવી, તે પ્રોક્ષકતનાં રૂપ આપે છે.

निर्बीजमकरं नास्ति नास्ति मूलमनीषदं ।

निर्धना पृथ्वा नास्ति आम्नायाः खलु दुर्लभाः ॥

अक्षरिः दरेते अक्षर मंसजानस्वरूप लीय छे, दरेते मूलीया
मौषधी रचद्विप लीय छ, पृथ्वाणा दरेते स्थाने धन
ररेलुं लीय छे, माम तेनो आम्नाय दुर्लल लीय छे.

‘आम्नाय’ खेरले ते ते वस्तुनुं प्रहृ राल.

फोर् लुम्नाप्रानि, फोर् शत्रुनाश, फोर् विद्यासिद्धि, तो

फोर् मंसो फामहू ते वशातरहू पाटे लीय छे.

मंसनाप फरतां इम न मले ते दिगजे मले, त्यारे
परीतली लूल फजुल गलीं फरतां मंसने दूषित इरावपी,
ते योर फेरपालने इंते तेकी न्याय छे.

मंससाधना फरनादे शेनो शेनो त्याग फरवो भेधये?

फाम, शौध, लील, मध, माया, फपट, स्वाध तदी शृंगार

इपी त वस्तुनो त्याग फरवो भेधये.

फौतुफ अन्त स्त्रासंगने छेडीने मन - वधन - फायानी

अत्राग्रतापूर्वते मंस लहवी, परंतु अर्द्धा पलेनां भेधये.

‘મન - મંત્ર - મહુ એ માતાનો વ્યાપાર છે’
અથવા સમગ્ર હો એ ત્રીણી સૈકાઈ સમ્પદ થાય છે.
એ સમગ્ર માટે જાદ અંતરાત્મભાવ રૂપી ગરૂ અને
પરમાત્મભાવ રૂપી દૈવ - જંગેનું સ્વરૂપ પ્રગટ થાય છે.

ગરૂ, મંત્ર, દૈવતા, માતા, મન અને મહુનેનું
સંપ્રદાયાત્મક આત્મચાલનું કારણ જન્મે છે.

આ ભાવનાને તાત્પર્ય વિદર્શ કરવાય છે,

તદ્ મંત્રચેતન્ય શાશ્વતઃ પ્રકટે છે.

જે મંત્રો નિમ્બ અને પવિત્ર ન હોય,

તે સ્વચ્છ પ્રકારે સિદ્ધિ થતી નહીં.

By mantra jaap, we obtain Grace.
It isn't by the endeavour but by grace.
This grace can be secured only by the
worship, which is પરંપરા સીધો of the
attainment of life's highest goal.

મંત્રમાં જે નિષ્કલ્પતા-પદિત્વતા આવે છે, તે સુમુનિઓમાં
રહેલ સર્વે પ્રહિલ્કલ્પના વિશેષ શાસ્ત્રી આવે છે.
 આવા સુમુનિઓના મુખમાંથી નીકળેલા મંત્રો અત્યંત
 વર્ધવાળા, નિષ્કલ્પ, પદિત્વ અને સર્વ સિદ્ધિપ્રદ હોય છે.
 જેમ મંત્રના દેષા મુનિઓ રત્નેગુણ - તમોગુણ રહિત,
 સત્ત્વગુણી હોય છે, તેમ સર્વત્ર પશુ સત્ત્વગુણી હોય,
 તો તેને મંત્ર અલ્પતામાં ફૂલે છે.

સર્વ જ્ઞાને વિષે તત્ત્વના જાહુકાર પુરુષને શ્રેષ્ઠ માટે છે.
મંત્રપ્રદાતા ગરુ અને સર્વત્ર જો તત્ત્વના જાહુકાર હોય,
તો મંત્ર શાસ્ત્રપણે ફૂલે છે.

મંત્રનું અંતર્બલ્પરૂપ જ્ઞાન કરવાની રીતે થયે છે અને
 તે પરતત્ત્વ પ્રાપ્તિનો ઉપાય છે, તેમ તે પરમાત્મા જ છે,
 જેઓ ઉપેક્ષપદના જેવો ઉપાયરૂપ મંત્રરૂપે સ્ફુરિત થયાં છે.
 જપ એ વાચ્યરૂપ દેવતાના વાચ્યરૂપ મંત્રનું ઉચ્ચારણ છે.
 પદ પઠતાની સ્ફુલ અવસ્થામાંથી નીકળીને જ્યારે સૂક્ષ્મ
 અવસ્થાને પામે, ત્યારે તે જ દેવતાસ્વરૂપ બની જાય છે.

મંત્રર્થતન્યનું પ્રાગરૂપ કયું છે ?

મંત્ર શબ્દને ર્થતન્યના પ્રવાહમાં લખે, ત્યારે અથવા
મંત્રનો વહુભાવ - અકરભાવ દૂર થવાં પછી જ
શાસ્ત્રનું શિવ સાથે-પરમાત્મ સાથે અનુસંધાન થાય છે.

આ રીતે શાસ્ત્રનું શિવ સાથે સમન્વિત થવું,
તે મંત્રર્થતન્યનું પ્રાગરૂપ છે.

કોમ જાનર પડે તે મંત્રર્થતન્ય પ્રગટ થયું ?

પુદ્ગલ પરિપ્રહા લીચન અને રીપાંચાંચિત વપુ - એ
ભાવ પછી મંત્રર્થતન્ય પ્રગટ થવાંના બાધ ચિહ્નો છે.
આ રીતે મંત્રર્થતન્ય પ્રગટે, ત્યારે સાદૃષ્ટ પાતે
મંત્રમય - અકર - પદ - શાસ્ત્રરૂપ જાની ભવ્ય છે.

મંત્ર = અધ્યાત્મના શિખર ઉપર પરીચવાની ભાષી.

તોય ઉપર પરીચ્યા પછી ભાષીની જટુર નહીં.

મંત્ર શબ્દ - મન - મધુ સાથે ગાઠ સંબંધ ધરાવે છે.

મંત્રદેવતાના રૂપરૂપચિન્તાને 'મંત્રાર્થ' કહેવાય છે.

મંત્રના સાથે સાદૃષ્ટનો અભેદ તે મંત્રાર્થના પ્રાપ્તિ છે.

મંત્રર્થતન્યના પ્રાપ્તિ કઈ રીતે ?

મંત્રદેવતાનું અર્ભદ ચિંતન એ મંત્રાર્થના પ્રાપ્તિ છે. આ અર્ભદ ચિંતન ચાલુ રહેતાં મંત્રનો પ્રત્યેક વ્યંજ્ઞર્થતન્યપદ જ્ઞે છે, જે સાધકના ર્થતન્યમાં લખી જતાં મંત્રર્થતન્ય પ્રાપ્ત થાય છે. મંત્રર્થતન્યનું પ્રગટ્યું જ સિદ્ધિનું મૂલ છે. તેનાથી પછી સર્વ ઈચ્છિત કાર્યો થવા લાગે છે.

મંત્રોનો સંજ્ઞે મન્ત્રશાસ્ત્ર સાર્થ છે,

મન્ત્રશાસ્ત્ર સ્થિતિ મિત્તામાં રહે છે.

સ્ત્રો- તપોમલ નાશક મિત્તામાં સત્ત્વગુણ ઉદય પામે છે. સ્થિતિ મિત્તાવાળાને જ સર્વ પ્રશસ્ત સિદ્ધિઓ વરે છે. જપ આદિ કરતા પદ - મર્થ - શાન્દની શુદ્ધિ થાય છે. તે શુદ્ધે થાય, ત્યારે મધ્યમાદિ દિવે વલ્લુઓમાં પરિહારે. મંત્ર પદ્ય પદ જે સમ્પૂર્ણ શુદ્ધ કરાય, તો તેના પ્રભાવે ધ્યાતાને સિદ્ધિઓ વરે છે. મંત્ર જ શાન્દને સારી રીતે જાણવા કૃત - ચિંતા - ભાવનાની જરૂર છે, તેવી સમ્પૂર્ણ પ્રયોગ કરવા બાબત ઘણા સાધકો જોઈએ.

મંમર્થતન્ય ત્યારે પ્રગટ્યું ગણાય ?

મંમર્થતન્ય = સપ્સુખ્ય (પરા) ગાદશાક્તનો આદિભવ્ય.

‘ૐ ઝઈ’ આદિ સત્ય મંમો સંત્ર લાગ્યું

દેહ - ગર્હ - આત્માનું સંસ્કરણ સંધાવે છે, જાણ લાગ્યું
આત્માના સંસ્કરણ મંમ - મન - સપ્સુખ્ય સંસ્કરણ સંધાવણે
સંતે મન પડે ન દેહ, સપ્સુ પડે ન ગર્હ અને
મંમ દ્વારા આત્મા પડે ન તે જન્મેથી અભિવ્યજ્ઞ
પ્રતીત થયે છે, ત્યારે મંમર્થતન્ય પ્રગટ્યું ગણાય છે.

મંમદીક્ષા એ આધ્યત્મિક જન્મ છે.

દુન્યવ મરુ તે આધ્યત્મિક જન્મ.

ગામસ્પરહ્યું પ્રેમ ઉદ્ભવે છે, પ્રેમમાંથી ભક્તિ,
ભક્તિમાંથી ભવ્ય અને ભવ્ય એ સમાધિમાં પરિહર્યું છે.

સાક્ષાત્કાર એ ધ્યાનનું સંતિમ રૂપ છે.

જગત એ જ્ઞાનનો પાર્શ્વિક દેખાય છે.

મંમ વડે મનનું જાતિમૂળ વલણ રીતિને

મનને સંતમૂળ મૂલ્યનું માર્ગ થાય છે.

મંત્રનું ઉચ્ચારણ જેટલું સૂક્ષ્મ, તેટલા શાસ્ત્ર વધારે.

મંત્રના હરફ ઉચ્ચારણ ૮ જિંદગી,
દીર્ઘ ઉચ્ચારણ ૧૨ જિંદગી અને પુત્ર ઉચ્ચારણ
પ્રહરંધ્રના ૧૬ જિંદગી પ્તાપિત થવ્યુ છે.

તેને 'અમૃતરૂપ' પણ કહે છે.

મંત્ર અને મન સંત્ર થવા જોઈએ, તે વિદિ છે.

૨૬ સેકન્ડાને 'મંત્રર્થતન્યનો આદિર્ભાવ' કહે છે.

શુદ્ધ પ્રતીતિ અર્થમાં અને વિશ્વાસ ભક્તિ અર્થમાં છે.

શુદ્ધ Subjective અને વિશ્વાસ Objective છે.

અરાબની અને અશુદ્ધાણને

કોઈ મલાન વસ્તુની પ્રાપ્તિ થતી નથી.

સંત્ર વરદાન ક્યું માંગવું ?

ભગવાનનું નામ કોગરૂપકારક થવ્યુ છે.

ભાષાભાસકે મનના વિષય - વાસના હુકમ થવ્યુ છે.

વરદાન માંગવું હીય, તો સંત્ર જ માંગવું કે:

'આપના નામનો મને કદી પણ વિચરેલ ન થાયો.'

મંત્રાશુભા પ્રાપ્તિ થયાં પછી મંત્રર્થતન્યના પુરુષાર્થ ક્ષત્રી
મંત્રર્થતન્ય પ્રાપ્ત થયાં પછી જ સંતોષ માનવી બેઠ્યો.

માનવજીવનમાં અત્યંત મહત્વના જે વસ્તુ:

મંત્રના શક્તિ અને ઉદાર શિવ સંપત્તિ.

મંત્રર્થતન્યના વિશિષ્ટ પ્રક્રિયા એટલે...

મંત્રનું ર્થતન્યના અધિષ્ઠિત પ્રવાહમાં બેસાઈ જવું.

ત્યારે પશ્ચિમ અધુ અને દેહમાં રીપાંચ અનુભવાય છે,

તેથી મંત્રર્થતન્ય પ્રગટ થયાં અનુમાન કરી શકાય છે.

પ્રજ્વળું શરીર પાર્થિવ છે તથા મન દૈવા છે. એ રીતે

પાર્થિવ અને દૈવા તત્ત્વનો અદ્ભુત સંબંધ થઈ જાય છે.

ફોલોપી દૈવા વસ્તુનો જે વધારા ઉપયોગ થાય,

તો તેનાથી અધિકત્વ થાયે કરી શકાય છે.

મંત્રનો એક અર્થ suggestion સૂચન પણ થાય,

જેના વારંવાર પ્રયોગથી આંતરમન ઉપર અસર પડીયે.

જેનું વારંવાર મન કરવાથી વિવિધ લક્ષણે રૂઠિલા થાય,

તેવા દેવાધિષ્ઠિત વિશિષ્ટ શબ્દરચનાઓ 'મંત્ર' છે.

મંત્રર્થતન્ય એટલે...

મંત્રનો અર્થ અને મંત્રદેવતાની અનુભૂતિનું એકીકરણ.

મંત્રના પાંચ અવાજોનો ભેદ

- (૧) પુલ્લિંગા, સ્ત્રાલિંગા, ગપુંસકલિંગા.
- (૨) શિષ્ટ, સાર્થ, સુશિષ્ટ, અરિમંત્ર.
- (૩) પિંડ, ઈર્તરા, જાજ અને માલામંત્ર.
- (૪) સાત્ત્વિક, રાજસ અને તામસમંત્ર.
- (૫) શાબ્દ અને ડાબરમંત્ર.

મંત્રજપના ક્રિયા માનસિક્ત રીતે, પ્રધ્વરાત્રિના સમયે
ગદીના તટ સપાપે, ચદિત્ર - નિર્ભગ સ્થાને, ઉપરાંત
ગ્રાહ્યુના દિવસે અથવા દિવાળી પર્વે થવા જોઈએ.

એક શ્વાસમાં દેવાયુ અને ગરજાયુનો જંદ
ફોરપણુ શ્વાસુ ડુહુય - પાપરહિત લીતો ગંદ.

૧ શ્વાસમાં ૨૪૫૪૦૮ ઈ/૪ પલ્કીપદનો જંદ.

૮ શ્વાસમાં ૧૯૬૩૨૬૭ પલ્કીપદનો જંદ.

૨૫ શ્વાસમાં ૬૧૩૫૨૧૦ પલ્કીપદસાધિતનો જંદ.

‘મંત્રર્થતન્યના પ્રાપ્તિ’ સંદર્ભ શું ?

મંત્ર એ સૂક્ષ્મશરીર છે અને તેમાં વાસના સક્રિય શક્તિનો અંશ રહેતો છે, તે પરશરીર છે.

દેવતાના પૂજન વડે ભક્તિની સલિવ્યક્તિ થાય છે અને તેમ સંપત્તિ સંધાનન વધે છે.

મંત્રાક્રીડાનું હૃદયદેશ સથવા અંતઃસૃષ્ટિમાં પ્રવેશ થવું, તેમજ જન્મ - જન્માંતરોય પાપોનું પ્રકાલન, ભક્તિ તથા સ્વાભાવિક ઉદય અને જે સુષુપ્ત યોગશક્તિ ભગ્વાન થાય, તેને ‘મંત્રર્થતન્યના પ્રાપ્તિ’ કહેવાય છે.

શબ્દવ્રત કરા પરવ્રતના પ્રાપ્તિ

શબ્દવ્રત રૂપ સર્વે તો વિશ્વવૃષ્ટિની ગાલિમાં છે. યોગી વૃષ્ટિ ગાલિમાં ‘અર્થ’ના ધ્યાનનો પ્રારંભ કરે છે, તેમજ જ નાદનું ઉત્પાન થાય છે અને તે સર્વતન્ય શક્તિરૂપ છે. એ નાદવ્રત કરા પ્રવેશના માર્ગે થઈને જ્યારે સ્વસ્વાભાવિક પરીણામ, ત્યારે પરવ્રતના પ્રાપ્તિ થાય સક્રિય સર્વત કરા શિલ્પનો સ્વસ્વાભાવિક થાય.

ર્થતન્યમંત્ર અથવા શિદ્ધમંત્ર

સસિદુનિચીએ મળા શીને જે મંત્ર વડે
મહારામથક પ્રાપ્ત કરું અને ગરુડવને પામ્યાં,
તે ઈતન્યમંત્ર અથવા શિદ્ધમંત્ર કહેવાય.

સુપુત્ર સાંતરશાસ્ત્રને જગાડે, તે ઈતન્યમંત્ર.

અથવા મંત્ર ગુરુત કૃપા આપે છે.

મંત્ર એ ઈતન્ય જ છે, જડ નહીં.

મંત્ર એ ભગવાનનું જ સ્વરૂપ છે.

‘મંત્રો મદ્યુઃ ।’ ગાથ અને ગાથા સંક્ર જ છે.

‘ચિત્તમંત્ર’ કહેને કહેવાય ?

મંત્રપ્રદાતાને જે મંત્ર કૃષ્ટી લીધે,

તે મંત્ર ‘ચિત્તમંત્ર’ કહેવાય.

પ્રથમ મંત્રદેશા સસિને અને મંત્રપ્રદાતા ગરુડને
જે મંત્ર કૃષ્ટી છે અને તે મંત્ર બાળને આપે છે,

તો તે મંત્ર ‘ચિત્તમંત્ર’ કહેવાય છે.

મંત્રર્થતન્યેનુ પુત્ર મંત્ર, તે ‘ચિત્તમંત્ર’ છે.

મંત્રર્થતન્ય = પ્રાહુપદ્ય ગાદશાસ્ત્રનો આદિર્ભાવ.

શબ્દોને અનુસાર યોગના પ્રગટ, ચતુર્થો ધ્યય.
ગવ્યાર ગહુતાં શરાર રીપાંચિત, મુખ પ્રકુલિત - હૃદય
વિષ્વવર ધ્યું ભેદ્યે, તો મંત્રર્થતન્ય પ્રગટ ધ્યું ગહુપદ્ય.

ઉત્તમા અવસ્થામાં મન, મામા અધવા
જાલ, દિશા વગેરે મથું જ નકર. તે પરમાનંદના ભૂમિ છે.
મંત્રનું ર્થતન્ય પ્રગટાવવા માટે પુરુષ્યરહુદિની જરૂર છે.
ગાદ એ પરાવહુમીનું પ્રકટ સ્વરૂપ છે. પશ્યન્તી, મધ્યમા
અને વૈષ્ણવી એ ગાદના જ ભિન્ન-ભિન્ન અવસ્થા છે.

જેહ પહુ મંત્રને અનાલતપુષ્પા મરવી રીય,
તેહ સ્તિગ્રાતાપૂર્વક લક્ષ્મીગાના સાર્થના મરવી ભેદ્યે.
શાસ્ત્રના આ ગગરહુને 'મંત્રર્થતન્ય' મરે છે.

ધનનું રકુહા નેમ તીભેરકી,
તનનું રકુહા ધરકી, તેમ મનનું રકુહા મંત્રકી ધરકી છે.
નેમ ધન-તનનું મરલે સમભાવ છે, તેમ મનનું પહુ સાયું
મરલે સમભાવ તો મંત્રનું પહુ મરમરલે લક્ષ્મીમાં આવે.

मंत्रार्थं मंत्रार्थतन्त्रं यो न जानाति तत्फलः ।

शतलक्षप्रजाप्तोऽपि तस्य मंत्रो न सिध्यति ॥

सबहु न खेपाई हरे नैम मार्य करवाने अशक्त छे,
तेम सबहुशाक्तनो उद्देजोध न खपाई सेंफडी पुरष्यरहो
करवा छतां मंत्रमाप करि सिद्धिनो लाल मपतो नई.
सबहुशाक्ताई नैम पृथमभक्तिमां यिन्मय भक्तिनां दशनि
धर शो छे, तेम मंत्रार्थतन्त्र प्रगटवाई अरुरी यिन्मय
जानीने स्वरचरुपनो अनुभव कराववा समर्थ नाउटे छे.

मंत्रार्थतन्त्रं गूढ रस्य

वक्षुनो मन सार्थ, मनो व्यक्तिगत सबहुनी सार्थ
मने व्यक्तिगत सबहुनो समधि सबहु सार्थ संजंघ छे.
सबहुई मनो - मनो निरीधई सबहुनो निरीध धय.
सबहु मने मनो निरीध खपाई मंत्रार्थतन्त्र प्रगटे छे.
Sound octave = (स्वरानो समूह = अनादतनाद.

परम लय तर्कनी पुनः पुनः लयना शरणी,

ते आन्तरनय अथवा नादनी प्रकटावस्था छे.

મંમના શબ્દોમાં સપ્સુનો વિનિયોગ થતાં
પ્ત અને લુક્ષિં સપ્સુતપ્પમાં રૂપાંતર થયું છે.
 શ્વારુ - પ્રશ્વારુ પ્તના જ ક્રિયારૂપ પ્તના જતાં
 પ્તનાં સંતલ્પ - વિત્ત્ત્ત શાપા ભય છે તથા
 પ્ત, મંમ અને સપ્સુ ત્રણેના સૈકાનો અગ્રભવ થયું છે.
 આલ્પ સપ્સુ અને આલ્પ ધ્વનિ
 અજાલ્પ સપ્સુ અને અજાલ્પ ધ્વનિમાં લીન થતાં
 આલ્પશાક્ત આલિર્ભૂત થયું છે અને તેમ થતાં
 મંમદેવત્ત અને મંમસાધ્ત વચ્ચે ભેદનો ઈદ થયું છે.
 તાલ્પિત્ત મંમદેવત્ત આલ્પગત પરા - પશ્ચંતી છે અને
 તે શાક્ત જ સાધ્તના યોગ - ક્ષેપ તરે છે.
 શ્વાસોચ્ચ્વાસમાં સંવાદિતા પ્રગટે પછી તાદાત્મ્યે થયું
 અને પૂના, જપ, ધ્યાન વગેરે સપ્સુવંતા જન્મે છે.
તે સંપદપૂર્વત્ત શ્વાસોચ્ચ્વાસના સ્વર્થ
મંમજપને ઈરવમાં આવે, તો તાદાત્મ્યે સધ્ધાય,
રસાગુભૂતિ પ્રગટે અને મંમર્થતન્યના કાંભી થયું.

મંત્રનો શાબ્દિક અર્થ ઇષ્ટદેવતા પરમ સ્મૃતિ છે.
પાંત્રિકા = દેવ - ગુરુ - આત્માની એકતા અને તેનું ભાન,
જે મંત્રના પુનઃ પુનઃ રટણથી ભાગ્યવાન થાય છે, તેથી
રાગા-કૃષ્ણનો વિભવ અને ચિત્તની સમાધિ સિદ્ધિ થાય છે.

‘મંત્રર્થતન્વ્ય’ તેને કહેવાય...

જે જ્યાં દેવ - ગુરુ - આત્માની એકતાનો અભ્યુભવ થાય.
એ એકતામાં જ શાંતિ, સુખ અને અખંડ રહેલા છે.

એવા એકતા સિદ્ધિ મળી,

એ જ મંત્રસાધનાનું મુખ્ય લક્ષ્ય છે.

સાચા મંત્રો મંત્ર, સંપૂર્ણ મંત્રો મંત્રિ અને
અભ્યાસ મંત્રો વિદ્યા અવશ્યે ભાગ્ય કરે છે.

મંત્રનો અર્થ દેવતા અને ગુરુ સ્વયં સંબંધ રાખે છે,
એ રીતે દેવતા, ગુરુ અને મંત્રની એકતા સાધવાથી
મંત્રર્થતન્વ્ય પ્રગટે છે અને પર્યેષ્ટ ફળની સિદ્ધિ થાય છે.
દેવતા અને ગુરુનો સંબંધ સત્ત્વ બુદ્ધિ સ્વયં છે,
તેથી મંત્રર્થતન્વ્ય વિશ્વવ્યાપી બને છે.

મંત્રનો અર્થ સંદર્ભ મંત્રવાચક દેવતાનું સ્વરૂપ અને
લાવાળ સંદર્ભ અભેદ ચિન્તા.

અર્થ અનેક પ્રકારનાં છે : શબ્દાર્થ - લાવાળ - સંપ્રદાયાર્થ
તથા નિગૂઢાર્થ એટલે કે ગૂઢ અને તાત્પર્ય અર્થ કે
'મંત્ર અર્થ મંત્રદેવતા સંત જ છે' એવા અભેદબુદ્ધિ.

'મંત્રાર્થો દેવતારૂપચિન્તાનં પરમેશ્વરિ ।

વાચ્યવાચક માલેનાસ્ત્રેદી મંત્રદેવતાયોઃ' ॥૧॥

અર્થત્વિઃ મંત્રદેવતાના સ્વરૂપચિન્તાનને 'મંત્રાર્થ' કહેવાય છે.

મંત્રના અક્ષરો અર્થ જ મંત્રદેવતાનું સ્વરૂપ છે.

લાવાળ અને સંપ્રદાયાર્થના પ્રાપ્તિ પદ્ધતિ જ નિગૂઢાર્થના

પ્રાપ્તિ થાય છે. મંત્રનો અર્થુભાવ દૂર થતાં તે શાસ્ત્રરૂપે

યા દેવતારૂપે ભારે છે. ચેતન્યનો મલાપ્રવાલ અંદર ચાલી

રહ્યે છે, તેના કારણે મંત્ર અને મંત્રદેવતા ભેદાર્થ બન્ય

છે. ચેતન્યમાં મંત્રનું સમાર્થ બધું, તેને મંત્રચેતન્ય કહે છે.

વાચકની કારણે અભેદ ચિન્તા, તે મંત્રાર્થ છે.

વાચકની કારણે અભેદ ચિન્તા, તે મંત્રચેતન્ય છે.

* गामाकृतिद्वयेभावैः, पुनतस्त्रिजगज्जगत् ।
 क्षेत्रे काले च सर्वस्मिन् अर्हतः समुपास्महे ॥१॥
 परमेष्ठि षाण्णकारो 'अरहं' तिष्ठि अकस्वरोहि जे सरहि ।
 ते लंघिये सव्यभवा रिद्धिरिद्धिजुधा हुंति ॥२॥

- श्री हेमचंद्रायार्थ - तेरसु भेदे नवकार पडलं

- * अहं स्वं परंयति सौष्ठ्र योगीन्द्रः ।
- * स्मर जिणपतिकल्पं मन्त्रराजं यतीन्द्र ! ।
 अर्हं मेरुध्यातुस्तत्तद्भवसिद्धिसाम्राज्येध ।
- * मन्त्रराजसमुद्भूताऽनाहत - स्थितयेतसः ।
 सिद्धन्ति सिद्धयः सर्वे अपिपाद्याः स्वयं यतेः ॥
 (अहं) मन्त्रतनुः जिणपतिः साक्षात् ।
- * अकारादि इकारान्ता प्रसिद्धा सिद्धिपाटुका ।
 दुर्गादौ च स्वयं प्राप्तेः सप्तभेदा महात्मना ॥
- * एकोकमकरं तस्यां तत्परूपं समाश्रितम् ।
 तत्राऽपि त्रीणि तस्यानि येषु तिष्ठति सर्ववित् ॥

- श्री जयसिंहसूरि विरचित धर्मोपदेशमाला

सरस्वती स्तुति

नमस्ते शारदादेवि काशीर पुरवासिनि ।
त्वाप्तं प्रार्थये नित्यं विद्यादानं प्रदेहि मे ॥



शुभ करी श्वेताम्बरी, मनःपर्देव प्रकारा ।
मनशक्ति साधार्थं से, सृजन करे आकारा ॥
शुभदा केवलराग से, करे जगत कल्पा ।
सृजन करे गति पंचमी, पाए पद निर्वाण ॥



सरस्वति ! नमस्तुभ्यं वन्दे ! कामस्वपिणि ।
विद्यारम्भं करिष्यामि सिद्धिर्भवतु मे सदा ॥



नमो भगवति ! हे सरस्वति ! वन्दे तव पददुर्गलम् ।
विद्यां बुद्धिं वितनु भारत, चित्तं कारय नम विमलम् ॥
वीणावादिनि शुभप्रतिदादिनि पुस्तकहस्ते देवगुते ।
वर्णरागं सुकलनिदानं सन्निहितं कुरु नम चिते ॥

सरस्वति महाभागो ! विद्यै ! कपललोचने ।
विल्वरूपे विशालाङ्गि विद्यां देहि नमोऽस्तु ते ॥

✽

सुवर्णा-शालिनी देवात् द्वादशांगी जिगोप्सवा ।
श्रुतदेवा सदा महामहेशां श्रुत - सम्पदम् ॥

✽

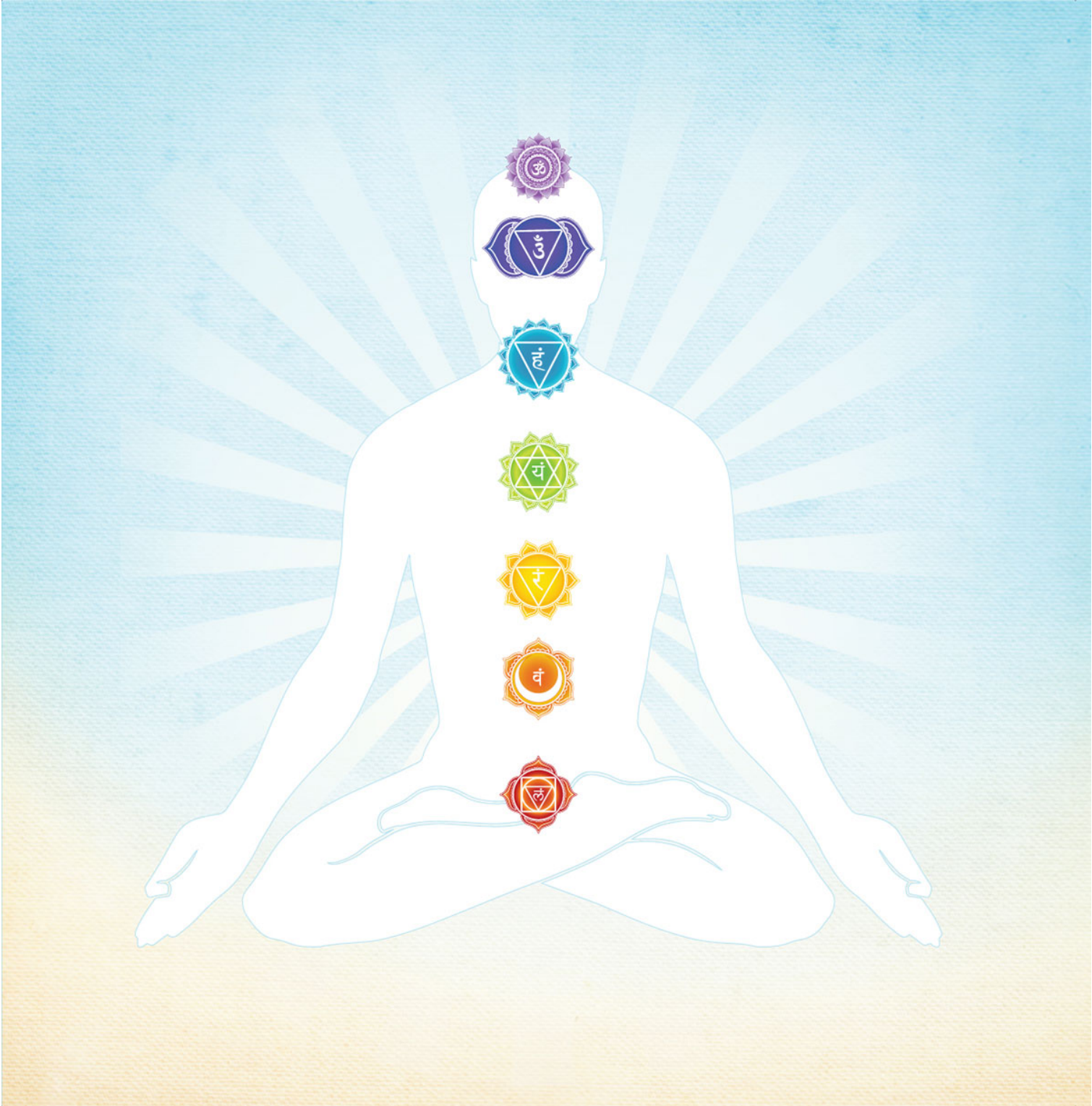
कपलदल विपुलजयना,
कपलपुष्पा कपल-गर्भ-सप्तगौरी ।
कपले स्थिता महावती,
देवात् श्रुतदेवता सार्वभौम ॥

✽

सरस्वती ! नमस्तुभ्यं, मुक्तिमुक्तिप्रदायिनि ।
त्वं विशानवती पूर्णा, आदा हि नम येतसि ॥

✽

शारदा शारदाभोजवदना वदनाम्बुजे ।
सर्वदा सर्वदाऽस्माकं सन्निधिं सन्निधिं क्रियेत् ॥





પૃથ્વીતત્ત્વનો રંગ લાલ છે.
 તેનું બીજ લં છે, તેનું ધ્યાન ઘરવાથી
 તેના ધ્યાન શરીર હલકું - ભાર પિનાનું લાગે છે.