

'હસ્તાક્ષરનું અક્ષયપાત્ર'નાં ૬૮ ગ્રંથોમાંથી ઉદ્ધૃત કરેલ

પરમ ભદ્રંકર અનાહત નાદનો મહિમા

॥ ૫ ॥



પ. પૂ. પંચાસ શ્રી ભદ્રંકરવિજયજી ગણિવર્ય

સંકલન : પંચાસ વજ્રસેનવિજય * આચાર્ય હેમપ્રભસૂરિ

અનાહત નાદ - નાદ - બિંદુ - કલા - કુંડલિની - સોહં

અગાલતાનું નામ્પર

નવપદના ફેરોમાં રહેલ અગાલ સૂચવે છે કે

નવપદમાંથી અગાલતામાં જ્યાં છે.

નવપદે સાર્વજનિક છે, જ્યારે અગાલ નિર્વિનય છે.

સંલક્ષ્યમાં ગણતાં માતૃકા - વર્ગીકૃતીમાંથી નવપદમાં

અને નવપદમાંથી અગાલતામાં આવવાનું છે.

લક્ષ્યપદે સાર્વજનિક છે, તેમાંથી અગાલતામાં આવવું સંલક્ષ્ય

ફોરપદે લક્ષ્યપદનું સ્પર્શ નાદ સુદ્યુ લઈ જવું જોઈએ.

લક્ષ્યપદના આલંબનમાં પ્રાપ્ત સ્પર્શ નાદ ફરતાં

અગાલતામાં અગાલતામાં અગાલતામાં

પરમ પૂજ્ય સકલાગમરહસ્યવેદી

આચાર્યદેવ શ્રીમદ્દિગ્વિજય દાનસૂરીશ્વરજી મહારાજના શિષ્યરત્ન

પરમ પૂજ્ય કર્મસાહિત્ય નિષ્ણાંત

આચાર્યદેવ શ્રીમદ્દિગ્વિજય પ્રેમસૂરીશ્વરજી મહારાજના શિષ્યરત્ન

પરમ પૂજ્ય કલિકાલકલ્પતરુ

આચાર્યદેવ શ્રીમદ્દિગ્વિજય રામચંદ્રસૂરીશ્વરજી મહારાજના શિષ્યરત્ન

પરમ પૂજ્ય અધ્યાત્મયોગી

પંચાસપ્રવરશ્રી ભદ્રંકરદિગ્વિજયજી ગણિવર્ય

॥ श्री शिवंकराय भद्रंकराय नमोनमः ॥
परम पूज्य पंन्यासश्री लट्टंकरविनयलु गणिवर्य महाराज



मयि तद्रूपं सोऽहं ।
परमात्मानुं इप भाशामां छे अने ते न हं छुं.

आगमन : संवत १९५९ ने भागशर सुद त्रीन (छ.स.१९०२)
उधर्वगमन : संवत २०३६ ने वैशाख सुद चौदस (छ.स.१९८०)

શ્રી શકુંભયા આહિનાથાય નમઃ



શ્રી ગીરનાથ્ય નેમીનાથાય નમઃ



શ્રી શંખેશ્વરા પાર્શ્વનાથાય નમઃ



આ QR Code ઉપર મોબાઈલથી સ્કેન કરતાં જ
આપને 'હસ્તાક્ષર થીમ સોંગ' સાંભળવા મળશે.



'હસ્તાક્ષરનું અક્ષયપાત્ર'નાં ૬૮ ગ્રંથોમાંથી ઉદ્ધૃત કરેલ

પરમ ભદ્રંકર અનાહત નાદનો મહિમા

॥ ૫ ॥



પ. પૂ. પંન્યાસ શ્રી ભદ્રંકરવિજયજી ગણિવર્ય

સંકલન : પંન્યાસ વજ્રસેનવિજય * આચાર્ય હેમપ્રભસૂરિ

અનાહત નાદ - નાદ - બિંદુ - કલા - કુંડલિની - સોહં

PARAM BHADRANKAR ANAHAT NAAD NO MAHIMA

Personal Diaries comprising of Divine thoughts regarding Anahat Naad
by Pujya Panyashshri Bhadrakar Vijayji Maharaj.

VOLUME - 5 / 7

Year 2024 • संवत् २०८० • 500 Copies / 120 Pages • For Private Circulation only.

PUBLISHER

© Shri Bhadrakar Gyandeepak Public Charitable Trust - Rajkot
team@mindfiesta.com

SPONSOR

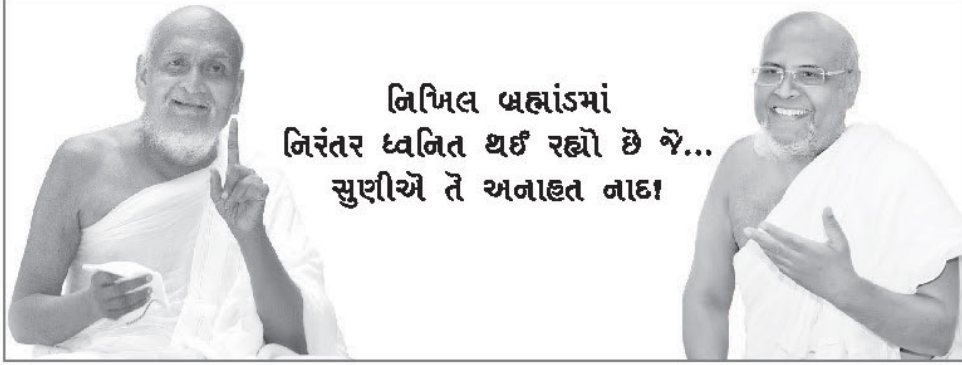
Smt. Jayaben Chunilal Dodhiya (Parasbhai)
Halar | London

ENHANCED & DESIGNED BY

Bharti Deepak Mehta
Fiesta Studios
Pattani Bldg., M.G.Road, Rajkot - 1.
bharti@mindfiesta.com
+91 98252 15500

eBOOKS AVAILABLE AT

 www.bhadrakar.com
 www.navkarday.com
 Amazon Kindle
 Telegram : HastaksharNuAkshayPatra



પૂજ્ય પંચ્યાસજી મહારાજની લેખિની કહે છે તેમ મંત્રો આત્માને તો ઉપકારક છે જ પણ સહયોગી એવા શરીરને ય ઉપકારક છે. જેમ શરીરના રોગ ઉપર મંત્રાક્ષરોની અસર થાય છે, તેમ અંતરના આનંદના શ્રોતને અનાહત નાદની અસર થાય છે.

જ્યારે સાધક અંતર્મુખ બને, ઈંદ્રિયો પોતાના ધર્મ છોડી દે, આંખો વડે દેખે નહીં, મુખ વડે બોલે કે ખાય નહીં, કાન વડે સાંભળે નહીં, બુદ્ધિ વડે વિચારે નહીં અર્થાત્ એનું મન, હૃદય, બુદ્ધિ વગેરે આત્મામાં વિલીન થઈ જાય, ત્યારે સાધકને આનંદ જ આનંદનો અનુભવ થાય છે. એ અવસ્થામાં એને વિશેષ નાદ સંભળાય છે, તે જ છે 'અનાહત નાદ'. યોગસાધનામાં આગળ વધતાં સૌ પ્રથમ સમુદ્ર-મેઘ ગર્જન, ભેરી-ઝલ્લરી-શંખ-મર્દલ-ઘંટા-કાહલ-કિંકીણી-વંશીનાદ અને છેલ્લે વીણા ઝંકારનો નાદ યોગસાધકને સુણાયે ચિત્તસ્થિર થતાં નાદશ્રવણ બંધ થઈ આત્મા સ્વરૂપલીન થઈ જાય છે. આવા આંતરસ્વરૂપને પ્રગટ કરનાર પૂજ્ય પંચ્યાસશ્રી ભદ્રંકરપિજયજી ગણિવર્યશ્રીનો, આ પદાર્થોનાં સંગ્રહને આપનાર આચાર્યશ્રી કુંદકુંદસૂરિજીનો તથા પંચ્યાસશ્રી વજ્રસેનપિજયજીનો ઉપકાર કદી વિસરાય તેમ નથી.

લંડનસ્થિત શ્રીજ્યાબેન ચુનીલાલ દોઢિયા પરિવારના પરમગુરૂભક્તશ્રી પારસભાઈની આંતર ગુરૂભક્તિ તથા સુશ્રાવકરત્ન શશીકાંતભાઈના પુત્રવધૂ ભાગ્યવંતા ભારતીબેન દિપકભાઈ મહેતાના ભાવસ્વરૂપને આ માટે યાદ કરવા જ રહે. આ. મનમોહનસૂરિ

દુમપ્રભ વિ.

અગાલત ગાદ કૌને કહેવાય ?

જ્યારે કોઈ સાધક સંતત્વ ધરે એ વધુ છે એકરિ ઇન્દ્રિય પીગણા ધર્મ છોડી દે, આંખો વડે દેખતો નહીં, શ્રુણ વડે જોતો કે જાતો નહીં, કાન વડે કંઈ સાંભળતો નહીં અને હૃદય વડે વિચારતો નહીં એવા એવું મન, હૃદય, હૃદય વગેરે જાદુ આત્મામાં વિલીન થઈ એ વધુ છે, ત્યારે તે સાધકને અગંદ જ અગંદનો અગુભવ થાય છે.

એ અવસ્થામાં એને વૈશ્વિક ગાદ સંભાવ્ય છે, તેને જ કૌગ - શાસ્ત્રાદિ 'અગાલત ગાદ' કહે છે. કાનના પડદાની શક્તિ વધુ ઊંચો અવાજ સંભાવતો નહીં, તે *Supersonic* કહેવાય છે.

કાનના પડદાની શક્તિ અત્ય અવાજે ય સંભાવતો નહીં, તેને *ultrasonic* કહેવાય છે.

સંસ્કૃતમાં પરા - પશંતીરૂપ માનસરૂપ એ ગાદ છે.
જિંદુ એ પરા ચૈતન્યશક્તિનું શિવાત્મકરુરૂપ અને
કાન એનો અંશવૈશ્વિક - જહા, વિષ્ણુ, મહેશ કૌ શક્તિ.

'અનાલત ગાદ' એટલે Sound octave.

ધ્વન્યાત્મક ગાદનો અનુભવ માત્ર ધૃતગીઓને લીધે છે.
જ્યારે ધૃતગીઓનો સ્વરુ સુષુપ્તમાં પ્રવેશ કરી અને
પૂર્ણાધારના ઉદર ઉઠે છે, ત્યારે અન્ય અનુભૂતિઓના
સાથે સાથે દિવે ગાદના પહુ અનુભૂતિ તેને થાય છે.
એના માગમાં જે મુખ્ય સ્થાન આવે છે, તેને 'ચક્ર' કહે છે.

પ્રત્યેક ચક્રમાં ગાદનું એક વ્યક્તિ રૂપ છે.

આ ગાદીને સાધુલિપિ રૂપે 'અનલદ' કે 'અનાલત' કહે છે.

પ્રહ્લવ = સુલકારમાં ગાદના સુક્ષ્મતા રૂપનો અનુભવ.

અલી સંપ્રસાત સમાધિના અસ્મિતા ભવિષ્ય રહે છે.

અસ્મિતા સમાધિમાં ધૃતગીઓ ઈશ્વર સંજ્ઞાલકાર કરી શકે છે.

એના ઉદર અસ્મિતાનો પહુ ભવ થાય પછી

અને સંપ્રસાત સમાધિનો ઉદય થતાં

જવ અને ઈશ્વરનો સુક્ષ્મ ભેદ પહુ રહેતો નથી.

જે ભવિષ્યમાં ઈશ્વરનો સંજ્ઞાલકાર થાય છે, તેના સાથે
સંબંધે લીવાના કારણે પ્રહ્લવ ઈશ્વરનો વાચક ગણાય છે,

અગાલત ગાદ એટલે શું ?

‘ગાડી-પવન-સંયોગ-પશ્ચિમ-વિકાસેન વહુક્લિરૂપતાડપિ
યોગાઃ સાર્થકિતું ન શક્યત इति भाषः ।’

મગ્નિ અને પવનના સંયોગથી જે ગાદ ઉત્પન્ન થાય,
તેને ‘અગાલત’ કહે છે, તે ગાદ ખિંદુનો ભેદક છે.
‘અ’ અને ‘હ’ અગાલત ધ્વન્યાલપક છે. બધાં વહુલો
‘હ’ રૂપ ગાદમાંથી જ ઉત્પન્ન થાય છે. બધાં વહુલોની
સહાય વિના ‘હ’ના ધ્વન્યુકા - ધ્વાન ધર્મ શકતાં નહીં.

અગાલત ગાદનું અધિષ્ઠાન સુષુપ્ત્વા ગાડી છે.

પૂર્ણધારમાં રહેલ અધોશાસ્ત્રી ઉલ્લિત ધર્મ
સપ્ત્યાલપક ઉદ્દેશાસ્ત્ર વડે ગાલિંદાદિ ગ્રન્થક્રમોને
ભેદતો તે અગાલત ગાદ પ્રાંતે વ્રહ્મરન્ધ્રમાં લીન થાય છે.
પ્રેરૂ પવતિના જેવ અત્યંત ઉચ્ચત લેપવર્ક સુષુપ્ત્વા
ગાડીને ‘પ્રેરૂ’ કહેવામાં આવે છે. તે ગાડીના અત્યંત
ઉચ્ચત ભાગમાં, જે વિવર છે, તેમાં સોપત્લા રૂપી
અમૃતજલ રહેલું છે, તેને ‘પ્રાણવ’ પણ કહે છે.

વિવર અથવા વ્રહ્મરન્ધ્રમાં

સત્પશાન પુટ્ટો આત્મતત્ત્વનો સ્વરૂપાર કરે છે. ઇન્દ્રિયોના વિષયો અને મનના સર્વ કષાયો તેમાં સુદૃઢ ન હોય તે જ્યાં સુદૃઢ યોગાનું મન અનાલત્ત ગાદમાં લીન થઈ શકે. તેનું અનુસંધાન ભૂમધમાં થાય છે. તે સૌને અનુભવાય છે પણ લક્ષિત વિરલને થાય છે. ગાદના ત્રણ પ્રકાર : ગાદ, ગાદાન્ત અને નિરોધિના.

ગાદના આ ત્રણ પ્રકાર રૂપવ્યાપ્ત છે.

ગાદ એ શાસ્ત્રાનું સૂક્ષ્મરૂપ છે, તેનાથી મંત્રના ઉત્પત્તિ થાય. વાચ્યને પ્રગટ થવાનું પ્રથમ સ્ફૂરણ, તે અર્ધચંદ્ર છે.

અર્ધચંદ્રનો નિવસન જિંદુમાં છે.

જિંદુ અને અર્ધચંદ્રનો નિવસન ઇશ્વારતત્ત્વમાં છે.

શબ્દજાલના ભિન્ન ભિન્ન ત્રણ શાસ્ત્રાઓ છે:

ઇચ્છા, ક્રિયા, શબ્દ અથવા સત્, રવર, તપર અથવા સ્વર, ચંદ્ર, મત્તિ અથવા જલ, વ્યક્તિ, મલેશ.

ઉત્પત્તિમાં પ્રકાશ અને વિવર મળીને તાર્ક કરે છે.

V. Samp.

ગાદ - જિંદ અને ફાનું રમ્પરીતરુ

પ્રથમ મોટેકે ગાદ સંભાલ્ય છે, તેમાં મનને સરવલે તે ગાદ ધાપે ધાપે ઝીહી થતો ભાય છે.

ત્યાર પછી સંત નાલ જિંદ દેખાય છે,

તે ચરુના સંદર લીધે છે પછુ જલાર દેખાય છે.

સાલ્યારુ ફરતાં ફરતાં તે ઝિન્ડુ ફાટે છે.

તેમાં સંત ચિન્મય ચિન્મલ પ્રગટ થાય છે.

અમાં ન સારીત્કારનો અનુભવ સમાધિનો છે. આ છે

ગાદ - જિંદ અને ફાનું રમ્પરીતરુ. - શ્રી મુક્તાનંદન

* મંત્ર એ વહીનો સમ્પલ છે.

હૃત્તિ એ આત્મિ રૂપ લેવલે યંત્રવરવરૂપ છે.

મંત્રનો ભાષ, યંત્રનું ધ્યાન અને તે જી વડે

છષ્ટના પૂના એ તંત્રનું સાર્થન છે.

નવ પ્રકારે ભક્તિ = પ્રથમના ત્રહુ ભક્તિ મંત્ર વડે થાય,

પછીના ત્રહુ હૃત્તિ કરા થાય છે અને છેલ્લા ત્રહુ

ભક્તિ સાર્થન પ્રભુના પૂર્વાપર અવસ્થા વડે થાય છે.

ગાદ - બિન્દુ - ઝા

30/9/1964

(૧) ગાદમાંથી બિન્દુના ઉત્પત્તિ થવા, તે સૃષ્ટિનો ઝા છે, ઝાટલ ઝે ઉત્પત્તિ થતો જીવ જલમાંથી ગાદમાં અને એ પછી જ સર્વ જીવ ગાદમાંથી બિન્દુમાં આવે છે.

આ સૃષ્ટિઝા નાચે મુજબ છે:

પરજલમાંથી ઉભળા, સપળા, વ્યાપિની, શાક્ત, ગાદાંત, ગાદ, નિરોધિના, અધ્યન્દ્ર, બિન્દુ, ઝ, ડ અને ઝા. આવી ઇત્યાદિ ઝા - એ ઝાંકારનું ઝાત્ત સ્વરૂપ છે. સંસ્કારઝા ઝા છે ઉભળા સુધી ઊંધા ઝામાં સપળા. (ગાદમાંથી બિન્દુની વાત પૂરી, તેથી બિન્દુમાંથી ઝાના વાત.)

(૨) બિન્દુમાંથી જે ઝા છે, તેમાં ઝાનો અર્થ જીવની ૩ અશુદ્ધ ઝાઓ લેવા. તે ઝાને ૫ ઝાઓ અનુષ્ટાપી ૫ (સુષુપ્તિ), ૩ (સ્વાપ્ન) અને ઝા (જાગૃત) છે. આવી ઝા = ઝાત્ત - અઝાત્ત ઝાંકારનો ૧ અંશ. બિન્દુથી સપળા સુધી અઝાત્ત ઝાંકાર, જ્યારે તે પૂર્વે ઝાત્ત ઝાંકાર છે.

બાજ અપેક્ષા એ છે ઝે:

આંદ પ્રકર રૂપી શુભ અને સર્વધરતિરૂપ સાધાધિક્ષના
સંબંધ નીચી સંબંધ ગાદ અને લય વચ્ચે છે.

લયક દેશધરતિ અને સર્વધરતિ સાધાધિક્ષનો લાભ થાય છે.

ત્યાં સુધી જે સખના છે, તે આંદ પ્રહિલ્લનરૂપ છે.

તેનું કૃપ ઉભના છે. તેમાં આંદ લાખનો સાર્જાલ્કાર છે.

ગાધમાં ખનનો લય થવાકી ગાદલ્લ પ્રગટે છે.

આ મિનખંડગાહિ મ્ત 'મુખારપાલ પ્રતિબોધ'માં

ગાદનું સુંદર સ્વરૂપ વહીવેલું છે.

કોગશાસ્ત્ર અલ્લ પ્રકારગાત વિદ્યા અને ખંચો

વિદ્યાપ્રવાદ પૂર્વગાત છે અને તે સાર્જાલ

સરસ્વતી દેવા ક્ષરા આ એમચંદ્રસુરિભને પ્રાપ્ત થયેલ છે.

શાલ્લ્લ એ ગાધ નક અને ન્સીતિલ્લ એ રૂપ નક,

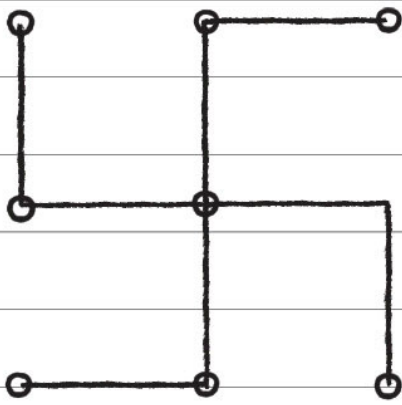
પરન્નુ ગાધ - રૂપક પર અંદું સંત ચેતન્યસ્વરૂપ છે.

અગાલત એ આંદિ શાલ્લ છે અને તે દરિયો છે.

તમે અખાંક ઉગેલું વાદ્ય છે. અ વાદ્ય તરીકે વિલય

થયાં વિના તમોને સાર્જા દરિયાનું દશન કેમ થાય?

સ્વસ્તિત્વામાં બિન્દુધ્યાન નું 15-3-71, Rajkot



બિન્દુના ધ્યાનમાં સ્વસ્તિત્વ
રોજ 2000 ગણતીર.

જે સાધાચિત્ત બધા બાદ ધ્યાન.

બિન્દુ સમગ્ર શરીરવ્યાપી
બનીને તેવસ્થા વર્તુલમાં
નિર્દિયાર રાહી શકાય છે.

‘તું’ એક પરિપ્રક્ષિપ્ત વ્યવસ્થા છે તેવું ભાસે છે.

વિચારો એ ‘તું’ નહીં અને સર્વ વિચારો

આ વર્તુલના પરિઘ ઉપર અધ્યાયને ચાલ્યા બધા છે.

આ શરીર એ બંધૂની ભાવ છે, સ્વાસ્થ્યોચ્છવાસ દાહ છે.

અભ્યાસપદ્ધિ પ્રગટતાં યોગાગિનનો પલાતો ચાંપવાદી

અનાલત નાદરૂપી ઘડાડી ધમ્મ છે અને

બંધૂની ગોબો વ્રહ્મરૂપમાં પરીચી ભવ છે.

ઉન્મત્ત મુદ્રા = સ્વપ્નને વશ કરી નાસાગે સ્થિર દૃષ્ટિ.

આ મુદ્રા સિદ્ધિ થતાં વ્રહ્મની અનુભૂતિ ધમ્મ છે.

દસ પ્રકારનાં ધ્વનિં ગાદશ્વલુ

જાને લાધના તર્વના આંગણીઓં જાને જાગના ઢિદીને
જંદ મરીને શરીરના અંદર ધવાવાણાં અનાલના ગાદને
અકાંત સ્થલામાં શ્વલુ મરી તો નીચે મુજબ ગાદી સંભવાશે:

(૧) ચિહા ચિહા શબ્દ - ઝહઝહાટ.

(૨) ચિંચિહા સ્વર - અંગસ્ફુટ : અંગ સ્ફુરન.

(૩) ઘંટાગાદ - પરિશ્રમ : ધ્વાટ.

(૪) શંખગાદ - શિરઃધ્વનિ.

(૫) વાહાગાદ - તાલુમાંથી અમૃતાસ્વાદ.

(૬) તાલ શબ્દ - ધ્વનિ : અમૃતાસ્વાદ.

(૭) જંસાગાદ - ગુપ્ત વસ્તુનું ચાલ : ગુહ્ય ચાલ.

(૮) મૃદંગ ધ્વનિ - પરાવાહા : પરાવાચા.

(૯) ડુંદુલિસ્વન : અંતર્ધ્વનિ.

(૧૦) પ્રેષગાદ - પ્રેષગર્વન : વ્રહ્મલગના, પરવ્રહ્મલગના.

ગાદાનુભવ કરી આત્મચાલ ધવાઈ નિશ્ચયે મોઠી મલે છે,

ગાદશ્વલુ તેનો ઉપાય છે.

(૧) જિંદુ - ગાદ = ગાદમાં અર્ધચંદ્રાદિ ૮ અંશો મહુલા.

(૨) જિંદુ - ગાદ - ફલા = જિંદુમાં ત્રણ અંશ,
ગાદમાં બે અંશ અને ફલામાં ચાર અંશ મહુલા.

(૩) ગાદ - જિંદુ = જિંદુમાં ત્રણ, ગાદમાં પાંચ અંશો.

(૪) ફલા - જિંદુ = ફલામાં બે અંશો ચાર મહુલા.

(૫) ગાદ = ગણે અંશોનો સમાવેશ થઈ મહુલા.

ઉત્પત્તિ ક્રમમાં પરામાંથી પશ્યંતી - મધ્યમાં - વૈષ્ણવી -
અષ્ટવર્ગ અને સર્વ માતૃશક્તી ઉત્પન્ન થાય છે.

ત્ય ક્રમમાં ૫૦ વર્ણો ૮ વર્ગોમાં તથા તેમ અભિન્નપણે
સ્ફૂરે, ત્યારે અગાદગાદ ફેરવેલ છે. આને જ મંગ-
ર્થતન્ત્રે કે સપ્તમય ગાદશાસ્ત્રનો આદિભાગ કહે છે.

ઉપનાવસ્થામાં મન, માન, માન, દેશાદિ ક્રમ જ મન,

કુવેલ પરમાનંદની જ ભૂમિ છે.

ગાદાગાદા ભેદન પછી દેશાદિભાગ ગાદા પામે છે.

શાસ્ત્રસ્થાનમાં દેશાદિભાગ જિલ્લા ન હોય તો

આત્માની મલન શાસ્ત્રીનો અગ્રમ થાય છે.

ગાદ અને જ્ઞોતિ આખરે છે શું ?

ગાદ એ યોગાક્રિયા છે, જ્ઞોતિ એ ઉપયોગાક્રિયા છે.

ગાદ એ ધ્વનિ છે, જ્ઞોતિ એ પ્રકાશ છે.

ગાદ એ શબ્દ છે, જ્ઞોતિ એ અર્થ છે.

ગાદમાં નિર્વિસ્તૃત્તા છે, જ્ઞોતિમાં સ્વપ્રકાશિત્તા છે.

ગાદ એ ગાદ છે, જ્ઞોતિ એ રૂપ છે.

ગાદમાં દયા છે, જ્ઞોતિમાં ક્રિયા છે.

દયા પાટે આત્મોપચ્છ અને ક્રિયા પાટે સંઘાત અર્થેશિત છે.

નિર્વિસ્તૃત્તા ક્રિયાસાધક છે અને શેડતા શબ્દસાધક છે.

નિર્વિસ્તૃત્ત સમાધિ કરતા જીવ તથા વૃક્ષો

શેડતાનો અનુભવ, તે પોશીનું સંજ્ઞાત કરણ છે.

ગાદ - બિન્દુ - પ્રેમ

ગાદઃ = કાંસ્ય ઘંટાનિહદિવદનુરજનં ગાદઃ ।

બિન્દુઃ = અનુસ્યારીત્તર માયા ધ્વનિઃ ।

કામ્પાઃ = ગાદક દેશઃ ।

ગાદ = Life, જ્ઞોતિ = light (બિન્દુ), પ્રેમ = Love.

શબ્દોનું પરીત્યાગ આગળું નહત્ય નહીં, પરન્તુ શબ્દોના
પાછલા જે અનુરહુત ક્રિયા થાય છે અને સ્થિતિ જે
સ્થિતિ કે આત્માનુભૂતિ પ્રગટે છે, તેનું નહત્ય છે.
નામ વડે નાદ અને નામા વડે સ્થિતિ પ્રગટે છે.

સંસ્કારરુપ અર્થ અને ઝાપના વાસના જે
નામ અને રૂપના આલંબનકે પ્રગટે છે, તેમ
દોષરુપ ધર્મના ભાવના પહુ નામરૂપકે જ નગો છે.
નામ એ ધંતરૂપ છે અને રૂપ એ જ્ઞાતિરૂપે સ્થૂલ
રૂપકે અને સ્થિતિરૂપે સૂક્ષ્મ રૂપકે પ્રગટ થાય છે.

અરિહંતની શક્તિ, અરિહંતનું શબ્દ અને
અરિહંતની આરા - ત્રુ લોકમાં અનાલત છે.

આ ત્રહોનું સાધાન્ય અપરામિત છે.

અનાલત - ન લહા શકાય તેવા તર્થક્રોના આરા છે,
તેને તે 'અનાલત' કહેવાય છે.

'અનાલત'નું પૂનન એ અર્થમાં કરવાનું છે.

અનાલત નાદ પહુ પ્રભુનો સમવ્યવહાર.

અગાલત નાદ આત્માના વિશુદ્ધ સ્વરૂપનો વ્યંગ્ય છે.
એ ભગ્વાન થવ્ય સંટલે જસુ! એ નાદ ભગ્વાન થવાઈ

આત્મા દિવે જના ભવ છે, પાટે જ

અગાલતને દેવ સ્વરૂપે કોપાખવામાં આવે છે.

લલિત પદોમાં મૂકેલા આઠ અગાલતી પદ્ય

અંધ સૂચવે છે કે : લલિતઓના પ્રાપ્તિ થયાં છતાં

ભગ્વાન થઈને અગાલત નાદ પ્રાપ્ત રહે છે.

મંમશાસ્ત્રમાં શીબ્દને 'નાદ'ની ઉપમા છે,

અર્ધ અને તેના શબ્દને 'બિન્દુ'ની ઉપમા છે અને

મંમના ભાષને 'શબ્દ'ની ઉપમા છે.

શીબ્દ એ વૈષ્ણવી, અર્ધ એ મધ્યમા અને
ભાષ એ પરમણી વચ્ચે રૂપ છે, તેમ જ મમરૂપર એ
નાદ, બિન્દુ અને શબ્દ રૂપ પદ્ય કહેવાય છે.

નાદ = સાર્થપદ, બિન્દુ = ઉપાધ્યાયપદ, ભાષા = આચાર્યપદ,

અમૃત = સિદ્ધપદ, જ્ઞાતિ = અરિહંતપદ ।

જાન: સ્વરૂપીડું | જાન: પદ પંચપરમશિ રૂપ છે.

ગાદના પ્રકાર કેટલા ? સહસ્ત્ર કીર્તિ.

ગાદ સૂક્ષ્મ ધવાના આરંભ ધવાના સ્વર્ણ
પર્યવતી અવસ્થામાં ન્શીતિનો આધિભાવ થાય છે.
દશનિની ઘરછા અતિ પ્રબળ થાય, ત્યારે ભગવાન
દશનિ દે છે અકરિ મંત્ર દેવતામાં લીન થઈ ભય છે.
દેવતામાં મંત્રનો ભય થઈ ભય છે, સુષુપ્તમાં કાર
ખૂલી ભય અને ગાદાય ઝીંકાર સુષુપ્તમાં ક્રીડા કરવા
લાગે છે, ત્યારે પ્રભુ દશનિ દે છે. પ્રથમ માનસક્રિયામાં,
પછી ભુક્ષિના ક્રિયામાં. એ દશનિમાં વિરહ રહે છે.
ગાદાય ઝીંકાર સુષુપ્તમાં લીલા કરવા લાગે, ત્યારે
ગાદાય લીલાગુણના ક્ષેત્ર આત્મા અર્થમાં પારાવરમાં
નિદ્રા થઈ નઈને મિત્ય ચિન્મય ધામને પ્રાપ્ત કરે છે.
જંસાશ્વલ અને ગાદાલ્પ ઝીંકારનો ખેલ
લીલાનું મનન કરતાં કરતાં પ્રભુ મૂખા મરી દશનિ દે છે,
જંસા વાગે છે, ગાદાલ્પ ઝીંકારનો ખેલ ચાલે છે અને
અંતમાં મિત્ય ચિન્મય લીલામાં મળી ભય છે.

ગાદ અને પિન્ડુ શેના દ્યોત્ત ?

કૌટુંબિક મન્ત્ર સમીપ્ત દેવાની સ્વસ્થ ગાદની અવસ્થામાં રૂપાંતર પામી અપ્ય છે. પિન્ડુ ર્ક જ્ઞાનના વાચકોના અને ગાદ ર્ક જ્ઞાનના વાચક એકીભૂત સમષ્ટિનું દ્યોત્ત છે. ઉન્મતા અપાત્રા ઇ. એની માત્રા નક્ક, કેપતે ત્રેયં મ્ન નક્ક. માત્રા મ્નની ર્કેય, વિશુદ્ધ ચેતન્યની ગણી.

નવમી ર્ક મન્ત્ર અગાલત ગાદ ભક્ષા...

માતૃજ્ઞાના ડત્ત અક્ષર સ્વસ્થ ગાહવાનું ચાલુ રાજતાં અક્ષરો સ્વસ્થ સીધું અભેદ પ્રહિદ્યન દ્યમ્ - ગાદ છૂટી અપ્ય. અગાલત ગાદ પ્લુ આત્મામાં જ ભય પામી અપ્ય છે. આમ માતૃજ્ઞાના ડત્ત અક્ષરો જ નિર્વિચાર - નિર્વિચાર દશામાં સીધા ધ્યાનમાં ભય જ્ઞા અપોદ્ય સીધા જ્ઞા છે. માતૃજ્ઞાના પ્રત્યેક અક્ષરની સ્વસ્થ અભેદ પ્રહિદ્યન સીધા તે આત્મામાં જ ભય પામે, ત્રેયં સુધા ઇન્દ્રિયા જાંધાને ધ્યાન દ્યું જોઈએ. 'નમી' પદ પ્લુ પુન્યની માતા સ્વસ્થ સ્વસ્થ ધ્યાનની માતા પ્લુ જની ર્કે છે.

ગાદ્યકૃતિ અને ગાદ્યકૃતિ

જ્ય તથ રીતે શાષ્ટ્ર કૃતિભૂત થયદ ?

વલ્લભી કીર્તિ - ખજ સ્મરણ અને યાંત્રો દશનિ તથે તો.

જ્ય તથતાં તન્મયતા થતાં સંસારના દુઃખદાવાચિ દૂર થાય.

શાષ્ટ્રકૃતિના ચિન્તનથી યાંત્ર:તથુજના વાસનાઓ શામે છે.

નેત્રની સ્થૂપતા જે પ્રભુદશનિ છે, તેમ

તમામ ઈન્દ્રિયોના સ્વર્પતા પ્રભુચારાના પાલ્નથી છે.

ગાદ્યકૃતિ અને ગાદ્યકૃતિના ચેડતા થાય, ત્યારે યાચંદરસનો

ઉદ્ભવ થયદ. ગાદ્યાં ખજનો લય થવાથી ગાદ્યકૃતિ પ્રગટે.

લય, તન્મયતા, સ્તિગ્રાતા - એ સર્વ શબ્દો સ્તિયુત છે.

લય ત્રિપુટી

સંધા - સેવ્ય - સેવક, સાતા - સેવ - સાલ, દેષા - દેશ -

દશનિ, ધ્યાતા - ધ્યેવ - ધ્યાન, પૂના - પૂન્ય - પૂન્ય ઈત્યાદિ

ત્રિપુટીના ચેડતા તે 'લય' છે.

લય વખતે પ્રભુનો જે ગાદ સંભવાય છે,

તેને જ શાસ્ત્રોમાં 'ગાદ્યકૃતિ' કહેવાયો છે.

નાદયોગ - ચંદરના શબ્દનું અર્થ

નાદની શક્તિને લીધે સૃષ્ટિનું સર્જન થયું છે. સર્જનના શરૂઆતમાં પહેલા પ્રૃથિતિ નાદપ્રવાહ પેદા કરવાની એવું છે. એ દૈવ નાદને ધ્યાનથી ઝીલી શકાય છે. તે નાદી અવધનો આદિભાષ્ય જુનાર શક્તિની ઘણી લઈને આવે છે.

એ શક્તિ સૌથી અવધનો સંબંધ છે.

શરીર, મન અને ઇચ્છાશક્તિને સંબંધમાં રાખી જે મોઈ એ દૈવનાદને પરીતપ્તી ચંદર આતુરતાપૂર્વક સાંભળે છે, ત્યારે તેને સાંભળતાંવેંત જ ધ્યાની સુધ્ધતા વૃત્તિથી પરમાત્માના પ્રહરિણ તથા કલ્યાણ તથા ઉચ્ચ ઉચ્ચ છે. ઘોરી નસોમાં વહેતાં લીલીના ધનકારાનો શબ્દ તો સૃષ્ટિનો આદિભાષ્ય જુનાર સુધ્ધતર શક્તિનો માત્ર પડ્યો જ છે. ભૌતિક ભૂમિકા પર સંભળાતી શક્તિને વધારેને વધારે ઊંડા ઉતરને નાદના રૂપમાં પકડી તથા અનુભવી શકીએ છીએ. નાદ જે પ્રદેશમાં પેદા થયું છે, તે પ્રદેશના અસરવાળો રીધ્ય છે, તેમ ધ્યાનને ચંદર સર્જન કરવામાં આવે, તો

અંત દિવસ એ રહસ્યમય શબ્દોને સાંભળી શકો
કે જે સર્વજ્ઞનાર પરમાત્માનું સાચું નામ રજુ કરે છે.
સાધનાનો અધ્યાત્મિક આધાર લઈ સાધક આગળ વધે,
ત્યારે એના અંદરના જાન સ્વર્ગ દેવા માટે અધિકારી તે
ઉંડા આનંદમાં દૂખાને પોતાની જાતને ય લૂલા નામ છે.
સંગીત એ ગાદનો જ અંત પ્રકાર છે.

એના અધ્યાત્મિક અંત જાતની ભાવસમાધિમાં દૂખા જવાય,
તો પછી એ સમજ શકાય અર્થ છે કે અંદરથી સુહૃતાં
સ્વર્ગીય ગાદની અસર તો કોટલા બધા વિશેષ જ થાય?

અભાલત અને આરાયકનો વેદક
તેના નીચેના પાંચે ચક્રોનો સ્વયં વેદક થઈ જાય છે.

જાન - બાસનાના ઉદ્દીપનકે જાયવા માટે
અભાલતચક્રનો અને આરાયકનો તથા
ગાદાનુસંધાનનો આશ્રય લેવી શ્રેયસ્કર છે.

વિના મૌનં વિના સંસ્કૃતિં વિના પિત્તનિરીદનમ્ ।
વિના સ્નાનં વિના ધ્યાનં ગદ્યન્દ્રે જાયતે જપઃ ॥

૯ પ્રકારના ગાદ ક્યારે સંભાવ્ય ?

એન એન સત્પગુણો ઉદ્દેશ થતો ભય,
તેમ તેમ તે ૯ પ્રકારના ગાદ સંભાવ્યા માંડે છે.
તે સંત પ્રકારના સપ્તવાયુના સંચાલનરૂપ છે.
તેના સૂક્ષ્મ, સૂક્ષ્મતર અવસ્થા તે જિંદ અને ઝગરૂપ છે.
તે બધું પ્રકૃતિ તત્ત્વનું જ સ્થૂળ પરિહાસન છે.
આત્મા તો સ્વસ્થ-અપરિહાસી મિત્ય, શુદ્ધ, બુદ્ધેરૂપ છે.
ઔદારિયમાંથી ચિત્તવૃત્તિનો પ્રવાહ તેજસ્વ સુધા
પરીચિતા અંકાર ધ્વનિના અગુભૃતિ થાય છે.
અંતર્લક્ષ્ય વડે આ ધ્વનિ સંભાવ્ય છે.
સપ્ત, વપ્તી અને રસ વડે અગાધ વધતાં
મિષ્ણ મિષ્ણ ધ્વનિઓનું સવલ્લ થાય છે.
જ્યારે વૃત્તિઓ અંતર્મુખ બને છે અને
સ્વાસ્થ્યસંધાન કરી મંચનપ થાય છે,
ત્યારે અગાદત ગાદ સંભાવ્ય છે. તેના પ્રત્યક્ષરૂપે
મંદિરીમાં ઘંટ, ગોબત, શંખ આદિ રાજવામાં આવેલાં છે.

મંત્રશાસ્ત્રમાં ગાદ અને બિન્દુ શેના અવસ્થા ?

મંત્રશાસ્ત્રનું બિન્દુ એ

રેખાગણિતનું બિન્દુ ગદ અને અહુ પહુ ગદ.

બિન્દુને સ્પર્શ પહુ ગદ અને પરિમાહુ પહુ ગદ.

અમાં પ્રકાશ અને અંધકાર બને છે.

અમાં અનેક છે.

ગાદ અને બિન્દુનો શાસ્ત્રના અવસ્થાનો છે.

તેમાં ક્રિયાશાસ્ત્રનો ભાગ નિહિત છે.

જગતને આ શાસ્ત્ર અભિવ્યક્ત સમજે, તે ઇશ્વર છે.

જે ભિન્ન સમજે, તે જુદા છે.

બિન્દુ એ શાસ્ત્રના ધર્માત્મ અવસ્થા છે.

‘ચાતુષ્કાંચર રૂપા આ |’ વાક્યનું સ્વરૂપ અહીં જે છે,

તેના જે દાહ શિવ અને શાસ્ત્ર છે,

જેનું દિલ્લે માયા છે, તે શિવશાસ્ત્રને આપત્ત કરે છે.

પરમાત્મસ્વરૂપ આ ગદ અને સર્વવ્યાપી છે,

તેમ પરમાત્મસ્વરૂપ પ્રહુ પહુ સર્વવ્યાપી છે.

પૂજાધારસ્થ કુંડલિની શાક્ત અધ્યાત્મ ભાષ્ય છે.
કુંડલિનીનું પરિચાલન એ તંત્રનો મુખ્ય પ્રતિપાદ્ય વિષય છે.
 એ જ પરાવાક અને બિન્દુતત્ત્વનું અધ્યાત્મરૂપ છે.
 ત્યારે આ બિન્દુ પશંતિ આદિ
 માર્ગબિન્દુઓના સર્વજ્ઞતા પ્રવૃત્ત થાય છે, ત્યારે
 અવગત કરાઈ 'રવ' શબ્દને પોષારાય છે.
 એ રવને જ 'શબ્દ' કહેવાય છે.
ગાદ સદાશિવ તત્ત્વ છે, બિન્દુ હિમાચલ તત્ત્વ છે.
 ગાદ એ શબ્દનો સૂક્ષ્મભાષ્ય છે.
 તે ક્રિયાશક્તિનો પ્રથમ અવસ્થા છે.
 તેને પરાગાદ યા પરાવાક કહે છે.
 તેને શબ્દવ્રહ્મ કહે છે અને તે શબ્દાર્થનું કરાઈ છે.
શબ્દવ્રહ્મ તે સદસ્ત ભૂતોનો ચેતન્યભાષ્ય છે.
સદસ્ત પ્રાણીઓના શરીરમાં તે કુંડલિની રૂપે અવસ્થિત છે.
 ગાદ ત્યારે બિન્દુભાષ્ય ઘણા કહે છે,
 ત્યારે તે ચેતન્ય અને શક્તિ ઉભયરૂપ છે.

જિંદ, ગાદ અને ઝલા - એ ત્રણ વિભાગોમાં
જિંદમાં જિંદ, અર્ધચંદ્ર અને રોધિનાનો સમાવેશ થાય છે.
ગાદમાં ગાદ અને ગાદાંતનો સમાવેશ થાય છે.

ઝલામાં શાક્ત, વ્યાધિની, સખના, ઉન્મના સમાવિષ્ટ છે.
ઉન્મનામાં ખન, મામા, દેશ, કાલ વગેરે સ્તંબ ન ગણે.
ઉન્મના એ પરમાનંદની ભૂમિ છે.

ઉન્મના અને તે પછીની અવસ્થામાં કાલનો સ્પર્શ નહીં.
હૃદયકે શરૂ કરીને ઉન્મના સુધાના સૌં સ્થાનને લેવામાં
સુસુક્ષ્મ ધ્વનિ સહિત અહીં અકુરમાં 'વજ્રશૂલ' સમાન છે,
તેમ જ તેને 'માંગશૂલ' પણ કહે છે.

વ્યાધિનીને લેધા પછી સખનામાં ખનનો ત્યાગ થાય છે.
તે પછી આત્મા નિર્વિસ્ત્ર અવસ્થાને પ્રાપ્ત થાય છે.
ગાદાન્તાના ભેદન પછી દેહાત્મભાવ, દેહાધિારુ ગાશ પામે,
તેમ જ ગાદાનુસંધાનનું અવલંબન મહત્વનું છે.

તે પછી શાક્તરચના આવી છે. અહીં દેહાત્મભાવ
જિભુલ ન લેવાઈ આત્માની શક્તિઓનો અંગુભવ થાય છે.

જિંદગી સમગ્ર પૃથ્વીનો કાલ અર્ધમાસનો છે,
તેથી તે અવસ્થાને 'અર્ધમાસ અવસ્થા' કહેવામાં આવી છે.

અર્ધચંદ્રનો ઉચ્ચાર કુપેલ ધ્વનિરૂપ છે.

તેનો ઉચ્ચારજી કાલ $\frac{1}{8}$ માસ છે.

નિરોધિનીનો ઉચ્ચારજી કાલ $\frac{1}{16}$ માસ છે.

તેનો ઉચ્ચાર લલાટના અંતભાગમાં છે.

તે પછી ગાદ $\frac{1}{32}$ માસ છે, તેનો ઉચ્ચાર મૂર્ધાંત સુધી છે.

ગાદના જ પલ્લવરૂપ ગાદાંત છે, તેના માસ $\frac{1}{32}$ છે.

મૂર્ધાંત સુધી તેનો ઉચ્ચાર ગાદના સ્પર્શ જ થઈ શકે છે.

શાસ્ત્રનો ઉચ્ચાર $\frac{1}{64}$ છે, એવી સારી

ધ્વનિરૂપ ઉચ્ચાર નહીં, સ્પર્શમાત્રાગુલવરૂપ ઉચ્ચાર છે.

ગાદાંતમાં લય થયાં પછી કોટલાક સંપનો રહે છે.

એ સંપનોનો કૃત્ત સ્પર્શાત્મક - અચ્છંદાત્મક અગુલવ પાલ છે.

એને 'સુસુક્ષ્મતા ધ્વનિ' કહેવાય છે.

વ્યાપિનાનું સ્પર્શ ત્વક દેશ, સમગ્રાનું સ્થાન કૌશ દેશ છે.

ઉચ્ચારજી કાલ અગુલવ $\frac{1}{224}$ અને $\frac{1}{245}$ માસ છે.

દેશવ્યના પ્રાપ્તિ ઋષિ રીતે શ્વેદ ?

ગાદ = વિષ્વધાતા, સુવૈર્લિષ્ટતા, જ્ઞાતબળની.

જિંદુ = ડુઃખલરહિત, સુખતરહિત.

જિંદુના ધ્યાનથી વલ્કીનો મલ અવ્ય છે.

સમનામાં મળનો મલ અવ્ય છે.

‘મલં કરાણં, અતદ્વૂપતામાનં |’

‘નિરન્તરયોગાભ્યાસબલેન વિષયાનુરાગ -

સ્વપાલરહિતત્વં પ્રજાયતે |’

તદ્વૂપતા વિષે શંકા વલ્કીથી ઉચ્ચારાય, તે વલ્કીનો મલ છે

અને મળથી વિચારાય, તે મળનો મલ છે.

સાધક જ્યારે વલ્કી અને મળના મલથી મુક્ત થાય,

ત્યારે તેનો સાધ્યલક્ષિત વિકાર શ્વેદ છે અને તે

વિકાર થવાથી દેશવ્યના પ્રાપ્તિ શ્વેદ છે.

ઉભય પ્રકારના મલ દૂર થવાથી

વિષયાનુરાગના સ્થાને ગુહ્યાનુરાગ આવે છે અને જ્યાં

ગુહ્યાનુરાગ લીધે, ત્યાં ગુહ્યપ્રશંસા આપોઆપ શ્વેદ છે.

(૧) આદ્ય રૂપનો સાર = ગાદ, ગાદનો લય = આરિમ.

સુધર્મ ઋષિનો સાર તે પ્રશસ્ત મિત્ર છે. પ્રશસ્ત મિત્રનું આલંબન ગાદ છે. ગાદ લયરૂપ આરિમ પાટે છે. લય તે ગપરફાર છે અને તે આદ્ય પ્રહિલ્લરૂપ સખના છે. સખનાનો સાર ઉન્મના છે. તે લયનું કૃપ છે. ઉન્મના તે ગપરફારનો સાર્જિત્કાર છે અને તે જ આદ્ય લય છે. સર્વસત્પાદિ ગુહ્યસલિત ઉપાસના તે સગુહ્યઉપાસના. શબ્દાદ્ય ગુહ્યસલિત પ્રભુઉપાસના તે નિગુહ્ય ઉપાસના. શબ્દો સ્વપ્નની શુદ્ધિ - સદ્ગુણોર્થ મિત્રની શુદ્ધિ થાય.

મિત્રની શુદ્ધિ પાટે સ્વપ્નશુદ્ધિ આદ્યરૂપ છે તથા

સ્વપ્નની શુદ્ધિ પાટે ગાદ એ આલંબન છે.

ગાદ શબ્દલક્ષરૂપ છે, તેનાઈ પરલક્ષની પ્રાપ્તિ થાય છે.

(૨) ગપરફાર શબ્દલક્ષરૂપ છે તેની ગાદરૂપ છે.

ગાદો લય અને લયો પરલક્ષનો લાભ થાય છે.

લય, શૂન્ય, પ્રહ્લ, સખ વગેરે સંક્રાંતિ છે.

ગાદો શૂન્ય અને સખીત સાધાદિતનો લાભ થાય છે.

(૩) શાક્ષી, વ્યાપિની, સમના અને ઉત્પન્ના જ 'ફલા' છે.
વર્ણા ગાદાંત એ જ 'ગાદ' છે અને નિરોધિની,
અર્ધચંદ્ર અને જિંદુને જ 'જિંદુ' કહેવામાં આવે છે.
આ અપેક્ષાઈ વર્ણન ઘણાં સ્થાનોમાં છે, તેમ જ બહુમાં છે.
એ અપેક્ષાએ સંલારક્રમમાં જિંદુમાં ફલા ઘટે.

(૪) સૃષ્ટિક્રમ = ફલામાં જિંદુ. સંલારક્રમ = જિંદુમાં ગાદ.

(૫) સૃષ્ટિક્રમ = ગાદમાં જિંદુ. સંલારક્રમ = જિંદુમાં ગાદ.

(૬) ગાદ અને જિંદુ એ બંને જાડના અવસ્થાઓ છે.

જાડના જિંદુ અવસ્થા ભૂમધ્યમાં પ્રાપ્ત થાય છે અને

જાડના ગાદ અવસ્થા લગભગમાં પ્રાપ્ત થતી રીતે છે.

(૭) સંલારક્રમ જાડનું જે ગુહસ્થાન જિંદુ અવસ્થામાં

રીતે, તેના ફરતાં તે ગાદ અવસ્થામાં ચઢીયાતું રીતે છે.

(૮) સૃષ્ટિક્રમનો સંબંધ ગુહસ્થાનની સાથે નહીં પણ જાડના

ઉત્પત્તિ અવસ્થાઓને લગતો છે. કાચરીશ, દિશામાં

નિરોધિની સુધા ચઢીને જાડ જ્યારે પાછો પડે, ત્યારે

પતનના અપેક્ષાએ ગુહસ્થાનોનો ઉલ્ટો ક્રમ કહેવાય છે.

(८) 'फला' शब्द तौ घस्यं लघा अर्थोपां उपरात् छं पठ्वा
 साधनाने योश्च अर्थ प्रहायनी ११ फलायो छे, ते आ रीते:

'नपयत् कार'पां वहाय्या प्रपक्षै:

}	अ प्रस्य नग्नत दशन	अत्त फलायो
	उ दीर्घ स्वान आरिञ्ज	
	घ पठ्वा सुषुप्ति अप्रमा	

}	जिंदु	रूक्ष
	अधयिंद्र	रूक्ष
	निरौधिना	रूक्ष

}	गाए	अतिरूक्ष	उय	अअत्त फलायो
	गांता	अतिरूक्ष	उय	

}	शाफ्त	अतिरूक्ष	उय
	आधिनी	अतिरूक्ष	उय
	सधना	अतिरूक्ष	उय

निष्फल → उन्मना पर उर्धातीत.

इतेनाउ उन्मनाने फला गलीं पठ्वा अअत्त फलापां गछे छे.

(૧૦) ટેટલાઈ સ્થાનોમાં ઉત્પન્નને 'મલાજિંદુ' કહે છે, તે અપેક્ષાએ સૃષ્ટિક્રમમાં મલાજિંદુને ગાદ ઉત્પન્ન થાય છે. ટેટલાઈ સંપૂર્ણ જિંદુનવકને 'ગાદ' કહે છે, ટેટલાઈ જિંદુ ચિત્તવ્યના આઠને 'ગાદ' કહે છે અને ટેટલાઈ જિંદુને માત્ર 'જિંદુ' કહે છે.

(૧૧) જગત, સ્થાન આદિ ક્રિયાઓ જનનના અપેક્ષાએ:

સુષુપ્તિ (જાગૃત્ય) - મિથ્યાત્વ ક્રિા

સ્થાન અવસ્થા - સમ્યક્ત્વ ક્રિા

જગત અવસ્થા - સર્વચિરતિ - સુખ ક્રિા

તુષ અવસ્થા - કુવેળી ક્રિા ગહાય છે.

(૧૨) જિંદુને શાસ્ત્રસ્વરૂપ કહે છે, તે ખલુ અપેક્ષાએ છે. જ્યાં જ (અગાધાર) પદને 'શાસ્ત્ર' કહેવામાં આવે છે, કારણકે જે સ્વયં કુંડલિની શાસ્ત્ર સ્વરૂપ છે.

(૧૩) પરમાત્માની જે શાસ્ત્ર: જિંદુશાસ્ત્ર - વિરુગશાસ્ત્ર. વિરુગશાસ્ત્ર સંસારનું સર્વન કામ છે, જ્યારે જિંદુશાસ્ત્ર પ્રોક્ષિમાગનું સર્વન કામ છે.

(૨૪) જિંદગીને બૂખશાક્તિ કહે છે. પરમાત્મા જ્યારે સર્વળગી ઈચ્છાથી 'લોકોડું બહુસ્માધ' વડે પોતે જ પોતા તરફ જુએ, ત્યારે જિંદગીશાક્તિમાંથી વિરુદ્ધશાક્તિ ઉત્પન્ન થાય છે.
અર્થાત્ સંસ્કારો જ કૈવલ સર્વોત્તમ છે.

વિરુદ્ધમાં જે ઉદ્ધર છે, તે સ્વસ્થ અથવા સ્વસ્થવાયુ અને વિરુદ્ધમાં જે નાચે છે, તે ચંદ્ર અથવા અપાનવાયુ છે. પ્રોક્તિમાં પાટે એ બન્ને વાયુનું સામરસ્ય જરૂરી છે.

સંસ્કારનું સર્વળ એ બંનેના વ્યુત્પન્ન થાય છે. ઈડા અને પિંગાલામાં પ્રાણીનું વલન એ સંસ્કારનું કારણ તથા સુષુપ્તમાં નાડીમાં પ્રાણીનું વલન તે પ્રોક્તિનું કારણ બને છે. સુષુપ્તમાં વલન થયાં પછી સાર્થના ઈચ્છા પડતી નથી, સ્વપ્ન થયાં કરે છે. સુષુપ્તનો સ્વભાવ જ સ્વપ્ન છે જે તે સાર્થકને જાલ તરફ ઊંચે (જાલરંધ્રે) જઈ જાય છે.
(૨૫) નાદ - જિંદગી તે સૃષ્ટિમાં શાક્તિનું રૂપાંતર છે. શાક્તિ તે નાદ - જિંદગીનું રૂપાંતર છે જે સંસ્કારમાં. સુષુપ્તમાં આગાધારે મામાચી અથવા કલાચી સર્વોત્તમ

કે પિંડિતરૂપે પડેલા લીય છે, અને દરેક કલામાં ઉત્તર-
 કલાઓ જ્યાં પિંડિત લીય છે. દા.ત. જિંદુમાં ૩, ૩, ૫
 પિંડિત છે. સંહારક્રમમાં અને સમનાશ અર્થચંદ્ર સુધી
 જાણરૂપે પિંડિત છે. પ્રત્યેક અવસ્થામાં જ્યાં અવસ્થા
 ગોળા રીતે લીય છે. ૩ ના નીચે ૩ માં અને ૫ માં પણ
 આગાધારે ક્રમથી છે, કારણકે જ્યાંમાં વિશ્વવ્યાપી તે
 'સ્વ ક્રિયામય' જ છે. અવલોકન નીચેના દશા તે
 આશિવમય (હૃદ) અને ઉપરના ક્રિયામય (ઉપરદેહ) છે.
 દા.ત. જિંદુના અપેક્ષાકર્મ ૫ (સુષુપ્તિ) હૃદ છે અને
 ઉન્મનાશ - અર્થચંદ્રપરિ ઉપરદેહ છે.

(૨૬) સેતુબંધ = ઉન્મના, સમના, આધિની અને શાક્ત
 એ આવળો ક્રમિત સમ્પદ. એ શબ્દ પરમ શ્રીષ્ઠ સ્વદા
 પ્રોક્ષિમાગના અર્થમાં વપરાય છે અને તેને સૌ માગો ઉપર
 રહેલ ચઢીયાતો માગ કે 'સ્વધર્મો પરિવર્તિ' કહેવાય છે.

સંસારી જીવમાં ગાદ - કલા - બિન્દુ એટલે ?
 તેમાં ગાદ તે દ્રવ્ય, કલા તે ગુણ અને બિન્દુ તે પર્યાય.

સંસારી અવસ્થામાં આત્મદ્રેવ્ય સદા ૫ અંગના લીલાઈ તે સૂક્ષ્મ ગાદરૂપ છે, સંસ્કર-વરૂપ તથા ઉન્મતા, સમતા, વ્યાપિની અને શાસ્ત્રરૂપ અભ્યાસી ગુણના સ્થાને છે.

બાકીના બધા જિંદુરૂપ પર્યાયો સમજવા.

શિષ્ટ અવસ્થામાં ગાદ - જિંદુ - અભ્યાસી સંલપ જ તથા.

ગાદરૂપ સૃષ્ટિ ગરૂપરંપરાઈ - જિંદુરૂપ જન્મરંપરાઈ છે.

પરમશિવઈ લઈને પરમ ગરૂપરૂપ તથા આવી રાજા

રંપરાપ્રધાનતા લીલાઈ વિદ્યાક્રમને 'ફલ' કે જાતિ કરે છે.

ઉપરનું પછું યોગ છે અને ઉપરનું પછું યોગ છે.

જંનેને એક બતાવવાવાળું શાસ્ત્ર એ 'ફલ શાસ્ત્ર' છે.

ક = ધૃત્વ, લ = લીલ ધવું. ધૃત્વ તત્ત્વ બૂલાધારમાં છે.

બૂલાધારક્રમને ૫ ફલ કરે છે. બૂલાધારઈ સુષુપ્તગાડી ખાલી.

તેમાંઈ ઉઠીને કુંડલીની સ્વરૂપમાં પરમ શિવઈ સમસ્ત

પ્રાપ્ત કરે છે. લગ્નઈ સુષુપ્તને પછું 'ફલ' કરેવાય છે.

કુંડલીની શાસ્ત્રરૂપ છે. શાસ્ત્ર એ સૃષ્ટિ છે, તેઈ સૃષ્ટિ એ

જ કુંડલા છે. એ ઉપરઈ કુંડલીને પછું 'ફલકુંડલા' કરે છે.

શ્રુત = અનાલ્પનાદનું શબ્દ.

તેમાં ઉપદોગપુસ્ત્ર આત્મા = શ્રુતોપદોગ સંકીર્ણ
આત્માનો ધ્વનિ તે અનાલ્પ નાદ, જે સતત ચાલુ છે.

તેમાં ઉપદોગને ભેડી રાખવી.

આ શબ્દ પદાર્થ સ્વરો શ્રુતોપદોગ બહુ પ્રવેશાન છે.

શ્રુતું સ્વર કારણ એ પ છે કે શ્રુત કરી
શ્રુતને પ્રેરનારા વાતરાગ પુટ્ટોમાં સુરતા પરીવાદ છે.

શ્રુતના સ્વર સ્વરો - સ્વરદર્શી છે,

સાંભળનાર સ્વરોતાના સર્જી જવાલા છે અને
સ્વરો તત્ત્વ સાર્થક સ્વરો પરંપરા સર્જી આત્મા છે.
શ્રોતાનું ચિત્ત શ્રુતના સ્વર અને શ્રુત કરી સ્વરો
તત્ત્વમાં લીન થયે 'સુરતાદોગ' કે મંત્રદોગ ગણાય છે.

શાબ્દક્રમના રસ્તે જતાં મને નાદક્રમ.

ક્રમનું પરમ અને મહાન રૂપ નાદ છે.

'નાદક્રમ' એટલે નાદરૂપી પરમાત્મા - નાદક્રમ પરમેશ્વર.
સ્વરો વડે નાદનો આશ્રય સર્જી વર્ણ સુલભ છે.

જાલુના જે પ્રકાર છે : શબ્દજાલ અને પરજાલ.

શબ્દજાલ સંગૃહ્ય છે અને પરજાલ નિર્ગૃહ્ય છે.

શબ્દજાલને ગણાને, તેને સીધાંગાને,

પરજાલને પાપડું, એ ધુધુકાપાત્રું લખે છે.

શબ્દજાલને 'પરાવહુષી' ઠરેવામાં આવે છે. એમાંથી જ અનુપ્રાપ્તી પશંતી, મધ્યમા અને વૈષમ્યી ઉત્પન્ન થાય છે.

સૌગંદશાસ્ત્રના મુજબ 'શબ્દજાલ' સીધું ગાદ.

'અ' જેના આદિમાં તથા 'હ' જેના અંતે છે,

તે માતૃષા પછી શબ્દજાલ છે, જેનું જાણ મારું છે.

સ્થૂલ વહો આદ્ય અને ગાદરૂપ શબ્દજાલ તે આધાર છે.

આદ્યપાલ્પ જર અંશના ત્યાગથી

આધારપાલ્પ પરમાકૃરની સિદ્ધિ થાય છે.

પ્રપંચના શાંતિને ઈચ્છતો વિકાસ યુદ્ધ

'તે જે પરમાકૃર છે, તે જ હું છું' એવું ધ્યાન કરે.

શબ્દજાલના સ્વભાવે સ્થૂલભૂત શબ્દપ્રપંચનો નિરાસ થાય

અને તેના અર્થભૂત પરજાલની પ્રાપ્તિ થાય છે.

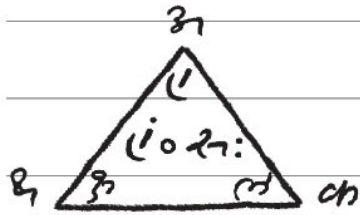
‘मन्त्राणां प्रथमः सेतुः ।’

शास्त्ररूप न्येतिर्नयं ॐ सप्तस्य पञ्चोऽनुं निदानं च.

प्रथम, जे वीदुं आदिगण च, ते सप्तस्य
मन्त्राणां उद्देश्यं पञ्च च अने सेतुरूप पञ्च च.

गाई पञ्चोऽनु उत्पत्ति च्छने,

चक्षुर्दिग्द त्रितीहृत्पदां परिश्रुत च्छने



अकथ आदि त्रय रोजावापो ‘हलङ्ग’

तीहृदि लक्षित च्छने सप्तस्यपदां

अपरिचित च्छने च्छने.

तेना मध्यमां ‘सं’ पीठ उपर गृह्येदुं ध्यान च्छने च्छने.

निष्कल फलस्वरूप गृह्येदुं जे शास्त्रा तत्त्वान् रते च्छने,

ते वाग्देवा या सरस्वती च्छने.

सरस् + वती = संसरहृत्वापी शास्त्रा.

जुं वाएन सं च्छने.

‘ॐ’ जे शिव या गृह्यतात्त्व च्छने च्छने

‘सं’ जे शास्त्रा या प्रकृततात्त्व च्छने.

‘ં’ ઈ ‘ઃ’ ની તરફ સંસ્કરણ શાસ્ત્ર
વિપરીતભાવે પ્રપંચાભિપ્રુજા થાય છે.

‘ં’ અલંબો તથા ‘ઃ’ ઈલંબો પદ્યયિ છે.

એ પ્રવાલને ઉલટાવા દેવાઈ ‘સોડું’ બને છે,
તે પ્રપંચઈ પરાવાઈ યા પરવ્રહ્મણી તરફ ભઈ બધ છે.
સોડું ધ્યાન યા અભ્યાસપના એ જ મલતા છે.

એ દ્વેશ સુલભ પ્રાપંચિત સંસ્કરણમાં વાઈ અથવા
શાસ્ત્રના પ્રવાલને વાળી, તેના અખંડ ઉદ્દગમ સ્થાન
નિષ્ફલ વ્રહ્મરુચરૂપ આ ગૃહીદૈવ તરફ ભઈ બધી પડે છે.

પ્રવાલને વિપરીત દિશામાં ભઈ બધાનો ભૈષ્યઈ

સોડું સાધન ક્ષમસાધ્ય મનાય છે.

આ ક્રિયામાં જ્યાં દૈષ્ટા - દૈષ્ટ, શિવ - શાસ્ત્ર અને

અલં - ઈલંબું એકીતરૂપ થાય છે,

ત્યાં સાધનને ગાદની અનુભૂતિ થાય છે.

બિન્દુરૂપ પરાવાઈ ‘કારણ બિન્દુ’ છે અને

પશંતિ આદિ તરૂપ ‘માર્ગ બિન્દુ’ છે.

અનાહત ધ્વનિ - અધ્યાત્મ શબ્દ

તંત્રગ્રન્થોપાં અનાહત ધ્વનિના કિંત ખોટી છે.
કુવલરાણ પ્રગટે, ત્યારે કુંદુલિનાદનો ધ્વનિ પ્રગટે છે,
તે પછી અનાહત ધ્વનિનું સૂચન સંભવે છે.

ગાડી સંટર્લ સુષુપ્ત્ત અને પવન સંટર્લ સ્પષ્ટ.
ગાડી-પવન સંકોગાના પરિવાહ વિના યોગચર્યા નિરર્થક.
તે વિના ઘણું મનશે પછુ યોગ સાર્થ શકાતો નહ.
સ્પષ્ટ જ્યારે સુષુપ્ત્ત ગાડીમાં વલન થવા લાગે, ત્યારે
મંત્રચિન્દિ થાય છે, તે પરલો ઈડા - પિંગાલામાં

પવનની ગતિ લીધ, ત્યાં સુધી ચિત્તમાં ચંચલતા અને
જડતા અનુભવાય છે. તેમ તેમ મંત્રભાષ વધે છે,
તેમ તેમ પવનની ગતિ બદલાય છે અને
મંત્રે જ્યારે સુષુપ્ત્તમાં મંત્રભાષ ચાલવા લાગે, ત્યારે
મનઃસ્થિરતા અને શુદ્ધિ અનુભવાય છે.

કુંદુલિ સ્વગન કુવલરાણની નિશાની છે.

'અધ્યાત્મ શબ્દઃ' | અનાહત ધ્વનિસ્તત્પરમાર્થઃ |

અગાલત એ આત્મા જ છે.

અગાલત એ ઉચ્ચોત્તર વિશુદ્ધ ધર્મી ચૈતન્યશક્તિ જ છે,
પ્રથમ તે ગાદરૂપે અગ્રભવાય છે,
પછી તે અગ્રજીવૈ તૈલધારાવાત્ (આવિચિન્ન) પ્રવાહરૂપે
મળી વ્રહ્મરન્ધ્રમાં વિલીન થઈ ભવ્ય છે, એટલે
'શુદ્ધ યોગી આત્માઈ અભિન્ન ભીઈ
અગાલત એ આત્મા જ છે'

આ રહસ્યે જાતાવયાં જ ત્રીજા વલયમાં
લર્ષિધર મુનિઓ સાથે અગાલતની સ્વતંત્ર સ્થાપના થઈ છે.
સુરિમંતરાવળમાં 'અઈમાં રહેલી જિંદગી -
અગાલત (ગાદ) તે અરિંત છે' સ્મિત કહ્યું છે.
એ ગ્રન્થી પછુ આ વાતની પુષ્ટિ મળે છે.

- જ્ઞાપૂર્ણા વિ. - જી. વ. ૮

દશવચના સ્વરૂપનું ધ્યાન કરવાઈ
જે અગાલત શબ્દરૂપે અગ્રભવામાં આવે છે, તે પ્રહાલ છે.
તે અપાર અને અગંત છે.

અગાલતા ત્રુણું ધંડલો

સર્વ ભયોમાં શ્રેષ્ઠ ભય નમસ્કારનો ભય છે, તેમાં
નમસ્કાર પ્રત્યે સર્વસ્વનું દાન છે, તેમ અગાહિત ફળ છે.
સર્વ પાપ ભેદવા સમર્થ - ધંડાલોને ભાવવા અપોદ્ય છે.

અગાલતા ત્રુણું ધંડલો કે અઠી આંટા -

સાડા ત્રણ આંટા વળેલે ભયના ગૂંચબાફારને જહાલી છે.
તે દરેક આંટા ઉત્તરોત્તર ભયના દૃષ્ટિના સૂચક છે.
આગામનો સાર નમશેભય છે, જે સમતાભય વધારે છે.
ધંમ - ધંમનો સાર અગાલ છે, તે સમતા અગાલ છે.

તેને સૂચવવા સાડા ત્રુણું આંટાનું આલેખન છે.

એક અગાલ ધ્વનિ પણ અટક્યાં વિના ચાલ્યા જશે છે,
તે જહાવવા માટે તેનું આલેખન વર્તુલન ન ફરતાં
સ્પર્શરત કે ગૂંચબામાં ફરેલું છે.

અંગાતમાં જિનઅંગાતમાં જવા માટે તક,

વ્યક્તિમાં સમર્થિમાં જવા માટે માત્ર ભય જ સમર્થ છે,
રાજા કે ક્રિયામાં તે સમર્થ નહીં.

અર્થભાષણાપૂર્વક ધર્મો મંત્રણપ

સાધકને શાષ્ટ્ર ફલાભૂત ધર્મો લીધે છે, તેમજ મંત્રણા અર્થ અને ભાષણને શરીર તથા મનના સર્વ તત્ત્વોમાં સંચારિત કરવાનું માર્ગ પુરસ્કારણી થાય છે. અનાલતનો જે શબ્દ, તે શબ્દનો જે ધ્વનિ, તે ધ્વનિના અંદરનું તેજ, તે તેજની અંદર મન રહે, તો તે મન વિભવ પામે. ધ્યાન કરનાર ચિત્તક સાધક છે, ત્યારે તે મનનું મનુષ્ય પાટે સુખર નહીં. પાટે જ મનને સુખેષુ સાધવાની ઉપાય ક્ષા અનાલત ગાદ છે.

મંત્રણાનું ઉત્પન્ન થઈને અનાલત ગાદમાં જોઈને ચિત્ત રહેતું છે, તેવા સાધુ ભાવંતીને અહિંના વગેરે સર્વ શિક્ષિતો સ્વયં શિક્ષે થાય છે.

‘ચીગપ્રદીપ’માં કહ્યું છે કે:

સમાધિ = અનાલત ગાદના લક્ષ્ય ઉત્પન્ન થઈને સુખ.
જ્યાં મનનું મનનું ચિત્ત વિવિધતા નજરમાં ન આવે,
ત્યારે શુદ્ધ મન અનાલત સામ્ય પ્રાપ્ત થાય છે.

અગાલતનું અષ્ટાંગબ

(૧) આ સિદ્ધ્યન્તુનું બાલન 'અઈ', તેના સ્વરૂપ 'અગાલત'.
એ 'સમ્યગ્દશનિ' અને 'વિનયે' સમાધિનું બાલન છે.

(૨) અષ્ટવર્ગના સ્વરૂપે તે અગાલત
સમ્યગ્દશન અને કૃતસમાધિનું બાલન છે.

(૩) ઠલ લલિપદીના મધ્યમાં આઠ અગાલતોનું આલેખન
સમ્યગ્દશનિ, શાલસમાધિ તથા નપસમાધિનું બાલન છે.

(૪) મધ્યપદ્ય સ્વરૂપે અગાલત ક્ષેત્ર ન રૂપે છે.

(૫) અગાલત શુદ્ધે ધ્યાનિ, સમતા અથવા સમાધિરૂપ છે.

(૬) ધ્યાનની ધતી ઉચ્ચતર શુદ્ધિ અગાલતની આલેખાય.

(૭) Anahata is a symbol of pure
soul and its meditative state.

(૮) 'અગાલત'નું ઉચ્ચતર અને આલેખન એ
અનકર કૃતનો ન સંત પ્રકાર છે.

તેનું સ્વરૂપ, ચિન્તાન અને ધ્યાન
એ અભ્યંતર નપનો ન સંત પ્રકાર છે.

સુરત શબ્દયોગ એટલે...

અગાલત શબ્દમાં સુરત (ધ્યાન)ને બોડવાની ક્રિયા.
પ્રત્યેક શાસ્ત્રના જે રૂપ લીધે છે : ગુપ્ત અને પ્રકટ.
ગુપ્તશાસ્ત્રનું લાભ લીધું નહીં, તે અરૂપ - અગાલ લીધે.

ક્રિયારૂપમાં પરિશુદ્ધ થવાની ભીંજી લાભ થાય છે.
સક્રિય શાસ્ત્રનો વ્યક્ત દ્વારારૂપમાં થાય છે, ત્યારે
ચારે દિશામાં ફેલાઈને તે પદ્મનું મંડલ રચે છે.
ક્રિયાશીલ શાસ્ત્રના સ્વર્ણ ધ્વનિ અવશ્ય લીધે છે.

શરીરમાં વિદેશન એવા આત્મશાસ્ત્રીની
અખૂટ દ્વારાઓની પદ્મ અનેક ધ્વનિઓ થાય છે.

સુરત યોગનું પ્રયત્નન એ છે કે...

અભ્યાસની સુરત (આત્મા અથવા ઉપયોગ)
ક્રમશઃ ઊંચે ચઢીને મસ્તકના ક્રિયાશીલ કેન્દ્રો ઉપરાંત
ગુપ્તચક્રો, કમળો, પદ્મોને ચેતન્યવંત કરી,
સૂક્ષ્મ યોગનું મંડલોની રચનાઓનો અનુભવ કરાવી,
અંતે સાચા માલિકના દર્શન કરાવી.

एकै नादात्मकै वर्णः सर्वविधैर्विभागवान् ।

सर्वेऽनस्नादितरूपत्वात् अनाहत इहोदितः ॥ १ ॥

हृदयद्वेषां सर्वं यद्गोत्रा अपिनागात्मकं अत्र अजं चर्णं
सतत उच्चरितं ध्वजं च, तेन 'अनाहत' फले च.

ये नादात्मकं चर्णं सदा उदितं च, तदी अस्तं धर्तुं न च.

येनै लैरव सद्भावात्, मातृ सद्भावात् अने परा अत्राकरा
देवा फले च, जेनां संपृष्टं यथायथा जगत् लीनं च.

अलं रूपं अक्षयं तत्त्वं च, ते प्रकाशनी आत्मविश्रान्ति च.

हृदयं द्वेषां अकार - द्वाहशांत्यां लकारेणो उदयं ध्वजं च.

नादानुसंधानं क्वेरा अनाहतं नादना जेन

ये संनसंधानो भूष्य विषयं च.

अकारश्च जगत्तना उत्पत्तिं अने

अनाहतना जंसाश्च ते गगनां व्याप्तं धर्तुं च.

अनाहतना सैफरी अर्थो च, तेनां 'ध्वनि' अत्र अर्थं च.

सुसुप्तध्वनि = अक्षयं ध्वनि, अनाहतं नाद. अकरेण

तात्पर्यं अकरेण यथा फलसंध्यां परेणो उपचारश्च लीयं च.

અગાલત ગાદાલ્પ દ્યાનિ

દરેક વ્યક્તિ અંદર એક અગાલત ગાદાલ્પ દ્યાનિ છે, જે વહોળો આત્મા છે. વ્યંજનોમાં તેને સ્વરૂપા માધ્યમે કોપળી શકાય છે અને સ્વરૂપોમાં ગાદાલ્પ દ્યાનિના તરંગોથી સાર્થક અનુભવમાં ભાગ શકાય છે.

ગાદાને ઉત્પન્ન કરનાર સ્વરૂપ છે, જેનું સ્વરૂપ સ્પંદ છે. સ્પન્દનાકાર વર્તુલ તરંગોમાં પ્રવાહિત થતી સ્વરૂપાદ્યુના નિગ્રહિત શક્તિ એ જ મૂળધારમાં ચોંકારરૂપ પરાવાપ્ત છે. આ ચોંકારના આકૃતિ જ ફંડલિનીના ૩૥ વલ્લરૂપ છે. સ્વરૂ, મત્તિ અને સોપસ્વરૂપ વિભિન્ન ગ્રંથસ્થાન છે. એના અક્ષર અને અવેક્ષા સ્વરૂપે જે સ્વરૂપ છે. આ પરાવલ્લુ જ પશંતી અને મધ્યમારૂપે થઈ વાજરીના માધ્યમથી ઉચ્ચાર્યામાં વલ્લુનું સ્વરૂપ ગ્રંથસ્થ કરે છે. પ્રહાવનું ધ્યાન સર્વે પ્રહિધ્યનથી આગાધ વધાને માત્ર દ્યાનિમાં - પરમ અનંદ સ્વરૂપ અગાલતમાં શીક શીક સમય સુધી રહે છે. આ અદ્ભુત અનુભવ છે.

અગાલતોનું નામપદ

નવપદના ક્રોડમાં રહેલ અગાલત સૂચવે છે કે
નવપદમાંથી અગાલતમાં જવાનું છે.

નવોપદી સાર્વજનિક છે, જ્યારે અગાલત નિર્વિસ્તર છે.
સંલક્ષ્યમાં ગણતો માતૃકા - વર્ગીકરણમાંથી નવપદીમાં
અને નવપદીમાંથી અગાલતમાં આવવાનું છે.

લઙ્ગિપદી સાર્વજનિક છે, તેમાંથી અગાલતમાં આવવું મર્યાદા
કોઈપણ લઙ્ગિપદનું સ્વરૂપ ગાદ સુધી લઈ નવું બોધ્યે.

લઙ્ગિપદના આલંબનથી પ્રાપ્ત થાયેલ ગાદ ફરતાં
માતૃકાના આલંબનથી પ્રાપ્ત થાયેલ ગાદ બાબાન છે
અને તેથી પછી વધુ બાબાન મહિષ થાયેલ ગાદ છે.

લઙ્ગિપદીમાંના અગાલત વૈષ્ણવીના,
માતૃકાના અગાલત મધ્યમાંના તથા અર્ધનો અગાલત
પશ્યંતી - પરાનો સૂચક સમજવો જોઈએ.

પશ્યંતી દ્વારા અગાલત જ્યારે ભૂમધ્યને પ્રાપ્ત થાય,
ત્યારે જ તેના 'દૃષ્ટ' સંસાર છે.

દેવ = ધૈર્ય - ક્રોધને વલન કરનાર દિવે આત્મશાસ્ત્ર.

અનાલત પૂર્ણો કરતાં પહુ પૂર્ણ છે,
કારણકે અનાલતો આત્માની પરીતપ્તી પર્યંતી - પરા છે,
તે તે બધા પૂર્ણપદોમાં અગ્રગત છે. પૂર્ણ પદોમાં
અગ્રસંધેય ને આત્મશાસ્ત્ર, તે સર્વત્ર અગ્રગત હોય જ.
ઇંટનાદ વગેરે સાધનાની સારી દિશાનાં પ્રત્યક્ષરૂપ છે.

અનાલત નાદ તે બિન્દુનવકની સાધના છે,
તેમાં છેલ્લી ભક્તિ ઉત્પન્ન થાય છે.

બન સ્થિર થતાં શ્વાસોચ્છ્વાસની ક્રિયા કુદરતી મંદ પડે છે.
તે વધુ સ્થિર થતાં તેટલો વખત કુદરતી રીતે કુંભક થાય છે.
તે પાટે સપ્તધામના ગૂઢા પ્રવેશના જટુર રહેતી નહીં.
બનને શાંત કરવા ભૂતિ કે ચિત્રનું અવલંબન હેતુ.

ચક્ર અગર લાલસ્થલ ઉપર

નેત્રને સ્થિર કરવાનો અભ્યાસ પાડવો જોઈએ.
બહુ વખત તે રીતે કરવાથી નિર્મલોન્મલ વર્ણિત સ્થિતિ
થતાં બન આપીઆપ સંપલ - વિસ્મરણ થાય છે.

આઠ વર્ગ એ વર્ણપાત્રા છે.

અકુરમાંથી અનકુર - અનાલતામાં જન્મનું છે,
સંટલ આઠે વર્ગોને વૈષ્ણવ મુશ્કેલી આપે છે.

ઘણા વખત કુંડુલા મંત્રમાં અકુરોના ગણત્રીમાં તેને
ગણવામાં આવતો નથી. લખિંદ્ર પદી એ સ્મૃતિ પદી છે.
સુરિમંત્ર, વર્ણપાનવિદ્યાદિમાં ૫ તે પદીનો ઉપયોગ થયે છે.
૮ અનાલતોથી તેના ૮ ભાગ પડી ગયે છે.

અનાલત ગાદ એ આત્માના વિશુદ્ધર-વરૂપનો વ્યંજક છે.
એ જાગૃત થયે સંટલ આત્મા દેવ-દિવ્ય જાની ગાય છે,
પાટે જ તેને દેવ ર-વરૂપે સીપાજાવવામાં આવી છે.
લખિંદ્રનો મનમાં પદી એ અનાલત ગાદ કાપલ રહે છે.

જિંદુ આદિ ૯ વસ્તુને એકી સાથે મેલવા લીધે,
તો તે 'ગાદ' કહેવાય છે.

અનાલત ગાદ મધારે જન્મે? જન્મની નિષ્પંદ અવસ્થામાં.
અકુર માનુષીના ધ્યાન કરતાં પહેલાં
અનાલત ધ્યાનની શાસ્ત્ર તો અનેક ગુણા આપે છે.

પ્રહાર એ હૂબ ગાદ છે.

અગાલત તરફ લઈ જનાર આલત ગાદ સાર્થક છે.

ગાદના ૮ પ્રકારમાં ૪ ઉગ્ર - ઘન ગાદ

(૧) સખુદ્ધ (૨) ખેદ (૩) ઝરહા (૪) લેરી.

ગાદના ૮ પ્રકારમાં ૪ મંદ - મધુર - સુખ ગાદ

(૫) ભાવર (૬) વહાલ (૭) વંશા (૮) ચિંચીલા.

ઉગ્ર મધુર તથા મધુર ઉગ્ર - સ્થિત સંભાવના બેધમે.

ગાદ, સત્યગાદ, ઉદ્દેગીય, રાસંકાર આદિ પ્રહારવ્યાપ્ત છે.

અગાલતગાદ = પીડ અને વ્રહાંડિય પર સ્થિત અગાલતગાદ.

ગાદ = મંત્રગાપ, ફલા = પૂજા - સ્તોત્ર,

ખિંદુ = ન્યૂતિ ઉપર ઘનહા - ધ્યાન.

ચિત્ત પર ગાડીઓનો પ્રભાવ છે. ગાડી પહુ ચંચલ છે.

પહુ સ્થિત ધ્યાનની સતત જાગૃતિથી ગાડીઓની શુદ્ધિ

ધ્યાન છે, ચંચલ દૃતિઓને મારુમાં સખા શખા છે.

પહુ સ્થિત ધ્યાન છે, ત્યારે જે ગાદ સંભાવ્ય છે,

તે ગાદને 'અગાલત ગાદ' કહે છે.

ચિત્તની ક્રિપા, મૂઠ તથા વિક્રિપા અવસ્થાઓમાં ગાદ સંલપાતો
નહી, સક્રિયાવસ્થામાં સંલપાય છે. જ્યારે ગાદમવલુ
સ્થિતિ ધર્ષ અવ્ય છે, ત્યારે 'નિરૂદ્ધવસ્થા' પ્રાપ્ત થાય છે.

અગાહ - અરાણી જેને 'શૂન્યાવસ્થા' કહે છે,

ભેદરાણીઓ જેને 'તન્મયાભાવ' કહે છે,

તેને જ લઠ્ઠીગીઓ 'અનાલત ગાદ'ની પ્રાપ્તિ કહે છે.

સાધક જ્યારે તમ કે ક્રિયાપ્રધાન છે. પુસ્તકનું રાણ

એ શુષ્ક રાણ છે. વાસ્તવિક રાણ અને ભક્તિ તમની

પ્રભાવે આપોઆપ ધમ્ય છે. ક્રિયા નિરંતર વહી રહી છે.

ક્રિયા વિના જ્યારે ગતિ અશક્ય છે, પરન્તુ તમ વિના

ક્રિયા ઘણું ઠરે શકાતી નહી. તમકિ અસાધ્ય સાધ્ય બને.

સ્વયં દેવત્વનો ભાવ તમ વિના જ જે દેવદશનિ થાય,

તે બહુ દેવદશનિનું મૂલ્ય વાસ્તવિક રીતે નગાહ્ય છે.

જે જે પાત્રે નહી લીતો, તેનું રાણ તેને ધનું નહી,

તમ દેવત્વને મહિમા પાત્રે જ દેવ બનવું બોધ્યો.

'શાનૈઃ પવતિભંધનમ્ |' ધારે ધારે જે ધમ્ય તે જ રીત.

‘અગાલત નામે દેવ’ = લલિત અકુરરૂપા વિભૂતિ. તે જ પદ્મયા દેવતા + પદસ્થ ધ્યેયનું લક્ષ્ય. પછી અગાલત અવસ્થા અને પરા-વિશ્વતિ આપોઆપ જ પ્રગટે છે.

અગાલત નાદ = ક્રિયા. જગાતન્સ્યોતિ = રાજા.

દરેક મંત્રના શબ્દોનું આલંબન લેવાઈ આત્મામાં રહેલ શક્તિ-ગતિ-ક્રિયા ભગૃત થાય છે. એ નાદશક્તિ ન્સ્યોતિના સ્વસ્ત સંબંધ ધરાવે છે, તેમ મંત્રભાષણ નાદના પ્રભાવે ન્સ્યોતિ - રાજા - પ્રકાશ,

કે જે પહુ આત્મગુહુ છે, તે પ્રકટે છે.

નાદશક્તિ વર્ષાંતરાધ મર્ધો નાદા પામે છે, ન્સ્યોતિ પ્રકટવાઈ રાજાવરહાયાદિ કમોનો ક્રિય થાય છે.

નાદ - વિન્દુ - કલ્પાસ્માસાત્ દ્યોતિસ્ત્પદ્યેતે પુનઃ ।

તત્પ્રાપ્તો ય મનુષ્યાણાં જાયેત પરમં પદમ્ ॥ ૧ ॥

નાદના સાર્ધના પાટે વલ્કુળનું મીઠા,

વિન્દુના સાર્ધના પાટે ચક્રનું મીઠા અને

મુખના સાર્ધના પાટે લેખિનાનું મીઠા આવચ્છે છે.

નાદ શબ્દ


હિંમત રહી મનને અને ત્રાહી કરે છે.

“મનને” સંસ્કૃત પરમાત્માભેદનું અનુસંધાન.

ૐ નો અનાલત નાદ નિખિલ જલ્હાંસમાં નિરંતર ધ્વનિત થઈ રહ્યો છે. યોગસાધનામાં આગળ વધતાં - વધતાં સૌ પ્રથમ સમુદ્રગર્ભન, પ્રેથગર્ભન, ભેરીનાદ, ઝલ્લેરીનાદ, શંખનાદ, ખેલનાદ, ઘંટાનાદ, ફાલનાદ, ઝિંઝીલાનાદ, વંશનાદ અને છેલ્લે વાહાઝંકારનો નાદ યોગસાધકને સુહૃદ્ધ. પિતાસ્થિતર થતાં નાદ શબ્દ હિંમત થઈ આત્મા ર-વરૂપણી થઈ જાય છે.

Namaskar

નામિ = centre, આરા = Process lines,
નેમિ = circle - circumference, સેતુ = Bridge.

3 lines = That  Thus (How)

This

માણસની પ્રતિષ્ઠામાં મનુષ્ય એ પ્રેર, નાદ એ સેતુ કે દીરી
રહી, જ્ઞાન કે સંધિ તે મહાત્મા છે.

गा६ = श्रुत - श्रुतं श्रवण, न्योति = श्रवणे - श्रुतं दृशति.
श्रुतं च श्रवणेन प्राप्ति - गा६श्रवणं च न्योतिश्रुतं
दृशति मयं, ते उपासनां तत्प चे, परम रत्नं च.

अनाहत अने लयसमाधिं साधुषु

अनाहत र्चि धर्मध्यानरूपं च.

धर्मध्यानं च आत्मा सम्यग्दृशित्वात्
स्वरूपमां स्थितं ज्ञेयं च, पाठे ते लयसमाधिं च.

जे साधुषु दृशित, राग, आरिभ अने

तपसु लयसमाधिमां स्थितं ज्ञेयं,

ते आरिभमां स्थितं लीय अने

जे आरिभमां स्थितं रते, ते समाधिमां स्थितं ज्ञेयं.

अक्षरध्वनिश्च रति, दिग्भूतानां तत्रा दिग्भां,
सप्तलावणां स्थितं अने सएव अवस्थाने प्राप्ति धर्म

धित्वां अनाहत उत्पन्नं धर्म च.

अनाहतानो न्यारे प्रहृष्टधर्मां लय धर्म,

त्यारे परतत्प समापत्ति र्प समाधि प्रकृते च.

અગાદતના ૩ આલેખન શેના પાટે ?

અગાદતનું પ્રથમ આલેખન વિનયસપાદિ પાટે,

બીજાનું ક્રુતસપાદિ પાટે અને

ત્રીજાનું તપ અને આચારસપાદિ પાટે છે.

પ્રથમ વલયમાં અહીં કાર્ષ્વ અગાદતનું સ્થાપન

૨૬ દશનસપાદિનું સૂચક છે અર્થાત્

અહીંના ધ્યાન વડે રામચંદ્રદશન પ્રાપ્ત થાય અને પ્રાપ્ત

દશન નિર્મલ બને છે, તેમ દશનસપાદિ સિદ્ધ થાય છે.

બીજા વલયમાં સ્વરાદિ અષ્ટવર્ગ કાર્ષ્વ

અગાદતનું સ્થાપન રાજસપાદિને સૂચવે છે.

ત્રીજા વલયમાં લલિતધારી મહર્ષિઓ કાર્ષ્વ

અગાદતનું સ્થાપન તપ અને ચારિત્રસપાદિને સૂચવે છે.

સત્યં શિવં સુંદરં = દશન - રાજન - ચારિત્ર.

સત્ય = પીંગલા આત્માને સીધાબી.

શિવ = પીંગલા આત્મા પાટે પુરુષાર્થ કરવો.

સુંદર = પીંગલા આત્માને પ્રાપ્ત કરવો.

'અગાહત દેવ' કોને કહેવાય ?

અગાહત ગાદ આત્માના વિશુદ્ધ સ્વરૂપનો અભિવ્યંજન છે. એને ભગ્વાન શ્રવણે આત્મા દિવે ખાની ભાવ છે, તેમ તેને 'અગાહત દેવ' કહેવાય છે.

આત્મા સચ્ચિદાનંદ્ય છે. સત્કલ અવસ્થામાં તેની શક્તિ ગાદ - બ્રહ્મ - જ્ઞા અને અમૃતરૂપે પ્રગટ થાય છે.

અરૂપી ગુણનો સ્વરૂપ તે ગાદ,
અચ્છેદ - લય યજ્ઞના વિધિ તે બ્રહ્મ,
અવ્યયોદ્ય સ્વપનો સ્વરૂપ તે જ્ઞા અને
અક્રમ વિધિના અભિવ્યંજિ તે અમૃત સ્વરૂપ છે.

ત્રિગા આર શુભ વિપાતના આર ગાદ છે:

ગાદ ર્કે ગાદત્રમ, બ્રહ્મ ર્કે ગોત્રત્રમ,
જ્ઞા ર્કે વીદ્યાત્રમ અને અમૃત ર્કે આયુષ્યત્રમ,
અને અનુત્રમ આર શુભ વિપાતના આર ગાદ છે.

તેમાંથી જે ભવિતિ પ્રકટે છે,

તે આત્માના શુદ્ધ સ્વરૂપનું પ્રત્યક્ષ છે.

અગાલત ગાદના પાંચ વિભાગ છે:

સગર્ભ, નિગર્ભ, નિરંબન, ચિદ્બીદ અને સદાનંદિ.

અગાલતનું મૂલ્ય તત્પરૂચિ પ્રકારે છે, દેવોન

તત્પબીદ પ્રકારે છે અને તે વડે પ્રકટી સખતા તત્પ-

પરિહૃતિરૂપ છે. એ રીતે દશન, રાગ, આરિત્ત - એક

ત્રણે ગુહ્યેના પ્રાપ્તિને રૂપ અગાલત ગાદ બને છે.

ગાદ = સુપુતાવસ્થા = સ્વરૂપ = અચ્છાદન પ્રભા.

બિન્દુ = સ્વાભાવસ્થા = વ્યંજનરૂપ = પરિવર્તિત વિષ્ણુ.

ફળા = ભાગ્યતાવસ્થા = વ્યર્થરૂપ = અંતિમ શિવરૂપ.

ગાદ, બિન્દુ, ફળા અનુષ્ઠા ઉત્પાદ - વ્યય - દ્વંદ્વરૂપ છે.

ગાદ = સામ્યોવસ્થા, બિન્દુ = વિચલન, ફળા = પ્રકટન અવસ્થા.

સ્વરૂપ રોજા = ગાદ તથા બિન્દુ અને વ્યર્થરોજા = ફળા.

ગાદપાંદે બિન્દુ અને બિન્દુપાંદે ફળા એ સ્થિતિસ્થ અને

ફળાપાંદે બિન્દુ અને બિન્દુપાંદે ગાદ એ સંલાર્થ છે.

અગાલત ગાદના શાન્ત, વરદ, અભયદ, શુદ્ધે, બુદ્ધે,

પ્રકાશિત સ્વરૂપનું વિચિંતન કરવાનું વાસ્તવિક છે.

તેવા જિંદુને 'અનાલત' કહે છે ?

જેમાંથી અમૃતપ્રવાહ નીચે ઝરે છે, તેવા અમૃતજિંદુને 'અનાલત' કહે છે, તે સ્વયં ભાદા લીધે ઈચ્છાધીન નહીં, જ્યારે અન્ય શબ્દો સ્થાન નહીં તથા અભિધાતાથી અત્ર ધતાં લીધે ઈચ્છાધીન છે.

'અનાલત' સર્વ વહાણું આપાત્મ સ્વરૂપ છે. સતત ઉચ્ચારણને લક્ષ્ય તે નિપતધ્યેય પ્રત્યે સંત્રનિષ્ઠ છે, તેમાં વાચકનો ભેદ નહીં પણ વિવર્ણના પ્રધાનતા છે, અનાલત એ અહીંના ધ્યાનબળે અહીંસ્વરૂપ બનેલ આત્માનું જ સ્વરૂપ બતાવે છે.

સંત્રાક્ષર = સૌંત્રારના સાર્થના = ગાદ-જિંદુ સાર્થના.

આ સાર્થનાથી શિવત્વ પ્રાપ્ત થાય છે.

ગાદ અત્ર અને જિંદુ અત્ર અવસ્થાનું ગાદ છે. પરવ્રહ અને શિવવ્રહમાં કોઈ ભેદ નહીં. પરમ પદનો પ્રથમ વર્ણ ગાદ અને જિંદુ દ્વારા થાય, આથી તેના સંત્રાક્ષર વખતે ગાદ, ધ્યાન, શુદ્ધ ભક્તિ અનુભવાય છે.

સર્વ માંમોનું ધ્યેય એક છે કે...

તુંડલિનાના શાસ્ત્રને જાગૃત કરી, રામચંદ્રશનિકે તેને સ્વસ્થ - જલંદરંદ્ર યજ્ઞમાં લઈ જઈ શાસ્ત્રરૂપ જીવ અને જલંદ્રરૂપ શિવના સંક્રાંતિ સિદ્ધ કરી લેવા.

એનું કૃપ સિદ્ધિત્વ - સ્વયં તે સ્વરૂપ જાની જ્યુ તે છે.

સુષુપ્ત તુંડલિના = personal self, સ્વાથ તપા અલં.

જાગૃત તુંડલિના = selfless self - ભેદવિરાગ, નમરૂ.

જાલિરાત્મભાવ કે અલંભાવ તે તુંડલિનાનો દુરૂપયોગ છે.

સંતરાત્મભાવ કે નમરૂકારભાવ એ તેનો સુદુપયોગ છે.

પરદાન યજ્ઞભેદ સંકલ્પ અશુદ્ધ વૃત્તિઓનો છેદ.

શૂન્યમાં શાસ્ત્રનું નિગુહ્યત્વ ધર્મ છે.

જલંદરંદ્રમાં શિવ - શાસ્ત્રનું મિલન ધર્મ છે.

પોતે શિવરૂપ જાની વિના જગત્સુધ ધર્મ શાસ્ત્રનું નહીં.

Japa of ॐ or Soham is regarded as a great aid to concentration.

જાણ, ત્રિફલી અને ત્રિફલિના જાગરણ
રૂઝગ્રંથિના અધોભાગમાં જોરના ડાહ્યાના પાકૃત
અંત સૂક્ષ્મ સ્વરૂપ લીધે છે, તેને જાણ કરે છે.
પદ્મજાગરણના મૂળમાં શ્રીજાણ લીધે છે.
જાલગ્રંથિના મૂળમાં ક્રી તત્ત્વનું સ્વરૂપ નિશ્ચિત છે.
ત્રિફલી અંતર શું? તે ક્યાં લીધે?

અંત જાણ જાણ જાણ સુધા માયા પરફ અંત રોજા કલ્પવા.
જાણ રોજા ભ્રમરોના વચમાંફ મસ્તના મધ્યભાગ સુધા
જેંથી જવા. જાને જ્યાં મળે, તેમાં તેને 'ત્રિફલી' કરે છે.
મંત્રનાપનું તેમાં પ્રકાશનું જ્યોતિરૂપે ધ્યાન કરાય છે.

મસ્તના મધ્યભાગમાં ત્રિફલી છે.

જાલનાડી મેરૂંડફ અભાવ વધાને ત્રિફલીમાં થઈને
સલકાર સુધા પળેંચે છે. આ જાલનાડીમાં તેજ સ્વરૂપ
મનને પ્રવેશ કરાવીને આશાચક્રમાં ભાવવામાં આવી છે.
અલી તે તેજરૂપ પ્રકાશ સ્થિત થયાં પછીફ ચક્રમાં જે
જાલુની વ્યવસ્થા છે, તે મધ્યનો અંગુભવ થાય છે.

ત્રિપુટી ભૈદ્ય = પિંડ - જલ્દાંડને પડદી લટી ગયો, સુખસ્ત
જલ્દાંડને ચલાવતી મલાશાસ્ત્રને સાધો સ્પર્શ થઈ ગયો.
પિંડમધ્યે ચરાચરં યો જાનાતિ સુયોગી પિપ્પસંવિતિર્જવતિ।

અર્કવિ: પીંડમાં જે ચરાચર જાતને જાહે છે,
તે યોગી પીંડને જાહવાનર થયે છે.

યોગી માટે જ્યારે આ વસ્તુના જ વીદ જાની જાય, પછી
તેને પોદી કે પુરાહીની જરૂર રહેતી નહીં. તેના આંતરમાં
સ્વયં સરસ્વતી જ જલ્દાંડનું ઉચ્ચારણ કરવા લાગે છે.

‘કાચે ભાંડે પાની ન રહે’ તેના ભેદ

પરલોક સંપદ અને સાધનાદિ કાપિનું શીઘ્ર જરૂરું જોઈએ
તથા મન રૂપા પવનને વશ કરવો જોઈએ, તો જ
મલાશાસ્ત્ર - પરમ શિવનું પ્રહામિલન આ દેહમાં અગ્રભવ
અને સ્વતંત્રતા - સ્વાનંદ - સુલભવાળી સ્ફૂર્તિ થાય.
સચ્ચિદાનંદના અગ્રભવમાં સાધ્ય, સાધક અને સાધનાની
ત્રિપુટી અદૃશ્ય થયે છે. ત્રણે અંત્ર અદૈતમાં વિલાન
થયે અને ‘સત્ચીડહં, શિવોડહં’નો અગ્રભવ થયે છે.

ચક્રોનું જાગરણ થઈ રહ્યું છે, ચક્રોં લઈ હોઈ શકા ?
 ચક્રના દબો, અક્રી, તત્ત્વનાં જાળો, દેશશક્તિ, ધંત્ર, લઈક, વાલન, ગુહુ, રંગ વગેરે સર્વ અનુભવો ખજાનો થાય છે. શરૂમાં તે અનુભવો ઘણાં અધુરો, ઝાંખા, અસ્પષ્ટ અને વિફલ જેવા પણ જણાય છે. ધામે-ધામે એ આધ્યત્મ સ્પષ્ટ થતાં ભાય છે. સ્વસ્થ ચિત્તે સાવધાન થઈને લાગુલાગીટ સાધના કરવાની સૂચના થાય છે. ધ્યાનમાં ચક્રોં લઈ હોઈ આધ્યત્મ સ્પષ્ટ થતાં ભાય છે. ચક્રોનાં સ્થાન પર એની સાથે સંબંધ ધરાવતી માતૃશક્તિ, શબ્દોન્દ્રિય, પ્રેન્દ્રિય વગેરેમાં અચાનક ઝંપ, રીપાંચ, સ્ફૂરણ, ઉત્તેજનાદિ અનુભવાય છે. ત્રિફલી સ્થિત જપ કરી મંત્રજ્ઞોતિમાં ખજાનો ધોઈ વખત રાખી પૂજવાની ખજા સ્વયં જ્ઞોતિર્મય-તેજસ્વરૂપ જાની ભાય છે. જેમ કોઈ તપાવેલા લાલ વસ્તુ રીપ, તેમ આપણા ખજાને જ્ઞોતિલિંગના મધ્યમાં તપાવવા માટે પૂજવું. ધોઈ વખત રાખી પૂજવાની સ્વયં જ્ઞોતિર્મય જાની જશે. તે જ વખતે આપણા ખજાને આરાચકમાં લાવવું.

અમુક ડ્રાપ દરમ્યાન ધંધલપ ચાલુ રાખવાઈ ખસનો નાશ
 થઈ જશે, અસ્થિત્ય ભૂલઈ જશે, વ્યવસ્થા સ્વતંત્ર ચિદાત્મ્ય
 સ્થિતિ દર્શક અને વિલક્ષણ અનંદનો જ અનુભવ દર્શક.
ધંધલપ ચાલુ રશે, તે જ વખતે ફુંડલિની જાગૃત દર્શક
 સમુદ્ર ગગનને સ્પર્શે છે કે પૃથ્વી સમુદ્રમાં ભૂસ્ત્રો પારે છે
 સ્વતંત્ર ભાસ દર્શક આપ વિષય વખત ધ્યાન ઈશ્વરને
 જે વધારે પડતી ગરમા પેદા થાય, તે અરુહ લીધ છે.

ફુંડલિનીને જગાડવા પાટે...

એને પીડિત ઈશ્વર, છેડવા તેમ જ ઇંછેડવા પડે છે.
 જેમ પરમાત્મને વિસ્ફોટ ઈશ્વર - ફોડવા એને વચ્ચેથી
 ઘા પારવા પડે છે, તેવા રીતે સુતેલી ફુંડલિનીને જાગૃત ઈરી
 ગતિશીલ બનાવવા એના ઉપર આઘાત ઈશ્વરો પડે છે.

આ ક્રિયાને 'ફુંડલિની પીડન' કહે છે.

આઈ પીડા પામી ઇંછેડાયેલા તે કૂંડાડા પારતી જગા જાય છે.
 એનું સૌંદર્ય પ્રથમ આક્રમણ આપણા મનમાં સંચિત થયેલા
 જન્મ - જન્માન્તરોના સંસ્કારો ઉપર થાય છે.

એ સંસ્કારોને તે ચાલુ બધ છે અને પ્રભા મર્મ -
 સ્થૂળ ઉપર સ્થૂળાક્ષી સુધી યહી જૈસા, એની સ્થૂળતા -
 માયાપરાયણતા - માતાને ગણ કરીને જાહામયામાં બેડે છે.
પરચક્રોનું વૈધન અને કુંડલિની ગાગરહૈન્દ્રી જાહરંદ્રમાં
ઈશ્વરીય દિવેન્દ્રોતિ - પ્રકાશનાં દશનિ કામ્ય છે અને
અનેક સિદ્ધિઓ પ્રગટે છે. અન્ય ધર્મો માને છે કે:
 વિષ્ણુમાં મગ્ધ એ પરમેશ્વરના સર્વોત્કૃષ્ટ મૂતિ છે.
 મગ્ધને તેહ આત્મા - મન - શરીર આપ્યાં છે. સ્થૂળતા
 અત્યંત શુદ્ધ લાગામાંદ્રી દીલન કરેલા સમ્પદાંદ્રી મગ્ધનું
 સ્થૂળ શરીર જનાવ્યું છે. અત્યંત શુદ્ધ લાગામાંદ્રી મન
 જનાવ્યું છે અને પીગળા જ સ્વરૂપમાંદ્રી મગ્ધને
 આત્મા જનાવ્યો છે. સ્થૂળતા પ્રકાશના પ્રવેશની પ્રતિબંધક
 - સૂક્ષ્મતા આદિરોધના છે. ધી સ્થૂળ રીય છે, ત્યારે
 તેમાં પ્રકાશ પ્રવેશી શકતી નહી. તેને મગ્ધિ પર ગરમ
 કરી પ્રવહીરૂપમાં રૂપાંતર કરવામાં આવ્યું છે, ત્યારે
 તેમાં પ્રકાશ પ્રવેશતાં તબીયા સુધા બેઈ શકાય છે.

ઉચ્છ્વાસ - શાન્તતાથી સંત જ દ્રવ્ય વિવિધ રૂપો પામે છે.

દ્રવ્યના સત્યંગ સૂક્ષ્મતા એ વાડુ છે,

ઝોઘા સૂક્ષ્મતા એ ભા છે તથા સ્થૂલતા એ પુષ્કા છે.

ધોગાપુટ્ટો અહિંદા, લઘિંદા, મહિંદા વગેરે ક્રિયાઓ

સ્થૂલ - સૂક્ષ્મ રૂપાંતર ઠરીને ઠરી શકે છે.

‘આત્મા જ સ્વયં છે,’ એવા ભાવના રાણી મંચળાપ
બપવાઈ રાણા મને છે. મંચળાપ તેજના ઉપાસના છે.

જ્યા રાતે રેડીઓમાં સાંભળવાના ઘરછા ધવ્ય,
ત્યારે પલેલોં લાઈટ ડુરાય, તેના પ્રભાવી તે ગરમ ધવ્ય.

પછા એ તેજમાં જે જે સાંભળવું હોય, તે તરંગો વડે
પૂજી - સાંભળી શકાય છે, તેમ ચિત્ત કે મનના એકાગ્રતા

હૃદય તરફ વચ્ચર ઈવલે સંત પ્રકારનો આત્મિક
પ્રકાર અનુભવાય છે. તેના મદદ જે ગાંધ જેવું,

સાંભળવું કે મેળવવું હોય, તે મેળવ શકાય છે.

સ્વયંનો અર્થ વિરાણ ધવ્ય છે અને

સોમનો અર્થ મનોમય ચેતન્યના ઉચ્ચ ભવિષ્યો.

કુંડલિની પ્રાથમ સ્વરૂપિણી ।

ॐ = ॐ = अ तदीग्रह + उ रणेग्रह + म सत्पग्रह
ॐ = अर्धमात्रादि उत्पन्ना धृती या जिंदीने अनुनासिक
ध्वनि मात्माना शुद्ध स्वरूपने व्यंजित छ.

કુંડલિની શક્તિની આ ૩૧૧ કુંડલ છે.

Kundalini shakti lies in the static
form. When it lies in dynamic form,

આ કુંડલિની શક્તિ ત્યારે વિશુદ્ધિયત્માં જિરાજે છે.

ગરૂદપાદિ યોગાભ્યાસ, તીથ વૈરાગ્ય, રાજા - ભક્તિ,

પ્રાણાયામ, શક્તિપાત આદિ રાજાવતી, ક્રિયાવતી

ધર્મના પ્રચુત્ત Stateમાં - Kinetic Stateમાં લઈ

જઈ કુંડલિની ભગ્વત થાય છે. ગરૂદપા વંદનાય છે.

કુંડલિની સ્વાધિષ્ઠાને ક્રિયારહિત લઈ છે,

વિશુદ્ધિયત્માં ક્રિયાશળ લઈ છે તથા

મારાયત્માં જ્ઞાનરંધ્રયત્માં પર્ણિચતા - પર્ણિચતા

કુંડલિની લયાવસ્થા પ્રાપ્ત કરે છે.

‘પૂનાદારે સુર્પવત્સુંડલી મૂતા ગાડી વર્તતે તન્નાદ્યે
સ્થાપિત્વાત્ રુદ્રં કુપડલી ।’ - શારદાતિલક ટીકા

ધા + રા = રા + ધા

તુંડલિની શક્તિ પ્રેમના વચ્ચે રહેલા ગવાળ
વિદ્યુતપાલાના જેવે વિરાજમાળ છે.

ઋદ્ધશક્તિર્ભવેત્ કંઠં ઋદ્ધઃશક્તિર્ભવેદ્ શુદ્ધઃ
પદ્ધશક્તિર્ભવેદ્ ગામિઃ શક્ત્યાતીતં નિરંજનઃ ।
પૂનાદારેન ગાલિયત્ પચન ઇચ્છાશક્તિરુપ જાણી,
એને ઋદ્ધઃશક્તિ ફરે છે.

ગાલિને ફંચત્ પચન ક્રિયાશક્તિરુપ વ્યજ્જુશક્તિને
વેષ્ણુવીશક્તિ યા પદ્ધશક્તિ ફરે છે.

ફંચત્તે આચાર્યત્ પચન રાજાશક્તિરુપ
શિવશક્તિને ઉદ્ધશક્તિ ફરે છે.

એની અગાધ શક્તિ પર

નિરંજન - નિર્ગુણ વ્રહ્મ સ્થાન છે.

ત્રિફરી = ત્રિવેણી, ઈંડા - પિંગાલા - સુષુપ્ત્વા ત્રણેના સંક્રાંતિ.

ફંડલિની = જીવગત ડાહ્યા.

તે જ્યારે મધ્યમાગ (સુષુપ્ત્વા = ઝિનાસા) ક્ષેત્ર યજ્ઞોને
લેદીને ઉપર પરમાત્મગત ડાહ્યા સાથે સંત્રાસાર થાય,
ત્યારે જીવું સાચું સ્વરૂપ + પરમ માધ્યસ્થ પ્રગટે છે.

મનના અને પુદિતા તે ઈડા અને પિંગાલા.

યજ્ઞો તે માર્ગે ગ્રન્થીઓ છે,

જે લેદીને ડાહ્યા ઉપર વ્યય છે.

સવ્યાં થયેલા આઠ મનો (યજ્ઞો) તે સ્વપ્રવચન માતા છે.

જોઈએ ફંડલિની શાસ્ત્રને 'ચાંડાલા' પણ કહે છે.

સર્વ મંત્રોનું ઈચ્છુ ફંડલિની શાસ્ત્ર જાગૃત કરીને તેને
સર્વસ્વર - વૃક્ષરંધ્રચક્રમાં લઈ જઈ શાસ્ત્રરૂપ જીવ અને
આત્મા યા વૃક્ષરૂપ શિવની સંત્રાસાર શિદ્ધ કરી લેવાનો છે.
ફંડલિની ત્રિત્રિલોકાર છે. Δ = દશનિ, રાજન, આરિમ.

ઈડા = રાગ, પિંગાલા = કૃષ, સુષુપ્ત્વા = સપતા.

પિંચાલ્પદશામાં ફંડલિની સધોપુજા રીય, સમ્પૂર્ણદશામાં
ગ્રન્થીલેદી ઉદ્યોગ સધવા પરમાત્મસન્નિધિ થાય છે.

ફંડલિના જાગૃત ધર્મ રીતે શ્વેદ ?

નાલિપુલમાં ઇષ્ટદેવના આરાધના ક્ષેત્રે ફંડલિના જાગૃત ધર્મ.

નાલિગાત મલાતેજના સુધ્ધ મરિનાષ્ટનો ધૈર્ય ધવાઈ
મરિનાષ્ટના શાસ્ત્ર વધતાં ઇચ્છા મરુત્યુ ધર્મ જાદ છે,

તેમ ફપ્રકૃતિ ઇચ્છાને વશ કરી શક્તી નહીં.

ફપ્રકૃતિ દ્વારા ચલિત ઇચ્છા તે ફઇચ્છા છે.

ફઇચ્છાને વશવર્તી ધવાઈ

માપુલા જાવનનો વિનાશ - સવનિાશ ધર્મ છે.

જ્યારે જાવ પ્રહ્લ જોડે મરુ ધર્મ છે, ત્યારે ઇચ્છા -

વાસના અને લાલસાક્રમ્ભ જાવનનો મંત આવી છે તથા

જાવ પ્રહ્લ સુખ - પ્રહ્લ મરુનંદનો મનુભવ મરે છે.

વૈહુનાદ મરુત...

મૈરુદંડમાંના સાતે ચક્રોમાં ફંડલિનાનો સંચાર. ઉચ્ચનો

સંસારનાદ છોડાવા ફંડલિના જામત આત્માને વ્રહ્મરંધ્રના

પાર ઉદ્ધ મગાહિત આત્માનંદમાં અને જુનિાર રૂપી

ફંડલિનાના ગુંચલાને જગાડી કોશાલીતમાં લઈ જાય, તે વૈહુનાદ.

શિષ્ટ યોગીના શાસ્ત્રપાતક સંઘર્ષને સંઘનામાં જે વેગ મળે છે, તે સંઘર્ષના પરીણની જે આંતરિક એવરેન્સ હીય છે, તેમાં ગડબડ ઉભી થાય છે. તે શાસ્ત્રપ્રપાત ચાલુ રહે, ત્યાં સુધી સહનું લાગે છે, પછી તેના અરુર ગાંડાં બાદ તફલાક ઉભી થાય છે.

સપ્ત અને મનનું સંઘર્ષાન હૃદય છે.

હૃદયના ભાવો સર્વ સપ્ત - મન - બુદ્ધિના ધર્મો ભેડવા, એ મનના આદિ ભાવનાઓના અભ્યાસને જ શાસ્ત્ર બને. એ સંઘ મન, સપ્ત, બુદ્ધિ અને હૃદયના સંત્રતા સંધાય છે.

મનનું વિસર્જન સંઘર્ષ જ પ્રકૃતિનું સર્જન.

મનને આત્મામાં લીન કરવાનો અભ્યાસ નીન - નીન વધતો જાય, તેમ - તેમ મનના શાસ્ત્ર પણ વધતી જાય.

સંઘર્ષપ્રવૃત્તિના ધ્યાનને ચિત્તમાં વસેલી શક્તિ

Visualize થાય છે.

યોગ પૂર્વગૌચારી વગર બાળના શાસ્ત્રપાતક થતી કુંડલિનાનું જગરણ પ્રકૃતિનું કારણ બને છે.

કુંડલિની રાજશક્તિર્ગૃહ્ય ।

અર્થ: કુંડલિની એ રાજશક્તિનું ઘર છે.

તંત્રવિદ્યા માહુરના મૂળધાર ચક્રમાં રહેલા

કુંડલિની શક્તિને જાગ્રત સ્વરૂપમાં માને છે.

પરજાલ પાતે જ શબ્દજાલ યા સુગુણ જાલના રૂપમાં

જવાતમાની અંદર નિવાસ કરે છે, અર્થ દિવ્ય સારતંત્રના

બ્રહ્મ અધ્યાયમાં ઉદ્ભુ છે: મંત્રશબ્દ જાલનું શરીર છે.

કુંડલિની શક્તિ શબ્દજાલનું જ સ્વરૂપ છે અને તે પ્રત્યેક

વ્યક્તિના શરીરમાં વિદેખન છે. - શારદાતિલક ૩.૧

આ શબ્દજાલને જ વક્ત્રી અને અર્થના રૂપમાં સમસ્ત

જગતની સૃષ્ટિ થાય છે, તેને અક્ષર અને શબ્દી ક્ષર

પ્રકર કહે છે. એ કાવ્યુદ્યો દેવતા અને સમસ્ત દિવ્ય

શબ્દરૂપ કહેવાય. ચિન્હિ જપનું અવશ્યંભાવ પરિણામ છે

અને ગાદ સુબળ શક્તિરૂપ છે, તે જાલ યા દેવ્ય છે.

અક્ષરોદિ સક્ષરોત - અર્થ

પ૦ વક્ત્રી કુંડલિની રૂપ છે, તે પરાશક્તિ થાય છે.

ભક્ત તે છે કે જે ભક્તના સંચારી અવસ્થામાં પહોંચી શકે.
શ્રી વીરજિનં ગત્યા મશ્નિદેવં ગુરું વિષ્ણુદયન્દ્રમ્ ।
શ્રી વર્ધમાન - વિદ્યા - કાલ્પં વક્ષ્યામિ જિનમવત્કે ॥૧॥

‘શ્રી વર્ધમાન વિદ્યા+અ’ના

ઉપરના શ્લોકમાં જે જિનભક્તિ દર્શાવે છે,
તેનો ઉચ્ચતા સંચારી ભક્ત તે સાહાદ દેવતા છે.
તે સાહાદ દેવતા બનને ઉચ્ચતા તથા વિશદ રાષ્ટ્ર છે.
જેણે જુડલિના દેવ કે શાસ્ત્રનો પ્રસાદ જોયો - જાણ્યો છે,
તે પછી દેવ અને ગૃહીના ક્રમદુગાને સાહાદ દેવતાની
વંધે છે, અર્થે સ્વાતંત્ર્ય છે. આ ઉપરથી સાહાદ દેવતા
અને જુડલિના દેવ જે સંત ગૃહ, તે સાધિત થાય છે.
ભક્તિસાધનાની ચરમ પરિહૃતિમાં રસની અભિવ્યક્તિ
અને મલાભનો પદ્મ પદ છે, જેથી રસની વિશુદ્ધિ
અથવા પ્રકૃતિ સ્વરૂપની પ્રાપ્તિ થાય છે.
શાંતરસની માર્ગમાં પરિહૃતિ કે મધુરભક્ત સ્વભાવ
શિષ્ટ થયાં વિના મલાભનો માર્ગ પ્રાપ્ત થતો નથી.

કુંડલિના પૂજાધારમાં સુષુપ્ત લોચ, ત્યારે સંસાર તરફ લોચ.
 બ્રહ્મમાં વૃક્ષા નિહિત છે, તેમ સુપ્ત ઈતન્યમાં શિવ
 નિહિત છે અને સુપ્ત તત્વોમાં વિશિષ્ટ થયે છે.
 શિવ ઈતન્યનો પ્રથમ અંગુલ્ય નિરાલંબપુરીમાં થયે છે.
 તે વખતે વ્યયોના સ્વરૂપનો સંલંદ વિચ્છેદ થયે છે.
 કુંડલિના જ્યોતિર્મયા સૂક્ષ્મરૂપ અને મંત્રમયા સ્ફુલ્લરૂપ છે.
 સુપ્ત ઈતન્ય પરાવાઈરૂપ છે. પરાવાઈ ભવ્ય અને
 ભાષાઈ રહિત છે, છતાં ભવ્ય અને ભાષામાં પરિણત
 થયે છે. તે જ સર્વરૂપમાં ઈન્દ્રિયોના અંગુલ્યમાં આવે છે,
 પરાઈ વૈષ્ણવી પદ્મંત મ્હશઃ વ્યવસ્થા થયે છે.

કુંડલિનાઈ ધ્વનિ, ધ્વનિઈ ગાદ, ગાદાન્ત,
 નિરોધિતા, સર્વેન્દ્ર, ધિન્દુ આદિનો આદિભાવ થયે છે.

કુંડલિના ઈચ્છા, શબ્દ તથા ક્રિયારૂપ છે.

તે તેજોરૂપ, ચિદ્રૂપ અને ત્રિગુણભિષ્ટા છે.

ચિત્તનો પ્રવેશ સત્ત્વમાં છે, ગાદનો રબમાં.

ચિત્તનો તત્ત્વગુણમાં પ્રવેશ થયે, ત્યારે સ્વચ્છાત્રા બને છે.

વલ્લુભીના ચાર પ્રકારમાં...

પરા વલ્લુભી મૂળાધારમાં છે, પરંતુ સ્વાધિષ્ઠાનમાં છે,
મધ્યમા અનાલનામાં છે અને વૈષ્ણવી વલ્લુભી ઝંડામાં છે.
ઝંડાલિની ભૃગોતિર્દયા અને અશ્વોત્રવિષયા છે.

તે ઉદ્યોગાધિની થાય છે, ત્યારે
પરંતુ રૂપક સુષુપ્તમાં ગાડીમાં સ્વપ્ન પ્રકારી બને છે.
હૃદયપદ્મમાં જે ગાદરપિણા થાય છે, તે જ હૃદય, ઝંડ, દંત,
ગાશિયા, જહા તથા મસ્તકમાં વહુરિપને ઘણા કરે છે.
જ્યારે જહા અને ચીષ્ઠના બહાર નીકળે છે, ત્યારે
તે વૈષ્ણવી બની જાય છે. મંમયોગના અભ્યાસથી માત્ર
વિચાર જ નહીં, કિન્તુ ભાવ સુધરે છે. ચિત્તની શુદ્ધિ
વિના વૈદ્યાનો વિચારમાત્ર વધાર ફલપ્રદ બનેતો નહીં.

‘વિશ્વમાત્રાથકો ગાદઃ |’

‘ચિન્દુર્દુઃસ્વ હરાથકઃ |’

ચિન્દુરૂપ વ્રહ્મનો સ્મૃતિસ્થાન કરવા પાટે
યોગશાસ્ત્રમાં શાંભવા મુદ્રાનો અભ્યાસ થયો છે.

વૈષ્ણવીને યત્ન વહુમી, મધ્યમાને યત્ના - યત્ન,

પશ્ચંતીને અયત્ન અને

પરાને પરમ અયત્ન વહુમી કહેવાય છે.

વૈષ્ણવીમાં શબ્દ અને અર્થ વચ્ચે પરસ્પર ભેદ છે,
મધ્યમા વહુમીમાં ભેદભેદ છે.

પશ્ચંતીમાં જે અભેદ છે, એને મંચ સ્ફોટકાર કહે છે.

પછી જ્યાં વિષ્ણુનો ઉપરામ થાય છે અને
પરાવાહુના પ્રાપ્તિ થાય છે.

ચિત્તના વિક્ષિપ્તાદિ ત્રહ અવસ્થાઓમાં ગાદ સંભવાતો નહીં,
કિન્તુ મરુગ અવસ્થામાં જ સંભવાય છે.

નિરૂદ્ધ અવસ્થામાં તેના સ્વપ્ન સ્થિતિ થઈ ભાય છે.

પ્રત્ય નિરૂદ્ધ થવાઈ અંદર ગાદ લેવા છતાં

સ્વપ્નગોચર થતો નહીં. પરતત્વનું પ્રતિષ્ઠિ જિંદુ છે અને

ભગ્વાત કુંડલિના શાસ્ત્રનું પ્રતિષ્ઠિ ઠલા છે.

અન્ય સદ્ધા, ભક્તિ, અધ્યયન, શરદ્ધાગતિ તથા

ગાદસ્વપ્નદિશ પહુ કુંડલિના ભગે છે.

ફુંડલિના જાગરણ સંદર્ભ...

Entrance of universal purpose.

મારાયત્ત અને સર્વકારયત્ત -

આ જે સ્થાને ઉપર વિદિપૂર્વક ધ્યાન કરવાઈ

ફુંડલિના જાગૃત થઈ શકે છે.

સંપ્રસાતાની સિદ્ધિ માટે આરાયત્ત અને અસંપ્રસાતાની
સિદ્ધિ માટે વ્રહ્મરન્ધ્ર ધ્યાન માટે સવોત્તમ સ્થાન છે.

પાદ્મોત્સર્ગમાં પાંચે પરમોષ્ઠિ ભાગવંતોનો

અવશ્ય શાસ્ત્રપાત્ર થય્યું છે, તેમ

છે એ ચક્રીને ભેદીને પ્રણાશાસ્ત્ર ફુંડલિના

વ્રહ્મરન્ધ્રમાં સાધનસ્થને અનુભવે છે,

તેમ વાહ્ય સંસારમાં તોયુદ્ધ હતાં જવને ભાષ્ય
પ્રોક્ષ્ણના પ્રાપ્તિનો વાસ્તવિક અનુભવ થય્યું છે.

પંચાણાં પાનુશૂતા ય, પાનુકા પરમેશ્વરી ।

પૂર્વધ્યાનમાં મત્તિ ફુંડલિના, હૃદયમાં સૂચ્ય ફુંડલિના અને

ભૂમધ્યામાં સોમ ફુંડલિનાના સ્થાન છે.

ફુંડલિની ભાગ્ય શ્રવણો ઉપાય

વિક્ષિપ્તતા શરીરની શુદ્ધિ અને સુખતા ધવાઈ તથા સાત્ત્વિક દિયાર, શુદ્ધ મંતઃશક્તિ, પ્રભુની સારી ભક્તિ અને પરિપક્વ વૈરાગ્યની અવસ્થામાં સ્મિતગ્રાતા અને નિશ્ચલ ધ્યાનથી ફુંડલિની શક્તિ ભાગ્ય ધરે છે. રૂઢ જાદાઓ અત્સમાત્ત્વે જોઈ પ્રજ્વળમાં અભૈષ્ટ શક્તિ, અદ્ભુત અભક્તિ તથા અસાધારણ શબ્દનો વ્યક્તિ દેખવામાં આવે, તો સમગ્ર જોઈએ તે પૂર્વ જન્મના જોઈ સાત્ત્વિક સંસ્કારનો ઉદ્દેશ અથવા હૃદય પર સાત્ત્વિક પ્રભાવ ગાંજવાવાની જોઈ ઘટનાથી ફુંડલિની શક્તિ ભાગ્ય ધરેને સુષુપ્તના મુખમાં ચાલી ગઈ છે. ફુંડલિની ભાગ્ય શ્રવણો ઉત્તમ ઉપાય મૂલાધારથી લઈને સુદાર સુધાના ચક્રોનું ભેદન મર્યું, તે છે. મુખ્ય વસ્તુ ઈશ્વારપ્રહિયન અને તીવ્ર વૈરાગ્ય છે. ખન - શરીરની સ્વસ્થ અવસ્થા, નિર્મલતા, દિયારોની ચક્રિતા અને વૈરાગ્ય ચાલુ જન્મી રહેવી જોઈએ.

લગાવતીના પાંચ રૂપ

- (૧) વહુખોલા - શબ્દજલ્, પરજલ્ - શબ્દાતીત.
(૨) પંચમલાભૂતાદિ ૩૬ તત્ત્વો. (૩) શ્વ યંચ - મૂળ યંચ.
(૪) દેહધારી રૂપ, શ્વ યંચ સહિત.

(૫) શ્વ યંચ - કુંડલિની - શિવ - શક્તિ - શુદ્ધ - વિદ્યા.

તંત્ર એ શિવમાંથી જન્મ જનવાનો સુષ્ટિમ છે,

શોડુતં એ જન્મમાંથી શિવ જનવાનો લક્ષ્મ છે.

યંચ અને તેના વહુએ એ દેવનું સૂક્ષ્મ શરીર છે.

શક્તિ - શક્તિ - વિભાસ એ ગ્રાન્થ છે. આ શ્વ ન પચાત અને

કરભવહ વહુઓનો ઉપયોગ શરીરસ્વાસ્થ્ય માટે થઈ શકે.

જન્મ વખતે પાંચ ભૂત abnormal હોય છે. જ્યારે

abnormal થાય, ત્યારે જે તત્ત્વમાં ફેરફાર હોય,

તે પ્રજ્ઞ ફરવા માટે વહુખોલાનું આલંબન લેવાય છે.

કુંડલિની એ લગાવતીનું રૂપ છે.

અશુભ વૃત્તિઓ છેદાય, ત્યારે ચક્ષુષ્ય થાય છે.

વૃત્તિઓનાં સૂચક દર્શી દરેક ચક્ષુમાં છે.

આરણ્યો ઝુંડલિનાને જાગૃત કરે છે.
ઝુંડલિના જાગૃત થવાથી ચિત્તાશુદ્ધિ થાય છે.
ચિત્તાશુદ્ધિ થવાથી જીવ તથા વ્રહ્મનો
અભેદાનુભવ હૃદયમાં થાય છે.

જેમાં સુખપ્રવૃત્તિ ચિન્તાના થાય એટલે કે
કાર્યાકાર્યના ચિંતાથી રહિત, વિરજાત વ્રહ્મનું ચિંતાના થાય,
તે વ્રહ્મના ભક્તિયુગને તાત્પર્ય આરણ્ય જાહેર્યું.
વ્રહ્મ કે જે જગતનું અધિષ્ઠાન અને અભેદ છે,
જેમાં શિદ્ધો સારી રીતે પ્રવેશ પામેલા છે,
તે વ્રહ્મને જ તત્પરાષ્ટ્રુષો 'શિદ્ધાસન' કહે છે.
ઝુંડલિના શાસ્ત્ર વિદ્યુતના સંતિ સમાન અને
સમલગાલ ગત સૂક્ષ્મ સર્પાકાર છે.

તેને ધ્યાન કરેલા જાગૃત કરવાથી 'સંસ' મંત્ર કરેલા
જીવાત્માના સ્વસ્થ જ પરમાત્મામાં વિલીન થાય છે.
ભાવનાબદ્ધે ઝુંડલિના શાસ્ત્ર કરેલા
જીવ અને શિવનું મિલન થાય છે.

શંઙર છે રૂપમાં પરિશુદ્ધ પાત્રા પીતાને પ્રદાદિત ઙરે છે:

ખાપા, અધિદેવારાગ, ઙાલ, ઙલા, નિપતિ, જવ.

સાંખ્યા ૨૪ તત્ત્વો સુઘ્ ૨૪ ખાત્રીને ૩૬ના વહુખાલા.

૨ = ખાપા, અધિદેવારાગ.

૨ - ભ - વ = ઙાલ, ઙલા, નિપતિ.

૨ા - ધ - સ = શુદ્ધ, વિદ્યા, ઈશ્વર, સદાશિવ.

૬ = ગાગાનગાન - અંતઃસ્થ.

ઙ - ળ + ધ = ધૈયાગાન અને સદાશિવ.

ઉત્ક્રાંતિમાં પ્રથમ સદાશિવ, છેલ્લું ધૈયા તત્ત્વ છે.

અ ખંચ અને ઙંડલિના અર્થ પ્રકારે લગાવતીનું રૂપ છે.

લાગ લવઙટ = ખસ્ત, ઙાખ રાવઙટ = ઙંઙ ઙટિ સુદ્ધ,

શાઙઙટ = ઙટિ ઙીચેનો લાગ.

પરઙ્ઙલ ઙંટલ જેનું શાઙ્ઙ વ્યઙનિ ધર્થ શઙે ઙલી,

શાઙ્ઙલ ઙંટલ જેનું શાઙ્ઙ વહુનિ ધર્થ શઙે.

‘વિવર્તતે ઙર્થ ઙાવઙ સ ઙાઙ્ઙઃ |’ - ભર્તૃહરિ
ઙર્થનિ પદાર્થના અસ્તિત્વરૂપે પરિશુદ્ધ પાત્રે, તે ‘શાઙ્ઙ’ છે.

શ્રી ગવત્કાર મંત્ર ક્ષેરા કુંડલિની જાગૃતિ
 મામ તપસ્વિણ રૂપ લાઠ ઉગ્ર તપ કરવલ્લ
 'કુંડલિની' કે જે સર્વ જીવોના પ્રવૃક્ષશાસ્ત્ર છે,
 તે જ મામ બલે છે, સુખમાં કરે છે,
 બલિરાત્નદશાનું સ્થળ રૂપ છે.

દેવના ગામ - રૂપાદિમાં અધ્યાસ - અત્યંતને ધરણ કરનાર
 જીવો તેમાં જ રાચે છે, તે જીવોને અંતરાત્નદશામાં લાવ્યા
 પરમાત્નદશાના સમ્યક્ કરવાનું માર્ગ
 શ્રી ગવત્કાર મંત્રામંત્ર ક્ષેરા ધરણ છે.

તેના ગામ - ધ્યાનથી કુંડલિની શાસ્ત્રરૂપ ગાગ - ગાગીલાનો
 અપવેદ - નાશ કરનાર બલિર્મુખ જીવ અંતર્મુખ બને છે.
 પાર્શ્વકુમારે સેવકમુખે અર્ધ જલતાં ગાગને સંલખાવીને
 ગવત્કાર જેમ ગાગને ઉગારા લઈ ધરણોન્દ્રેના પદ સુધી
 પહોંચાડનાર થયો, તેમ શ્રી ગવત્કાર મંત્રનો ગામ જે
 કોઈ ગૃહકુખથી ગ્રહણ કરી સારણુ કરે, તે પછી પરમ
 શાંતિનો અનુભવ કરી પરમાત્નપદને પ્રાપ્ત કરે છે.

હૃદીના ૩ ક્રોડના જાપદ શરીરમાં કુદા અનુભવાવા લાગે.
 જલનું વિરોધ મગ્નિ, તેમ હૃદીનો જાપ મગ્નિને વધારે છે.
 વાયુના આઘાતે મગ્નિ જલરંધ્રને નાચે આવે, તે વૈજ્ઞાની.

હૃદીના ઉચ્ચાવહનો માત્ર ૩૧૧ ઈ ૪ માત્રા છે.

હૃદી ૩૧૧ માત્રા = ઝંબળ ૨ માત્રા, પ્રસ્થ સ્વરની ૨ માત્રા, દીર્ઘ સ્વરની ૨ માત્રા, મૂળી ૦૧૧ માત્રા.
 $૩+૨+૨+૫ = ૧૨$ ત્રણ માત્રાને આસાચક્રની ઉપર
 આવે જવરજાળોનો ભેદ કરીને
 કુંડલિનીને ઉપર લઈ જવાય છે.

પરદાન ચક્રભેદ સંવર્ત મશુદ્ધ વૃત્તિકોનો છે.

ભ્રુવુ - ૨/૨,	અર્ધચન્દ્ર - ૨/૪,	રોધિની - ૨/૮
ગાદ - ૨/૨૬,	ગાદાન્તા - ૨/૩૨,	શાક્ત - ૨/૬૪
વ્યાપિની - ૨/૨૨૮,	સખના - ૨/૨૫૬,	ઉન્મતા - શૂન્ય

શૂન્યમાં શાક્તનું નિર્ગુહાત્વ કામ છે.

જલરંધ્રમાં શિવ - શાક્તનું મિલન કામ છે.

પરમે શિવરૂપ જન્માં વિના જગત્કરૂપ કઈ શક્તિનું નહીં.

કુપડલિની પ્રબલ સ્વરૂપિણી ।

મહાકુપડલિની પ્રોક્ષા પરબ્રહ્મસ્વરૂપિણી ।

શાસ્ત્રબ્રહ્મપદ્યા દેવી ભુવાનેકાકુરાકૃતિઃ ॥

કુંડલિની ચૈતન્ય ક્રમવાળા ઘણાં ભાગ છે:

મીઠાંને લગાવત પ્રેમકે, કોઈને સિદ્ધિ જુદીજોની મૂપાકે,
કોઈને સૂક્ષ્મ વિચાર યા સુધનકે તે ભાગૃત ધાવ્ય છે.

કુંડલિનીને ભાગૃત કરી સ્વપ્નવાતુને સુષુપ્તભાગાં ભવ
જ્યાના વિદિધિ અનાલતનું ક્રમણ સુલભ જને છે.

સ્વપ્ન અને મન યા ભાદમાં ભવ પામે છે.

પ્રેમભાવના વધારી ભાવાવેશના સ્થિતિમાં જવ તથા
દશ્વરના કૈડતા સિદ્ધિ કરવી, તે સુદી સિદ્ધાંત છે.

અર્થ = કુંડલિની શાસ્ત્રનું પ્રત્યક્.

મન = મંમોચ્ચારહા મારેના મંમના અવધવી.

પદમયા દેવતલ અર્થ = શાસ્ત્ર.

મંમ પામે મંમવાચ દેવતલકે યતાં સર્વ કાર્યો કરી
શાસ્ત્રે વાચનું મંમાત્મક શરીર વાચ સમાન માર્યું કરે છે.

શિવરૂપ જનવા માટે શું મરણ?

મધ્યરાત્રીએ શ્રી વિદ્યા (ત્રિપુરા) ઉપાસના કરવી.
રાત્રે ૧૨ ક્કે ૩નો સમય શ્રેષ્ઠ. જાળ નંજરે ઉષ:કાલ.

સૂર્યોદય પહેલાં પાંચ ઘડી 'ગઠ્ઠ' શબ્દના
કોઈ ભાષણ સંત્ર લાઈએ કુંડલિનીનું ઉત્પાન મધું લગું.

ગઠ્ઠ = ગ + ર મઙ્ગિજાળ, ડ - રાજાજાળ.

કાલ પ્રકીર્ગ ગઠ્ઠ વિના પહુ દૂધે,
ગિજાળ પ્રકીર્ગ માટે ગઠ્ઠના જરૂર છે.

શિવ પુત્ર ન કામ, ત્યાં સુધી ગઠ્ઠને પુત્રિ ન મળે.
શ્રી ચક્રદશનિ પહુ અનધિકારીને દોષરૂપ છે. મંમજપ
વિના ભક્તિભાવ આવતો નહ. મંમજપદ અધિદેહ
નાશ કામ છે. વહુનિપમાં અર્થભાવના વધુ જાળ પ્રેરે.
સપ્સાધાધિક્ષ ત્રુ પાનાટ સુધી કુંડલિનીને ચઠાવને
તાલવું ગરમ થઈ જાય, ગાડી અને હૃદયનાં ઘજારા જંધ પડે,
છતાં તેમ આત્માદ્ધમ્લ થઈ શકતો નહ.

તે માટે તો રાજાકીર્ગના જરૂર છે.

'ફંડલિના' સંદર્ભ ગુચ્છું વળીને સુતેલી સુષુપ્ત.

તે ચાલે, ત્યારે ફંડલિના શાસ્ત્રમાં સ્પંદ થયે છે અને
રાજાનો અદ્યત્ત ચત્તાર થયે છે.

જે અરહિ તે ઈડા અને પિંગાલા.

તેના ઘર્ષણે સુષુપ્તના અંદરનો યોગાગ્નિ પ્રદીપ્ત થયે
પછી પ્રગ્લ્હ યોગાગ્નિ મલાસાગરમાં તરતો થયે છે.

ઉપાસનાના મદદથી અગ્નિ મેખવલો, તે રાજા છે.
રાજા ને Theory છે, તો ઉપાસના Practice છે.

તેને 'તંત્ર' પણ કહેવાય.

તંત્રશાસ્ત્ર = સાધનશાસ્ત્ર.

જિંદુમાંથી સ્પંદ અને તેમાંથી સૃષ્ટિ - એ સવલો ક્રમ છે.

અવલાક્રમથી વિરુદ્ધ સંકેતોને પાછું જિંદુ થયે છે.

ફંડલિના - ચૈતન્યસ્વરૂપી મલાસાગરના ભિન્ન ભિન્ન કાર્યો:

પ્રસુપ્ત ફંડલિના દેહવ્યક્તિનું કાર્ય કરે તથા ભગ્વત

ફંડલિના પરચક્રો દ્વારા ભિન્ન ભિન્ન કાર્યો કરે છે.

ફંડલિના ભગ્વત શરવણ શાસ્ત્ર ઉલ્પન્ન થયે છે.

ફંડલિની યોગામાં નીચેના સાત અંગો આવે છે :
પદ - નિપદાદિ અષ્ટાંગ સાર્ધન, દૃતિ, શીર્ષન, સ્થિરતા,
દૈર્ઘ્ય, લાઘવ તથા પ્રત્યક્ષ (નિર્વિમ્લન સમાધિ).

મંત્રયોગાનું રહસ્ય શું છે ?

પરમાત્માના ભવગ્રાહી સ્વરૂપમાં
ચિત્તવૃત્તિઓનો લય ઠરી દેવો, તે મંત્રયોગાનું રહસ્ય છે.

લયયોગામાં ફંડલિની જાગરહુની મુખ્યતા છે,
તેમાં ષટ્ચક્રભેદનાદિનો આશ્રય લેવાય છે.

રાજયોગામાં પ્રત્યાહાર - ઘ્વજ્ઞા - ધ્યાન મુખ્ય છે.

સમાધિ તો બધા યોગોનું લક્ષ્ય છે.

લક્ષ્યે અલક્ષ્ય ઉપર જવાય, અપરાધે પરામાં જવાય.

મંથનથી જાગતા પ્રકટ થાય છે.

ફંડલિની જાગરહુ સુલભ ભાવે થાય, તે જાગી જાય છે.

એને ક્રિયક્રમ જરવાનો પ્રયત્ન થાય છે, તે યોગ્ય નથી.

જાગરહુ એ જૂદી વાત છે, ક્રિયક્રમ એ જૂદી વાત છે

અને મનને પર થવું, એ સાચો માર્ગ છે.

રિહ્ટ એ પ્રકાશ છે, નિગોદ એ અંધકાર છે.

V. Imp.

પ્રોફિ ઉપર છે, સંસ્કાર નીચે છે.

જે માધું સાધું - ખેડુંડ સાધો, તો

રિહ્ટોનું magnetism work કરશે.

‘સાધું’ શબ્દનો સંબંધ પણ રિહ્ટ અથવા સાધું સ્વાર્થ છે.

જે માધું ઊંધું - ખેડુંડ ઊંધો, તો

નિગોદનું magnetism અસર કરશે.

રૂપુપ્ત ફંડલિના એ ઊંધું માધું છે,

ભગ્વાત ફંડલિના એ સાધું માધું છે.

અંગ્રેજી ભાષામાં ૧નો આંત્ર ભગ્વાત ફંડલિના સૂચવે છે

અને ૬નો આંત્ર રૂપુપ્ત ફંડલિના સૂચવે છે.

૧માં માધું ઊંચે છે, ૬માં માધું નીચે છે.

સુતેલા ફંડલિનાને જગાડવા પાટે

૬ અને ૧ વચ્ચે જે ત્રીણો તદ્દાપત છે,

તે સમ્બંધશક્તિ, સમ્બંધાત્મક અને સમ્બંધચારિત્ર -

એ ત્રીણ વડે - તત્ત્વત્રયા વડે તે તદ્દાપત પૂરાય છે.

શિંહલદ્વીપ - લંકા કૃત્તે કૃત્તે ?

પૂર્વાધારમાંથી સુષુપ્ત માર્ગે સપ્તશાસ્ત્ર ઊંચે ચડે છે, ત્યાં સપ્તશાસ્ત્રને અખૂટ લંકાર લખે છે, તેને જ શિંહલદ્વીપ - લંકા કૃત્તે છે. પૂર્વાધારના શાસ્ત્ર સહસ્ત્રમાં લઈ જવા, તે લંકાથી પરલંકામાં જવાનું છે. કુંડલિના શાસ્ત્રને શિંહલની રાજકન્યા પહુ કૃત્તેવાદ છે.

જ્યજ્ઞની માવા અનુપમ સુંદરીને

કાપળને પૂષ્પ કૃત્તે કૃત્તે મેરા ખાદ્ય છે.

જે લગનાપાલા હશે, તે આ ગાદ સાંભળીને

પૂજા માર્ગ ઉપર અવશ્ય ધસી જવાના. જગતાં સાધક સારા જગાતને ઢોલ વગવાને જગાડતાં રીધ છે.

કૃત્તે

જેમને દેવના કુંડલિના સાધા હતી અને

જેમને ખેં ખન - વચન - માર્ગે સ્તવ્યાં છે,

તેમને મારા કુંડલિના જગૃત ધવાઈ જે મારીએ,

રાખ મને સમાધિ સાંપડવા જોઈએ, તે પ્રાપ્ત મરાવી.

કુંડલિની જાગરણનું સાધન શું ?

કુંડલિની જાગરણને જ્યારે માદ અનુભૂત થાય છે, તે વખતે સર્વ શ્રમ સમાપ્ત થાય છે અને સહજાવસ્થા આપીઆપ ઉત્પન્ન થાય છે.

કુંડલિની સમગ્ર વૃહાંડનું સંચાલન કરતી મહારાક્ષા છે, જે પ્રત્યેક પિંડ અને અહુ - પરમાહુમાં વિચરે છે. આ પિંડ = શરીરમાં મુખ્ય તાર્કિકારિહા કુંડલિની રાક્ષા. તેના પ્રાપ્તિ માટે અન્ય કોઈ સ્થળે જવાની જરૂર નહીં, શરીર જ એના પ્રાપ્તિનું સાધન છે.

શરીરમાં જ શિવ - રાક્ષાની સંક્રમણ સાધવાની છે. શરીર જ રાક્ષાનું વાહન હોવાથી અસત્ત્વનો ત્યાગ અને સત્ત્વ - શાશ્વત્વની સાધના એ મુખ્ય લક્ષ્ય બને છે.

સાધક જે નિયમિત સાધના કરતો ચર્કી ભય, *જમ્બો* પ્રમાદિ બનાને ધરતી કરતો ચર્કી ભય, તો તેના જાગ્રત થયેલા કુંડલિની વળી પાછા તે કમરહાથે જરૂર શાંત બની ભય, તેવું બની શકે છે.

શરીર એ સમગ્ર વૃક્ષાંડના માર્ગચારિત્ર એવા
ફંડલિની મલાશક્તિની પ્રાપ્તિનું સાર્થક છે,
તેમાં જ શિવ - શક્તિનું સંક્રમણ સાર્થક શકાય.

પિંડ જ શક્તિનું વાહન હોવાથી અસત્ત્વનો ત્યાગ તથા
શક્તિની સાર્થકતા - એ મુખ્ય ભૂમિકા બનવું જોઈએ,
વિદ્યાર્થીના મનને ધ્યાન - પ્રાણાયામ વડે જાગૃત્વ આંતરે
આત્મશક્તિ - સ્વચ્છતાનું પ્રહારિ શક્તિ પ્રાપ્તિ થાય છે.
એ જ માટે - ભ્યોતિ - રસાદિ શબ્દોથી સીધાવાયા છે.

ફંડલિની એટલે...

જેમાં શુદ્ધ સ્વચ્છતામાં સદા જાગૃત વિષ્ણુશક્તિ છે તે.

આપણે આ શરીરની વક્ત્રા ડેરા

ફંડલિની બનાવવા જેટલું જોઈએ,

આ વક્ત્રા દેહના અલંકારમાં, મનની ઇચ્છાઓમાં અને

બુદ્ધિના દુરાગ્રહોમાં ત્રહુ આંતર મારીને જેટલું છે,

ઉપરાંત મિત્ર ઉપર પ્રવિન્યના સંસ્કારોનો

અસદો આંતરે એ ફંડલિનીમાં આવીને છે.

ભાગ્યત કુંડલિનીના સંધા કે સુષુપ્ત્વમાં પ્રવૃત્તિ
અથવા સહસ્કારના સાર્થ કુંડલિનીનું મિલન, તે દેખુન છે.

— સુષુપ્ત્વાશક્તિસદ્વિષ્ણા જીવોડકં પરઃ શિવઃ | સદ્વિઃ
સુષુપ્ત્વમાં શક્તિ ઉઠે, તે જવ શિવ ખના ભવ છે.
કુંડલિનીનું ધ્યાન તે દેખુન છે. વ્રહ્મરન્ધ્રે કૃતિત અમૃત
તે મદે છે. વાપ્તેસંયમ્તારી યોગી તે મદેસાધત છે.

ઈડા - પિંગાલામાં ગાહનાગાહના કૃત્તાર શ્વાસ - પ્રશ્વાસના
નિરોધત યોગી તે મલ્લસાધત છે. સહસ્કારપદ્મમાં મુદ્રિત
મહિષામાં કુપેવ પારદ સમાન અવસ્થિત પરમાત્માની
પ્રભા કોટિ સ્વરૂ સમાન તેજસ્વા તપા કોટિ ચન્દ્ર સમાન
સુશાતાલ તથા અતીવ મનાય મલકુંડલિની મુક્ત છે.

— જ્ઞેનો ત્યાંદે સાનોદય કામ છે, તે મુદ્રાસાધત છે.
કુંડલિનીર્થતન્ય અન્ન મંત્રર્થતન્યનું ગૃહ રલસ્ય એ છે
કે વૃક્ષીનો મન સાર્થ, મનનો વ્યક્તિગત પ્રવૃત્તિ સાર્થ
તથા વ્યક્તિગત પ્રવૃત્તિનો સમષ્ટિ પ્રવૃત્તિ સાર્થ
— ઉત્તરરીતર સાધો સંલંદ છે.

ફુંડલિના યોગ

‘જીવો ક્ષુભ વાસવ: 1’

જે વ્રહ્માંડમાં છે, તે પિંડમાં છે.

ફુંડલિના શાસ્ત્ર જે વ્રહ્માંડમાં છે, તે જ પિંડમાં છે.

તે શાસ્ત્ર શરીરમાં જ્યારે ભાગ્ય ધર્ય,

ત્યારે દેવના સુખમાં ત્યાજ્ય પદાર્થ ઉપરાંત

ફદ - પિત્ર વગેરે સર્વે દોષો નષ્ટ થાય છે.

ફુંડલિના શાસ્ત્ર દેવમાં જ્યારે ઉદ્યોગાખ્યા ધર્ય,

ત્યારે દેવના હલનચલનાદિ વ્યાપારી જંદ ધર્ષ ભાય છે

અને સહકારમાં સ્થિત શિવ સુધ્ધ શિવત્વ ગ્રાહ્ય કરે છે.

જે સાધનાઈ મધ્યશાસ્ત્ર, ફુંડલિના શાસ્ત્ર, ખજાની વૃત્તિ

વગેરે ભય ધર્ય છે, તે સાધનાને ‘ભયચીંગ’ કહેવાય છે.

‘ભય’ એટલે શું ?

ભય = મંમદેવતાના સ્વરૂપમાં મિત્રવૃત્તિઓનું ભાગ ધર્ય.

તે વખતે મંમ, દેવતા અને મંમસાધકનો ભેદ દૂર ધર્ષ

અને સાધક પાતે જ મંમદેવતાત્વે બની ભાય છે.

ફંડલિના યોગમાં પરચકોના શબ્દ - પારિતીના જટુર છે.
ફંડલિનાનું ઉલ્લેખ કર્યું, ત્યારે ઉપરના ચક્રો પ્રકાશિત
કર્યા છે, જે ખેડકાંડમાં સુષુપ્તમાં ગાડીના અંદર વચ્ચે,
ચિત્રિલા તથા બીજા ગાડીના અર્થ લાગેલા છે.

સુષુપ્તમાં ગાડી જાલમુક્ત અથવા જાલવૈદ્ય છે.

આ શક્તિનું ઉલ્લેખ જે પ્રકારે: ૯૪ અને માવના યોગમાં.
ફંડલિના ઉલ્લેખ પાટે પ્રકાશ નહીં, માત્ર માવના જ કર્યા.

માવનામાં, ઇષ્ટદેવના પ્રકાશને અને

ગૃહસ્થપાદિ ફંડલિના યોગ સિદ્ધિ કર્યા. ફંડલિના જાગૃત
કરવાની પ્રક્રિયા કુદ્યે ગૃહસ્થપ્રકાશને જ સિદ્ધિ થાય છે.

ફંડલિનાનું જ્યારે વિદ્યુત્ રૂપ થાય છે, ત્યારે
પ્રકાશનો સ્વરૂપ થાય છે. શક્તિનું રૂપ ગૌર છે.

પરમાત્મા યોગમાં શક્તિ પદમાં અથવા માવના કર્યા કે:

આ શક્તિ પૂર્ણાધારને ઉઠી સ્વરૂપ સુદ્ય ગતિમાં છે.

કૃષ્ણ પદમાં અથવા માવના કર્યા કે: ફંડલિના શક્તિ

સ્વરૂપ અથવા ગતિમાં થઈને પૂર્ણાધાર ચક્રમાં આવે છે.

મંત્રના અવધવલૂત અક્ષરીનો અર્થ એ જ લાવાર્થ છે. તે પરલોકમાં જઈ આંતર મન શરવણ પારખી શકાય છે. પછીનો અર્થ આંતરે ચિત્તની શુદ્ધિ થતાં ખૂબી બાધ છે. ચિત્તની આ પ્રહા વિશુદ્ધિ એટલે જ મુંડલિનીની જાગૃતિ.

આ મહાશક્તિ જાગૃત થતાં જ

એક જવા દેણે ઉઘડી બાધ છે અને

માનવજન્મની ખરી જાણ લેવા, તો તે આ દેણે છે.

ત્યારે આંતરમાં માત્ર પરિસ્પર્શ જ નહીં રહેતું, કિન્તુ

જગત સામે પરિણા મિત્ય લીલા પ્રગટ થાય છે.

આંતરિત સ્પર્શનો એ જ મહિમા છે, તે જ

બાધ લીલા વિસ્તારના દશનનો પહુ અદ્ભૂત મહિમા છે.

મુંડલિની જાગૃતિના ઉપાયો: શર્પાસન, સર્વાંગાસન તથા

પશ્ચિમોત્તાનાસન જેવા મેટલાંત આસનોફ, ભસ્ત્રીયા

જેવા પ્રાણાયામફ તથા જપફ હૃદયની શુદ્ધિ થાય છે.

તે ઉપરાંત મુદ્રાઓમાં તડાગી મુદ્રા તથા ષભુખી મુદ્રા

ત્યારે ઉપક્રમી નિવડે છે - મહત્વનો ભાગ ભજવે છે.

લડકોગા - રાજકોગા - મંત્રકોગા - લડકોગાઈ સપાલકોગા

મંત્રકોગા, લડકોગા અને લડકોગા જેવા જ

અર્થના સંતિપ અનુભૂતિ થાય છે.

જાણ રીતે ગાથ કોગીઓ પ્રગુચ્છના દેલમાં રહેલાં ચાર ચંચલ તત્ત્વો અનુષ્ઠી વલ્લુ, સલ્લુ, જુંદ અને મળને વશ કરવાની સાર્થના બતાવે છે. મંત્રકોગાઈ વલ્લુ, લડકો પ્રાહુ, લડકોગાઈ જુંદ અને રાજકોગાઈ મળ વશ થાય છે. મંત્ર કોગાની સાર્થના દેઠ થતાં જાણ કોગાની સિદ્ધિ આપમેળે થાય છે. 'રજા' રૂઢુ પરિબદ્ધ રજા' એ ન્દાદે મંત્ર દીરને વચ્ચર પકડી રાખા જોંચતાં જાણ દીર પહુ જોંચાઈ આવે છે. એ ચારે વશ થતાં 'સપાલ કોગા'માં નિશ્ચય જોંઠેલો કોગા અપારશાંતિ અનુભવે છે.

અમૃતપદના પ્રાપ્તિ રીતે ?

લડકોગામાં જેને 'સાર્ધ ત્રિવલ્લા' સાડા ત્રુહા ગૂંચલા વખેલા 'કુંડલિના' કલેવામાં આવે છે, તેના જગદાએ લડકોગામાં સાડા ત્રુહા મામાના સોંકારું સ્થાન છે.

ફુંડલિના નૈમ ઓંકાર એ સ્થિતિનું આદિ મૂળ છે અને
સખ સંસ્કારમાં તે ફુંડલિના વ્યક્ત છે.

ઓંકાર - સંત્રાકર મંત્ર છે. તેનો અનુભવ કરતાં જ
પિંડ - વ્રહ્માંડનું, સમસ્ત વિશ્વનું રહસ્ય ખૂલા ભાય છે
અને અમૃતપદના પ્રાપ્તિ થાય છે.

‘ઓ’ અકરને હૃદયમાં ઉતારતાં અ-કર થવાય છે.
ઓંકારના જપથી સાર્થકાની ગતિ આત્મંતર થતી ભાય છે.
પલાનાદમાં અલંનો ભય થઈ ભાય છે.

મૂળ સંત્ર જ રચ્યરૂપમાં વિવિધ રચ્યરૂપો વિભાજ થાય છે.
‘ઊં’ની નૈમ ‘ઓડં’ મંત્રને પછી મૂળ મંત્ર મલે છે.

રાખાન્મેતયા પહ્લસના સ્વાસોચ્છવાસ સ્વાઈ
‘ંસ’ ‘ંસ’ - સ્થિ સતત જપ ચાલતો લીય છે.

‘ંસ’ સંટલ પરીતે સંત્ર નામધારી વ્યક્તિ,
તેવા અલંકૃતિ કાયમ લીય છે.

ઝરૂવાત્મે યા મંત્રદીકૃષ્ટિ એ સ્વાસ અન્નૃ કૃતિ -
ઓડં રૂપે પરિવર્તિત થઈ અને સુષુપ્તમાં પ્રવેશે છે.

‘ગોરબનાથ પદ્ધતિ’માં મંત્ર - ૯૪ - ૯૫ - રાજકીર્તિ
- ૨૬ ચારને સમાવતો મહાકોગા મંત્રો છે.

‘ઈન્દ્રિયોરુ સુલુક ષરણાં આદુ પવન પુરિષ જપિમાલા?’

‘પલ દમ લીરાલાલ હૈ, ગિનિ ગિનિ ગઠ્ઠુ કી સોપ.’

રાત્રિના ૨૪,૬૦૦ સ્વાસની કિંમત સમજાવે,
ત્યારે એક વધુ સ્વાસ વૃષા જોવાની ઇચ્છા ન થાય.

‘શરીરેણ ગિતાઃ સર્વે, શરીરં યોગિમિજિતિં |’

શરીરનો આધાર સ્વાસ - સ્વપ્ન છે.

સ્વપ્નના સ્વપ્ન મિત્ર બેડાવેલું છે.

સ્વપ્ન વશ થતાં મિત્રવૃત્તિનિરોધ આપણને સુધાય છે.

સ્વપ્નનિરોધ માટે નાડીશુદ્ધિ અર્થ

તે માટે નેત્રિ, દ્રોત્રિ, બસ્તી વગેરે ષરત્રમ છે.

તે વડે ૯૪કીર્તિ સ્વપ્નપામદે નાડી શુદ્ધે કરી

કુષુમ્બા નાડીના માર્ગને જોલા દે છે.

વ્રહ્માંડમાં મહાકુંડલિની તરીકે જે શક્તિ વ્યાપ્ત છે,

એ અહીં પીંડમાં આવડ વસેલા છે.

પરમહંસલિના શાસ્ત્રને ભગૃત કરી,
સુષુપ્ત્યાનું વ્રહ્મકાર જોલા તેને મસ્તકમાં શિવ સાથે સાધુન્મ
પદાસવા માટે યોગાચીના તમામ સાર્થના કાષ્ટે લાગી છે.

કરોડરજ્યુ - વ્રહ્મકંડમાં મુખ્ય ત્રણે ગાડી છે:
તેમાં ડાબા ઈડા, જમણા પિંગાલા અને મધ્યમાં સુષુપ્ત્યા છે.
મહાસના સપ્તસુપાનના ગતિ રાખાન્મેતઃ ઈડા - પિંગાલા
કેરા થતી રીય છે. યોગા ઈડા - પિંગાલા ગાડીને રીકી

સપ્તસુપાનને સુષુપ્ત્યામાં સંચારિત કરે છે.
ભાવ વચ્ચે ર્ક ત્રણેનું મિલનસ્થાન છે.

આ ત્રિફલિ એ ત્રિગુણમયા પ્રકૃતિનું છેલ્લું પાણું છે.

મંત્રના ક્રમભંગ નીચે જવાના સ્વભાવવાળું
પાણું એ ઊંચે જવા લાગી છે, તો મંત્ર શું ન કરી શકે?
પાંચે ઈન્દ્રિયોને સંકુશમાં રાખા પ્રભુ તરફ જવા મંત્ર
મહત્વનું માર્ક કરે છે. મંત્રની મિત્તસ્મિગ્રતા વધે તથા
ઈન્દ્રિયોના વેરવિજેર શાસ્ત્ર શુભ તરફ શાઘ પ્રયાણ કરે છે.

મંત્રનું રટણ પરમાત્મસ્વાક્રિયારનું કારણ કારણ છે.

મંત્રના શાસ્ત્ર, એજ તથા કાર્યો

પદાન પદ્ય, વાત્યો અને મંત્રોનાં સ્મરણારાઓ

જેટલા સંપદ - સત્ક્રતાના પાલન લીધે છે,

તેટલા આદ્ય શાસ્ત્ર મંત્રમાં આવે છે.

અર્થાત્ત મંત્રો યોગસાધના, રોગચાંકિ,

મોઢ લુખપ્રાપ્તિ, મોઢ શત્રુનાશ, મોઢ વિદ્યારિન્દિ,

તો મોઢ મંત્રો મિલહુ ડે વશાતરહુ પાટે લીધે છે.

મંત્રનાપ કરતાં કૂલ ન મલે ડે વિલંબે મલે, ત્યારે

પીતાલ્ની ભૂલ મજુલ નલીં કરતાં મંત્રને દૂષિત ઠરાવવી,

તે ચોર મોટવાલને દંડે, તેવી ન્યાય છે.

મંત્ર એ સર્વ સમ્પ્રદાયેષિ જ્ઞાની સમાપત્તિના વિષયભૂત

પરમાત્માના સ્મરણું આલંબન છે, તેમ્ મંત્રસ્મરણુ વાજતે

કુવેલ શાન્દનું ઉચ્ચારણુ નઈ, કિન્તુ શાન્દવાચ્ય સમાપત્તિ

-અંગભૂત પરમાત્માનું સ્મરણુ થાય છે. સર્વ સમ્પ્રદાયેષિ

જ્ઞાનોના વિશુદ્ધ આત્મા સાર્થ પીતાલ્ના અંતરાત્માનું

ગુહ સંભાષણુ થાય છે, તેમ્ પરસ્પર દર્શનનેટે વધે છે.

મંમળાપ માટે સવશ્રીષ્ટ દિવસો કયા ?

સૂચ - ચંદ્ર અને સૂર્યોદિ ગ્રહણના સમશ્રીષ્ટિ ગ્રહણના
ક્રમિત પચાતનો સમય તથા આસો મારુના કૃષ્ણપક્ષના
અષ્ટમા - ચતુર્દશાના દિવસો મંમળાપ માટે સવશ્રીષ્ટિ છે.
પ્લવધુર્ત અથવા ઉત્તરપુર્ત પહુ શ્રીષ્ટ ગણાય છે.

શાન્દશાસ્ત્ર મેટલ મંમશાસ્ત્ર.

મંમ જ્યારે સકલ અવસ્થામાંથી પસાર થઈ
નિષ્કલ અવસ્થાને પ્રાપ્ત કરે છે, ત્યારે
તેને નિષ્કલ્યથી 'દેવતા' કહેવામાં આવે છે.

નિષ્કલ = નિર્વિસ્મય, અનિર્વચનાય તેભેદય સમભવું.
સવહુશાસ્ત્રથી શુદ્ધ થયેલ મંમશાસ્ત્ર સુષુપ્તના રૂપ
મધ્યમાગનો આશ્રય લઈ ક્રમશઃ ઉદ્દેવગામન કરે છે.
જુષ્ટશાસ્ત્ર જે પ્રકારના : મંડલ - મૂઠા વગેરે બાહ્ય
અને ગાદ, પિંદ, મળ વગેરે આત્મ્યંતર પરિફરરૂપ.
મંમમાં ચેતન્યનો અગ્રભવ કરવો, એજું ગામ 'મકિત' છે.
ધૂતિ અને મંમમાં પ્લવ સારશી, તો તે કદી બગાડશે નહીં.

મંમગ્રાલ્ય સંબંધી માર્ગદર્શન

(૧) મંમગ્રાલ્ય માટે વેશાજ - ક્રાવહ - આશ્વિન - માર્તિ -
- મૃગશીર્ષ - માઘ - ફાલ્ગુન મારુ ઉત્તમ છે, મલ (આશ્લિ) મારુ સર્વથી વર્ષ છે. ક્રમવાદ - આષાઠ મારુ કૃત્ત
શ્રી વિદ્યા માટે વર્ષ છે, અન્ય માટે નહીં.

(૨) મારુમાં પહુ શુભ પદ્ધિ ઉત્તમ છે, મેટલાંતના માટે વદ માંચમ સુદ પહુ ચંદ્રલાલ રહેતું લેખના કમરુદ્ધ ઉત્તમ ગહુવ છે, સંપત્તિ (સાંસારિત ફલ) ઈચ્છનારે સુદ - મોક્ષાલિલાષુતે કૃષ્ણપદ્ધિમાં મંમગ્રાલ્ય મરુ ઉચિત છે.

(૩) ૨-૩-૫-૭-૧૦-૧૧-૧૨-૧૫ તિથિ મંમગ્રાલ્ય માટે ગ્રાહ્ય છે. ક્રમવાદ - પૂર્વોક્ત ચિચ્ચપ્પના પહુ વિશિષ્ટ પર્વ તરીકે પ્રસિદ્ધ તિથિઓએ ૫ મંમગ્રાલ્ય ધઈ શાકે અને વર્ધુ ફલદાય પહુ વર્ષ, નેપતે :

ચૈત્ર (ગુજરાતી ફાગણ) વદ ૮, દિવાલીની ૦)) તથા

ચૈત્ર સુદ ૧૩ આદિ તિથિઓ ગ્રાહ્ય નહુવ, છતાં અમુક વિશિષ્ટ માર્ગમાં જ આ તિથિઓ લેવા.

(૪) શનિ - મંગલ ચિહ્ન્યુ બધા બાર સારા,
તેમાં પહુ ગઠુ ઉત્તમોત્તમ, તેનું ઉતરતાં બુધ - શોભ
અને તેનું ઉતરતાં રવિ - શુભ બહુલા.

(૫) નક્ષત્રોમાં અશ્વિની, રોહિણી, મૃગશીર્ષ, પુનર્વસુ, પુષ્ક,
મઘા, પૂ.ફા., સ્વાતિ, અનુરાધા, મૂલ, પૂ.આ., ઉ.આ.,
શતભિષા, પૂ.લા., ઉ.લા. તથા રેવતી ઉત્તમ છે.

(૬) ધૃતીમાં શુભ, શિષ્ટ, આયુષ્માન આદિ ઉત્તમ ધૃતીગો
૧-૭-૮-૧૦-૧૩-૧૫-૧૭-૧૯-૨૭ વિના.

(૭) મૃગ્શીમાં ભદ્રા મૃગ્શી વિના બધા સારા.

(૮) ભૂમાં વૃષ, શિંભ, મન્યા, ધન, માન ભૂમ ઉત્તમ છે.

(૯) ગ્રહીમાં ભૂમ ૩-૬-૧૧માં સ્થાને પાપ ગ્રહી તથા
૧-૪-૭-૧૦-૮-૫માં સ્થાને શુભ ગ્રહી ઉત્તમ છે.

(૧૦) રૂચ + ચંદ્રગ્રહ અવરુરે અન્ય ધૃતીગોની અપેક્ષા નથી.

(૧૧) આ ચિહ્ન્યુ સંધૃતગાન્ય શુભ ધૃતીગો પુષ્કાર્ -
લસ્તાર્ - મૂલાર્ - શિષ્ટિ - અમૃતશિષ્ટિ - ક્રમાર -
રવિ - શિષ્ટ આદિ ધૃતીગો પહુ તપાસવા જરૂરી છે.

સૌંદર્ય શબ્દનો અર્થ...

સૌંદર્ય શબ્દનો અર્થ 'સ' અને જાણું સંલગ્ન 'હ'.
એમાં 'હ'ને જ્યારે વિદ્યુત્ત્વ ધરાવે છે, ત્યારે
તે પરમ પુષ્ટિ વાચ્ય છે અને 'સ'ને જ્યારે
વિરુદ્ધિ ધરાવે છે, ત્યારે તે પરમ પ્રતિબંધ
વાચ્ય છે. એ જ જાણેલાં અનુસંધાનથી યોગ્ય
નિષ્પન્ન - નિષ્કલ એવા પરમાત્માત્મને સંપ્રાપ્ત કરે છે.

હંસ: એ વાસ્તવિક રીતે સૌંદર્ય જ છે.

શ્રોતાના ભાવેથી હંસ: એવા પ્રતીતિ થાય છે.

'ૐ' એ આત્માનું સંતોષક ગાન છે અને

'સોડલં' એ સર્વનું સંતોષક ગાન છે.

'સોડલં' એ સત્ય છે, ઉપચાર નહીં. પરમાત્માની
ઉપાસના એ સમર્થ, શુદ્ધ સંદેહ સ્વના જ ઉપાસના છે.

વ્યક્તિરૂપે પરમાત્મા સ્વંતર હોવા છતાં

શાસ્ત્રરૂપે સૌંદર્ય જ છે.

તેના સૌંદર્ય સંધિત સૌંદર્યનો સંબંધ આત્માને રહેલો છે.

‘દાસોડલં’માંથી ‘દા’ જાઠી લેવામાં આવે, તો ‘સોડલં’ રહે.

‘દા’ દાઠ અર્થમાં છે સંટલ પઠેતલ્લી વસ્તુ દાઠપાર્ગે આપી દેવાથી ‘સોડલં’ પદઠા અધિકારી થવાપ. દાઠથી પુહ્લય ળંધાપ અને પુહ્લયથી સુંદર પ્રકૃતિ પલ્લે. પ્રકૃતિઠા ધર્મોથી પહ્લુ ઠુજા થવા પારે ‘સોડલં’માંથી વ્યંજઠ, અંત્ય અને ઉપાંત્ય ઠે જાઠી લેવામાં આવે, તો ‘સું’ સંટલ શુદ્ધાત્મ સ્વરૂપ રહે છે.

‘દાસોડલં’ ઠંત્રઠઠો અર્થ ઠે ઠાજલે ઃ:

‘પલ્લેલં દાઠ, પઠ્ઠી પ્રકૃતિઠું સુખર્પહા,
પઠ્ઠી આત્માઠું શુદ્ધે સ્વરૂપ પ્રાપ્ત થાય છે.’

‘સોડલં’ લખા ઠધી ‘સોડલં’ લખા

સિદ્ધાઠુસારસુધી ‘સોડલં’ લખા અને ઠીઠું ળિંજામાં સ્થાપઠ ધ્રંજ લેવલ્લ ‘સોડલં’ લખા ઠઠઠે છે, પઠ્ઠી ‘આ ળિંજા વિધિપૂલ્લ પ્રતિષ્ઠિત છે’ સંધે. અઠુસંધાઠપૂલ્લે દશઠિ ઠઠઠાવઠે ‘સોડલં’ લખા ઠઠઠે અને સં લખા વડે ‘સોડલં’ લખા સિધ્ધ થાય છે.

‘સોડલ’નો ભાષ્ય કઈ રીતે કરવો ?

સપ્ત ઉચ્ચ આવતી વેળા ‘સો’ અને
અપાન ચેટલ કં નાચે જતી વેળા ‘હં’નું રટણ કર્યું.
સપ્ત અને અપાન - ઉત્પાદનો મેલાપ થતી વખતે
સુલભ ‘સોડલ’ આપ ભપ થતો રીચ છે,
તે ‘અભપાભપ’ કહેવાય છે.

પ્રાતઃકાળે તેનો સંકલ્પ કરવલ્લ
૨૨૫૦૦ જપનો લાભ મળે છે,
અદ્વિત તેટલાં જપનું શ્રેય પ્રાપ્ત થાય છે.
જપ, તપ, ધર્મ, ક્રિયા, મિથ્ય અને ધર્મ-
ઈત્યાદિ સર્વ સાધનો, સર્વ ભૂતોમાં
અભિજ્ઞતાઈ પરમાત્માના સ્વરૂપને જોવું,
ઈ શુદ્ધ ભાવનાના પાયા પર જ ઉભા થયેલાં છે યા
અધ્યા પ્રકારનો શુદ્ધભાવ તે સાધનાદિ વડે સાધ્ય છે.
આ સુલભ વિષય પ્રતિ દુર્લભ થાય,
તે જપનામાં કામનું નહીં.

રોન ૨૬ ૪ ઝાઝાઝાર 'સોડલં'ના

સતત ભાવના, તેના સ્મરણ-ધ્વનન-નિર્દિધાસન વગર
પોતાના આત્માના ઉદ્ધારના આશા રાખવા પછુ ફોટ છં.
સોડલંના ભાવનાનું સ્મરણુ એક દિવસ ફીટ-ભાગર ન્યાયે
આત્મામાં ફૂલભાવનો આપોઆપ ઉદય ઝરશે - ઝરાવશે.
સોડલંના સાર્થના પ વસ્તુ માગે છં: ભપ, શુદ્ધ અંતઃપરુ,
સંપૂર્ણ શ્રદ્ધા, અલંકારના નિષ્ક્રિયા અને દેહ નિષ્ક્રમ્ય.
'યઃ પરાત્મા પરં ઝ્યેતિ: |' 'નમઃ શાન્તાયે તેજસે |'
એવા સ્વચરિતવાળા પરમાત્માના સાર્થ શ્રીભરતિત ધર્મને

'સોડલં | સોડલં | ઝું અઈ |'

૨૬ મંમથ ધ્યાનાવેશપૂર્વક આત્મધ્યાનમાં

ત્યાં સુદ્ધ ભીન ધ્યું ઝે ને વડે

પરમાત્માના સાર્થ એકતાનું અનુસંધાન ટ્ફી રહે.

શ્રુત - જૈ શ્રુત પછુ આ રીતે ધ્યું એકધ્યું અનુસંધાન
અનેક ભવસંચિત કૃષ્ટ અષ્ટધોનું છેદન ઝરવા માટે

તિશ્રુત ઝઠારના ધાર સમાન બની ભાય છં.

શોભવાસી = શુદ્ધ આત્મરુપમાં રહેનારી.

‘સુ ભવ મહં’ શોભાની ભાષણ એ તાત્પર્ય પ્રતિષ્ઠા.

‘શોભાં’ મંત્ર ક્રમ જડ શરીર પછી યોજાવાનાં

અનુભવ કરે છે. યોગાક્રિયા તથા મંત્રાક્રિયાનું સ્વરૂપ

તથા શાસ્ત્રસંચય - જાને ક્રિયાઓ લક્ષ્ય રૂપ છે.

શોભાં - જે અકરોનો ટૂંકો મંત્ર

કાષ્ટમાં વહિ, તલમાં તેલ, દૂધમાં ઘૃત જે રીતે રહેલું છે,

તેવા રીતે સુખસ્થ દેહમાં ચેતન્ય વ્યાપીને રહેલું છે,

તેને બહુલાઈ પ્રગુણ સંસ્કારસમુદ્ભવે તરી બધું છે,

જન્મ - મરણરહિત બની બધું છે.

તે બહુલાઈ સાર્થક ‘શોભાં’ જે અકરોનો ટૂંકો મંત્ર છે.

‘તે (પરમાત્મા) હું છું’ એનો વિશેષાર્થ એ છે કે

જે પરમાત્મ અખિલ વ્રહ્માંડમાં વિભક્ત રહ્યું છે,

તે જ પરમાત્મ પારમાં વ્યાપી રહ્યું છે.

જપમાં સુરતા ભાગી બધા બેદર,

તેમ વિત્તવૃત્તિઓ શાંત અને સ્થિર રહી બધું છે.

[Handwritten signature]

'કોડું ?' એ પદના વિચારણા

'સોડું' સ્વયં જ્ઞાન મળશે.

પદી જે અહં રહેશે, તે અહં નહીં પણ અહં રશે.

સોડું સદ્ધરિ...

સ્વદેહપાલન, ગ્રાહ્ય - ગાલ્પ વર્ણિત ધ્યાન -
ધ્યાનભાવનો નાશ, ધ્યેયફલભાવ, સમરસાભાવ, ચિદ્રૂપતા,
રાગાદિ ઉગ્ર શત્રુઓનો વિનાશ, સૂક્ષ્મ શબ્દપ્રહ,
વિશુદ્ધતા ઉપયોગ, ચિદાનંદમયતા, જ્ઞાનનુભૂતતા.

'અહં' અને 'મમ' એ પ્રતિરાજના મંત્ર છે.

તેના પ્રતિપક્ષ મંત્ર 'સોડું' અને 'સ મમ ।' છે.

'નમો'નો તાત્પર્યાર્થ પણ

'નાડું' 'ન મમ ।' તથા 'સોડું' 'સ મમ ।' છે.

'સોડું' શિષ્યવ્યાજના અન્ય ફોંટપણ ભાવનું શબ્દ
જેને નહીં, સ્વયં તે યોગ તે પદમાં એવા રીતે લીન થાય
છે કે જેથી ધ્યાનભાવ અને ધ્યાનભાવ નાશ પામે છે
અને યોગા ધ્યેયના સ્વદેહ પરમ યોગીને અનુભવી છે.

સોડલં પરમાત્મ રવરૂપ સ્વર્ણના સૈકાનો સ્વર્ણાકાર છે.
તે હું' એટલે પરમાત્મ સ્વર્ણ સર્વદાતાની પ્રાપ્તિ.

સોડલં મંત્રને 'પવનમંત્ર' પણ કહે છે.

શ્વાસોચ્છવાસ સ્વર્ણ એને સીધો સંબંધ છે. અન્ય મતો
સારી બે સ્થિતિની ઉત્પત્તિ એક જ થઈ છે અને
એના ગાદના અનુસંધાનથી સર્વ પ્રજા પૈતૃણી મલિન
વાસનાઓ ત્યાગીને પૈતૃણા શુદ્ધે રવરૂપને ફરી પામે છે.
સર્વોનિશ અને અનાદાર આ પરમપદમાં રિશ્તિ રહે,

ત્યારે મંત્રક્રીડા શિષ્ટ થઈ ફલદાય.

આપણા મતે તો એ પ્રહાય મંત્ર તરીકે સ્વીકારેલ છે.

મંત્રક્રીડામાં શ્વાસોચ્છવાસ સ્વર્ણ 'લંસ - લંસ'નો ગાપ
ચાલતો હોય છે, એટલે પૈત્રે એક ગાપધારી જવ
- પ્રાણ છે, એવા અલંકૃતિ મિથ્ય રહે છે.

મંત્રક્રીડા એ શ્વાસ અને 'સોડલં - સોડલં' કૃતિરૂપે
પરિવર્તિત થઈ સુષુપ્તમાં પ્રવેશે છે. સોડલંને 'પવનમંત્ર'
કહે છે, કેમકે તેનો સીધો જ સંબંધ શ્વાસ સ્વર્ણ છે.

‘સોડહં’ ભાષા એ ધ્યાનાલેશ છે.

‘સોડહં’માંથી તત્ત્વ પદ (સ: પદ)નો ઉલ્લેખ નામની જગ્યાને ધ્યાતા, ધ્યાન, ધ્યાદ - એ ત્રણે એકતાને પ્રાપ્ત થાય છે. તે પછી અનિર્વચ્ય - ચિન્મય એવા ‘પરબ્રહ્મ’ ગામની ભક્તિ સ્ફુરે છે, તેના સ્ફુરણથી જ સર્વ ક્રિયાઓની સ્વૂપતા થાય છે. ઈંડા, પિંગાલા અને કુપુમ્હાને સાધાને કુંડલિની શાસ્ત્રને ભગ્વત ઈશ્વરી. તે પછી પરચક્તિદન પ્રક્રિયા વડે તે દશાધ દ્વારે ભક્તિવ્યા, જ્યાં એ શાસ્ત્ર ભક્તિરૂપતાને ધ્યાદા કરે છે. તે પછીથી વ્રહ્મરત્નમાં ‘સોડહં’ ‘સોડહં’ એવા રચણા ઈશ્વરી, તેની સ્પાટ ખૂલે છે, સર્વે ગાથા પામે છે અને નિવરવ્યરૂપની પ્રાપ્તિ થાય છે. ધ્યાનાલેશ એટલે ‘સોડહં’ ભાષા અદ્વિતિ ધ્યાતાને પોતામાં રહેલ જે ‘પરમાત્મરૂપ’ - તેનું નિ:શંક રાજા કરાવે છે.

‘સોડહં’ પદના નિરન્તર સ્મરણ વડે સ્વરૂપનું આલંબન લેતો યોગી - જેમાં ગ્રાહ્ય - ગ્રાહ્યભાવ નહીં, એવા ભક્તિ ભાષાને પામે છે.

ॐ કે સોડહંનો ઉચ્ચાર ૨૬

પરમ સત્યના અનુભવની સાધના છે.

'અહં બ્રહ્માસમિ' વાક્યમાં પ્રોક્તનો ઉપાય રહેલો છે.

પરમાર્થની ઉપાસના ૨૬ શુદ્ધ - સમર્થ એવા સ્વભાવ

જ ઉપાસના છે. આપણા સૌનું ચેતન્ય એક જ છે,

પાટે 'સોડહં' એ ઉપચાર નક્કી પહોં સત્ય છે.

ૐ એ શબ્દગાહન છે, 'અઈ' એ અર્ધમાત્રા છે અને

'સોડહં' એ સુકૃતવ્યુત્પાદન છે.

'વાસોડહં' શબ્દની દુષ્કૃતગર્ભ છે, તેની ઉત્પન્ન થઈને

મંત્ર 'વાસોડહં સોડહં ઓં અઈ।' આઠ અક્ષરનો બને છે.

આ અરિંત પરમાત્મા ત્રણ છે તે બને સર્વાંશ બાંધે છે:

'આત્માત્પત્તો હું દાસ છું, અંશ છું, ભગાઈ અભિષેક છું.'

ભિનપ્રતિમા = ધ્યાનનું આલંબન, સ્વરૂપનું કારણ છે.

જે કોઈ અર્થ પરમાણંદસ્વરૂપ પીગળા આત્માના

'સોડહં' એવા મંત્રની પૂજા કરે, તે મરતુંજય થાય છે

અથવા સમાધિનો અભ્યાસ કરીને કાબને જતાવી.

आत्ममंत्रस्य हंसस्य परस्परसम्बन्धात् ।
योगेण गतकामाणां भावना ब्रह्म यजते ॥३॥ अक्षरिः
'हंसः' यो जै अक्षर अर्न्तद्वृत्ति परस्पर सम्बन्धित
धर्मो ररे छे. योगे अरु क्रीडना सम्बन्धित जने छे.

ते न तत्त्वबालीकोणे ब्रह्मलया छे.

ज्योतिषी 'हंस' मंत्र न्यारे सुप्रसङ्ग नाडीमां

विपरीत लयाधि 'सोऽहं' इपे न्याय छे,

त्यारे ते मंत्रयोगे जने छे.

ध्यातृध्यातृ अरु प्रत्येक ज्यो

परम मंत्र 'हंस' मंत्रको सम्बन्ध न्याय करे छे.

या नम न ज्योतिषं उच्यते छे.

अ रीतिधर्म न्याय तो रीति न्याय न्याय धर्म शक्ति नदी.

'सोऽहं'मांसे सम्बन्धित अने एकारको लोप धर्म, त्यारे

सोऽहं निष्पन्न धर्म छे अने अने ब्रह्ममंत्र छे.

या मंत्रयोगेना अन्वेषण

ज्यो अने ब्रह्मना रीतिना अनुभव छे.

દરેક આત્મામાં દેશત્વની જે લાગણી છે, તે 'હું' જ છું,
અથવા 'શોડહં' મંત્ર દ્વારા પ્રભુ આપણને કહે છે.

તેઓ આપણા મનમાં છે - આત્મામાં છે. સો = તે અને
અહમ્ = હું છું. 'હું તે છું' તે તેનો સ્વરૂપ અર્થ થયો.

આત્મા - પરમાત્માનો સમન્વય એટલે 'શોડહં'.

શોહમ્ની સાર્થના સર્વોપરી લેવા દેતાં સ્વરૂપ છે.

બંધનથી મુક્ત થવા તેના આરાધના ઉત્તેજ ગણાય છે.

ચેતનાને ઉચ્ચતમ સ્તરે જાગૃત કરવા છે ?

તો શોડહંના જાપ કરો. આત્મા અને જ્ઞાન એક થતાં

'શોડહં' એ વિદર્શ પ્રત્યક્ષિસાચ્ચરૂપ છે,

તેને 'પરતત્ત્વ સમાપત્તિ' પણ કહે છે.

શોડહંમાં સુરતા મેષ્યત દેવાઈ આત્માનો ભવ થાય છે.

શોહં = હું - જ્ઞાન, શોડહં = હું - જ્ઞાન.

એ બંને વડે પ્રાહ્ણામાત્મની રચના થઈ છે.

શોડહં ભવ્ય તે ધ્યાનાલેશ - ઐ ભવ્ય તે ધ્યેયાલેશ.

ઐકાર = પરજ્ઞાને પ્રાપ્ત કરવાનું પરમ આલંબન.

૯ ડાંઠરીના રાત = ૪ અંતઃક્રમ + ૫ ઘંટીયો.

પહેલા ડાંઠરી ખાને સિદ્ધ કરવાની છે.

બાજુ સિદ્ધ થિતે શબ્દને - સોડલંને ઘણા કરવાની છે.

ત્રીજા અને ચોથા ડાંઠરી મિત્યામિત્યનો વિકૃત કરીને

આપણા અંદરના અલંકારને ઉજેડવાની છે.

હેલા પાંચ ઘંટીયોને વશ કરી,

કાલ - કૌઠાદિ સર્વ ષ્ઠરિપુઓનો નાશ કરવાની છે.

આલ અનાસક્તપણે જોલનારા અને પદ્મલની ભાતને

ભાતનારા જ ભાવના અધરા બાજુ ભાતી ભાવ છે.

જેને ખા વશ છે, સહુ વશ છે, અંત અ-કરને

જેમી પાપા ગયાં છે અને જેમી અંત

આવિનાશ તત્ત્વને પિઘવ્યું છે, તેને મરુ શું કરે?

ભોજના કર્તા જેવા કંઈ અલંકાર - ખાકારને પહુ

‘સોડલં’ના અપરૂપી અગ્નિ પીગાળવાને નાશ કરી શકાય

તથા શબ્દના ઘણાં રીપી શકાય છે. ભાવભાવનો નાશ

ક્યાં પછી આત્મા ઉચ્ચ કાલ કે ક્રમનો પ્રભાવ ન પડે.

ਲਖੇ ਜਦੋਂ ਨਰਕੀ ਪ੍ਰਭੂ ਨੇ ਪਾਠਿਕਾ
ਦੇ ਗਾਥੇ !

ਹੁਣ ਕੁਝ 'ਪੁੰ ਤੇ ਪੁੰ' ਅਤੇ
'ਪੁੰ ਤੇ ਪੁੰ' ਲਾਭ ਮਨੇ ਪਰਿਭ੍ਰਾਮੀ ਗਠੇ !
ਹੁਣ ਕੁਝ 'ਲਖੀਯਾਹੰ' 'ਲਖੀਯਾਹੰ' ਨੀ ਰਠ ਲਾਗੀ ਗਠੇ !
ਦੇ ਸੁਖਾਲ !

ਹੁਣ ਕੁਝ 'ਕੋਟਲੰ' 'ਕੋਟਲੰ' ਨੀ ਲਖ ਲਾਗੀ ਗਠੇ !
ਪ੍ਰਭੂ ਦੇ ਦਯਾਨਾ ਸਾਗਰ ! ਮਨੇ ਸੰਪੂਰਣ ਦਿਖਵਾਸੁ ਚ ਤੇ
ਸੰਤ ਦਿਖਰੁ ਅਧਿਕ ਅਧਿਕ ਆਪਯਾਨੋ ਚ,
ਨੇ ਦਿਖਰੇ...

'ਪੁੰ ਪੁੰ ਸੰਤਰ ਲਾੰਗਸ਼ੇ, ਯਾੰਗਸ਼ੇ ਮੰਗਲਪੂਰ'
ਕੋ ਦੰਨਯੇ ਦਿਖਰੁ, ਦੰਨਯੇ ਘੜੀਨੀ ਪੁੰ ਰੀਯੇ ਪ੍ਰਾਤਿਕਾ ਸੁੰ ਚੁੰ.
ਪਰੰਤੂ ਦੇ ਗਾਥੇ !

ਤੇ ਦੰਨਯੇ ਦਿਖਰੁ, ਦੰਨਯੇ ਘੜੀ ਨ ਮਠੇ,
ਲੇਗਿ ਕੁਝ ਆਪਨੀ ਸੰਯਾ ਮਨੇ ਲਖੀਲਖ ਅਯੰਤ ਮਠੇ,
ਅੰਗ ਚਰਠਾ, ਅਲਿਨਾਥਾ ਅੰਗ ਅਠਧੰਗਾ.

भगवती शारदा स्तुति

ॐ कुन्देन्दु तुषार हार धवला ॐ श्वेतवरत्रायता
ॐ वीणा वरदपुष्पपिडतकरा ॐ श्वेत पद्मासना ।
ॐ ब्रह्माय्युतशंकरप्रभृतिभिर्देवैः सदा वंदिता
सा मां पातु सरस्वती भगवती निःशेषजाङ्गापहा ॥



स्मृतिस्नादिदृष्टवती सुप्रभा,
कादंबिनी पूर्णनि यदाऽभ्युदेति ।
दिशारदानां रसना प्रणाली,
तदा कवित्त्वामृतमुद् गृणाति ॥



सकलपापसंसंदादिहारिणी, भवभवोर्जितपापनिवारिणी ।
सकलसद्गुणान्ततिधारिणी, हस्तु मे दुरिता सरस्वती ॥



‘ॐ अहंमुख कपलवासिनी पापालक्ष्मिकारी
वद वद वाग्वादिनी सरस्वती हँ ह्रीं नमः स्वाहा ॥’

नमस्ते शारदे ! देवी ! काशीर-पुरवासिनि !
त्वाप्तं प्रार्थये मातर ! विद्यादानं प्रदेहि मे ॥



प्रथमं भारती नाम, द्वितीयं च सरस्वती;
तृतीयं शारदादेवी, चतुर्थं हंसगायित्री ॥



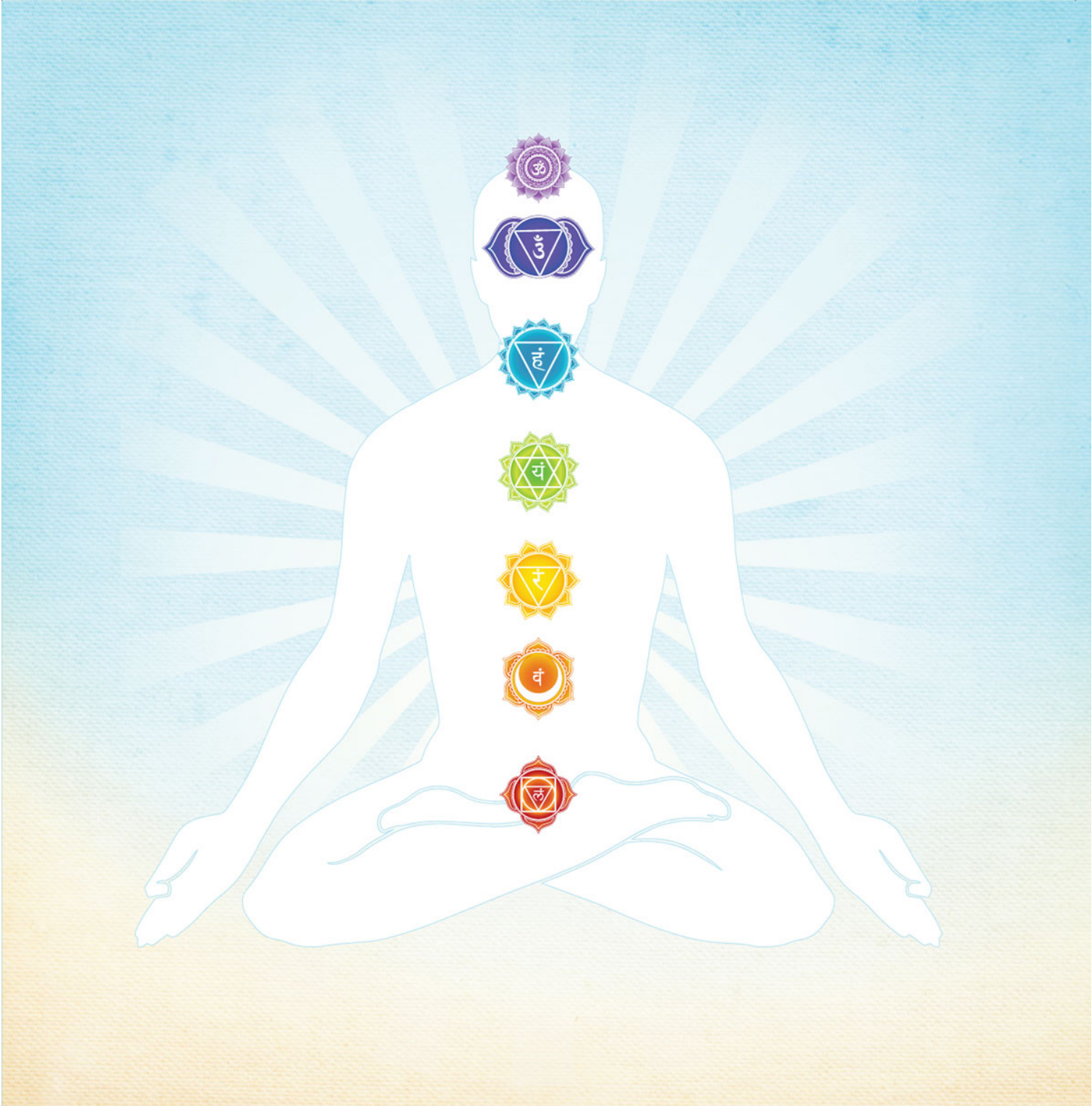
शारदा सुप्रसादेन, काव्यं कुर्वन्ति मानवाः ।
तस्मान्निश्चलभावेन, पूजनीया सरस्वती ॥



सरस्वती मया दृष्टा, देवी कमललोचना ।
हंसयोग समाकृता, वीणापुरस्कधारिणी ॥



हे लारती, हे लगवती, हे न्ययती श्रुतदेवता,
दिग्गज जननी अजुध्वनता, त्रिदिग्गे तुलने सेवता;
श्वेतांजरी - वाजेश्वरी, शरी मलेर दूर लम दूढता,
सुडल विद्या दृढतानी, आपणे पारंगता.





આકાશતત્ત્વનો રંગ શ્યામ છે, તેનો બીજમંત્ર હં છે,
તેના ધ્યાનથી ત્રિકાળજ્ઞાન તથા અષ્ટ મહાસિદ્ધિ મળે છે.