

'હસ્તાક્ષરનું અક્ષયપાત્ર'નાં ૬૮ ગ્રંથોમાંથી ઉદ્ધૃત કરેલ

પરમ ભદ્રંકર મંત્રસાધનાનો મહિમા

॥ ૭ ॥



પ. પૂ. પંન્યાસ શ્રી ભદ્રંકરવિજયજી ગણિવર્ય

સંકલન : પંન્યાસ વજસેનવિજય * આચાર્ય હેમપ્રભસૂરિ

શ્રી સરસ્વતિ, નવકાર, બીજાક્ષરો, નિત્યમંત્રો, સોહં, દ્વીકાર મંત્રો

* શારદાદેવ લલનપતિ નિઝાપના દેવ છે.
 લઘુકૃતરુપારુ - ૩૬મા ગાથામાંના છે દેવચો પૈત્રી તે છે.
 'મંત્રાદીના વિ દેવતા' પ્રખ્યાત તે મોદપણ
 સાર્ધત ઉપર પ્રસન્ન થાય છે, તેમાં દષ્ટિલેદ મદ્ય.
 તેમની પ્રસન્નતાથી સખ્યકીર્તિની સાર્ધના વખતે
 સાર્ધતને કૃષ્ણપશાપમાં ગડતાં સઘલાં વિઘ્નો દૂર થાય છે.

* સરસ્વતીના આરાધનાનો મુખ્ય મંત્ર છે.
 સંતવાસુ દિવસુ ઉત્કૃષ્ટ ઉપવાસુ,
 મદ્યમુદ્ધ ઉભવવલ વર્ણે આયંબિલ મને
 વધવર્ધુ સેનાસન ઉભવવલ વર્ણે આયંબિલ મને

પરમ પૂજ્ય સકલાગમરહસ્યવેદી
આચાર્યદેવ શ્રીમદ્વિજય દાનસૂરીશ્વરજી મહારાજના શિષ્યરત્ન
 પરમ પૂજ્ય કર્મસાહિત્ય નિષ્ણાંત
આચાર્યદેવ શ્રીમદ્વિજય પ્રેમસૂરીશ્વરજી મહારાજના શિષ્યરત્ન
 પરમ પૂજ્ય કલિકાલકલ્પતરુ
આચાર્યદેવ શ્રીમદ્વિજય રામચંદ્રસૂરીશ્વરજી મહારાજના શિષ્યરત્ન
 પરમ પૂજ્ય અધ્યાત્મયોગી
પંચાસપ્રવરશ્રી ભદ્રંકરવિજયજી ગણિવર્ય

॥ श्री शिवंकराय भद्रंकराय नमोनमः ॥
परम पूज्य पंन्यासश्री लट्टंकरविनयलु गणिवर्य महाराज



मयि तद्रूपं सोऽहं ।
परमात्मानुं इप भाशामां छे अने ते न हं छुं.

आगमन : संवत १९५९ ने भागशर सुद त्रीन (छ.स.१९०२)
उधर्वगमन : संवत २०३६ ने वैशाख सुद चौदस (छ.स.१९८०)

શ્રી શકુંભયા આહિનાથાય નમઃ



શ્રી ગીરનાથ્ય નેમીનાથાય નમઃ



શ્રી શંખેશ્વરા પાર્શ્વનાથાય નમઃ



આ QR Code ઉપર મોબાઈલથી સ્કેન કરતાં જ
આપને 'હસ્તાક્ષર થીમ સોંગ' સાંભળવા મળશે.



'હસ્તાક્ષરનું અક્ષયપાત્ર'નાં ૬૮ ગ્રંથોમાંથી ઉદ્ધૃત કરેલ

પરમ ભદ્રંકર મંત્રસાધનાનો મહિમા

॥ ૭ ॥



પ. પૂ. પંચાસ શ્રી ભદ્રંકરવિજયજી ગણિવર્ય

સંકલન : પંચાસ વજ્રસેનવિજય * આચાર્ય હેમપ્રભસૂરિ

શ્રી સરસ્વતિ, નવકાર, બીજાક્ષરો, નિત્યમંત્રો, સોહં, દ્વીકાર મંત્રો

PARAM BHADRANKAR MANTRASADHNA NO MAHIMA

Personal Diaries comprising of Divine thoughts regarding MantraSadhna
by Pujya Panyashshri Bhadrakar Vijayji Maharaj.

VOLUME - 7 / 7

Year 2024 • संवत् २०८० • 500 Copies / 120 Pages • For Private Circulation only.

PUBLISHER

© Shri Bhadrakar Gyandeepak Public Charitable Trust - Rajkot
team@mindfiesta.com

SPONSOR

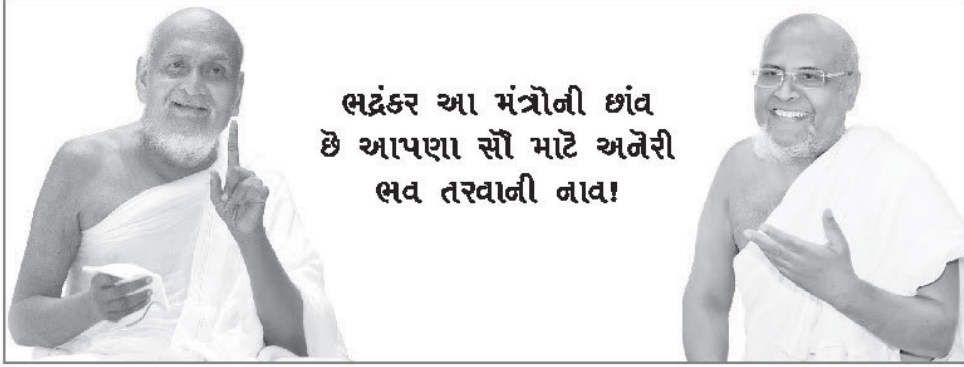
Smt. Jayaben Chunilal Dodhiya (Parasbhai)
Halar | London

ENHANCED & DESIGNED BY

Bharti Deepak Mehta
Fiesta Studios
Pattani Bldg., M.G.Road, Rajkot - 1.
bharti@mindfiesta.com
+91 98252 15500

eBOOKS AVAILABLE AT

 www.bhadrakar.com
 www.navkarday.com
 Amazon Kindle
 Telegram : HastaksharNuAkshayPatra



ભદ્રંકર આ મંત્રોની છાંવ
છે આપણા સૌ માટે અનેરી
ભવ તરવાની નાવ!

‘ૐ અહં નમઃ’ એટલે શ્રી નવકાર મહામંત્રનો સંક્ષેપ. ૐ-અહં જેવા બીજાકારો તથા અન્ય પવિત્ર મંત્રાકારો એ આધ માર્ગદર્શક હોવાથી પરમ ગુરુ સમાન છે. અહંના ધ્યાનમાં દેવ-ગુરુ-ધર્મતત્ત્વ ત્રણેનું ધ્યાન આવી જાય છે, તેથી નવે પદોમાં, પાંચે પરમેષ્ઠિઓમાં અને વીસે સ્થાનકોમાં પ્રથમ પરમેષ્ઠિ વ્યાપક છે, તેથી અહં નવ પદાત્મક છે, પંચપરમેષ્ઠિ સ્વરૂપ છે અને વિંશતિ સ્થાનકરૂપ પણ છે. અહં પદમાં ધ્યાન કરવા લાયક ધ્યેય માત્રનો સંગ્રહ છે.

પૂજ્ય પંચાસશ્રી ભદ્રંકરવિજયજી ગણિવર્યજીએ પોતાની રચ રોજનીશીઓમાં બીજામંત્રો, દેવી સરસ્વતી, નિત્ય જાપમંત્રો, ૐકાર-હ્રીકાર, સોહં, સમાધિમરણ, આનંદવેદન, સિદ્ધચક્ર, ઉપસર્ગહરપાર્શ્વમંત્રો, શાંતિમંત્રો, ગણધરો તથા મુનિપુંગવો રચિત સૂત્રોમાં ગૂંફિત ગુપ્તમંત્રો, સંઘસમાધિ મંત્રો આદિ વિષયક મંત્રોનું આલેખન કરેલ છે. આજે તે સર્વ આપણા સુધી પહોંચે છે, તેનો ઋણસ્વીકાર કરવા અને પૂજ્ય સાહેબજી પરત્વે હૃદયની કૃતજ્ઞતા વ્યક્ત કરવા બારાક્ષરી નાની પડે એમ છે!

મંત્રના આ સપ્તમ ભાગ માટે લંડનસ્થિત સુશ્રી જ્યાબેન ચુનીલાલ દોઢિયા પરિવારના પરમગુરુભક્તશ્રી પારસભાઈના અર્થસારથીપણાં માટે અને રાજકોટના અમારા સુશ્રાવકરત્ન શશીકાંતભાઈના પુત્રવધૂ સુશ્રાવિકા ભારતીબેન દિપકભાઈ મહેતાના પ્રીતિપરિશ્રમ માટે આપણે સૌ આભારી રહેશું.

આ. મનમોહનસૂરિ
દુમપ્રભદિ.

'ॐ ह्रीं नमः ।' सप्तमी देवी सरस्वतीने वंदन.

'सरस्वति नमस्तुभ्यं वरदे कामरूपिणि ।

विद्यारंभं करिष्यामि सिद्धिर्भवतु मे सदा ॥'

* 'ॐ ह्रीं सरस्वत्यै नमः ।'

शुद्ध हृदयं च लला वप सखायं प्रत्यक्षं दशनं दशै.

सरस्वती माताजी सृष्टी ते प्रगाढ विद्वान् दशै.

सरस्वती माता सार्धतः मिहा उच्च निवसत सशै.

श्वेत रंग, पाहू, सुरंगी, सरस्वती गदी मने वीट -

ये पांशु तेना प्रतिफे छे. वसंतपंचमी मने नवरात्रीने

सातमे दिवस तेना पूजाणां उत्सवो मनाय छे.

* दिवे शास्त्राणां देवा सरस्वती गणानुं

रक्षितां स्रग्वती लोचनीं मातां उपमाने लक्ष्मिं च.

या मातां शश्वहे रतेनार मानवजाय न नमने सार्धत

मरी मय च. सरस्वती मातां शश्वहे रतेवानो उपाय

वह्निर्लक्ष्मिं मंत्रो - नामवप च. पोतानी म्हा वडे चदित्र

पदीना मपक्ष म्हा चदित्र जना सार्धत दय च.

सरस्वती प्रार्थना मने तेनो मनुष्याः

‘सरः प्रसरः प्रसरणं मुखे यस्याः सा सरस्वती,
कस्ये मुखे ? अर्हतः भगवतः,

कदा ? सप्तवसरणे, सा सरस्वती भगवती,
नम पुनातु सततं, नम निःशेष जाड्यापहा भवतु ।
नम जिह्वामे वासं कुरु इति सरस्वत्याः प्रार्थना ।’
अरिदंत लापंतोना मृषामपदां एसाणा नैव मीडा
मृदापापी मगवद् वक्ष्मीं नुं नानुं नाम सरस्वती छे.
सप्तवसरणां अरिदंतना मृषामपदां मीडा मरती वक्ष्मी
इप सरस्वती मारी सप्त नडताने दूर मृगारां पायी.

* जेमीने राज न यस्तुं लीय,

तेमी पाटे लफापर स्त्रीत्रना गाथा ५

‘अल्पश्रुतं श्रुतवतां परिहारु धाम

त्वद्भक्तिरेव मुखरी कुरुते बलान्नाम् ।

यत्कीटकिलः किल मदीं मद्गुरं विरीति

तस्यारुच्युतकलिकानिकरैकहेतुः ॥’

✽

सरस्वती स्तोत्र

‘कमलदल विपुलनयेना,

कमलपुष्पा कमलगर्भसप्तगौरी ।

कमले स्थिता भगवती,

दद्यात् श्रुतदेवता सौख्यम् ॥ १ ॥

सुवर्णं शालिनी देवात्,

द्वादशांगी जिज्ञोष्या ।

श्रुतदेवा सदा षड् -

परीषां श्रुत सम्पदम् ॥ २ ॥

✽

१२ Names of Saraswati

भारति, वागीश्वरी, शारदादेवी, हंसवाहिनी,
जगतीरक्षिता, महेश्वरी, कौमारी, ब्रह्मचारिणी,
विद्यादात्रिणी, वरदादिनी, छुद्रघंटा, भुवनेश्वरी.

o

✽

‘मुखे प्रसरणं यस्याः सा सरस्वती ।’

‘नाम्ना प्रदुज्ये यां विद्यां, सा मे विद्या प्रसिद्धेतु ॥’

સરસ્વતી દેવા શાળાની સ્થાપનાને રજુ કરે છે.

તેના ચાર લાધમાં જે લાધમાં વાહુ,

એક લાધમાં માળા અને એક લાધમાં પુસ્તાક લીધ છે.

પુસ્તાક એ શાળા, માળા એ ભક્તિ, વાહુ એ કલાસૂચક છે.

દ્રશ્યતાત્પ સત્કર-વરૂપ, તેમ સંકલ્પ-વરૂપ પણ છે.

વાહુ સંગીતસૂચક, મધુર શૃત્પસૂચક, પિચ્છ કલાસૂચક છે.

શ્વેતાકમલ, તેના સલ્ક પાંખડીઓ જલકાળનું નિરૂપક છે.

* દેવા સરસ્વતી 'લંકુવાલિની' પણ કહેવાય છે.

વળી મધુર કલાસૂચક છે તેથી લંકુ એ શાળાસૂચક છે.

કાર - નીરના જેમ સત્યાસત્યનો વિદેશ કરવો અને

અસત્ય છેડીને સત્યનો રચાઈ કરવો,

તે શાળાનનો સ્વાભાવિક ધર્મ છે.

આમ સરસ્વતી અસાળાને નાશ-રસનો સંચાર કરનારી છે.

* ભગવતી સરસ્વતીનું પ્રભુત્વ ત્રિકાળાબાધિત છે.

તે ચાર પુરુષાર્થની સાર્થક છે, અસાળાંધકારનાશક છે અને

ઉચ્ચતાગામિની પ્રેરણાપ્રદાયક છે.

* દેવી સરસ્વતી અલગ અલગ નામે પ્રસિદ્ધ છે:
જાલહી માટે સરસ્વતી, વૈશ્વો માટે શારદા, ઝંજો માટે
શુભદેવતા, જોદ્ધો માટે પ્રસાપારમિતા, કવિઓના વાગ્દેવ,
ધિરજના પ્રયુક્ત તથા ફિરનાઓના ધિનરવા છે.

* વ્યર્થમાત્ર તે આત્માનું વાહન ત્રે પદસ્થર-વરૂપ છે,
તે જ મિત્રશક્તિ સરસ્વતી = અર્થ છે.

અરુપાં અ ક્ષેપ સુધાના વહુમાત્રા છે, તે સરસ્વતી.
કુંડલિની, સરસ્વતી અને અર્ધ-ત્રણે જાવન વહુસ્વરૂપ છે.

* જાલદિધા મૈષવદા દેવીને પ્રાર્થના

પણાલા, પલાલુમા, સરસ્વતીને જાલદિધા મૈષવદા માટે
પ્રાર્થના સુદ્ધ સુધકના સ્વપ્ના માંગણા છે કે : 'હે દેવ!
આદિધા રજુના દેવ ગ્રન્થાને તોડી અને પુસ્તક કરી.'
ગાપત્રી, નર્વાહા મંત્ર, આ ચક્રનો ઉદ્દેશ કે આદિધાનું ધ્યેય
પહુ જન્મ - જાલની સંક્રાંતિને સિદ્ધ કરી લેવાનું જ છે.
પ્રત્યેક જવાત્મામાં રહેલ ચૈતન્યશક્તિ, ઈશ્વરીય ચિત્તશક્તિ,
રાખાધિષ્ઠાત્રી ભગવતીની પરમ શક્તિને સદાકાલ વંદન.

* સુરસ્યતી દેવી વિષે માન્યતા

સુરસ્યતી જલકાળા પુત્રી - સ્ત્રી છે.

લંકા વાલન, શ્વેત સ્ફટિક સુખ, શ્વેત વસ્ત્રધારી, પુસ્તકલસ્તા, સ્ફટિક માળાધારિણી તથા વિદ્યાપ્રદા દેવી છે.

જલકા એ પૂરત, વદ્યજી એ કુંભત, મહિરો એ રેચત, ઈંડા એ ગંગા, પીંગાલા એ યમુના, સુષુમ્લા એ સુરસ્યતી તથા ત્રિફલી એ ત્રીશા - પ્રયાગ છે.

* લક્ષ્મી દેવી વિષે માન્યતા

સાગરસ્ત્રી, વિષ્ણુપત્ની, રત્નવર્ણવિહારી, ચતુર્ભુજ, લાક્ષ્મી સમ - સમશ - શંખ - જાલ્પકૃપ, અપરનામ શ્રી છે.

* મહાકાલી દેવી વિષે માન્યતા

ત્રિશ્ચિદ જલકું સત્તિચરૂપ, કાલ સંકલનાત કાલી એટલે કે ભૂત - ભાવિ - વર્તમાનકું સંકલન કરનાર, કૃષ્ણવર્ણ, લાક્ષ્મી જડગ સ્ત્રી નરમુંડધારી, મલિષાસુર (અરાજ)નો વધ કરનાર, રક્તનેત્રી, મુંડમાળા એટલે શબ્દજલક, વેદોની નિવિમ્લિત સમાધિ, જોડેજોડી શૂન્યતા તથા નેત્રોકું સંપન્ન.

* જાલા - લુખા - સરસ્વતીનું નવું સ્વરૂપ
દુષ્ટતાગર્ભ જાલા છે, સુષ્ટતાનુષોદના લુખા છે અને
શરદ્ધાગાહના સરસ્વતી છે.

સરસ્વતી દેવા પાકેઈ પ્રચના પ્રાપ્તિ કરી લાધા, એહો
જાવનુક્તિ મેખલ લાધા, સાર્વિદ્યલોંદમાં સ્થિર કરી,
સાધનાનું ધ્યેય સિદ્ધ કરું, વિજયનો ધ્વજ લહેરાવો
તથા તેને 'અહં ક્ષલાઽસ્મિ'ના પ્રતીતિ કર્ય.

* સરસ્વતી સંદર્ભ વલ્લ્હી - વ્રહ્મશાસ્ત્ર.

આ લોકમાં વ્રહ્મ જેટલું વ્યાપક છે,

તેટલા જ વલ્લ્હી પણ વ્યાપક છે,

પાટે જ તે 'શીર્ષવ્રહ્મ' કહેવાય છે.

સંસ્કૃતમાં 'વ્રહ્મ' શીર્ષનો અર્થ

વલ્લ્હી અથવા મંચ અથવા પણ થાય છે.

પ્રભુવલ્લ્હી બાવના ચંદનના જેવે શાતબતા અર્પનારી છે,
તેમ તે બાવના અકરમયા છે, જેના આલંબનથી લેવાનું
પ્રભુનું નામ તે સરસ્વતીનું સાચું શરદ્ધું છે.

* દેવા શારદાનું પ્રધાન કાર્ય વિદ્યાનું લેખકનું મુખ્ય પ્રવૃત્તિમાં આવ્યું છે. બાકી અન્ય દેવા-દેવતાઓ પહુલુ આવ્યા કાર્યમાં સહાય કરે છે. અન્ય દશનીઓને કમીષ્ટ ઇતર તેવા પ્રકારના દેવો પહુલુ સહાય કરતાં લીધ. સૌ મંત્રો કોઈપહુલુ સાંસારિક દેવને જ અવલંબીને લીધ એવું નહીં, પરંતુ અકુર એ જ મંત્રસ્વરૂપ છે.

* રાજસ્થાનમાં આવીને સંત્ર ગાનકાં ગામ પિંડવાડાઈ પાંચ ગાઉ ઉપર અગ્રી ગામ છે, ત્યાંથી શાહી પાઈલ દૂર દેવરી ઉપર સરસ્વતીનું પ્રાચીન મંદિર છે. તેની સન્મુખ બેસી માનસિક ભાષ કરવાઈ સરસ્વતી પ્રસન્ન થયે છે. છે મારુ પર્વતિ આયંબિલનો સ્વપ્ન છે.

* મંત્રના જેટલા પદો લીધ, તેટલા સ્ત્રી પાંખડી હૃદયસ્ત્રીમાં સમાને તેના વચલા ભાગે સર્વિષા ગોઠવા, મંત્રનો ભાષ કરવો. આસનમાં સિદ્ધાસને બેસવું. દરેક મંત્રોમાં સંત્ર અકુરમંત્ર લીધ છે અને બાળ અકુરી તેના પરિષર લીધ છે.

* માણા ભેઈ સરસ્વતીના ભાપ ફરતી વાપને દેશિ
ભૂમધે, નાસાગ્રલાગે અથવા સ્થાપનાચાર્ય ઉપર રાખવા.
ધ્યેય ગૂઢી થયે તેના પાછળ ઈટ મારવા ભેઈએ.

પુરુષાર્થ શરવણે જાણું માન સિદ્ધિ થાય છે.
ભાષના વિક્ષિપિ અભ્યાસકે વિદ્યુત પ્રગટ થાય છે અને
સત્તને શીઘ્રવામાં સલામત જાને છે.

* શારદાના અડધા ભાપ થયાં પછી મગજના સંબંધાંતુને,
જોપરીના આગળા કે પાછળા ભાગમાં કીચ નસ ઉપર
અસર ફરે છે તથા ગાણકી નીચે અને
ગોડાકી ઉપર ઘટીના ભાગમાં અધુર ફેરફારી થાય છે,
તેને ધ્યાનપૂર્વક તપાસવા.

જાતિભેદ ઘેડી આંતરસન્મુખ રહી... મળ આપશે.
કીચ અને ધ્યાનભર્યું દિવે ભવન સંટલ આંતરભવન.

* એ ભૂમિ વધુ જરૂરી લાગે છે કે...
શારદાના આરાધનકે શુભશક્તિ વધે,
અંક ફરતાં કે પરિહારિ જૂન તેજસ્વા જાને.

* શારદાદેવ લલનપતિ નિર્માયણા દેવ છે.
લઘુકૈતરુમાસ - ૩૬મા ગાથામાંના છે દેવચો પૈત્રી તે છે.

‘મંત્રાધીના હિ દેવતા’ પ્રખ્યાત તે મુદ્દમણી
સાધક ઉપર પ્રસન્ન થાય છે, તેમાં દૈચિલેદ નહ.
તેમની પ્રવચ્ચતાદી રાજાકીંગની સાધના વખતે
સાધકને કુદોપશાખમાં ગડતાં સઘલાં વિઘ્નો દૂર થાય છે.

* સરસ્વતીના આરાધનાનો મુખ્ય મંત્ર હૈંત્ર છે.

મંત્રવાસુ દિવસુ ઉત્કૃષ્ટે ઉપવાસુ,
મધ્યમ્ ઉચ્ચવલ વ્યર્ગે આયંજિલ અને
વધન્મ્ એકાશન (ઉચ્ચવલ વ્યર્ગે - પ્રધાનતયા ઈતર) કરી
કરનાપદી લક્ષ્મી મદિરિ ૨ લાજ ભાપ કરવાના લીય છે.
તે દરમ્યાન મંત્રન ધારહા કરી સ્ત્રાદશનિ પહુ વર્ણન
કરવાનું લીય છે. પૂર્વવિદિ, ઉત્તરવિદિ, આસન અને
અન્ય સાધગ્રી ગુરુગામદી ગહા શાપ છે.

આ શારદા આરાધનામાં માનસિક વલમયની ખાસ આગત્ય
રહે છે, તે વગર કરેલા પ્રયત્નો ફરગત નિવડતાં નહ.

॥ गदरे अरिंताहं गदरे शिद्धाहं गदरे आदरिदाहं
 गदरे उद्वकादाहं गदरे लीये सव्यसाहं
 येसो पंय गदुफारी सव्य पावपहं सही
 मंगलाहं य सव्येसिं पठं एवध मंगलं ॥



‘मंत्रं संसारसारं त्रिजगदनुपमं, सर्व पापारिमंत्रं;
 संसारोच्छेद मंत्रं, विषमविषहरं कर्मनिर्मूल मंत्रं ।
 मंत्रं सिद्धिप्रदानं शिवसुखजननं, केवलराग मंत्रं;
 मंत्रं श्रीगौमंत्रं जप जप जपितं, जन्मनिवर्णामंत्रम् ॥’

अर्थ: जे मंत्र संसारां सारभूत छे,
 त्रैलोक्यां जेना नुलनाने कोउ जन्म मंत्र छे गरी,
 समस्त पापानो शत्रु छे, संसार उच्छेद करवावाजो छे,
 लयंतर विषने जे एरी ले छे, मर्दाने नडपूल्ही नष्ट करी,
 सिद्धि - भुक्तानो दाता जनीने मोक्षसुखना जनत रूप
 केवलरागाने उत्पन्न करे छे, ये इच्छा या मंत्रने
 दरिदार नपो, कोउते ते जन्मपरंपराने समाप्त करे छे.

* નમસ્કાર મહામંત્ર સ્મારક છે?

નમસ્કાર મહામંત્ર અનાદિ છે.

જગતના જેમ નમસ્કાર પણ અનાદિક છે.

ધર્માસ્તિત્વાદિ દ્રવ્યોના જેમ નમસ્કાર શાશ્વત છે.

નમસ્કારના અક્ષરો તથા એના સંયોજના શાશ્વત છે.

નમસ્કારના અક્ષરો સાક્ષાત અક્ષરમયા દેવતાઓ છે.

નમસ્કારના અક્ષરો સાક્ષાત ન્યોતિષપૂંજે છે,

પાટે એનો આશ્રય લઈને એનું વિદિપૂર્વ

શ્રવણ ઓ સ્મરણ કરનાર સર્વદા સુરક્ષિત રહે છે.

તેનો ભાષ કરનાર સર્વદા આપતિમાં રક્ષા પ્રેમી છે.

જાલ અનાદિ છે, જલ અનાદિ છે, મિનદર્મ અનાદિ છે.

અનાદિત્વાદિ નમસ્કારમંત્રના ભાષ થાય છે.

* શ્રી નમસ્કાર મહામંત્ર જોલવાદિ શું ભાષ થાય?

નમસ્કાર જોલવાદિ ૬૮ તીર્થયાત્રાનું પુન્ય મલ છે.

જન્મ સમયે સ્મરણ કરનાર નમસ્કાર સંભાષવાદિ

જાલતને જલમાં ધર્મસામગ્રી - રિદ્ધિ - રિનદ્ધિ મલ છે.

સર્વ મંત્રરૂપ રત્નોનું ઉત્પત્તિ રચના નવક્રીરમંત્ર છે.

અહં અને મમતા સર્વ અનાદિપદ્મ પંદાયેલી વૃત્તિને

નમ અને સમ સાથે ભેડવાની ક્રિયાને

શ્રી નવક્રીર મંત્રનો નામ અને તેનું પ્રયોગન મહેવાપ છે.

નવક્રીર મહામંત્ર શા માટે સતત ગાહવો ભેદ્યો?

મંત્ર શિષ્યપ્ત મન સુધરતું નહીં.

મનને સુધારવાનો ઉપાય સતત મંત્રનામ છે.

મંત્રની પાછા ઉપર ચઢે, તેમ મંત્રની મન ઉપર ચઢે છે.

નવક્રીરની કઈ રીતે પાપ લે અને રૂદન મટે?

નવક્રીરનું સ્મરણ કરે, ત્યારે મનની આંખ ઉઘડે,
બુદ્ધિ ઉપરની અરાવનો પડદો લે, સત્નો માર્ગ મફડે.

શ્રી પંચપરમહિ મંત્રમાં સર્વ મંત્રોનો સમાવેશ છે.

તેનો ઉપયોગ ભૂતપાપમાં અન્ન માર્ગ માટે

સર્વ મંત્રવાદીઓએ તો ઘણી જ મર્ચ છે. એવી આપને

તેનો સાલ્વિત ભાવે ધ્યાનાગ્નિમાં ઉપયોગ કરાવીને

આત્મપ્રદેશીમાં રૂચક કરા પ્રવેશ મરાવવાની જરૂર છે.

* મંત્ર ફરી ફરીને ગાહ્યો, તેનું નામ 'નાપ.'
નવકારના નાપથી સર્વ પાપનો નાશ થાય,
સર્વ પાપના નાશથી મન - આત્માની શુદ્ધિ થાય, તેની
કુવલરાણની ઉપલબ્ધિ થઈ પરમાત્મપદ પ્રાપ્ત થાય.

આમ નવકાર મહામંત્રના નાપથી મોક્ષ મળે.

નવકાર મંત્ર ઉચ્ચ ક્રીડિતો લેવલે
નવકારને વરમંત્ર, પરમમંત્ર કે મહામંત્ર કહેવાય છે.
પ્રહ્લાદ (ઐંકાર), હ્રીંકાર, ઐંકાર પ્રભાવવાળા બ્રહ્મમંત્રો છે,
તે સર્વનું મૂળ સ્વરૂપ નવકાર એ વરમંત્ર છે.

શા માટે નવકાર મંત્રમાં અરિંત પડેલાં, શિદ્ધ પછી ?
પડેલાં મૈત્ર્યાદિ ભવ્યો, પછી આત્માનું ધ્યાન છે.

* પરમપદના પ્રાપ્તિનું કારણ નવકારમંત્ર
આચાર્ય શિદ્ધિસેનના વચન મુજબ નવકાર લૈકૃષ્ઠ
તથા પરલોકીના સુખો આપનાર મંત્રો છે.

પંચ મહાવિદ્યેશ્વરિયાં જ્યાં સત્ પ્રકારનો શાશ્વત
સમય રહે છે, તેમાં પણ નવકારમંત્રના નાપ થાય છે.

આ એવંચંદ્રચરિત્ત સ્ત્રીગણાસ્ત્રના લખા પ્રકાશમાં મળે છે:
 જંદ આંજે હૃદયના મધ્યમાં ઊઘડેલા આઠ પાંજડી અને
 મધ્યમાં મહિષાસુર સફેદ મધુના + લ્પના મરી તેમાં
 સફેદ રંગમાં 'નમદે અરિહંતાણ' પદના રચાપના મરીને
 ધ્યાન મરણું. પછી પૂર્વ દિશાની પાંજડીમાં લાલ રંગમાં
 લખા 'નમદે શિક્ષાણ' પદના રચાપના મરણું.
 તે જાદ દક્ષિણ દિશાની પાંજડીમાં પીલા રંગમાં
 ત્રીજા 'નમદે આયરિદોણ' પદના રચાપના મરણું.
 તે જાદ પશ્ચિમ દિશાની પાંજડીમાં નીલા રંગમાં
 ચોથા પદ 'નમદે ગુલગુલાદોણ'ના રચાપના મરણું.
 તે જાદ ઉત્તર દિશાની પાંજડીમાં પાંચમાં પદ
'નમદે ભોલ સંભસાહુણ'ના રચાપના મરણું.
 તે જાદ આઠ જૂહાની પાંજડીમાં અગુત્રી
 મણિ, નૈસલ્લ, વાપલ્લ અને ઈશાન દિશામાં
આઠ ચૂલિયાનાં પદના મધુનર રચાપના ધારવા.
મનપણે મળજાહે ૧૦૮ નમદીર નાપદ ઉપવાસનું રૂપ.

આબુજી અને રાહુતપુર તીર્થસ્થળે ૧ લાખ ગવડીરના
ગાપના દેવગિજ્ઞાન થવા જ બોધ્યે. એ દેવગિજ્ઞાનો
ફરવાઈ વિશ્વવાત્સલ્યે ભાવનાને આદ્ય વૈગા મળશે.

“મોદપાસનાં સુદળો વિબોહળો પવસળો ગૃહ વસળો ।
પંચ ગમુક્કારં સ્વભુ, સુમરિગા સબ્ધકાલંપિ ॥૧॥”

અર્ધિરિ: ભોજન સમયે, સૂતી વખતે, જાગતાં, પ્રવાસમાં,
ભયમાં, સંજટમાં તથા સર્વ કાળે જરોજર

પંચ ગમરુદારનું સ્મરણ કર્યું.

‘ભારસગુણ અરિહંતા, સિદ્ધા અટ્ટેવ સૂરિ ધત્તીસા ।

કુલજ્ઞાયા પાલીસા, સાહુસગવીસ અટ્ટસદં ॥’

આ ગવડીર ૨૬ ખનને મંમનારી મલામંમ છે.

ખન મંમાય સંટલ તન-વચન-ધન વગેરે તેને અનુસરે.

‘નમ્મે અરિહંતાણં’ શબ્દ સ્મર્ય શ્રોતેન્દ્રિયનો સંજંધ થયો

અને તે જ વખતે દૃતિનો સંજંધ અરિહંતોના સ્મર્ય થયો.

શબ્દ ઉપરથી ખન અર્થ ઉપર જે ચાલ્યું બધું છે,

એ શબ્દશાસ્ત્રનો પ્રભાવ છે.

મહાત્મ્યની આરાધનામાં આવશ્યક ૪ વસ્તુઓ:

(૧) આરાધ્ય: નવકાર.

(૨) આરાધક: સુધિતિ - ગુણિયુક્ત જન.

(૩) આરાધના: મન, વચન અને ક્રિયાની શુદ્ધિ
તથા અક્રમતાથી થતો મહાત્મ્યનો ભાવ.

(૪) આરાધનાનું ફલ: ઈલોક્ષક અર્થ, ક્રિયા, આરોગ્ય,
અભિરતિ તથા પારલોક્ષક સ્વર્ગાપવર્ગનાં સુખ.

પરિત્ર ગુણિના સિદ્ધિ ક્રિયા વિના થતી નહીં. નવકારના
ભાવથી પરમ પદે રહેવાં પુરુષોનો અનુગ્રહ પ્રાપ્ત થાય છે,
તેમ જનકમાં સંપ્રદાઈ ગુણિના સિદ્ધિ થાય છે.

આ નવકાર મહાત્મ્ય એ સર્વ મંત્રોમાં શિરોમહિભૂત
લોક્યક, તેના આરાધનામાં અલર્નિશ રત રહેનારા મનુષ્યોને
તે દિવેક, વૈરાગ્ય અને અંતર્મુખતા અપાવનાર તથા
આદિ, વ્યાદિ અને ઉપાદિધિ ઉગારનાર થાય છે.

અટલું જ નહીં પણ મનની પર - અવસ્થા જે
તુર્યાવસ્થા સ્વેચ્છ છે, તેને મેષલ આપનાર થાય છે.

* શ્રી પંચપરમહિંસિ મંત્રમાં સર્વ મંત્રોનો સમાવેશ છે.
 તેનો ઉપયોગ ભૂતપાપમાં અને માર્ગ માટે
 મંત્રવાદીઓએ ઘણી મર્યાદા છે. સૌએ તેનો સાત્ત્વિયભાવે
 ધ્યાનમાં ઉપયોગ કરવાનો છે અને સાત્ત્વપ્રદેશીમાં
 તેને રૂચક પ્રદેશ કરા પ્રદેશ કરવાવાની જરૂર છે.
 તેનું પરિહું પગલું મહાંતમાં અને શાંતિમાં
 પરમહિંસા સાથે ધ્યાનને અપનાવવાનું છે.
 અને મંત્રોદ્ધ ધતી દરેક માર્ગસિદ્ધિ કરવાનું
 સાધન શ્રી નમસ્કાર મહામંત્રમાં છે અને તે રીતે તેને
 સર્વ મંત્રરૂપી રત્નોનું ઉત્પત્તિ સ્થાન મલી શકાય.

* નવકારમંત્રના ભાષણો મૂળ રુપ શું ?
 આત્મા રૂપી લીરો અનાદિદ્ધ જોવાયો છે.
 તેના જોવ - શીધ માટે જ બધા પ્રયત્નો છે.
 ભાષણ ક્રિયા કરા મૂળ વસ્તુ શીધ શકાય છે.
જે જને તો દિવસના સંભળના ભાગમાં ઉત્તરાર્ધમન
સૂત્ર તથા સૂત્રમંત્રાંગ સૂત્રના મૂળ પાઠો વિચારવા જેવા છે.

✳

મંત્રના આઠ પ્રકાર

'નવક્રીડાંત્ર' એક અને ઉપાય

- (૧) શાંતિમંત્ર તરીકે નવક્રીડા ગણવાઈ પાપની શાંતિ થાય.
- (૨) પૌષ્ટિકમંત્ર તરીકે નવક્રીડા ગણવાઈ પુણ્યપ્રાપ્તિ થાય.
- (૩) આર્ષભૂમંત્ર તરીકે સ્વાર્ગ - અપવર્ગ સમાપ આવી.
- (૪) વશક્રમંત્ર તરીકે નવક્રીડા ગણવાઈ મોક્ષ સમાપ આવી.
- (૫) સ્તંભમંત્ર તરીકે નવક્રીડા ગણવાઈ ડુંગળિ દૂર રહે.
- (૬) મોલન - વિદેષભૂમંત્ર તરીકે મોલનું નિરસન થાય.
- (૭) ઉચ્ચાટનમંત્ર તરીકે નવક્રીડા ગણવાઈ મર્દનિર્મૂલ બને.
- (૮) મારભૂમંત્ર તરીકે મરણનું મારણ થઈ અકીચપદ મળે.

✳

પરમશિવપંચમ્માં ૧૦૮ની સંખ્યા

આ સંખ્યાને પ્રાચીનકાળે પવિત્ર ૩ અદ્ભુત રહસ્યવાળી માનવામાં આવી છે. જાસુ ઈરીને ૧૦૮ વાર નવાપેલી મંત્ર સિદ્ધિ થાય છે. ૧૦૮ વાર મરાપેલી વસ્તુના ઉત્કૃષ્ટ ગુણો છે. ૧૦૮ ગુણવાળા મલામુદુષો પવિત્રતાની પૂરી ભવ્યતાવાળા મનાય છે. પરમશિવપંચમ્માં એ ૧૦૮ ગુણો અવસ્થિત છે.

દેવલોકના ઇંટારવ સાંભળવા છે? તો નવકાર ગાહો.
જે જાન, જે માત્ર, જે સાંજે રાત્રી સંત્ર મુખ - રહિ
9 અંગને 9 આંગણીઓથી બંધ કરો, આ નવકાર મંત્રના
પ્રથમ પદનાં 9 અક્ષરોનું પાવન સ્મરણ કરવામાં આવે,
તો દેવલોકના ઇંટારવ રાત્રી સંગીત સાંભળવા મળશે.

ઇંટનાદના રહકાર મુખ્ય

‘નમો અશિંતાણાં’ પદનો ગાદ આજુબાજુ ગુંચા કરો.
જોતલા તન્મયતા - તીક્ષ્ણતા - સ્મિતગ્રતા, તેલો વધુ ગામ.

ડાબા પડો સુધને મનમાં સંજોશ્વર પ્રભુના

અથવા નવકાર મહામંત્રના ભાષ કરતાં કરતાં
આરામ લેવાઈ ગામ થાય, રહ રાજોનો અનુભવ છે.

શિદ્ધાસનથી પછુ ગામ થાય છે.

બાસ કરીને સવારે જાગ્યા પછીનો અભ્યાસ તાર્કિક બને છે.

હૃદયના Black-board ઉપર સફેદ લીરા જેવા
અક્ષરોથી ‘નમો અશિંતાણાં’ લખેલ છે, તેમ + લખના કરી
વાંચવા, ઝગમગતા જેવાઈ ધ્યાન-વિચારના તન્મયતા થાય છે.

* ગાંધી તેવા બંધનમાંથી છૂટવા નવસ્ટ્રીર

આ નવસ્ટ્રીર મહાત્મજીના પ્રથમ પાંચ પદના ફલ ૩૫ સફરો ઉલ્લી રીતે અને ૨૦૮ વાર ગાંધીવાળી ગાંધી તેવા બંધનમાં રહેલ માનવા પછુ છૂટી શકે છે. દિવેશાસ્ત્રવાન નવપદાં મન-વચન-ક્રિયા જોડાય છે.

* ૩ નવસ્ટ્રીર શા માટે?

ક્રિયાશુદ્ધિ માટે પ્રથમ નવસ્ટ્રીર ફરતને સ્વચ્છ ક્રિયા, વચનશુદ્ધિ માટે બીજા નવસ્ટ્રીર ક્રિયાને જાળવવા અને મનશુદ્ધિ માટે ત્રીજા નવસ્ટ્રીર ક્રિયાને જાળવવા ગાંધીવાળી. આમ ફરત, ક્રિયા તથા ક્રિયાને યાદ કરી ૩ નવસ્ટ્રીર ગાંધીવાળી.

* નવસ્ટ્રીર મહાત્મજીનાં ૩ પ્રકારના આત્મા:

પ્રમોદના વિષયલૂત નવસ્ટ્રીર પદમાત્મા છે.

ચૂલિકાના ૪ પદમાં નવસ્ટ્રીરકર્તા અંતરાત્મા છે.

કરુણાના વિષયલૂત અન્ધ જીવો બહિરાત્મા છે.

‘નવસ્ટ્રીર’ પદ પ્રોક્ત પ્રત્યે મનતા અને

સંસ્કાર પ્રત્યે સમતા અથવા તો નિર્મમતા કહેવાય છે.

નવક્રીર મંત્ર સંત પ્રહરિયોગ

ભાષ કરા ધ્યાનમાં અને ધ્યાન કરા
લક્ષમાં લઈ જગાર નવક્રીર મંત્ર સંત પ્રહરિયોગ છે.

‘નવક્રીરમાં આત્માને ભેલો’ સંત

આત્માને, આત્મા વડે, આત્મામાં ભેલો.

‘અસંખ્ય યોગોમાં નવક્રીર સંત યોગ છે’

અને નરિ પહુ અસંખ્ય યોગોમાં નવક્રીર પાત્ર છે.

નવક્રીર પરના પ્રીતિ-ભક્તિ પર ભાવનાઓથી જન્મતાં

વૈરાગ્યને અને ૪ ભાવનાઓથી સુચવાઈ રહેતાં

સ્નેહને જીવનભર પાટે ટકાવ રાખે છે.

નવક્રીર વગર વૈરાગ્ય-મૈત્ર્યાદ ભાવો

જીવનમાં ટકાવ રાખવા અશક્ય છે. નવક્રીરના અકરો

અકર્ય અર્થે આત્માના જ અગાદિ-સંશિષ્ટ વહુઈ છે.

નવક્રીરમાં ‘નમો’ પદ પાંચ વાર છે, તે સુચવી છે ઃ:

‘નમો’ પદ વિનયનું પ્રત્યક છે, શીઘ્રનું બળ છે

અને શાંતિ - ગુણિ - પુણિને ઃરનાઈ છે.

ફંડલિની જાગરહા પાટે પહુલ નવક્રીરસાધના
કોગા એ ક્રિયાશક્તિ છે, ઉપકોગ એ રાજાશક્તિ છે.
એ જાનેનું મિલન થવાઈ મોકી પહુલ સુલભ જને છે.
ક્રિયાશક્તિ મૂલાધારમાં સૂખ રૂપે રહેલા છે અને
રાજાશક્તિ સહકારચક્રમાં સૂખ રૂપે રહેલા છે.
એ જાનેનું મિલન અને ફંડલિનીની જાગૃતિ છે અને
એ વડે જ પ્રહતિના પ્રાપ્તિ છે.

નવક્રીરનું પ્રથમ પદ અને એની સાધના -

એ ફંડલિની જાગરહાનું જ સોપાન છે.

જ્યાં સુદ્ય સંસ્કારમાં નવક્રીર છે,

ત્યાં સુદ્ય સંસ્કાર કુલિલ સંસ્કાર ગલીં પહુલ સાર છે.

નવક્રીરના કાચકું અનેકાએ આ સંસ્કાર

મોકી પહુલ સાર છે, કોપકે મોકીમાં સૂખ છે, પરન્તુ

એ સૂખ જેના ક્ષેરા મલે છે, તેના જ ભક્તિ મદ્ય.

જાળ માતા ઈષ્ટ નવસ્મૃતિ. નવક્રીર સકલ પુન્યજનની છે,

તેમાં રુદ્ર - પરસ્પરોપગ્રીભક્ષણાદ્ય એ વાસ્ય છે,

આ નમસ્કાર મંત્ર એટલા ખાટે મહામંત્ર છે કે:

It is union with the divine nature.

આ મંત્ર આપણામાં સત્ આરાધનાય શાંત સ્થિતિને અનુભવ કરાવે છે. મંત્ર સુધાવાઈ બાસના વિભાગ કતાં સર્વ પાપ નાશ પામે, તે સૌ મંગલોમાં શ્રેષ્ઠ મંગલ છે, પ્રકૃતિની રચિ - રાજ - રમણી મળતો અનંદ પરમ છે.

ૐ હ્રીં ક્ષાં મ્હાં નમઃ | અથવા નમો અરિહંતાયિના ધ્યાન પરેલાં નીચેના સ્થાનો ઉપર ઘણા પ્રકારે:

- | | | | |
|------------|----------|--------------|----------------------------|
| (૧) ગાલિ | (૨) હૃદય | (૩) ગાસાગ્રે | } સત્ સાધા
લાઈનામાં છે. |
| (૪) ભાલ | (૫) જૂ | (૬) તાલુ | |
| (૭) જૈ આંજ | (૮) મૂખ | (૯) જૈ જાળ | |
- (૧૦) મસ્તા + (વ્રહ્મરંધ્ર).

આ બારે બાર સ્થાન ઉપર

મહામંત્ર સત્ સત્ અથવા નમ - નમ નમસ્કાર ગણવા.

‘આ બધા જગદાચે સત્ મહા છે’

સહિ + લ્પના કરીને નામ વખતે આંજો બંધ રાખવા અને વૃત્તિ - ઉપરોગા સંદર, જે તે સ્થાને લઈ જવું.

પીડવાડા, આસો વદી ૧૧, શનિ, સં. ૨૦૧૭

નવક્રીડના નાપ પૂર્વે ચંદો દેઠ સંમ્પ મરવો કે:

‘આ ચવિત્ર ક્રિયાના બાબદે મારી ચંદર સાપ્તભાષ્ય
અદિતિ સાપ્તભાષ્ય ઉત્પન્ન થવાનો છે, શુભમાંદ શુદ્ધમાં
જ્યાં મારે જૂટતી મ્હીઓ આ ક્રિયા મેખલ આપશે?
આ ભાવનાદિ ક્રિયા ઉપરનો ભાષ્ય અભિંડ રહેશે તકી
મહામંચના નાપ મ્હાપિ બિનજટરી નલીં લાગે.

‘મહામંચના સાર્ધના’ પ્રત્યે

આટલું આત્મક્રિયા થવાનું શું કારણ છે?

તેનો ટૂંકમાં ઉત્તર એટલો જ છે કે:

એવા સુદેહ શ્રદ્ધા જ્ઞાનમૂલમાં જન્મેલાઓને વરસાગત
મહેલી છે કે મધ્યુ વિના લગ્ન ચલાવા શકાય, મહામંચ
શ્રી નવક્રીડ વિના ન ચાલી શકે. જ્ઞાનશાસનને પામેલા
પુણ્યવાન્ આત્માઓને નવક્રીડ એ મધ્યુ છે. જન્મતાં,
મરતાં, ઉઠતાં, જૈસતાં, જગતાં, ખાતાં, પીતાં, શુષ્કમાં કે
દુઃખમાં, ત્યાગ કે ભોગમાં સૌં મોઈ સમ્પ્રગદ્દિ જન્મને

ચિત્તસમાધિ માટે શ્રી નમસ્કારમંત્રની જરૂર પડે છે.
ચિત્તની સમાધિ એ સમ્પ્રદાયોને પણ સંપૂર્ણ મોડું ધન છે.
મહામંત્રના સ્મરણ દિવા તે માતા દિવાના બાલકની
જેમ અનાયતા તથા જીયેની અનુભવે છે.

નમસ્કાર એ સમ્પ્રદાયોને જન્મની માતા છે, પિતા છે,
બંધુ છે, મિત્ર છે, સ્વામી છે, ગૃહ છે. લૌકિક ચિત્તકારી
માતાપિતાદિ પછી તેના પ્રભાવી છે, અર્થ તે માને છે.

‘જન્માંતરે મળે સંત સુધવારી - શાશ્વ - સુલાય છે’

આવા શ્રદ્ધા સાર્થકને શાશ્વ બંધાણા લીધે છે ?

તેમને તેને વારંવાર સાંભળવા મળે છે કે :

‘નમસ્કાર એ ક્ષાંતશાંતિનો સાર છે, આંદ પૂર્ણનો ઉદ્ધાર છે,
આંદ પૂર્ણનો તે મંત્ર સમયે તે જ મંત્ર પરમ આધાર છે’.

આ મ્લેનારા પુરુષો તેને પણ શ્રદ્ધેય - આરાધ્ય છે, તેમને
તેઓનું વચન અધિકવાદી, સફળ પ્રવૃત્તિજનક, ભાતે
અનુભવાને મ્લેનું લીધે છે. વળી તે માને છે કે મહામંત્રના
પ્રત્યેક પદને તથા વહોરો પદિત્ર છે, તેમને તે શાશ્વત છે.

દરેક મંત્રસાધકે અન્ય મંત્રપુસ્તકો મંત્ર પૂર્વ સૌ પૂર્વમ
પૂરપ માતા શ્રી ગણેશ મહામંત્રની ગણવાની રીત છે.

‘દેવાધાનં ગગાસ્તુર્વં મંત્રાધાના હિ દેવતા ।’

અર્થ: જગત દેવાધાન છે અને દેવી મંત્રાધાન છે.

ગણેશ મંત્ર રીતે પાપ લે અને રૂદ્ર મંત્રે ?

ગણેશ મંત્ર કરે, ત્યારે ખનની આંખ ઉઘડે,
બુદ્ધિ ઉઘરે અરાજનો પડે લે, સતનો માર્ગ પડે.

શ્રી પંચપરમહિ મંત્રમાં સર્વ મંત્રોનો સમાવેશ છે.

તેનો ઉપયોગ ભૂતખાખાં અન્ય મંત્રો માટે

સર્વ મંત્રવાદીઓએ તો ઘણી જ મંત્રો છે. એવી આપને

તેનો સાત્ત્વિય ભાવે ધ્યાનાગ્નિમાં ઉપયોગ કરાવીને

આત્મપ્રદેશીમાં રૂચક કરા પ્રવેશ કરાવવાની જરૂર છે.

મંત્ર શિષ્યપ્ત ખન સુધરતું નહીં.

ખનને સુધારવાનો ઉપાય સતત મંત્રનાપ છે.

મંત્રો પાછા ઉઘર ચહે, તેમ મંત્રો ખન ઉઘર ચહે છે,

માટે ગણેશ મહામંત્ર સતત ગણવી જોઈએ.

* સુવારે ૩ વાગે ઉઠી ફૂલ્લ મહુલાપદમ
ફાલગંધે નવક્રીરના પ્રથમ પદના માખા કેવા રીતે ગાહવા?

આ મંત્રમાં શ્વાસ લેતી વખતે ઝું,
શ્વાસ ખલાર નીખે ત્યારે હ્રીં, પછી બાદ ફૂલ્લ મરીને
જેટલા વખત રી શકે, તેટલા વખત લગા
'ઓમો અરિહંતાહં।' પદના માનસિક ભાષ કરવા.

* ભાષ સુશુભ લક્ષ્ય એ દરશનું રાખવું કે:
અરિહંત પરમાત્મા સુખવસુરહો વિરાજમાન છે.
શ્વાસ અંદર ભાષ, ત્યારે અંદર ફૂલ્લમાં જેટલી થાય,
તેટલી ઝુંફારનો ભાષ કરવો.

એ રીતે શિદ્ધિયત્ના વહુષ્ટિત્ત નવે પદનું ધ્યાન
વલેલા સુવારે ૩ વાગ્યાં પા ૫ વાગ્યા પચત મિત્ય મરણું.
સુવારે ૭ ક્ ૧૦ સુધી નવપદયુક્ત શિદ્ધિયત્ના ૨૧ માખા,
બપોરે સ્વાધ્યાય - ભાષ, ધ્યાન, આસન,
મહુલાપદ આદિ સ્ફૂર્તિદાયક છે.

અમાં સહાય કરે - પૂરક બને, તેવું જ વાંચન મરણું.

* 'નમો શિક્ષણં' = પંચાક્ષર મંત્ર

વિષ અને અમૃત - બંને આ જ સંસ્કારમાં છે. વિષને લગ્ન કરનાર સાર્ધતને જ અમૃતની પ્રાપ્તિ છે. પરમાર્થપ્રેરક, રાજાપ્રદાપક અને હુક્તિદાપક સ્વેદા શંકરની ભક્તિ 'નમો શિક્ષણં'ના પંચાક્ષર મંત્ર વડે થાય છે. પ્રાહ્ણીમાત્ર પ્રત્યે સખલબળની ભાવના સંતરમાં ઉતારીને કાચબુટ્ટારી જીવન જીવવાઈ પાશવતા, દરિદ્રતા, મૃત્યુભાગે નાશ થઈને સ્વર્ગનો માર્ગ ખૂલે તથા ઉજ્જવ્યુ બને છે. આયું જીવન જીવવું, સ્વેદ સ્વાચ્છ શિવપૂજા છે.

* પંચ દશાક્ષરી મહામંત્ર

'નમો અરિહંતાય | મિત્તી મે સ્વભૂત્સુ |'

આ મંત્રમાં નમો = મૌનેન નાદશ્રવણમ્ |

અરિહંતાય = ધ્યાનેન સ્મેતિર્દર્શનં |

* ઓં = ઓ ક્ષ મ્ પચત વહુમિલા.

અઈં = અ ક્ષ હ પચત વહુમિલા.

શિદ્ધં = અનાદિશિદ્ધં ચક્રો વહુમિલા.

नीयेना मंत्राणां 'श्री पंचमहाश्रुतस्त्रिंशदो अथ'

'श्री पंचमहाश्रुतस्त्रिंशदो नमो नमः ।'

श्री : जेना वडे नगातना जधा सारा पदाया
मायणा पारो माये, माया मने, ते श्री.

पंच : प्रत्येकनी शास्त्रा क्रमां समुदायनी शास्त्रा
विशिष्ट लीय छ, को न्यायने नहुवाया 'पंच' छ.

महाश्रुतस्त्रिंशदः सामान्ये श्रुतस्त्रिंशद त्रिपदी छ.

मोहनायना दृढ संस्कारीना द्वारा क्रमानुं स्वाभावित
सामर्थ्य गुणानुसारां रलेजुं छे, तर्हि तेने नगायनार
श्रुत को महाश्रुत छे. साधत पीतली यज्ञानुसार
आगाथि दिवैतशास्त्रानो पद्यरु मरी शके छ.

* 'ॐ नमो अरिहंताणं अण्डिहदेवरणाणं

दंस्वाधिराणं विद्वद्ब्रह्मणो ह्ये स्वाहा ।' - वर्ण ३३

आ मंत्राणां प्रसिद्धा १२॥ अलक्ष, मित्य १०८ वर.

* 'ॐ ह्रीं अहं सुहृदुदेव - परमात्मने नमः ।'

नमस्कार मंत्र शुद्ध यिद्रूप लोचनी मृत्युंजय मंत्र छे.

अथ नवकार साधनविधि

॥ प्रथम पद ॥ 'ॐ ह्रीं नमो अरिहंताय ॥'

७ मंत्र जपी ७ ।

आ अरिहंतदेवकी ध्यान करी खेतपाला से ती गुणिये,
अर्ध भाग मस्तक में विषे चिंतवीये ।

॥ द्वितीय पद ॥ 'ॐ ह्रीं श्रीं क्लीं नमो सिद्धाय ॥'

७ मंत्र जपी ७ पूर्व सन्मुख बेसी ।

लाल माला, लाल वस्त्र, रक्तवर्ण ध्यान सिद्धौ ।

॥ तृतीय पद ॥ 'ॐ ह्रीं श्रीं क्लीं नमो आदिरिद्याय ॥'

७ मंत्र दक्षिण सन्मुख बेसी पीली माला, पीला आसन,
पीला वस्त्र, स्वर्णवर्ण ७ आचार्य पद जपीये ।

॥ चतुर्थ पद ॥ 'ॐ ह्रीं श्रीं क्लीं नमो तुलजाद्याय ॥'

७ मंत्र पश्चिम दिशा सन्मुख बेसी नीली माला,
नीला आसन, नील वर्ण तुलजादेवकी पद जपीये ।

॥ पंचम पद ॥ 'ॐ ह्रीं श्रीं क्लीं नमो लीले सव्यसाधुय ॥'

ईशान वर्ण साधुकी, ध्यान ७ पद पांच ।

* 'ॐ अर्हते नमः।' ॐ 30/5/1962

આ મંત્રમાં રહેલ 'અર્હત' શબ્દનો અર્થ જનુ વ્યોપ + છે. પરમાત્મા પાસેથી જાન અને આત્મશક્તિ પ્રાપ્તવાનાં છે, જેથી આપણામાં રહેલ પાશવતત્ત્વ ઉપર દિકૃતત્ત્વનો વિભવ થાય.

* શ્રી નમસ્કાર મહામંત્રમાંથી સંસ્કૃતમાં નિવૃત્તિ મંત્ર
'ॐ નમો અરિહંતાયં દ્યુ દ્યુ મહાદ્યુ મહાદ્યુ સ્વાહા।'

* શ્રી નમસ્કાર મહામંત્રના પ્રથમ પદ
'નમો અરિહંતાયં' સાત અક્ષરના મંત્ર આ મંત્રને પછી પ્રોત્તિપ્રાપ્તિ માટે સર્વશિરોમહા મંત્ર કહ્યો છે.

* નવમીના પ્રથમ પદથી આત્માનુભવ કરવાનો મંત્ર
'ॐ હ્રીં શ્રીં અર્હિ નમઃ નમો અરિહંતાયં।'

૨૬ ૨૪ અક્ષરનો મંત્ર જન્મે છે.

સાંક્રીય લાષામાં લખેલા મંત્રાકરો વડે મનના સંસ્કૃતિ-વિકાસના પરંપરા શાંત થવાથી આત્માનુભવ પ્રાપ્ત થઈ શકે છે. મંત્રના આ જઘા ગુણથી નવમીના પ્રથમ પદમાં રહેલા છે, તેથી તેને જઘા મંત્રરત્નોની ઉત્પત્તિનું સ્થાન કહેવાય છે.

* 'નમો અરિહંતાણાં |' પંચમાં...

(૧) નમો જાન છે. (૨) અરિહં શાખા છે.

(૩) તાણાં પલ્લવ છે. (૪) શાંતિ એ પુષ્પ છે.

(૫) મોક્ષ એ ફળ છે. પંચરાણનું આ જ ગૂઢ રહસ્ય છે.

* (૧૪) અકીરનો અનુભૂત પંચ:

નમો - નમસ્કાર.

દીવો - અરિહંત - અરિહંતો દીપરૂપ છે.

તાણાં - શિષ્ય - શિષ્યો ત્રાહરૂપ છે.

સુરણાં - આચાર્ય - આચાર્યો શરહરૂપ છે.

ગર્હ - ઉપાધ્યાય - ઉપાધ્યાયો ગતિરૂપ છે.

પરહુ - સાધુ - સાધુઓ પ્રતિષ્ઠારૂપ છે.

* શ્રી પંચ પરમજિ આલ્હરાણ પંચ

'ૐ નમોઽહિત્સિક્ષાચાર્યપાધ્યાય સર્વ સાધુભ્યઃ |

શ્રી તીર્થકરગણદિર પ્રાસાદિત મમ આલ્હતત્વં દર્શયિ
દર્શયિ શુભાશુભં કર્મ દહ દહ આલ્હરાણં મલતુ મલતુ |

* 'શુદ્ધિ ચિદુપરત્નગ્રહેં |' - વર્ણ ૮

* १०८ या २१ वर लहानागो पंथ परमंजि मंत्र
'ॐ नमो भगवतो अरिहंत - सिद्ध - आदरिद - उवज्जादि
- सव्यसाहु - संघ - धम्मतिथि पववपास्स ।

ॐ नमो भगवद् ९ सुदेवया ९ संतिदेवया ९
सव्यपववपा देवयाणि दसुवुं

दिसापाला ९ यत्तुं लीग पालाणि स्वाहा ।'

उपरोक्त मंत्रो नम फरतां फरतां

साधनं नै यंद्द स्वरादां सद्धरं उरे, तो द्वादी धुद,

रस्तादां तत्ताद न धुद, शास्त्रार्थां इत्ते न धुद,

पुजारत्तादी संसल धुद अने साद्धत न धुद.

जाम्भरीनो नम प्रदां ने प्रदां उरे.

मन्त्रे तत्र राज्या ४ मंत्रनाम

* १ अरुनो अगुल्लत मंत्र: 'नमो लो ९ मंगलं ।'

* ५ अरुनो अगुल्लत मंत्र: 'ॐ नम: सिद्धं ।'

* ११ धुनो मंत्र: 'ॐ नम: सव्यपावपुणासुपो ।'

* १५ धुनो मंत्र: 'नमो अरिहंताणि सव्यपावपुणासुपो ।'

* અંગ્રાદેશ - ૧૧ અકરનો મંત્ર
'ૐ નમઃ સુલ્લ પાપપ્પપાસપા'।'

૭ યોવાલારા ઉપવાસ કરે આ મંત્રનું વિદિપૂલ્ક
આરાધન કરવાથી સર્વ અંતરાય મનો નાશ થાય છે.
વિદિમાં નિરાશંકભાવ અને શાન્તતાદિનું પાલન,
નિશ્ચય, કષાયનિગ્રહ આદિ ગ્રંથ કરવાના છે.

* 'ૐ નમઃ'માં મોનો સમાવેશ છે?

નવકારના પ્રથમ ૫ પદ 'ૐ નમઃ'માં આવેલ વ્યય છે
તથા ચૂલિકાના ચાર પદ

'સુલ્લ પાપપ્પપાસપા'ની ગ્રંથ ૫૪ વ્યય છે.
પંચ પરમજિનો નમસ્કાર સર્વ પાપનો નાશ કરનાર છે.

* 'ૐ અર્ધિ અરિહંતસિદ્ધિઆદરિદ કલગ્જાદે સાહુ નમઃ'।

* 'અર્ધિ સિદ્ધિ આચાર્ય કપાધ્યાય સાદુઓ નમઃ'।

* 'ૐ નમઃ પ્રવેલઓ અરિહંતસિદ્ધિઆદરિદ કલગ્જાદે
- વરસુલ્લ સાહુ મુળિ સંઘ દમ્મ તિલ્લિ પવડપાસા'।

* 'નમઃ અરિહંત સિદ્ધિ આદરિદ કલગ્જાદે સાહુ'।

‘नमो अश्विहंताय’ पढना नीचेनी रीते आप ऊँर
मपत्पणे गाशे अणे सुमत्पणे (नाम ध्ये धे:

✽

‘नमो अश्विहंताय

ॐ नमो अश्विहंताय

ॐ ह्रीं नमो अश्विहंताय

ॐ ह्रीं सां नमो अश्विहंताय

ॐ ह्रीं सां क्लीं नमो अश्विहंताय

ॐ ह्रीं सां क्लीं व्रीं नमो अश्विहंताय

ॐ ह्रीं सां क्लीं व्रीं व्रूं नमो अश्विहंताय

ॐ ह्रीं सां क्लीं व्रीं व्रूं इन्द्राय नमो अश्विहंताय

ॐ ह्रीं सां क्लीं व्रीं व्रूं इन्द्राय अर्धं नमो अश्विहंताय

ॐ ह्रीं अर्धं नमो अश्विहंताय ।’

✽

‘ॐ ह्रीं नमो अश्विहंताय, सिद्धाय,

आदरिषाय, उग्रजाय, सव्यसायूषाय

नम रिद्धिं वृद्धिं समाहितं कुरु कुरु स्वाहा ।’

‘नमो अश्विहंत - सिद्ध - आदरिष - उग्रजाय - सायूषाय ।’

✽ २१ वरुणो कूर्म मंत्र

✽ 'ॐ कूर्म निजपृष्ठे जिगबिंबं धारय धारय स्वाहा ।'

✽ 'ॐ ह्रीं नमो दंस्वावावापरित्ततवस्स ।' - वर्ण १५

✽ 'नमो अरिहंताणं । सौऽहं ॐ ।' - वर्ण १०

✽ 'ॐ ह्रीं श्रीं क्लीं सिद्धेभ्यो बुद्धेभ्यः

सर्व सिद्धिदायकेभ्यो नमः स्वाहा ।'

✽ 'ॐ सिद्धार्हत्प्रासादिततत्त्वं दर्शय दर्शय स्वाहा ।'

नमोऽर नदी ह्रींकार स्मृत मंत्र

✽ 'दासौऽहं, सौऽहं, ॐ, अर्धं नमो अरिहंताणं'

✽ 'नमो अरिहंताणं । दासौऽहं, सौऽहं, ओं, अर्धं,

पदितद्रूपं स एवाऽहं, नमो अरिहंताणं ।'

✽ 'ह्रींकारमाहात्म्यम् - हितं जयावहं

भद्रं कल्पेणं मंगलं शिवम् ।'

✽ 'तुष्टिपुष्टिकरं सिद्धिप्रदं निवृत्तिकारणम्' ॥ १ ॥

✽ 'निवृत्तिप्रदं स्वस्तिशुभदृतिरतिप्रदं ।

पतिबुद्धिप्रदं लक्ष्मीवर्धनं सम्पदां पदम्' ॥ २ ॥

* अत्र लीला नक्षत्रात् गणपतौ दिधि

प्रातः श्री मूलनादेकस्य स्नात्रं पूजां च कृत्वा
पञ्चशंकरसर्वदेवान् वन्दित्वा पञ्चपरमेष्ठि आराधनार्थं
२४ लीलास्त - कार्द्वीत्सर्गं कृत्वा पञ्चपरमेष्ठीनां
पञ्चप्रतिमां मंडयित्वा वासुधैव कुटुम्बकम् पूजा क्रियते,
तत्रैव नमस्कारः गच्छते,

तत्रापि पञ्चपरमेष्ठिनः पञ्चवर्णा ध्यायन्ते ।

जापे प्रतिनमस्कारं देवस्य तिलकं (१)

पुष्प चढापनं (२) वासुधैव (३) दूपीद्राहणं (४)

दीपकरणां (५) श्रीकृष्णकनकं (६) जयतीतिकरणां (७)

सहस्र पूर्णं जाते पूजा ठौकनं (८)

संपत्तौ लांगलिक (शुद्ध) फलदानं देवदंडनं च ।

संध्यायां गुणानामेवमेव पञ्चशंकरसर्वैः देवा वंद्यन्ते ।

पञ्चपरमेष्ठी आराधनार्थं २४ लीलास्त कार्द्वीत्सर्गः ।

प्रोच्यते 'अविधि आशातना हूत्ते मनवयनकायाऽकरी
मिच्छामि दुष्कृतं' इति वाच्यं देवशक्ति निर्दिष्टम् ।

याभलादि तपः कार्दं स्त्रियेः संधट्टा(गा)द्येपि त्याज्येः,
स्त्रिये, पुरुषस्य इति नमस्कारलक्षणापविधिः ।

- (मन्त्रे निरुद्धं - सन्काय पर) प्रजनेद्यदीपिता दीप्ता
- नमस्कार प्रकरणा

नमस्कार को प्रथम पांच पद में एक एक पदकी जाप
॥ २०००० ॥ बीस हजार गुणी ।

६ प्र पदकी जाप प्र लाख कीजें ।
मन्त्रें सर्व मनोवांछित भी रिद्धि वृद्धि विद्या ।
६०००० देसा प्रतिष्ठा वदे । इति नमस्कार साधना कही ।

'नमो अरिहंताय' पदमां...

नमो = नमन, अरिहंताय = ध्यान.

येनो अर्थ अर्थ ध्ये तः नमन वडे ध्यान.

'नायं निदमगाहयं,

नमकारो नदेरुद्धे निद्वारे ।

(निद्वारे) पंच नदे विभूतियेयं,

न पदारो तस्य संसारे ॥'

* જાળકર શું છે? વાઈજલોર યા વાઈ શું છે?

તે સર્વ સૃષ્ટિનું યાત્રા રૂપ છે.

જેમ વરવૃક્ષોના સૂક્ષ્મ જાળમાં વિશાળ વરવૃક્ષોના સપ્તપત્તા રહેલા છે, તેમ ધંમજાળમાં સૃષ્ટિતંત્ર કે જે અહુદ્ધિ પહુ અહુ અને મલાગદ્ધિ પહુ મલાગ છે, તેના સ્વરૂપનું પરિસ્મંદન કઈ રહ્યું છે. વિસગ્નિં યાત્રા રૂપ 'હ' છે, જે મલાસપ્તુ ધ્વનિ છે. હૂ = સપ્તજાળ, રૂ = મન્નિજાળ (ચેતન્યશાક્ત) તથા હૂં = ગતિ (ગાદ). ક્રૂ = અયાત્રા (અશોષ), કુ = હિપલાલ્કે, પૂ = મહતા.

* જાળકરીનું માલતમે

માલત્યાનું વૈષ્ણવી રૂપ સમસ્ત સંસારમાં વ્યાપ્ત છે.

જાળકરી વડે ભાષ સૂક્ષ્માત્મ કામ છે, તે Pin-pointed ક્ષણ સત્પર ફ્લોપલર્જિધ ફરાવી છે.

જેમ વિવિધ પ્રકારના જલોમાં સંત્ર જ ચેતન્ય અભિયાત્રા કઈ રહ્યું છે, તેમ બધા જાળકરી સંત્ર કુંઠાર જાળમાં જ સ્થિત છે.

* જાળબંધનના ઉપાસના અને વૈશિષ્ટ્યપૂર્ણ ઉપાસના પ્રત્યેક દેવતાના વિશિષ્ટ જાળ લીધે છે.

તે તે સફરોના ઉચ્ચારણ વડે જે સામર્થ્ય ગિપણિ ધરાવે છે, તે તે દેવતાનું જ સ્વરૂપ છે.

* દેવતા પાટે બંધનરૂપ લીધે છે

'જાળબંધ' એ ગામ સાર્થક છે. યંત્ર એ દેવતાનો દેહ છે અને ભદ્ર એ દેવતાનું વાલન યા વ્યાસપાઠ છે.

જાળમાં વૃક્ષ, તેમ જાળસફરોમાં સૂક્ષ્મસ્વરૂપે શાસ્ત્ર, જપ-ધ્યાનાદિ અગ્રહાનોદ્ધ તે જાળ પૂકટ ધરાવે છે.

* બંધજાળોનું વિરાણ - રહસ્ય

'જ' જાળ સર્જન - સૃષ્ટિ પાટે અને

'ધં' જાળ વિસર્જન પાટે વપરાય છે.

'હંકાર શબ્દગુહ્ય અને શૂન્યરૂપ છે.

'ગમ:' એ શીઘ્ર, સર્યન અને મોઠજાળ છે.

મોઠપણું બંધનના સાર્થકાનું મહત્ત્વ સર્થના દેશિચ્છે નક્કી લીધું, કિન્તુ બંધનું મહત્ત્વ જાળના દેશિચ્છે લીધે છે.

* બ્રહ્મકરોના વર્ણ નદી વર્ગ
 સ્વરો નદી ઉષ્ણકરો શ્વેત વર્ણ - જાલહુ વર્ગના છે.
 ઋશ્વ રક્ત વર્ણ અને કૃત્રિય વર્ગના છે,
 ચ વર્ગ અને પ વર્ગ પીત વર્ણ અને વૈશ્ય વર્ગના છે,
 ટ અને ત વર્ગ ર્ક કૃષ્ણ વર્ણ અને શૂદ્ર વર્ગના છે.

* મંત્રબ્રહ્મ ઈ રીતે પંચ મહાભૂતોદ્ધિ ઘટિત છે?
 મંત્રમાં જિંદુ = આકાશ, ચંદ્રેરેજા = વાયુ, શિરોરેજા = મગ્નિ.
 આકાશનાને જપ અને આધારસ્થાનને પૃથ્વી કહે છે.

* ૐ અને અઈ - મંત્રાવલિનાં બ્રહ્મ છે.
 ઐ, ઈ, અઈ - એ મંત્રાવલિનાં મેટુ છે.

મહુના ભેડી : વ્રહ્મા - વિષ્ણુ - મહેશ્વર,
 સરસ્વતી - ભુમા - દુર્ગા (કાલી),
 સત્ય - રવસ - તપસ, પશુભય - વરભય - દિવેભય.

ૐ = પરમોષ્ઠિબ્રહ્મ. ઈ = ત્રેલોક્યબ્રહ્મ.
કૌં = સાગબ્રહ્મ, ભુમાબ્રહ્મ, સિદ્ધિબ્રહ્મ (બાહ્યંતર ભુમા).
અઈ = વિગરાબ્રહ્મ, સિદ્ધિચક્રં બ્રહ્મ.

* પાંચ ગુણધર્મો અને પંચ મહાભૂત

(૧) પૃથ્વીતત્ત્વનો રંગ લાલ છે.

તેનું ગુણ લું છે, તેનું ધ્યાન ધરવાથી શરીર હલકું - ભાર ધિનાનું લાગે છે.

(૨) જ્વાલતત્ત્વનો રંગ સફેદ છે, તેનો ગુણધર્મ વાં છે, તેનું ધ્યાન ધરવાથી ભૂખ - તરસ શામે છે અને તે શરીરને પાહામાં ખુસતું બચાવે છે.

(૩) મૃત્તિતત્ત્વનો રંગ પીત છે, તેનો ગુણધર્મ રું છે, તેનું ધ્યાન ધરવાથી મૃત્તિને - તાપને

સહન કરવાનું બળ મળે છે અને ભૂખ ઉદ્ભવે છે.

(૪) વાયુતત્ત્વનો રંગ લાલ છે, તેનો ગુણધર્મ ડું છે, તેના ધ્યાનથી પશુના જેવે આકાશમાં ઉડી શકાય છે.

(૫) આકાશતત્ત્વનો રંગ શ્યામ છે, તેનો ગુણધર્મ હું છે, તેના ધ્યાનથી ત્રિકાલરાજા + અષ્ટ મહાશિક્ષિ મળે છે.

હૈં ક્ષીં આદિ બ્રહ્મકૃતીનો ભાષાના દૃષ્ટિથી મોઈ અર્થ મળે. તે વિભિન્ન દેવતાના અંગો રીધ છે.

* પાંચ ગાળખંડો

ઝું = ઝ = પંચ પરમજિની સ્વાદૃતિ = સમ્પ્રદશનિ

ઘું = ઘિ = પંચ પરમજિની વિરાધિ = સમ્પ્રદાપ્ત

ઙાં = ઙા = પંચ પરમજિની અનુભૂતિ, શક્તિ = સમ્પ્રદ્યાચિત્ર

ઙીં = ઙી = પંચ પરમજિની અભિવ્યક્તિ, શક્તિ = સમ્પ્રદૃતપ

ઙીં = ઙા = પંચ પરમજિની ઉપરબધ્ધિ = સમ્પ્રદાપ્ત.

* જાળકરીના ઉચ્ચારરૂપાં દૂસ્વ, દીર્ઘ, પ્લુતાદિ

મામાચીનું ધ્યાન રાખવું જોઈએ.

અંત જ આદેશક્તિ સંકુચિત તાલે 'ઙીં' તથા વિકસિત

તાલે 'ઙાં' જાળકરી વડે અપભ્રંશવાદાં આવી છે.

* ઙીં = માયાજાળ, વશજાળ. ઙાં = લુમાજાળ.

ઙું = વહિજાળ. ઙીં = કામજાળ, પ્રતાપજાળ.

કામજાળદ્વારે - વશ+રૂપ, માયાજાળદ્વારે સ્વપ્નચિત્રિ

તથા વાગજાળદ્વારે વાકચિત્રિ મળે છે.

ખંડના પૂર્વે તાર (ઙું), માયા ઙીં અને રમા (ઙાં) જાળ

લગાડીને ૧૦૮ વાર જાપ કરતાં દીપન સંસ્કાર થાય છે.

* 'હીં' શરૂ કરે માટેના ગણ છે.

હીં, હીં, હીં, હીં, હીં, હીં - આ છે બધાં શૂન્યરૂપ છે.

* 'હીં' શરૂ કરે વાગનાર કે તત્ત્વનાર છે.

વપર કે દહનાર, વૌષર કે પૂનાગ્રાહ્ય,
સંવાષ્ટ કે આત્મક્રિયા, સ્વધા કે પૌષ્ટિક છે.

* 'શ્રીં' બાબતોનું આરંભે બધું બહુલ કેમ?

'શ્રીં' કે શાસ્ત્રનાર છે.

તેનું ઉચ્ચારણ - ધ્યાન નાભિયત્રયાં સતત કરતાં સ્વેચ્છિક
પ્રતિબંધના આંદોલનો ઉપર સ્વાધિક્ષ પ્રાપ્ત થાય છે.

વિચારો અને મંત્રાકરોના આંદોલનો

મહિષુર ચક્ષુમાં સ્થિર થવાની ઈચ્છાનાં બધાં પદાર્થો

પ્રતિબંધનાં જેવાં આવે છે, તેમજ

વિચાર કે શબ્દ કે વસ્તુનામનું સૂક્ષ્મ રૂપ છે અને

તેનાં પછી સૂક્ષ્મ ચેતન્યશાસ્ત્રનું ગણ 'શ્રીં' મંત્ર છે.

* દરેક ગણનાં મો વાવવાના રીત છે,

બધારે દરેક શિક્ષેનાં મો વાવને ઉગેલાં રીત છે.

* ‘હં’ જાળવિન્દુનું વાલ્કલ્ય

નૈપાંદિ અઈપાં અને અઈપાંદિ ‘હં’પાં જ્વાલ્ય છે.
પંચ પરમજિનો સંગ્રહ અઈપાં ધઈ ભાદ્ય છે અને
અઈનો સંગ્રહ ‘હં’ જાળવિન્દુપાં ધઈ ભાદ્ય છે.
‘હં’ જ્વાલ્યારિ સ્વસ્ત્ર સ્વસ્ત્ર નિષ્કલિતા ઉપજાવને
આત્માના ગુણો સ્વસ્ત્ર ભૈદાભૈદ નિષ્કલિતા નિષ્કલિત છે.

* ‘રં’કાર મઝિવલ્ય અને ‘સં’કાર શાંતિવલ્ય છે.
અઈ = સ્વસ્ત્ર - શાંતિ આત્મસ્વસ્ત્રની અનુભૂતિનું જાળ.
પંચરાજ = અઈ. રાજસ્વસ્ત્ર = શુદ્ધાત્મસ્વસ્ત્ર.

* સ્વાહા એ શાંતિજ્વાલ્ય છે.

પારમાર્થિક વસ્તુપાં ‘સ્વાહા’ શબ્દ એટલે શું ?
સ્વસ્ત્ર મઝિપાં ગતિ - પ્રકાર - દાહકશક્તિ છે. મઝિપાં
આત્મિ આપવાની સ્વસ્ત્ર જે ‘સ્વાહા’ શબ્દ જોવાય છે,
તે ત્યાગમાત્રના સ્વસ્ત્ર છે. ‘સ્વાહા’ એટલે ‘હં ન માન’.
મઝિ, તેપાં લીધવાલાયક વસ્તુ અને લીધવાલાયકો -
એ જાણું જેનું છે, તેને સ્વસ્ત્ર સ્વસ્ત્ર છે.

* ॐ लोकवर्षे सजे एँ पुरुषवर्षे छे.

अँ = ब्रह्मिण्यः। नँ = मन्, ईँ = गन्, अँ = लिङ्।

पिंसंम येऽरिः नँ ईँ गन्। नँ एँ गन्।

द्वेऽरिः नँ ईँ अँ गन्। त्रेऽरिः नँ ईँ ईँ एँ गन्।

* गन् = जीवशास्त्रः।

'नँ गन्ः स्त्रिं पां... नँ = सख्युजान् त्रिंदिगन्,

'गन्ः' जिंदि रिंदि - साधनाणां पद्यं सेतु छे गन्।

'स्त्रिं' ये मन् अरि इन् छे।

* 'नँ इंसः।' मंमपां... त्रिंदि शुद्धे गन्दीर

नँ - गन् - एन् = गन्स्वर छे।

इ - अरिं - स्वद्विप = पूर्ण पुरुष छे।

सः - तापं - अनुपंदि = प्रकृतिना प्राप्ति छे।

* 'नँ क् ए इ ल् ईँ, इ स् क ल् ईँ

सकल ईँ स्वाहा।' वर्ण - १७

* 'नँ गन्ते गन्ते ईँ ईँ ईँ इः

मः कः ईँ फट् फट् स्वाहा।' वर्ण - १६

* Rasayana that transmutes

ॐ = पुरुषोत्तम - वाङ्मय - महारसस्वती.

वाङ्मय - Integral ascent.

ई = सत्पुरुषोत्तम - सत्पुरुष - महेश्वरी - संयात.

* जै पाँजे : वाक् रत्ने प्रीति - कालमङ्गल.

ह = गायत्री, अपार expansion of power.

र = उर्ण transforms power continuum.

ई = axis - अक्षि त्रि जेना इरते इपांतर धुद धे.

ॐ = Entire function guided by गीत - मन्त्र.

ॐ = धर्मोत्तम - महामय, स्वभाव - स्वप्न.

Creative harmony.

ॐ - ॐ = मयुषोत्तम - आद्येश्वरी - ज्योतिरस.

गायत्री - अलंकार - साधरस्य - अलंकार.

Light & delight coming from within.

ॐ = Things and their functions and
Process of realisation of truth.

* 'ॐं ह्रीं श्रीं क्लीं ह्रूं अईं नमः ।'

ह्रूं = perfect illumination.

'ॐं' मंत्रार्थ आत्पराला पाप्मा शफाय हे नदी।

'ह्रूं' मंत्रार्थ सरस्वतीनो प्रसाद पाप्मा शफाय हे.

श्रीं = perfect harmony, grace, sweetness.

अईं = matrices Gaurāṅgī (वर्णाः वस्तु, शक्ति).

जप = अभ्यारोह - साधुति - mystic path.

* उपलक्षणनो मंत्र 'दासोऽहं ।' छ,

विश्वयननो मंत्र 'सोऽहं ।' हे नदी।

स्योऽहं नो मंत्र 'ॐं अस्मिआकुसा नमः ।' छ.

* येकाक्षरी विद्या ॐं

'विद्याय यः प्राक् प्रयासं नमोऽन्ते

नर्धयैकधीजं ननु जज्ञपीति ।

तस्यैकवर्णा विलगितैवन्द्या

कापाजुनी कापितमेव विद्या'

॥ १ ॥

या लगेउपां येकाक्षरी विद्यां नुं रूपं वस्तुविं हे.

* ‘ॐ ह्रीं श्रीं क्लीं गणः ।’ मंत्रां...

ॐ = प्रह्लाद, ह्रीं = माया, श्रीं = लक्ष्मी,

क्लीं = काला रुद्र, गणः = लक्ष्मी है.

लक्ष्मीप्रवृत्तं काला, लक्ष्मी, मलायाया मने

मलाप्रह्लादं सारसु ये सर्व संपत्तिं गणन है.

* ह्रीं ह्रीं श्रीं क्लीं अर्धं - पांच लक्षणरौनो अर्थ

या मंत्रां रतेन ह्रीं ये वक्ष्मी है,

ह्रीं ये तिरुप्रह्लादादिहा है,

श्रीं ये शिरिदेवा है, क्लीं ये शिवगणन है मने

ते अतुल लक्ष्मीया आ नमस्तराय गणितिरुत पाते है.

अर्धं मंत्राण है, ते सुरिमंत्रो गणस्य लक्षणर है.

या प्रकारे सुरिमंत्रा मया वलक्ष्मीना

अधिष्ठापनीना लक्षणरौनो न्यास करीने

या सरस्वती मंत्रा रचना थय है.

अह्लुत अर्धो या सरस्वती मंत्र

सुरिमंत्राधारित लक्षण ते रत्नस्य मया रचना थय है.

✱

मंत्रोच्चारण पद्धति

इष्टपक्ष मंत्रोच्चारण शिल्प शिल्प पद्धति.

मः = शक्ति पाठ - दिनके.

स्वाहा = पुष्टि पाठ - परंपरार.

वसुधै = शक्तिशाली विचारधारा.

पुं = शक्तिशाली, वसुधै = शक्तिपरंपरा.

का = शक्ति प्रत्येक शक्तिप्रयोग.

✱

मंत्रोच्चारण पाठोच्चारण

कि - पीत वर्ण - जानी ।

प - स्फटिक वर्ण - नारी ।

मं - रक्त वर्ण - हृदय ।

स्वा - नील वर्ण - मुखे ।

हा - मृगाल वर्ण - ललाटे ।

○

✱ 'मं हीं श्रीं ह्रीं' अर्थात् अष्टोत्तरीयं ।

- अष्टोत्तरीय मंत्रः ।

* મંત્રાક્રમનો ગણતોષ

- (૧) ૐ - પ્રહારગણ, દ્યુતગણ,
વિનયપ્રદીપ તથા તેજગણ છે
- (૨) ૐ - વાગણ, તત્ત્વગણ, ભારતીગણ છે.
- (૩) ૐ - શિવગણ છે.
- (૪) હ્રીં, હ્રીં, હ્રીં - આ ત્રણેય શક્તિગણ છે.
- (૫) હો - શિવગણ, મહાશક્તિગણ અને શાસ્ત્રગણ.
- (૬) શ્રી - પદ્મગણ છે.
- (૭) મ - અગ્નિગણ યા જ્વલગણ છે.
- (૮) ૐ - તેજગણ છે.
- (૯) સ્વા - વાયુગણ છે.
- (૧૦) હા - આકાશગણ છે.
- (૧૧) હ્રીં - માયાગણ, ત્રૈલોક્યપગાદગણ છે.
- (૧૨) ક્રીં - અંજલિગણ, નિરોધગણ છે.
- (૧૩) આ - પાશગણ છે.
- (૧૪) કાલ - વિરુદ્ધ તથા ચાલતલ્લીજ છે.

- (૧૫) વપદ - દલગતગત તથા વરુદગત છે.
- (૧૬) વૌષદ - પૂનાગત - ગ્રાહ્ય તથા આત્મકલુગત છે.
- (૧૭) સંવૌષદ - આત્મકલુગત તથા આપજાહગત છે.
- (૧૮) ભરૂં - દ્રાવહગત છે.
- (૧૯) ભરૂં - આત્મકલુગત છે.
- (૨૦) ભરૂં - સ્તંભગત છે.
- (૨૧) હસાં (હાં) - મલારાત્તગત છે.
- (૨૨) વૌષદ - આહાગત છે.
- (૨૩) ફર્ણ - વિષાપલારગત તથા ભોગગત છે.
- (૨૪) યઃ (ઠઃ) - ચન્દ્રગત છે.
- (૨૫) ધઃ - ગ્રાહ્યગત તથા ધરિવદ છે.
- (૨૬) હ - દલગતગત છે.
- (૨૭) હાં હાં ક્ષીં ભરૂં સઃ - આ પાંચે જાહગત છે.
- (૨૮) હૂં - વિદ્યુષહ તથા ક્ષુષગત છે.
- (૨૯) સ્વાહા - શાંતિગત, લીપગત - વહિવધા છે.
- (૩૦) સ્વદા - પૌષ્ટિગત - પિતૃવધા છે.

- (૩૧) નમઃ - શીદતગણ છે.
- (૩૨) હ - ગાગતગણ છે.
- (૩૩) ઝાં - લુમાગણ છે.
- (૩૪) ઝઠિં - રાગતગણ છે.
- (૩૫) ઙ - વિષ્ણુગણ છે. (૩૬) ઙ - પરગણ છે.
- (૩૭) ઞઃ - તંત્રગણ છે.
- (૩૮) ઞઃ ખટ્ (ઙ્ખ યટ્) - અસ્ત્રગણ છે.
- (૩૯) ટઃ - વિસર્જનગણ નથી ઉચ્ચારતગણ છે.
- (૪૦) ટ - વાયુગણ છે.
- (૪૧) ઝૂં - વિદ્યુત્પટ્ટાગણ છે.
- (૪૨) ઝાં ઝાં - અમૃતગણ છે.
- (૪૩) ઞીં - સોમગણ છે.
- (૪૪) હીં - વિષાપહારગણ છે.
- (૪૫) સ્વ - બાદગણ છે.
- (૪૬) હંસ્ - વિષાપહારગણ છે.
- (૪૭) કમ્ભ્યું - પિંડગણ છે.

जैश, लाहूरवा सुदी १, सं. २०१५

आध्यात्मिक विद्यारोनी मधुपद्धति सूत्राल्प लीय छे,
पुराणाल्प नली. जेदां धीरां शब्दोदां धरुयं अर्थो
रहेलां लीय, ते पद्धति 'सूत्राल्प' इत्येवाह छे. ए. त.

✧ पापहृत्ति मंत्र

'ॐ नमः ।'

✧ उपसर्गाल्प गानमंत्र

'नमो सव्य दुक्खपसंतीण अजिदसंतीणं ।'

✧ मंगलाल्प गानमंत्र

'नमो सव्य पावपसंतीण अजिदसंतीणं ।'

✧ सौम्याल्प गानमंत्र

'नमो अजिदसंतीण अजिदसंतीणं ।'

✧ 'प्रसीद भगवन् मदि ।'

दित्तनी प्रशम्भता प्राप्ता इत्या आ पदनी १० पादा.

✧ 'नम सव्य रीगानिग्रहं कुरु कुरु स्वाहा ।'

✧ 'नम सव्यपिद्वान् नाशये नाशये स्वाहा ।'

प्रभाते स्वध्याय्य श्रवणा २१ मंत्रोना सूत्राः

- (१) 'ॐ ह्रीं नमः ।'
- (२) 'ॐ ह्रीं अ सि आ उ सा नमः ।'
- (३) 'ॐ ह्रीं श्रीं क्लीं ह्रीं नमिः ॥
असुरसुरासुल भुवग परिवंदिते गदकिलेसे ।
अरिहे सिक्षपरिदे उवज्जाह सव्यसाहूह नमः स्वाहा ।'
- (४) 'यत्तारि मंगलं...' इत्यादि ।
- (५) 'ॐ ह्रीं नमो अरिहंतायं...' इत्यादि नवपदानि ।
- (६) १०८ - श्री नवकार मन्त्रं
- (७) 'अरिहंत - सिद्ध - आपरिदे - उवज्जादि - साहू'
२०० - श्रीदशाक्षराणि (८) 'अरिहंत - सिद्ध' ३००
- (९) 'अरिहंत' ४०० - चतुरक्षराणि (१०) 'ॐ' एकाक्षरं - ५००
- (११) 'ह्रीं ह्रीं हूं ह्रीं ह्रः अ सि अ उ सा नमः ।'
- (१२) 'ॐ अरिहंतसिद्ध सदीगि केवलि स्वाहा ।'
- (१३) 'ॐ क्लीं श्रीं अर्धं नमिः ॥ पारु विसुहर वरुह
जिवाफुल्लिंग ह्रीं श्रीं अर्धं नमः ।'

(१४) 'ॐ नमोऽर्हते केवलिते परम योगिने
विस्फुरदूरुद्रुक्लध्यानाग्नि निर्दग्ध कर्षबीजाय
प्राप्तानंत यतुष्टयाय सौम्याय शान्ताय
मंगलयरदाय अष्टादशदीपरहिताय स्वाहा ।'

(१५) 'ॐ अर्हन्मुखकपालवासिनि पापालक्ष्मिकरि
श्रुतरागज्वाला सहस्रज्वालिते सरस्वति भगवति
नम पापं हन हन दह दह श्रीं श्रीं श्रीं श्रीं श्रीः
श्रवणरघवले अमृत संभव वं वं हुं हुं स्वाहा ।'

(१६) 'ॐ ह्रीं ऐं ह्रीं ॐ सरस्वत्यै नमः ।'

(१७) 'ॐ ऐं श्रीं स्रीं श्रीं वद वद वाग्वादिनि
ह्रीं सरस्वत्यै नमः ।'

(१८) 'ॐ ह्रीं श्रीं श्रीं श्रीं ह्रिं क् ल् ह्रीं ऐं नमः ।'

(१९) 'ॐ ह्रीं श्रीं श्रीं श्रीं ह्रीं नमः ।'

(२०) 'ॐ ह्रीं श्रीं श्रीं श्रीं श्रीं श्रीः

हं सं यः यः ठः ठः सरस्वत्यै नमः ।'

(२१) 'ॐ ह्रीं श्रीं अर्हं नमः । ॐ नमो वंभवदधारीणं ।'

मित्ये १२ वर गह्याना मंत्रो

- (१) 'श्री सप्तमवर्धनादि
सकल तीर्थकराहादेवादि देवेभ्यो नमः ।'
- (२) 'श्री सप्तमसेन सुदर्भ प्रभुस्य
सर्व गणेश्वर परमेष्ठिभ्यो नमः ।'
- (३) 'श्री द्वादशांगी वाणीरूप सकलागणेश्वरत्रेभ्यो नमः ।'
- (४) 'श्री गौतमशूलभद्रादि सर्व साधुभ्यो नमः ।'
- (५) 'श्री यतुर्विद महासंध जंगम तीर्थेभ्यो नमः ।'
- (६) 'श्री सिद्धायल (संस्केपर उज्जयिंत)
प्रभृति सकल स्थावर तीर्थेभ्यो नमः ।'
- (७) 'ॐ अर्ध सिद्धयक्रादे नमो नमः ।'
- (८) 'ह्रीं ह्रीं श्रीं अर्धं ॐ ।'
- (९) 'ॐ प्राणो ह्रल, कं ह्रल, खं ह्रल ।'
- (१०) 'ॐ ह्रीं परमह्रलणे नमः ।'
- (११) 'ॐ ह्रीं श्रीं क्लीं ह्रुं ह्रीं फुट् फुट् स्वाहा ।'
पंचाक्षरी मंत्रः 'ॐ ह्रीं क्लीं र्शीं स्वीं ।' - १०८ ते ३००.

અરિહંતને પ્રાથમિક મરતી વખતે

ખંડમાં મધ્ય મંત્રપદો ઘણા મરી શકાય ?

- * 'ૐ હૈં શ્રી સરસ્વત્યે નમઃ ।' - વર્ણ ૯
- * 'ૐ અઈં અસિઆત્સા નમઃ ।' - વર્ણ ૧૦
- * 'ૐ હ્રીં અસિઆત્સા હ્રીં નમઃ ।' - વર્ણ ૧૦
- * 'નમો અરિહંતાય । સોહં ૐ ।' - વર્ણ ૧૦
- * 'ૐ અઈં શ્રી શાન્તિનાથાય નમઃ ।' - વર્ણ ૧૧
- * 'ૐ અઈં શ્રી આદિનાથાય નમઃ ।' - વર્ણ ૧૧
- * 'ૐ અઈં શ્રી ગેપિનાથાય નમઃ ।' - વર્ણ ૧૧
- * 'ૐ અઈં શ્રી પાર્શ્વનાથાય નમઃ ।' - વર્ણ ૧૧
- * 'ૐ અઈં શ્રી વીરનાથાય નમઃ ।' - વર્ણ ૧૧
- 'ૐ હંસઃ સોહં ૐ ૐ હંસઃ સોહં ૐ ।' - વર્ણ ૧૨
- 'દાસોહં સોહં ૐ અઈં નમો અરિહંતાય ।' - વર્ણ ૧૫
- 'નમો અરિહંતાય મદિ તદ્રૂપં સ હ્રવાહં ।' - વર્ણ ૧૬
- 'ૐ હ્રીં અઈં સદ્ગુરુદેવ - પરમાત્મને નમઃ ।' - વર્ણ ૧૬
- 'સ્વતંત્ર સ્વતંત્ર પરબ્રહ્મ પરમાત્મને નમઃ ।' - વર્ણ ૧૮

* ‘श्री ०४३ ।’ - पृष्ठा ०३

३ अक्षराना आ मंत्रां ३ = आत्पश्च,
२ = न्योति, ३ = विश्वेष्ट पारुणानो ३ उदय भुक्तिनो.
श्री = सुंदर दिव्यप्रकृति न्ययन+पाना प्राप्ति.

* ‘ॐ अर्धं श्री सिद्धयक्रोदे नमः ।’ - पृष्ठा ११

* ‘ॐ नमो भगवते वासुदेवाय ।’ - पृष्ठा १२

* ‘ॐ ह्रीं श्रीं अर्धं (श्री) गौतमस्वामिनो नमः ।’ - पृष्ठा १३

* ‘ॐ ह्रीं क्लीं श्रीं अर्धं अस्मिन्नात्मना नमः ।’ - पृष्ठा १३

* ‘ॐ अर्धं कलशकार श्री सिद्धयक्रोदे नमः ।’ - पृष्ठा १६

* ‘जीतो भवान् भयंभूरिततो मा हन मा हन ।’ - पृष्ठा १६

* ‘ॐ अर्धं कलमपुष्पाकार श्री सिद्धयक्रोदे नमः ।’ - पृष्ठा १७

* ‘यत्तारि मंगलं’ पाठना मंत्रो

‘यत्तारि मंगलं... .. ।’ - पृष्ठा ३४

‘यत्तारि लोभुत्तमा... .. ।’ - पृष्ठा ३९

‘यत्तारि सुरां पवत्तादि... .. ।’ - पृष्ठा ५४

- श्री ०४३ १२७

२५ वर्णनो अर्हद मंत्र

‘सच्चिदानंदधनात्प्रकाहदाकारीपद्मेगस्वरूपाल्प्रवानहं ।’

✧ ‘आ०॥९ दमो ।’ - वर्ण ५

✧ ‘दमो आ०॥९ पडिबद्धे ।’ - वर्ण ९

✧ ‘गुरु आ०॥९ मोक्खो ।’ - वर्ण ७

✧ ‘उत्पाद व्येदे द्रौव्येदुक्तं सत् ।’ - वर्ण ११

✧ ‘आदिओ गुरु बहुभाषो ।’ - वर्ण ९

✧ ‘आ०॥१२ राहणं दंरुणंरु जि०॥१० ।’ - वर्ण १२

✧ ‘आ०॥१२ राहणं नमोःकारो ।’ - वर्ण ९

✧ ‘ॐ अर्हं नमः ।’ ‘ॐ श्री गोपनाय नमः ।’

✧ निम्नलिखित पांच नामा मित्य श्रुतः

(१) ‘ॐ अर्हं श्री आदिनाथाय नमः ।’

(२) ‘ॐ अर्हं श्री शान्तिनाथाय नमः ।’

(३) ‘ॐ अर्हं श्री जेपिनाथाय नमः ।’

(४) ‘ॐ अर्हं श्री पार्ष्णिनाथाय नमः ।’

(५) ‘ॐ अर्हं श्री वीरनाथाय नमः ।’

Ques

મિત્ય ૯૦૦૦નો સ્વલ્પમ્બ કઈ રીતે ?

નવક્રીર (૬૮), કઈ સ્તુતિ (૧૦૦), સખતાધિકાર, ખખતાત્યાગ સ્વલ્પમ્બ, સખાધિ+ નય વિચાર, આશા - અખરતા - દુર્લભતા, અમૃતવૈલ, યોગખાર્ત્ત, રાખસાર (૨૭૨), નવખદ પ્રાકૃત (૧૮૦), નવખદ ગુજરાતી (૧૦૦), વાતરાગ સ્તોત્ર (૧૮૦), ખાર ભાવના (૭૦), અવ ભાવના (૩૦), ધર્મખાલાત્મ્ય (૮૦), ક્રીખાખના (૭૦) = ૧૨૫૦. એખાં નવક્રીર (૩૦૦૦), વર્ધખાન વિદ્યા (૧૦૦૦), લોગસ્સ (૨૦૦૦), નમુત્થહં (૧૦૦૦), ઉવસગાલરં (૭૫૦) ઉખેરતાં ફલ ૯૦૦૦ ગાખાનો સ્વલ્પમ્બ પ્રકૃષ્ટ ધ્યય.

૧ વર્ષખાં ૩૨ લાખનો સ્વલ્પમ્બ નીચે ખુબખ ફરવો:

(૧) ૩૪૬ લોગસ્સ (૨૦૦૦) (૨) ૧૦૮ શકસ્તવ (૧૦૦૦)
(૩) ૩૦૦૦ નવક્રીર (૪) ૧૦૦૦ સુરિખંચ (૫) ૧૦૦ અર્લ
(૬) ૧૦૦૦ વર્ધખાનવિદ્યા (૭) ૨૦૦ શિદ્ધચક્ર (૮) ૨૦૦ ભાખના
૨૦૦૦ + ૧૦૦૦ + ૩૦૦૦ + ૧૦૦૦ + ૧૦૦ + ૧૦૦૦ + ૨૦૦ + ૨૦૦

= ૮૫૦૦નો ફલ સ્વાધ્યાય. ૮૫૦૦ + ૫૦૦ = ૯૦૦૦

૯૦૦૦ x ^{દિવસ} ૩૦ = ૨,૭૦,૦૦૦ x ^{ખલિના} ૧૨ = ૩૨ લાખ.

* ‘हँ अमृते वायस्पतये प्लुवः प्लुः ।’ - वर्ण ११

आ मंमदां हँ = संजीदन = द्रव्य.

अमृते वायस्पते = विशेषण = गुण.

प्लुवः प्लुः = द्रावण = पदार्थ.

मंमदेवतनुं द्रावण = ताडये, मंमसाधतनुं द्रावण = दैन्य.

आ मंमना अर्धमावना नीये प्रप्लुते समन्वयाः

मंमदां संजीदन ध्यानात्प्रेषणं पाटे छे तदि।

विशेषणं नामालिखान अथवा तौ नामोत्प्रेषणं पाटे छे.

द्रवणं ये साधतने दैन्यं पाटे, उपारयने ताडये पाटे छे.

‘मृपा मरी’ शब्ददां उत्पद्यनिष्ठ द्रवणं छे.

साधे शिवपद - अथवा छे.

* शरीरनुं रूहिणं मरदानो मंम

‘मँ परब्रह्म परमात्मने नमः ।

पाहि पाहि कुरु कुरु स्वाहा ।’

आ मंमनो रणे १०८ वर नाम मरदानं

मानवशरीरनुं सर्व प्रकारना रीगोक्ष रूहिणं अथ छे.

महाभंगालक्षरी १ मंत्रो

- ✽ 'ॐ ह्रीं श्रीं अईं द्वादशांगी वाणीस्वरूप
सकल शारत्रोम्भो (श्रुतरागादि) गणः ।'
- ✽ 'ॐ ह्रीं श्रीं अईं गौतमस्कूलभद्रादि
(महापुत्रिवरेम्भो) सर्व साधुम्भो गणो गणः ।'
- ✽ 'ॐ ह्रीं श्रीं अईं
साधु साध्या श्रावक श्राविका प्रपुत्र
चतुर्विध (संघ) महासंघ जंगम तीर्थम्भो गणः ।'
- ✽ 'ॐ ह्रीं श्रीं अईं सिद्धचलगिरिगार
प्रपुत्र स्थानर तीर्थम्भो गणो गणः ।'
- ✽ 'श्री सप्तमवर्धमानादि सकल -
तीर्थंकर महादेवादि देवेम्भो गणः ।'
- ✽ 'श्रीपदे सप्तमादि वर्धमानान्तेभ्यः
सकल तीर्थंकर महादेवादिदेवेम्भो गणः ।'
- ✽ 'श्री सप्तमसंग सुदर्ष प्रपुत्र
सर्व गाणधरपरमेष्ठिम्भो गणः ।'

* ‘આઉરપરમ્બહુ પધ્ધતિ’માં કહ્યું છે કે:

૧૨ સંગના ગહુતાર પહુ વરહુ અવરુરે
સંપૂર્ણ કૃતનું ધ્યાન કરી શકતાં નહીં, તેમ
સંત ગાધાનું ધ્યાન પહુ લવરુપુદ્ધિ તારનારું છે.

* સુધાધિ વરહુ પારે

- (૧) રોગે પાંધા લોગરુકના પાલા કરી.
- (૨) વદી ૧૦નું સંત્રારહુ અધવા આધંજિલ તરુ.
- (૩) અઠવાડીયે સંત્રવર આરોધનાનું સત્વન જોલવું ન.
ફરત, કાપ અને તમને પાદ કરી

અહીં ગવકીર ગહુવામાં આવે તો આરોધ્યાન રૂપી અધ.
પીતાને શરીર માલ જોડો છે તથા મરુતુનું મહત્વ -
રુદ્ધ ન સમવતો લેવકી મહારુ મરુતુકી સરે છે.

જેમલે અધનાનો ઉત્તમ ઉપદેગ કર્યો નહીં,

તેમી ન તરેવાતાં વરહુકી સરે છે.

This may be called the
healing technique through prayers.

ॐ એ મલ્લુદી અમૃત સમાપે લઈ જનારી ગૌડા છે.

એના મલામલુ શાસ્ત્રાનું આહાન અને ધ્યાન
આપણે સૌએ હૃદયપૂર્વક મરણું જોઈએ.

ઓંકાર તે આત્મા, વિશેષ, object.

આત્મા તે ઓંકાર, વિધેય, predicate.

સંક્રમાં ઓંકાર તે વિશેષ છે અને આત્મા વિશેષ, બ્રહ્મમાં આત્મા તે વિશેષ છે અને ઓંકાર વિષય.

ઐકાર પ્રમવા દેવા ઐકાર પ્રમવા: સ્વરા: |

ઐકાર પ્રમવા સર્વ ત્રીભુવન સ્વરાચરં || ૧ ||

દેવી ઐકારમાંથી - સ્વરો પછી ઐકારમાંથી અને

સપ્ત સ્વરાચર વિષ્વ જ ઐકારમાંથી ઉત્પન્ન થયું છે.

ઓંકારમાં ગાઠ - ઝિંદુ - મ્લોનું ધ્યાન છે, તેને જ

ગાઠ = દ્રવ્ય, ઝિંદુ = ગુણ, મ્લો = પદ્ધતિનું ધ્યાન મટે છે.

* ‘ઐ સચ્ચિદેકં બ્રહ્મ ઐ’

આ મંત્રનું રાજે મ્લોત - દીઠ મ્લોત ધ્યાન મરવલે

દેવલોક અને દેવીનાં દશન થયે છે.

‘ॐकार’ विषयक श्लोको

* इत्यो दहति पापानि दीर्घः संपत्प्रदीप्यते ।
अर्धमात्ररूपोऽसौ प्रोक्तो होत्रोऽप्यथ ॥ १ ॥

ॐकार इत्य मात्रायां जोलाय, तो पापो जाते थे,
दीर्घ मात्रायां जोलाय, तो नाश न थये, अर्धमा संपत्ति
आपत्त अने अर्ध मात्रायां जोलाय, तो होत्र आपत्त थे.

* ‘ॐकारं बिन्दुसंयुक्तं नित्यं ध्यायन्ति योगिनः ।
कामदं होत्रदं येति ॐकारात् नमो नमः ॥ २ ॥

योगीशुषो लंभश॥ बिन्दुयुक्त ॐकारं ध्यान करे थे,
कामति + शुषो अने होत्रशुषणे आपनारा अर्धमा
ॐकारने वरंवार नमस्कार ली.

*

‘ॐ नमो दिव्यनाथाय दिव्यस्थिति दिवादिने,
अर्हते व्यक्तरूपाय देवादीनाय योगिने ॥’

अत्रोत्र = ॐकारनी साधना = नाद - जिंदु साधना.

या साधनाई शिवाय प्राण धाम्य छ.

* नीयेनो ङंय सार्धारु नई. सतत सारु सुदल्ल
पायत् परमात्मा पूरु मली नय्ये.

आ ङंयमां सुद वरु (४९)नो नय्य सुदो:

ॐ जीवात्तनो नमः । वर्ण - ९

ॐ अन्तरात्तनो नमः । वर्ण - ८

ॐ परब्रह्म परमात्तनो नमः । वर्ण - १२

ॐ निरंजन निराकारादे नमः । वर्ण - १२

ॐ शून्ये सत्त्वादे नमः । वर्ण - ८

सया लरु नय्य अलौकिक शास्त्रात्तौ प्राप्ता थय्ये.

रुणे अंत माया नय्यवात्त मागसिर्त स्वार्थ्य,

राजदृष्टि, विद्यनाश अने दिव्य मल्ले थे.

* ॐ अयतीति ॐ । - वर्ण ५

*

अ = राज, Cognition, Knowledge, Thought.

उ = त्त, Conaction, action, Will.

ए = माया, Effect, motion.

* 'નું તર સત' ધંચનું માલતમે
'નું તર સત' એ જાણનું ધ્રુવ સત્ય છે.
'નું' શબ્દની રહિ સમજવું કે:
 આ જાણું જાણરૂપ છે.

જે કંઈ આપણે જોએ છીએ, તે તાર્કિકી સામગ્રી -
 તાર્કી - તર્ક - તાર્ક વગેરે જાણું જાણરૂપ છે.

'તર' શબ્દની રહિ સમજવું કે:
 જાણું જાણવાળને યા જાણને સમર્પણ કરવાનો ભાવ છે.
'સત' શબ્દની સત્ત્વ - સ્વધર્મ સમજવાનો છે.
 સ્વધર્મ ચિત્તવ્યના પર કે નિવિદિ તર્ક પ્રોત્તિ કરાય છે,
 તેથી તે જાણાં સત્ત્વ તર્ક છે અને તે કાલ્પની જ
'નું તર સત' ધંચને જાણવાં વહા લેવી નોંધવું.

'તર' એ સામાન્યસ્થાને સૂચવનારું પદ છે.
'તર ત્વં અસિ' - તું તે છે. તર પદ બીજા આપે છે કે:
 આ ત્રિગુણાત્મક જગત તું નહીં, તું એની જાણરૂપ છે,
 તને જાણનો યે સ્પર્શ નહીં.

आरायत्र्यां अर्चिणात्तुं ध्यान ॐ ॥-१२-६७

* सिद्धासन उच्यते पूजार्थं लजाया उपस्थित इह
आरायत्र्यां 'इह' जगत्करणे शशितान्त पङ्क्तिना इपदां
स्थपित श्री अष्टदशपदां

नवपदात्मै सिद्धयत्रुं व्याजिद्धे ध्यान मन्त्रं.

* 'अर्चि' स्थापना - गाम - इत्ये - भावैः प्रकृत्युविधाः ।

यतुर्गतिमवर्णयुतं भयं त्रिदिषु भाविनाम् ॥ १ ॥

अर्चि गौमि सदाहन्तेकारुणं सुकलाहतां ।

स्वस्ति - आ - जयेदं आनन् पदानंदं पहीदयेत् ॥ १ ॥

पुदाहोमि तदाहन्ते भूभुवनत्रयेऽपरं ।

येदाराधि ह्रुवं जीवः स्यादहन् परमेस्वरः ॥ २ ॥

अमृतं येष मृत्युश्च द्वयं देहे प्रतिष्ठितम् ।

मृत्युरापद्यते मोहात् सत्येनाऽऽपद्यतेऽमृतम् ॥ १ ॥

संसारविषयस्य द्वेकालेऽमृतोपपत्ते ।

काव्येऽमृतरेखास्वादः संलापः सज्जनः सह ॥

- कर्ता श्री अक्षरचंद्रशरिः पंगला-परणात्

अर्चि = परम गुरु अने परम ईश.

ये आद्ये मर्गिदेशा लौकिके तत्पत्रया अने
रत्नत्रया रूपे हे, उपरांत लयावृत्ती धर्मना प्रकृता पद्ये हे.

अर्चि = नवपद्ये.

अर्चिना ध्यानां नवे पद्ये, पांच्ये परमर्षिकी तदा
वास्ये स्थानती व्याप्त हे.

अर्चिना नवपदां लीन जनाये, तौ शुं अशक्त्ये हे ?

अर्चि ये जगज्जरीनो राजा हे,

पंचपरमर्षि रचय्ये हे अने दिशति स्थानत्रय पद्ये हे.

अर्चि पद्ये ध्यान करवा लया ध्येयनामनो संग्रह हे.

‘ॐ ह्रीं अर्चि नमः ।’ अटल रूपां सिद्धयर्थ यंत्र.

नवकीरणा प्रथम पद्यं न संस्मृत रूप

अटल ‘ॐ ह्रीं अर्चि नमः ।’ मंत्र.

नवकीर उपरांत जगज्जरी मंत्रो नो नव फलित

पीतला संकेताना इत्युक्तं ध्येयं न ध्येय,

‘ॐ ह्रीं अर्चि नमः ।’ नो नव अवश्यपद्ये करवो.

* ‘ॐ ह्रीं श्रीं अर्धं नमः ।’ मंत्रमां...
 ‘ॐ’ २६ मंत्र परमंष्ठिकामंत्र,
 तेना संहर ‘ह्रीं’ २४ लक्ष्मिकामंत्र,
 तेना संहर ‘श्रीं’ कुपेवराजामंत्र, तेषां
 ‘अर्धं’ आत्मामंत्र तदा ‘नमः’ यो परिहृतिमंत्र छे.
 ॐकार आर्तध्यान निवारण, ह्रींकार रौद्रध्यान निवारण,
 श्रींकार धर्मध्यानना - अर्धंकार शुभध्यानना पुष्टि पाटे
 यन्ते नमःकार सिद्धिजनना प्राप्ति पाटे छे.

* ‘ॐ ह्रीं अर्धं नमः ।’ मंत्रमुं गूढ रहस्ये
 ॐ ह्रीं अर्धं नमः ।’ मंत्रमां... (१) ह्रीं ज्ञान छे.
 (२) अर्धं शाखा छे. (३) नमः पल्प छे. (४) मित्तृत्तिमुं
 शपन यो पुष्प छे. (५) धिष्टनो राजात्कार यो कृप छे.

* ‘अर्धं’ अर्धतीति अर्धं । - वर्ण ६
 * ‘ॐ अर्धं शरणं नमः ।’ - वर्ण ८
 * ‘ॐ नमोऽर्धं ह्रीं श्रीं ह्रीं स्वाहा ।’ - वर्ण १०
 * ‘ॐ ह्रीं अर्धं श्रीं सुदुरु परमात्मने नमः ।’ - वर्ण १५

सं. 2030, ई. सु. ८, ना: २ ३/१४

* 'ॐ नमोऽर्हं हं ह्रीं क्लीं स्वाहा । ॐ अर्हं नमः ।'

'नम इति प्रणिपातेन निवृत्तिः ।

नम इति धौनेन नादश्रवणम् ।

नम इति ध्यानेन ज्योतिर्दर्शनम् ।

नम इति नादश्रवणं ज्योतिर्दर्शनं च ।

नम इति होत्राध्यदुर्गाग्रहणम् ।

नम इति तपत्रयन्धामेदानन्दः ।

नम इति गुहान्दकारालीककल्पं ।

नम इति भवोदधि द्वीप स्थानं ।

नम इति अर्हदाकारीपयोगाभिष्ठात्त ध्यानम् ।

नम इति अर्हदाकारीपयोगस्वरूपनिजमानं ।

नम इति सर्वपापप्रणाशनं सर्व पांगलकारणं च ।'

*

'अर्हं इत्येकं ब्रह्मवाचकं परमेश्विनः ।

सिद्धयन्त्रस्य सद्बीजं सर्वतः प्रणिदधते' ॥ १ ॥

{ (१) अ - रि (१०) }

दूरभाषण इंता दूरदृशण

 / \
 (vi)

'अई'માં અ ફે ર પર્યાંતની માતૃફાળું ધ્યાન છે, તેમ ત્રિફાલવ્યવસ્થા જોધ થવ્દ છે અથવા અલંબો ગણી ફરવા માટે વચ્ચે અભિજાન 'ર' મૂકવામાં આવું છે. અઈ બંધનમાં પ્રમાણે અલંબાળો ગણી થવ્દ અને અઈલાળો ઉદય થવ્દ છે.



ॐ ह्रीं अई
 गणो गि॥॥॥
 ह्रीं स्वाहा । - पृष्ठा १२

'अं' રચાર્થલાળરૂપ છે, 'અં' સર્વાર્થલાળરૂપ છે.
 'અં' સત્તાત્તલાળ છે, 'અં' સર્વાત્તલાળ છે.

* ॐ अ० नमः। नो मंत्र - वर्ण ३५, बिंदु १३ कण्ठ
 ॐ अ० नमः। नम इति - त्रिं - पुं - त्रिं - त्रिं -
 त्रिं - कीर्ति - कान्ति - सुखं - सोमाद्यं -
 महीदयं च कुरु कुरु स्वाहा ।

ॐ अने अ० - जलमंत्रो अने नमस्काररूपी मलाहंम
 मारु - सौमनाशक अने धर्मशुभना उत्पत्त मंत्रो हे.

*

ॐ

अ०

ॐ अ० नमः ।

ॐ ह्रीं अ० नमः ।

ॐ ह्रीं श्रीं अ० नमः ।

ॐ ह्रीं श्रीं हूं अ० नमः ।

ॐ ह्रीं श्रीं हूं अ० अस्मिआत्मना नमः ।

अ०कार प्रधान परमेश्विना नमस्काररूप लोपकी मात्माना
 प्रहृ परमात्मरूपतानो जीवत छ, तद् श्रुतधर्मयोगं
 जल जने छ अने ते मारुध्याननो नाश करे छ.

* वर्ण ११० अत्र अद्वयतंत्रं

'ॐ सच्चिदानंदधनाह्वितस्कारात्प्रकीर्णयोगात्तत्र हं ।'
शेनुं ध्यानं कुरुयाद्वातेनो वा नलाहं च हे ?

ते हुं हुं = सच्चिदानंदस्वरूप उपयोगात्तत्र

परिहृयते आत्मा ते हुं हुं,

उपयोगात्तत्र अलिप्त आत्मा ते हुं हुं अने
पारो उपयोग सच्चिदानंदस्वरूप - अर्चिते प्रथम
परमेश्वर अने ॐ रूपे पंच परमेश्वर स्वरूप लब्धे हे,

ते लब्धे परम मंगलरूपे च,

अथा बुद्धिरूपे परिहृयते उपयोग,

तत्राह अलिप्त लीलं हुं पारो परमेश्वर रूपे हुं,

अयं ध्यानं कुरुयाद्वातेनो वा नलाहं च हे.

* 'ॐ अर्चं नम इति सच्चिदानंदधन

नादबिन्दुकलात्प्रेतिः स्वरूपादे नमो नमः ।' - वर्ण ३२

* 'नम इति सच्चिदानंदधननादत्प्रेतिः ।' - वर्ण १५

* 'सच्चिदानंदरूपोऽहं सीऽहं ॐ अर्चं ।' - वर्ण १३

* 'ॐ ऽङ्गै नमः ।' अक्षरि 'ॐ अर्धं नमः ।'

आ मंत्र वडे लिंसागुरंभित सौद्रेध्याननो त्याग ध्ये धे,
उभये तेषां 'ॐ' मंत्र वडे आत्मसुधान
सर्व ज्ञानोनुं धितपन ध्ये ध.

'सौदलं' नो नम - दिवार को अंतर साधन ध.

* 'ॐ हंसः सोऽहं अर्धं ।' - वर्ण १

* 'ॐ हंसः सोऽहं ॐ अर्धं ।' - वर्ण ८

* 'ॐ पंचपरमेष्ठि अर्धं प्रधान परमेष्ठि ।' - वर्ण १६

* 'ॐ हंसः सोऽहं ॐ अर्धं ॐ ।' - वर्ण ९

* 'ॐ हंसः सोऽहं ॐ अर्धं नमः ।' - वर्ण १०

* 'ॐ हंसः सोऽहं ॐ ॐ अर्धं ।' - वर्ण ९

* 'ॐ हंसः सोऽहं ॐ ॐ हंसः सौदलं ॐ ।' - वर्ण १२

* 'ॐ सौदलं ॐ हंसः सौदलं ॐ ।' - वर्ण ९

* 'ॐ अर्धं नमः । सच्चिदानंदधननादग्नेतिः ।' - वर्ण १६

* 'ॐ सच्चिदानंदधननादग्नेतिः ।' - वर्ण १२

* 'अर्धं नमस्कारात्प्रकीर्णयोगात् नमः ।' - वर्ण १४

* 'ॐ ह्रीं श्रीं अर्धं ।'

આ બાબતોનું સંજો ૨૦૮ ના સ્વાસ્થ્ય કાન્ધ
ત્રેલોક્કવર્તી શાસ્ત્ર વિગાન
દશન, સ્તવન અને પૂજનનું રૂપ બેપલે છે.

* 'ॐ અર્ધં નમઃ ।' પ વહુનો પ્રકર મંત્ર

આ મંત્રમાં 'ॐ' એ વહુદિચુતિ છે,
'અર્ધં' એ અગાલત તથા 'નમઃ' એ અચ્ચત છે.

'ॐ અર્ધં નમઃ ।' નો નાપ એ પરંપર સુધન છે.

'ॐ અર્ધં નમઃ ।' એ આત્મસ્વાસ્થ્ય માટેનો મહામંત્ર છે.

અલ્પ અલંને છોડી વ્યાપ + આત્માને

સ્વાતીર કરવાના અર્થમાં આ મંત્ર છે.

* 'ॐ અર્ધં ઉત્પત્ત ઉત્પત્ત સ્વાહા ।'

* 'ॐ હ્રીં શ્રીં ક્ષીં હ્રીં અર્ધં નમઃ ।'

* 'ॐ સહજાત્મસ્વરૂપ પરમગુરુ અર્ધં નમઃ ।' - વહુ ૧૬

* 'ॐ હ્રીં શ્રીં ક્ષીં ભ્રીં હ્રીં અર્ધં નમઃ ।'

* 'ॐ અર્ધં નમઃ । ॐ નમઃ સિદ્ધં ।'

* ૨૧ વર્ણનો 'પરમાકુરાણિ ।' મંત્ર

'ૐ અઈ અરિહંતસિદ્ધઆદરિદ્ધકવજ્જાદેસાહુ નમઃ ।'

* ત્રિનેશ્વર પ્રભુમાં આપણો આત્મા રહેલો છે અને આપણા આત્મામાં સર્વ ત્રિનેશ્વરો રહેલા છે.

આ જ વિચારણા નીચેના મંત્રમાં છે:

'ૐ હ્રીં અઈ નમો ગિણાણં હ્રીં નમઃ સ્વાહા ।' - વર્ણ ૧૪

શક્રસ્તવમાંથી ઉદ્દેહત સુત્યબુત્તમ્ મંત્ર

* 'ૐ અઈ સર્વ દેવપ્રયાદે, સર્વ ધ્યાનપ્રયાદે, સર્વ રાગપ્રયાદે, સર્વ તેજીપ્રયાદે, સર્વ મંત્રપ્રયાદે, સર્વ રહસ્યપ્રયાદે સ્વાહા ।' - વર્ણ ૪૮

* પરબ્રહ્મત્ત્વે, જલોદર, ખરફી, ભગંદર,

૧૮ જાતના મોઠ વગેરે શાંત કરવાનો મંત્ર:

'ૐ હ્રીં અઈ ણમો અવસ્વાણા મહાણાસીણં ।' - વર્ણ ૧૪

* 'ૐ હ્રીં શ્રાં અઈ નમઃ કૌં ।' - વર્ણ ૮

* 'ૐ અસિઆત્સા હ્રીં શ્રાં અઈ નમઃ ।' - વર્ણ ૧૨

* 'ૐ અઈ સ્થાવરે તિષ્ઠ તિષ્ઠ સ્વાહા ।' - વર્ણ ૧૨

✽

दुष्ट वर्णनो महाद्विपरी मंत्र

'दास्येऽहं स्येऽहं त्रै अर्धे नमः ।' - वर्ण १०

'दास्येऽहं स्येऽहं त्रै जीवात्मने नमः ।' - वर्ण १२

'स्येहं ओं अर्धे अन्तरात्मने नमः ।' - वर्ण १२

'त्रै परब्रह्म परमात्मने नमः ।' - वर्ण १२

'त्रै निरञ्जन निराकारादि नमः ।' - वर्ण १२

'त्रै अर्धे सून्दरे सत्योदे नमः ।' - वर्ण १०

✽

त्रुष्ट वर्ण दुष्ट

'त्रै श्रौं ह्रीं अर्धे नमः ।' सर्व रागप्रसिद्धो मंत्र है.

✽

'त्रै ह्रीं श्रौं अर्धे नमः ।' सर्व प्रीतिर्करा उरधानो मंत्र है.

यंत्रे सप्त श्वेत ध्यान सप्त १२॥ एतत् मंत्रनो नाम प्रयो.

✽

'त्रै ह्रीं श्रौं क्लीं व्रीं ह्रै अर्धे नमः ।' - वर्ण १०

✽

॥ अर्धे ऽङ्गं अर्धे ॥ ॥ त्रै ह्रै ह्रीं श्रौं क्लीं नमः ॥

गणेश = लययोग, अरिहं = प्रलययोग - न्योति,
 अर्ध = दक्षिणावृत्ति. ऋं = ऋण, ईं = गण, अर्ध = लिन्दु.

{ ऋं संजीवण = उद्योगशास्त्रे, आर्तध्यान परिवार.
 अर्ध विष्णु = तियत्रशास्त्रे, शैवध्यान परिवार.
 गणः श्रावण = धर्म - शुद्धध्यान, ब्रह्म मंत्र पंथाङ्गरी.

* गणः = 'मदि तद्रुपं'

* अर्ध = 'स एवाऽहं'

* ऋं = 'परमात्म वाचकं'

* 'अर्ध आत्मा गण ऋं अग्नि शुद्धं ईं प्राणामृतप्लुतं
 सुधा कुम्भस्थं शान्तिकर्षणि ध्यायेत् ।'

* 'अर्धस्तनोत्तु स श्रेयःश्रियं दक्षिणतो गतः ।

अर्धेन्द्री सकलाऽत्रैहि रंहसा सहसोच्चत' ॥ १ ॥

* 'अर्ध मेरुध्यातस्नात्तद्भवसिद्धिसाध्यात्तद्भव ।'

* '(अर्ध) मंत्रगुणः जिनपतिः साक्षात् ।'

* 'अगहं - अर्ध - अगधं - सर्व ।'

✽

ऋषि प्राश्ना मंत्रो

‘असतो मा सद्गमये ।’ ‘तपसो मा ज्योतिर्गमये ।’
‘मृत्योर्मा अमृतंगमये ।’

✽

‘मंत्रा वर्णाक्षरा सर्वे, सर्वे वर्णा शिवाक्षराः ।’

✽

‘हरिर्ऋं, अरिंहं, हरिर्ऋँ, अरिंहं ।

नमो तावां, तत् सत्, नमो तावां, तत् सत् ॥’

✽

‘इकारः सूक्ष्मदेहः स्यात् रकारः सूक्ष्मदेहकः ।

ईकारः कारणात्माऽसौ ईं कारीऽहं तुरीयकथं ॥ १ ॥

- देवी भागवत स्कंध - ७

✽

✽

ऋं = (मंत्रगण) सेतु.

✽

अर्चं = (भुज्य गण) परमात्मपद.

✽

नमः = (पल्लव) शांति - तुष्टि - पुष्टिकारक.

અંત અદ્યુત મંત્ર - તેનો ભાષ જરૂર કરવો.

અર્ચનમંત્ર - હૂબ મંત્રભાષ, અર્ચ તથા સાધનાવિધિ

* ‘ૐ’ નામે ૫૦ વંદનાં આપાંદ વંદનાં ।’

: અર્ચિ :

કેવલસાનક ઉત્પન્ન થતાં અર્ચનદીક્ષણને નમસ્કાર પાડ્યો.

રોજે ૫૦૦ જાગે ૧૮ દિવસમાં ૯૦૦૦ માલા કરવાની.

ભાષ અર્ચી થયે, તો મૌનપૂર્વક દિવસ વધારવા.

૧૮ દિવસ સંપૂર્ણ મૌન - આવશ્યક ક્રિયા પછી મૌનમાં.

૧૫ - ઉત્કૃષ્ટ આધિજિવ અથવા તો પધારાશાસ્ત્ર

એકારહૃદય - જૈસહૃદય અથવા છેલ્લે નવકારશા, ચોદિવાર.

ઘણા - મૌનગીત આદિ વાંચવા નહીં.

પ્રહ્લિ જાલમયપિાલ્ચ, સંપારે સુવું.

સ્ત્રાએ જુદાપને અડવું નહીં, જુદાં સ્ત્રાને અડવું નહીં.

ફોન અડવો નહીં, રોકીયો - ટી.વા. સાંભળવા / જોવા નહીં.

ભાષ પ્રહ્લિ થયે ૧૦૮ સ્મૃતિ જોલા મૌન છોડવું.

આના કોઈ ઉગ્રપહ્લિ નહીં.

* ‘ॐ नमो वां वंदुं आवां वंशुं ।’

મંત્રનો અર્થ: મનંત ઉપકારી તર્થક્ષર પરમાત્મા,
મનંત ઉપકારી સર્વ સિદ્ધિ ભાવંતો અને મનંત
ઉપકારી પરમાત્માની વક્ષીર-વરૂપ શ્રી સરસ્વતી માતા,
આપના આશિષક ફલદલાલક ઉત્પન્ન થતાં મનંદ
- વીદ્યા પ્રાપ્તિ માટેના આ સાર્થના પ્રહ્લિ પાચો અને
મનંતા સિદ્ધો સર્થ સાદિ મનંત સિદ્ધશાલામાં વાસુ પાચો.
મનંદમંત્રની સાર્થના પરલોં ૨૨૫ માલા ફરવાનો મંત્ર:

* ‘ॐ મા પ્રવાવા પ્રગવતિ સિદ્ધકૃપા કૃપાસિંદુ ।’

મંત્રનો અર્થ: ‘મા પ્રવાવા પ્રગવતિ’ અર્થે
અરિહંત પરમાત્માની વક્ષીર-વરૂપ શ્રી સરસ્વતી માતા.
‘સિદ્ધ કૃપા’ અર્થે સર્વ સિદ્ધિ ભાવંતના આશિષ.

‘કૃપાસિંદુ’ અર્થે વાશ દિલ્લાખાન મિત્ર તથા

ત્રહિ ક્રાપના સર્વ તર્થક્ષર પરમાત્માની કૃપા.

આ મંત્રની ૨૨૫ માલા ફરવાની રીત છે.

આ નાપક નવ લાખના નાપકું બધ મલ છે.

* અનંદમંથનો ભાષ ફરતાં પરલોની સંવેદના

‘એ અનંત ઉપકારી પ્રભુ !

આ સાર્થના ફરતાં પૂર્વે સર્વ પાપોનું પ્રાદેશિત ફરું છું.

‘એ ભગવાન ! નિગોદાંદી નીત્યમાં ત્યારે આજ સુદ્ધ

પ્રત્યેક ભવને વિષે પ્રાપ્ત મન - વચન - ક્રિયાના યોગે

જે પાપ સેવ્યું હોય, સેવરાવ્યું હોય તથા સેવતાં પ્રત્યે

અનુમોદ્યું હોય, મારા તે સર્વ પાપના ક્ષમા માંગુ છું.

નિગોદાંદી નીત્યમાં ત્યારે આજ સુદ્ધ ચોર્યાશા ભાગ

જવાપોનિમાંદી મોદપ્રભુ ભવને ઉદ્યો કે ઉદ્યાવ્યો હોય

કે ઉદ્યાતાં પ્રત્યે અનુમોદ્યો હોય, તેના હું ક્ષમા માંગુ છું.

‘એ પ્રભુ ! નિગોદાંદી પછી આજ સુદ્ધ પ્રત્યેક ભવને

વિષે અનંતાનુબંધી, અપ્રત્યાહ્યાની, પ્રત્યાહ્યાની,

સંબલનના ક્રોધ - માન - માયા - ભ્રમક્રમણના જે પાપ

કર્તા - કરાવ્યા - અનુમોદ્યા હોય, તેના ક્ષમા માંગુ છું.

લાસ્ય - રતિ - અરતિ - ભય - શીત - દુર્ગંધના

સર્વ પાપોના ક્ષમા માંગુ છું.

નિગોદશી લઈને આજ સુદ પ્રત્યક્ષ લખને વિષે
 આણર - કંપુન - પરિગ્રાહ અને ભદ્રસંસારી,
 ભૈષ્ણિક - પુત્રૈષણિક - વિલૈષણિક,
 કામરાગ - સ્નેહેરાગ - દેશિરાગી,
 સ્ત્રાવીદ - યુદ્ધવીદ - નપુંસકવીદી,
 માધારાલ્ય - મિથ્યાલ્યશાલ્ય અને નિયાહશાલ્યી,
 રસગારવ - ઋષિગારવ - શાતાગારવી,
 કૃષ્ણ - નીલ - કાપોત ભેદ્યાદી જે પાપ સેવ્યું, સેવરાવ્યું,
 સેવતાં પ્રત્યે અનુમોદ્યું લીય, એના પું ક્રીમા માંગુ છું.
 નિગોદશી લઈને આજ સુદ પ્રત્યક્ષ લખને વિષે
 દેહાલ્પલુદ્ધિ, પુદ્ગાલમાં સમિદ્ધાનંદલુદ્ધિ,
 ઉદ્ધોગમાં આં - આગ્રહ - ઇચ્છા - અભિમાનદી,
 વજ્ર જડતાદી, સતાદી, સ્વચ્છંદતાદી તેં અઠારે અઠાર
 પાપસ્થાનતીદી તદી અઠારે અઠાર દીષોદી જે પાપ
 સેવ્યું, સેવરાવ્યું લીય તે સેવતાં પ્રત્યે અનુમોદ્યું લીય,
 એના પું ક્રીમા માંગુ છું.

ऐ परमात्मा !

लक्ष्मीरिश्चतिने साधुन अनादिशुभाधि
पुद्गलद्रव्ये साधुं धारा सात्त्विके, अने
उपयोगानो जे गाढ औदार्यसि संसंधे छे,
वर्ण जे औदार्यसि लक्षण वैशिष्ट्य अने औदार्य शरीर
द्वारा तैजस अने माहेश्वर शरीरमां अंतरस रूपे जे
अर्पण छे, ओ आपनी शक्ति वडे करि पावो.

‘मैं नमो वी वंदुं आपुं वंदुं ।’

मंमना परार्पण साधना वडे ते करि पावो.

ऐ ललाटे !

‘मैं नमो वी वंदुं आपुं वंदुं ।’

मंमनो नमो कृतां आपनी कृपाने उपरुद्ध
तेवलापुन उल्लेखन धरां प्रशंसा अने
आनंदने अनांत अलीलाषे नमस्कृत पावो.

अरिंत प्रणु, सिद्धि लावंतो अने
तेवला लावंतो आ आनंदवेदनने अनुभव रक्षां छे.

આ બધા પ્રહ્લિ પ્રભુપાદિ તેવલાલોદિ ઉલ્પન્ન થતાં
પ્રકાશ અને આલંબીદના જગાના જુદામને
પ્રાપ્તિ પાચી તદી, અને તદી જગાના જુદામને
આત્માના શિદ્ધિ સ્વરૂપના પ્રાપ્તિ પાચી. એ ભગવાન!
આપના સુખા વડે સમવસરહામાં જવાના સહુ જંદાચી.

આ સાર્થના મૂલ્ય સુખસંપ્રેલાના જંદા માટે છે,
પુદ્ગાલદુલ્યના મૂલ્ય સૌદાપિત ભાષનાં સુધ માટે છે.
સર્વ ગુણસ્થાનતે સરેલાં મારા પુદ્ગાલનાં સર્વ સૌદાપિત
ભાષનો સુધ પાચી. એ ભગવાન! આ સાર્થના સ્વર
અરિંત પરમાત્મા સર્વ સૌદાપિત જંદાચી,
શિદ્ધિ ભાવંતો સર્વ સ્વરૂપપ્રીત જંદાચી અને
જગાના જુદા મામ ઉધર

મંજા - પ્રદીદ - ડાહુદ - માધ્યસ્થ ભાષ પ્રગટો અને
'સર્વે જુદો મોક્ષે જાચી'

એ ભાષા માત્રે હૃદય ગદગદ બના જાચી તદી,
સર્વપિરતિ અને સુખસંપ્રેલાના પ્રાપ્તિ પાચી.

આપના કૃપાકૃ દ્યાતિ - અદ્યાતી કૃમનો કૃદે પાચી અને
નિવહિલુ પદના પ્રાપ્તિ પાચી.

ત્રોફિ ધાટે નિરન્નર પુરુષાર્થ કરી રહેલ
અઠીકીપમાં રહેલાં સૌં સારુ તકા સાર્ધવાળા ભાગાંતો
અને સર્વ આવજ - આદિકાચીને ગપરકાર પાચી.
જે કોઈ જલો નિગોદમાંકે નાજા ત્રોફિ ધાટે પુરુષાર્થ
કરી રહ્યાં છે, તે જલો ઉપર પરમાત્માની કૃપા વરસો.

અહુ - પરમાહુ ધાંદિર અને શ્રુતિ રૂપે પરિહાધો.

અહુ - પરમાહુ સર્વવિરતિના વૈષ - ઉપકરણરૂપે પરિહાધો.

અહુ - પરમાહુ શિવ બની ગાચી.

સૌં અશ્રુહી જલોની ચેતનાનાં રૂપ પાપસ્થાન નાશ પાચી.

જગાતના સદ્યા જલોને કૃપકૃષ્ટિહાચે ચઢવા - વાતરાગ

ર-વરૂપ પાપવા - કૃવલવાળ પાપવા - શિલ્દેર-વરૂપ પાપવા

ગાપ - રશ્કાપના - કૃવ્ય અને ભાપ,

ચાહે નિશ્કૃષ્ટિ તર્કકર પરમાત્માની પ્રાપ્તિ પાચી.

આજા વિશ્વનું મંગલ પાચી.

જઞાનના જીવોનું ધૂપ આત્મરચરૂપ વાતરાગતા,
ફેવલરાણ અને ધૂહી અનંદવીદન રચરૂપ છે.

જઞાનના જીવો વિવહિલુ પાપા રિષ્ટશાલનાં ધોરૂં નાક.

અનાદિરૂપાધી અનંત આત્માએ રૂપફરૂહા
ચડવા ફરેલાં શુભ અને શુદ્ધ લાવો ઘાતિ - અઘાતિનો
રૂંચ ફરે છે. એવા રૂપફરૂહાના શુભધ્યાનના શુભ-
શુદ્ધ લાવો ઘાતિ તકા અઘાતિ ફમનો રૂંચ ફરે, અધે
રૂપફરૂહાના શુભધ્યાનના શુભ તકા શુદ્ધ લાવોના
અપને અને જીવમાઅને પ્રાપ્તિ પાચી.

હે ભગવાન ! આપના આશિષ, આપની ફરૂરૂપ અને
આપની ફૂપા વડે સારૂાત સમવસરૂહાની અંદર
પરમાત્માના હાથે સર્વવિરતિ ધર્મની પ્રાપ્તિ પાચી.

સર્વ ગુરૂફરૂહાએ સમતા, સમાધિ તકા શાધરસને પાપા,
રૂપફરૂહા પાપા, ઘાતિ - અઘાતિ ફમનો રૂંચ ફરી

ફેવલરાણ અને વિવહિલુને

જઞાનના જીવો પાપે અને ધું પહુ પાપું.

ऐ परमात्मा ! ऐ महाप्रभु ! ऐ लोकात्मज !

सम्पत्त्व पाभ्यां पथी पृष्टु

शास्त्र रूपश्लेषा मंडाली नक्ष, मीजुं उररुडा
बुद्धिनी वक्तुा अने हृदयनी नडता नारा धरु नक्ष.

भारी बुद्धि अने भारी हृदय उररु
अपार श्रुतुा मरीने भारी वक्तुा - नडतानो मीय मरी
पुत्र सभरलता, सभता, मीमा अने
प्रभु प्रत्येना अलीलभनी कृपित्ता आपो.

आ सार्धना आपनार

amp

अनंत उररुारी अ स्रुषलदेव लोकात्मज,
अ शंजेश्वर पञ्चमोदि लोकात्मज,
महादिदेव मीमिना सभवररुतुां मीराभवान
सार्धना अ सीमंधर लोकात्मज नक्ष
वारे विलरमान लक्ष्मि परमात्माओ
दशैना देतां लीय, त्पारे मीमिना मृपुश्रुतुां मीराभवतां
सरस्वती भाताने नमरुतुार पाओ.

શ્રી સિદ્ધપત્ર યંત્રનો યંત્ર

- * 'ૐ હ્રીં અઈં અસિઆઠસા અનાહત વિદ્યાદિપતય
- શ્રી સિદ્ધપત્ર યંત્રાય નમઃ ।
- * 'ૐ હ્રીં શ્રાં અઈં નમો અશિહંતાણાં ।
- * 'ૐ હ્રીં શ્રાં અઈં નમો સિદ્ધાણાં ।
- * 'ૐ હ્રીં શ્રાં અઈં નમો આયરિદોણાં ।
- * 'ૐ હ્રીં શ્રાં અઈં નમો ત્રવજ્ઞાદોણાં ।
- * 'ૐ હ્રીં શ્રાં અઈં નમો ભોલ સ્વસ્નાહૂણાં ।
- * 'ૐ હ્રીં શ્રાં અઈં નમો દંસાસા ।
- * 'ૐ હ્રીં શ્રાં અઈં નમો ગાણાસા ।
- * 'ૐ હ્રીં શ્રાં અઈં નમો પારિત્તાસા ।
- * 'ૐ હ્રીં શ્રાં અઈં નમો તવસા ।

બધાં જ યંત્રો ફેરૂંધાં ભ્રમ જ્યા પાટે છે.

ફેરૂં તે માત્રા અગર આત્મશક્તિ પાતે જ છે.

સૌંધાં યંત્રાલય સત્ર સમાજ છે.

યંત્ર સત્ર ભાતનું ચેતનાચક્ર છે, જેની ગતિ ફેરૂંગામી છે.

विमलाचल गिरिराजराजा आदिनाथे नमो नमः ॥'

विमलगिरिमां निर्मल ध्यातुं लाज्ये मोक्ष विरल
अस्मिन्ने न सांपडे हे. का प्रथम लक्ष्मि र लापंतने
प्रारुष्टप्रारुषां उतारी, समये - समये तैपनी लानरीमां
सुधली श्रियाओ श्रवणे मति उताम सिद्धि प्राप्ता धये.
सिद्धिगिरिनी पदित्र ध्यामां मने शुद्ध पातावरुषां
लापंत प्रथमलक्ष्मि पूर्व गवाहुं पार आव्या हे मने
रायहुवृक्ष तपे श्रुतिस्वगा ध्याने रली, जधा प्रवृत्तीना
पलेयहा श्री हे. तमांशु म्पद्वयेने छूतो श्री प्रगत श्री
हे. तेनो उंठी विचार श्रवणे प्रथम मणंद आव्ये हे.

विमलगिरिमां ध्येत्वा हृदयना निर्मलता शपन रते
मने का पंच परमजिह्वं सारसु २४ श्लोक शिष्टर रते,
तेनै उद्येन श्रवण पाठे मंत्र उपाय ये हे ते मापणे
सांगलीयोना वेढा उद्येन नंदापत्तना साक्षिप्रापे नप श्रवणे.

सिद्धिगिरिनी ध्यामां शान्तरसने शेषवती नैद्य,
त्येां दादा आदिनाथनी निश्चिमां नीयेना मंमनाप श्रवणः

* पंचतीर्थं च महाभंगलं मंत्र

- * 'ॐ ह्रीं अर्धं च विपलाचल परमेश्विने नमः ।
- * 'ॐ ह्रीं अर्धं च गिरिनारपंडुन मेदिनाक्षदे नमः ।
- * 'ॐ ह्रीं अर्धं च अर्धुदगिरिपंडुन आदिनाक्षदे नमः ।
- * 'ॐ ह्रीं अर्धं च तारंगापंडुन अजितनाक्षदे नमः ।
- * 'ॐ ह्रीं अर्धं च समेतशिखरगिरिपंडुन पार्श्वनाक्षदे नमः ।'
- * 'ॐ ह्रीं अर्धं च गौतम प्रभुस्व सर्व सादुभ्यो नमः ।'
- * 'ॐ ह्रीं अर्धं च सिद्धयुक्त यंत्रादिराजादे नमः ।'
- * 'ॐ नमः सिद्धं ।' 'नमो लोह मंगलं ।'
- * 'ॐ ह्रीं ह्रीं अर्धं सिद्धायलगिरिनार प्रभुस्व
स्थावर तीर्थभ्यो नमो नमः ।'
- * 'ॐ ह्रीं ह्रीं अमन्त सिद्धिनिधान
च सिद्धायल महातीर्थ क्षेत्रेभ्यो नमो नमः ।' - वर्ण २७
- * 'ॐ पञ्चरुक् ह्रीं कारम्भ
च त्रसपत्रादिजिनकदम्बादे नमो नमः ।' - वर्ण २४
- * 'च शत्रुंजदे गिरिवरादे नमः ।' - वर्ण १२

આદિનાથ સુશુ પ્રભુ વારનું સ્મરણ

પર્યુષણ પર્વના આરાધના અપ્રમત્તપણે અને
અપ્રમાદ દશાએ કરવી જોઈએ. ભાદરવા સુદ જાળના
જપોરના ઓખાનમાં ઝાઉસ્કગા ધ્યાને રહી,
અકરે અકર હૃદયમાં ઉતારી, તેનો નશી ચઢાવ,
વાર પરમાત્માનું ચિન્તાવન કરવાઈ ઘણી ફાપદી થાય છે.
પ્રભુ મલાવારનું દીકા ભાધા પછીનું અને કુવેપરાણ
ધ્યાં વચ્ચેનું અદિત્ર જાડુ જ વિચારવા જેનું જ છે.
જેમ તેનો ઊંડો વિચાર થશે, તેમ ભગવાન મલાવારના
મલતા સમજાશે, તેમાં જાળ ઉદાલરહીના જટર જ નહીં.
માત્ર તપસ્ - રવસ્ને માંતઃ કર્મુદ્ધ જલાર જેંચી ઝાઠીને
સાત્ત્વિય પ્રકૃતિમાં સ્થિર રહી, તે ઝાધ કરવાનું રહે છે.
જેટલું ભાષનું ઝાર્ક ઝરી, મ્મને ઝાજુમાં લઈને ઝરી,
તેમ સાહસાહપી રાજાઈ મૂલ વસ્તુ પઝાશે.
ભગવાન મલાવારે પીગલા પચીરુધા ભવઈ
તે જ ઝાર્ક ઝરીને પીગલાં શ્રેય સાધી ભાધું છે.

* लक्ष्मणपद प्राप्ति फलानाम् अथ नमः अर्चः
 ३१ २० रश्मिस्त नमना नीये नहुवायेन २० पद्येमां
 पांशु परमार्थि अने तेनो नमस्तुतार माया नमः छं.
 अरिहंत, सिद्ध, सुरि, पाठक, साधु अने प्रलयन अटल
 नेमने वंदन करुनार संघ. पछी राज, दशनि, दिनके,
 आरिभ, कलयक, क्रिया, नम, गौतम, विहरमानमिन,
 संयम, अलिनव राज, श्रुत, तीर्थ - नमस्तुतारमय छं.

२० रश्मिस्त नमनांशो

- | | |
|---------------------------------|-----------|
| (१) नमो अरिहंताय । | १२ गुण |
| (२) नमो सिद्धाय । | ३१ गुण |
| (३) नमो पद्मनाभाय । | १२-२७ गुण |
| (४) नमो आदिरिचयान् (सूरीयान्) । | ३६ गुण |
| (५) नमो धेराय । | १० गुण |
| (६) नमो तुलसीदाय । | २५ गुण |
| (७) नमो लीले सख्यसाधुय । | २७ गुण |
| (८) नमो नाभाय । | ५१ गुण |

(૯) ઝું નમ્હે દંસપાસ્સ | ૬૭ ગુપા

(૧૦) ઝું નમ્હે વિનદેગુપાસંપન્નાસ્સ | ૫૨ ગુપા

(૧૧) ઝું નમ્હે ચારિત્તસ્સ | ૭૦ ગુપા

(૧૨) ઝું નમ્હે લંઘવદેધારિણાં | ૧૮ ગુપા

(૧૩) ઝું નમ્હે કિરિયાણાં | ૨૫ ગુપા

(૧૪) ઝું નમ્હે તવસ્સ | ૧૨ ગુપા

(૧૫) ઝું નમ્હે ગૌરિયાસ્સ | ૧૧ ગુપા

(૧૬) ઝું નમ્હે શ્વા વિદેધાન જિનેશ્વરાદે | ૨૦ ગુપા

અથવા તો 'ઝું નમ્હે જિપાસ્સ |'

(૧૭) ઝું નમ્હે સંદેપસ્સ | ૧૭ ગુપા

(૧૮) ઝું નમ્હે અગ્નિભવ ગાપાસ્સ | ૫-૫૧ ગુપા

(૧૯) ઝું નમ્હે સુઝાસ્સ | ૨૦ ગુપા

(૨૦) ઝું નમ્હે તિલ્પસ્સ | ૩૮ ગુપા

* 'ઝું દલ્લ નિર્મલ પૂલ્લાગાહતરૂપાદે

ત્રિકાલગૌરિયરાગન્તાદ્વેદગુપાપદાચાલ્લક વસ્તુ

પરિચ્છેદક જિન પ્રવચનાદે નમ્હેનમ્હે |' - વર્ણ ૫૦

૧૮ વર્ણનો સિદ્ધાંત

‘ૐ હ્રીં અઈં અસિઆતસા નમઃ અશિહંતાણાં નમઃ ।’



નાયેના ધંમનો વધારાશયે રાત્રિ - દિવસ ધંનપણે,
સપ્તાહિલાલે, ધંન - મરુહાદિ ભાવવાલીપણે ભાષ મરવો:

‘ૐ હ્રીં હ્રીં હ્રીં હ્રીં હ્રીં હ્રીં અસિઆતસા નમઃ સ્વાહા ।’



‘ૐ હ્રીં શ્રીં અઈં શ્રી આદિનાધાયે નમઃ ।’

શાષ્ટયા ગિરિરાવ અને શ્રી સુષભદ્રેણા પાવન સ્વયા
શંકુવધના ભૂમિનાં પવિત્ર સહુચી ભેદ સીદ્ધાં
ધતાં ભવ, તેમ તેના પૂર્તિ સ્વસ્તિંગ અને સદ્ગુણ
સંગ્રહ મરી ભવા માટે સમય સમયે ઉપયોગ રાખવી.



નાયેના ધંમના ૧૦૮ વાર ભાષ મરવલે

આ ભેદમાં વશ - પરભલે પ્રોક્તુમાનો ભાભ ધ્યય:

‘ૐ હ્રીં અઈં શ્રી વિપલાચલ પરમેષ્ઠિને નમઃ ।’

* સર્વ ઉપસર્ગોત્તર ક્રીણુ ?

પાશ્વ મંત્ર, પાશ્વ પ્રભુ, પાશ્વ આત્મા, પાશ્વ સ્પર્શપદ્મ, પાશ્વ સંપ્રદાય તથા દક્ષિણાવર્ત શંખને સર્વ ઈચ્છાપૂરક અને પાશ્વદક્ષિણે સર્વ ઉપસર્ગોના લરનારા પ્રભાવા છે.

* 'ૐ' ગાઠ: | શ્રી પંચાસર પાશ્વનાથાય ગાઠ: |

* પાશ્વનાથ મગવાણનું ગાઠ

જૂન ભાષ્યપૂર્વક સ્પષ્ટ કરીને જો સ્પષ્ટપણે વાત બાબત પાસે ઉચ્ચારીએ, તો તે ગુરંત ગ્રંથકુ ધર્મ છે. બાબતના મુખપાંદે નીચેલું વચન નિઃસ્વાથપણે અને નિષ્ક્રમપાતક રચનારવાની વૃત્તિ આદેષ ગાઠત્મ ઉપાર્જન ધર્મ છે. 'પુરુષાદાનાથ પાશ્વનાથ' ગાઠ સ્થિતિ વિશિષ્ટ આદેષ ગાઠત્મને સૂચવે છે. પ્રથમ જન્મમાં તેમણે દરેક જીવોના સત્ક વચનને આદર કર્યો છે, કોઈનું ન રિતકારી વચન ઉત્પાદ્યું નહીં, કારણે જ તેમણે વિશિષ્ટ ક્રીણું આદેષ ગાઠત્મ ઉપાર્જન કર્યું છે. આમ 'પુરુષાદાનાથ પાશ્વનાથ' ગાઠ સંજ્ઞાની રૂપ છે.

પાશ્વર્યાદિ લગાડાવના નામનો પ્રતિપા

પાશ્વર્ય = જે સ્તંભ વચ્ચે દરવાજાની ઢાળ રૂપ

રેફે એ મણિજાળ છે, સરથનો ઉદય છે.

સાધા રેફે એ ઈંદ્રેનું વજ્ર છે, ધન્યંતરિનું મૌષદ છે.

પારુ = પ્રારુ = હંદનો સંત પ્રકાર.

જ્યન સંત પ્રકારનો તાલજાહે હંદ છે સકરિ

જ્યન મદિતારૂપ છે, તે 'પારુ' શબ્દ સૂચવે છે.

પારુ = પારુ - નિષ્ટ. હંદ, પ્રારુ = Harmony.

નમરેના નેમ દંત્ર - મોષુપ - સમાન મંપનવાલા

'પા'નું ઉચ્ચારણ બા - બાપા - ખાલ નેમ સલન છે.

બાખ પહુ તે સરેલાઈફે જોલા શકે.

'પા' ધાતુ પાન - પાલ્ન - રફેલાનું દ્યોતન કરે છે તથા

'સ' સકર સહતે, સૂતે સકરમાં સલન કરનારા સની

તીથને ઉલ્પન્ન કરનારા, સકર દ્યોતન કરે છે.

પારુનું સંસ્કૃત પ્રાશ - સંકુશ, નામ વગેરે ધર શકે.

પ્રારુ, પારુ, પારુ વગેરેનું પ્રાપ્ત પહુ પારુ ધર શકે.

* પ્રભુ પાપ્યમાર્ગના ભક્તિ શા ધારે ?

૨૩મા તર્કક્રમ સૌના વલણાં સ્થિતિ

પાપ્યમાર્ગ પ્રભુ સમાધિના દાતા છે, ધારે સ્થિતિ
ભક્તિ પું પુષ્ટ ન ફરે, તેમ હૃદયમાં સુધ્ધિ વધે છે,
પ્રભુને સમાધિ મલે છે, ઉપરાંત
જીવનના સંપત્તિ રહે છે, તેમ
સ્વસ્થી માનવજન્મનો સમય ભેજે ભક્ત છે.

* પ્રભુ પાપ્યમાર્ગ ફરે છે કે ?

‘સમાપ્ત્યં ચેત્ત કુચ્ચતે |’ સમૈયાનો જેટલો વધારે
કુચ્ચ થાય, તેટલાં આપણે વધુ શાંત રહેવું જોઈએ.
જાન્યો પીગળા ગુણ ત્રણુ કરે, ત્યારે ભક્ત પાપ્યો
અને પીગળા દોષ ત્રણુ ફરે, ત્યારે ભાગ માન્યો.

* ‘પાર્થિવઃ સાક્ષાત્ પરબ્રહ્મ આત્મપાર્થિવે હૃદિ સ્થિતઃ |
પાર્થિવે હૃદિ મહામંત્રઃ પરમી વિશ્વતારકઃ ||’ સુક્રિઃ
પાપ્યમાર્ગ ભગવાન સાક્ષાત્ પરબ્રહ્મ છે, આત્માની પાસે
હૃદયમાં રહેલાં છે. ‘પાર્થિવ’ એ જ વિશ્વતારક પરમંત્ર છે.

✱ ◎ સર્વ મટી ધરહોન્દ્ર ◎

ભગવાન = શુદ્ધાત્મા ◦ પાશ્વ = આત્મા, પરમાત્મા.

ધરહોન્દ્ર = મનનાદિ બંધે સંસ્કારોની સ્થિતિને સુદૃઢતા.

બાહ્યો સર્વ = બાહ્યાત્મા ◦ મન = મિથ્યાત્વ, અજ્ઞાન.

પદ્માવતી (ધરહોન્દ્રિયા) = નિદિધ્યાસન (અંતરાત્મભાવ).

નવકાર = આત્મા અને પરમાત્માની સંતોષાણું શબ્દો.

મગ્નિ = સંસાર ◦ સેવક = મન, વિકેત, સદગુણ.

✱ પાશ્વનાથ, ધરહોન્દ્ર, પદ્માવતી જેવી શેના વાચક ?

સંપૂર્ણ પાશ્વનાથ દેવાદિદેવવાચક છે.

ધરહોન્દ્ર સર્વ ગુણોને ધરહા ઈશ્વર ચારિત્રવાચક છે.

પદ્માવતી સરસ્વતીનું જાણું નામ લેવાઈ શાળવાચક છે.

પાશ્વ સંતો આત્મા. 'સર્વ મનોવાંચિતપૂરક દક્ષિણાવર્ત

શંખ જેવો પશ્ચિમો પાશ્વ સંતો આત્મા છે' એવા

શબ્દોથી થતો નવકાર એ પશ્ચાન્તપૂર્વો રત્નત્રયધર

સ્વાત્માને નમન છે. શાળ-ચારિત્ર સહિત દેવાદિદેવને

નમવાઈ આપણું સમગ્રદેશનિ નિર્મલ ધર્મ છે.

ગાહુ, માગરુર વદ ૯-૧૦-૧૧

* ધરહોન્દ્રે = રુચ્ચ ગાડી, પદ્માવતી = ચંદ્ર ગાડી.

પાર્શ્વનાથ = સુષુપ્ત ગાડી. ચંદ્રેસુ નિમ્નલપરા = ચંદ્ર ગાડી.

આઈચ્ચેસુ આલિયં પદારુપરા = રુચ્ચ ગાડી.

સાગરવર ગાંભીરા = સુષુપ્ત ગાડી.

શિદ્ધા શિદ્ધિં મમ દિસંતુ = શિદ્ધિ એવા કુંડલિની મને
શિદ્ધિને આપો.

* આસાચક્રમાં શિદ્ધચક્રમંત્ર અને અઈના પેટાલમાં
સંજેશ્વર પાર્શ્વનાથનું દેશ્વ રાત - દિવસ ધ્યાનમાં રહે
તથા 'ૐ અઈ શિદ્ધિચક્રાદે નમઃ।' મંત્રનો

આજંડ નામ ચાલુ રહે, તે સાર્ધના કંડપી બને છે.

* સંજેશ્વર પાર્શ્વનાથ ભાવંતની

આરાધના સુંદર સમાધિ અર્પે છે.

આ પારસુ મિત્ર પારસુરસુ સુખો પહુ ઈલાં પારસુ ગાલીં;

પૂરહુ રશિકી લી મિત્રગુહુ પરસુનો આચંદ્રણ મુખમાંલી

- દ્રુવપદ : રાખા લી રુચ્ચામ

* ॐ ह्रीं नमः । मंत्र અને પાશ્વભાષી પ્રભુ
 હ = પાશ્વભાષી, ર = દરબોન્દ્ર, ઈ = પદ્માવલી.

ચંદ્રેશ્વરી = નાગાની કૃહા, જિંદુ અને નાદ = કૃહાનો મહિ
 અર્થાત્ હ્રીંકાર તે દરબોન્દ્ર-પદ્માવલી સ્મૃતિ પાશ્વમંત્ર છે.

વહુની મંત્રે રચેલી હ એ પાશ્વભિન્ન છે,
 કા એ નાગાની કૃહા છે, જિંદુ નાગાના મસ્તકની મહિ છે,
 ર એ નાગા અને ઈ એ પદ્માવલીના વચ્ચે ચીંકારમાં
 અરિંતની આકૃતિ છે, તેને 'સુરિષેટ' ગણવાયી.

* હકાર: સ્ફૂલદેહ: સ્વાત્ રકાર: સૂક્ષ્મદેહક: ।

ઈકાર: કારણાત્પ્રાપ્તૈર્સૌ હ્રીં કારીર્દેહં તુરીયકમ્ ॥ અક્ષરિ:
 લકાર સ્ફૂલ દેહ છે, રકાર સૂક્ષ્મ દેહ છે, ઈકાર કારણ
 સ્વરૂપ છે - આ ત્રણેય જાનેલી હ્રીં તુરીય સ્વરૂપ છે.
 'પારુ' શબ્દ પારુમહિના અર્થમાં ય વપરાય. અંગ્રેજીમાં
 Pass પરવાની, તે Pass પાર થવાનો માર્ગ થઈ શકે.

પારુનું પહુ પ્રાપ્ત રૂપ 'પારુ' છે,
 તે પ્રારુ તથા હંદ અંગુલવાય.

સં. ૨૦૨૮, સરત સુદી ૮, બુધવાર, તા. ૨૭ - ૧૦ - ૧૯

* પાપ્ચ મેટલ...

વજ્ર - પાપપવતિને તોડનારૂં,

શિદ્ધૌષધ - ભવરોગને નિવારનારૂં,

સુદોષધ - અસાનાંધકારને ભેદનારૂં,

અગ્નિબ્યાભા - અશિષ્ટાત્મને બાબનારૂં,

માનાસારે ક્ષાર - મોક્ષપટેભાં પ્રવેશ કરાવનારૂં તત્ત્વ.

* સંઘના ઉપસર્ગ નિવારણ માટે શ્રી પાપ્ચમાર્ગી ભાષ્ય

‘નૈ નમિકુળા પાસ વિસહર વસહ જિભા ફુલિંગા નૈ |’

‘નમિકુળા’ના ઉપરોક્ત ૧૮ અક્ષરના ફેબલ અંતરે

સંપુટ ઈને મધ્ય રાત્રીએ ૨૧૦૦ ભાષ્યે ઈવલે

૨૧ દિવસમાં વાતાવરણ શાંત થઈને ઈચ્છાપૂર્તિ થાય છે,

અર્થે આત્માને અનેક વાર અગ્નિમાં આલેયું છે.

અહાર અક્ષરનો આ મૂલ સ્ફૂલિંગા મંત્ર

ઈંદ્રિયાને ઘણા ઈને ભાષ્ય ઈરતાં ઈરતાં સુદ ઈવલે

પાપ્ચમાર્ગી પ્રભુ અંદર જ છે, અર્થે અગ્નિમાં ઈવલે છે.

ગાંધીડા તીર્થ, શાંતિનાથ મંદિર, સં. ૨૦૨૪, ચૈત્ર સુદ ૫

* 'ૐ હ્રીં શ્રીં ઋં નમિકૃણ પારુ

વિસુહર વસુહ જિણા ફુલિગં હ્રીં શ્રીં નમઃ ।'

(૧) જદા મલામંત્રો પરમાત્માની ન ઉપાસનારૂપ છે અને આમાં એ પાંચે પરમાત્માઓને નમસ્કાર છે, તેમ જદા મંત્રો અને વિદ્યાઓનું જાણ આ મંત્ર છે. જદા મલામંત્રો - વિદ્યાઓમાં આ મંત્ર અનુસ્મૃત રહેતો છે.

'પ્રવર મંત્ર વિજ્ઞાતીજસ્વં ।'

(૨) સર્વ સૂત્રોમાં સફરો પરિધિત છે, પરંતુ ગામ અને પર્યય અનંત છે.

આ પછુ સૂત્ર છે અને સર્વ સૂત્રોના પ્રારંભમાં એના સિદ્ધિ માટે પાઠ કરવામાં આવે છે, માટે એને 'અનંતગામ પગ્ગવલ્લ પસાહગ ।' કહેલ છે.

(૩) પ્રવચન દેવતા ત્રિભુવન સ્યામિનાથિ અધિષ્ઠિત છે.

'ૐ સંતિ પસંતિ ડવસંતિ

નમ ત્સદિં વૃદિં કુરુ કુરુ સ્વાહા ।'

संधारापोरसा, सं. २०१४, मला वही ५-९, श्री लक्ष्मेश्वर तीर्थ

ॐ ह्रीं श्रीं श्रीं श्रीं पार्वनाथाय नमः

नम इष्टं कुरु कुरु स्वाहा ।

ॐ ह्रीं श्रीं श्रीं महापार्वत्याय नमः

इष्टं मंगलं च कुरु कुरु स्वाहा ।

श्री उपलक्ष्यण म.नो श्री संजेश्वर पार्वनाथिनो मंत्र

ॐ ह्रीं श्रीं श्रीं ह्रीं अर्धं दशोन्ड पद्मावती सहिताय

श्री संखेश्वर पार्वनाथाय नमो नमः । वर्ण-३१

घण्टां वज्र पदं मंत्र पतिवनी लज्जिता योपडीयां

श्री पशुपतिवदन उपलक्ष्यण महाराज्जो

श्री संजेश्वर पार्वनाथिनो मंत्र या प्रपद्यते लज्जिता एतां

पारु मरीचे यायां श्रीं ह्रीं अर्धं जे जलकरौ वधारे दे,

तद् मंत्रां मंत्रुं महत्य वधारे नृणां च ।

* श्री संजेश्वर मन्त्रपट उच्यते मंत्र

ॐ नमो भगवते श्री पार्वनाथाय

श्रीं श्रीं ह्रीं दशोन्डपद्मावती सहिताय नमः ।

* ઉપરજ્ઞાલરં સ્તોત્રમાં શં શં છે ?

૧. પાર્શ્વનાથને પ્રહ્લાદ ૨. કૂલ્સીંગા મંત્ર ૩. પ્રહ્લાદની પ્રભાષ
૪. સમ્પૂર્ણની પ્રભાષ ૫. ભક્તિભદ્રા હૃદયે પ્રાર્થના.
સ્તોત્રમાં ભવોભવ જ્ઞાન દર્શન મળે, તેવા માંગણા છે.
આ સ્તોત્ર ભક્તિભદ્રા સહ ઉપરજ્ઞા ગણા પામે છે.
બાલમાં સ્તોત્રના ૭ ગાથામાંથી જે ગાથા ભંડારી દીધા છે.

* ઉપરજ્ઞાલરં સ્તોત્ર વિષે વિચારતાં

નાચે પ્રખ્યાત વિચાર આપ્યો છે:

<u>ભાગ</u>	<u>ક્રમ</u>	<u>ગ્રંથ</u>	<u>આધાર</u>	<u>સ્થાન</u>
ક્રિયા	મંત્ર	૩ ક્રમ	વાઈ	ક્રંદિ ભાવર
શબ્દ	ભવ	૧ ક્રમ	મન	ગાભિ
ભક્તિ	ભવ	૨ ક્રમ	મહુ	હૃદય

* ઉપરજ્ઞાલરં સ્તોત્રમાં ૩ ભાગ / ૨ સ્થાન દર્શાવ્યાં છે.

જે સ્થાનમાં ક્રંદિ અને હૃદય સ્થાન

અને ગાભિસ્થાન વચ્ચે + આ લેવાનું છે.

અન્યાન્યાય હૃદયમાં થયે, તે જ જોઈ કે અગાલ છે.

જોધિ તે અનાલત. તેના પ્રાથમિક અંતે ફરવામાં આવ્યા છે.
ઉપરજાલરંમાં મંચ, લપ્, લઈ-ત્રહુત યોગોની સપત્ત્ય છે
ઉપરાંત તપ અને વર્ષ તે રાજકીંગા છે.

ઉપરજાલરંમાં એ રીતે

મંચકીંગા, લપ્કીંગા, લઈકીંગા અને રાજકીંગા -
અહીં આવે આવ પ્રકારના કીંગા રહેલાં છે.

વાઈના સાર્થના મંચકીંગાઈ થયે,
પ્રજાના સાર્થના લપ્કીંગા કરે છે અને
સપ્ત જે દુઃસાર્થ છે, તેના સાર્થના લઈકીંગાઈ થયે છે.
હૃદય ર્ક જ અનાલત ચક છે, સપ્તનો વાસ તેમાં છે.

અરહ તે જે જાતાય,

તો અનાલત અને અવત્ત ઉત્પન્નો ભાભ થયે તપા
જોધિ અને સપ્તાદિ ઉત્પન્નો પ્રાપ્તિ થાય.

આ તાર્ક પ્રેમ - ભક્તિઈ સુલભ થયે છે, ર્ક તાર્ક
પ્રેમલક્ષ્ણભક્તિઈ ભરપૂર હૃદય વડે

જોધિ - અનાલતના માંગાહુ ફરવામાં આવ્યા છે.

* ઉપસગ્ગાહરં સ્તોત્રિના મુલ ૧૨, ૮૦૦ અર્થ મ્થ રીતે ?

ઉપસગ્ગાહરં સ્તોત્રિના પહેલા ગાથાના ૮૦ અર્થ:

* (A) 'ઉપસગ્ગાહરં પાસં'ના પાંચ અર્થ

(1) પાશ્વર્થ મ્થ (2) પાસે રહેલ ધરહોજ્ઞ - પદ્માવતીપુત્ર

(3) પર્થ - દગ - સર્વરા - સર્વદર્શ

(4) પ્રગાતા આરંભ = આશારભિત - વાતરાગ

(5) પાશ્વર્થ પ્રભુ, પાશ્વર્થ = પાસે - પડજે - નિષ્કાલ્પા.

* (B) 'કામ્મદયા મુક્તં'ના જી અર્થ

(1) ધનમ્થ મુક્ત (2) મ્થદલ્પ મુક્ત.

* (C) 'વિસહર વિસ ગિન્નાસં'ના ચાર અર્થ

(1) વિસંજાલં (2) હરં (3) ગૃહં = ગંગા કાંઠે ધરવાળો મ્થ

(4) વિસહર વિસ = મિધ્યાત્વરૂપી સ્ત્ર દૂર મ્થગત, દસ પ્રકારના સર્પનું સ્ત્ર - મિધ્યાત્વધરીનું મિધ્યાત્વવિષ.

* (D) 'મંગલ - કલ્પા - આવાસં'ના જી અર્થ

(1) 'મંગલં વિપદુપદ્માદિરૂપં ।'

સ્વસંપદ - પરસંપદ, અનર્થલર - અર્થલર.

* (2) 'कल्पाणि संपदुत्कर्षादिरूपं ।'

मंगलफारा शुभदाया आराणा स्थानरूप.

५ x २ x ४ x २ = ८० अर्थ.

मंगलं विपदुपदां । कल्पाणि संपदुत्कर्षरूपं ।

* उपसृजालरं स्तोत्रिणा लण्य गाथाना ४० अर्थः

'विसुहर कुलिंवा मंतं' अक्षरि

मंत्रां स्तेन (धरुणेन्द्रे - पद्मावतीपुत्र) पार्श्वनाथने.

मन्सः त्राणि = Thing itself. मननेन त्राणि = objective,

मनगार त्राणि = Subjective.

मंतं = मनसः त्राणि, मननेन मनगार वा त्रायते इति ।

मणुओ - मणुष्य अथवा मांत्रिफ.

गरा - ग्वर - गरा - गंति 'तु' वसां.

स्वाथ - परार्थ संपद - ५ x ४ x २ = ४० अर्थ.

* उपसृजालरं स्तोत्रिणा त्रीण गाथानो ९ अर्थः

(1) गरतिरिहसु वि जीवा - गर अने तिपयिने दिषे

अथवा पशुपुल्ह गरने दिषे.

* ઉવસગ્ગાલરં સ્તોત્રિના ચોથું ગાથાના ૨ અર્થ:

(1) તુહ સમ્પત્તે ભષ્ટે - તાહું સમ્પત્ત્ય સ્મૃતે

(2) તાહું સામ્પત્તે - સંપત્તિ.

* ઉવસગ્ગાલરં સ્તોત્રિના પાંચમા ગાથાના ૨ અર્થ:

‘હમ સંધુઓ મહાધરશ’ = મહાધર - મહાધરશસ્ત્ર.

મહ = તેભ + આધ = (ગામ, સુ = સુલિત - મહાપ્રતાપી

૮૦ x ૪૦ x ૨ x ૨ x ૨ = ૨૨,૮૦૦ ફુલ અર્થ.

* પાસુસ્સુ (વર) ગામવરસિદ્ધિપતિં ગાપેન |

ઉવસગ્ગાલરં સ્તોત્રિના ક્રમશઃ ૫ ગાથાના ફુલ અક્રમ

૩૭ - ૩૮ - ૩૭ - ૩૫ - ૩૮ = ફુલો અક્રમ ૧૮૫.

* સર્વના ઉપશર્ગા પરનાર અધે આ સૂત્રના...

(૧) પ્રથમ ગાથાના ભાષ્યપૂર્વક પાઠક

ઉપશર્ગા, ઉપદ્રવ, વિષધરના વિષનો નાશ કર્ય.

(૨) પ્રથમ અને બીજી ગાથાના સંયુક્ત પાઠક

ગુલ - રીંગા - મારી - વિષધવર - ઉષ - દુર્ભંગ નદી.

સ્થાવર - જંગલ વિષનો નાશ કર્ય.

* (3) પ્રથમ ત્રણ ગાથાના સંપૂર્ણ પાઠ
વિષમરોગ, દુઃખ તથા દારિદ્ર્યનો નાશ થાય છે.

* (૪) પ્રથમ ૪ ગાથા સર્વ મનોવાહિણી પ્રાપ્ત થાય છે.
આ ૪ ગાથામાં 'પાર્શ્વચિંતામહિ મંત્ર' સ્થાપન કરેલ છે.

* (૫) ઉવરગ્ગાલરં સ્તોત્રના સંપૂર્ણ પાઠ
આ ભજન - પરભજન સર્વ કાર્યો શિદ્ધ થાય છે.

પાંચે ગાથાના આદિ પદ્યે પંચપરમહિનું સ્મરણ થાય છે.

ૐ કમરતરુ - કામદેણુ - ચિંતામણી - કામકુંભારણા ।

શિરિ પાસનાહ સેવાગણા સબ્ધે વિ દાસતાં ॥' મહર્ષિઃ
આ પાશ્વનાથે લગાવાળી સેવા કરનારને + (મવૃક્ષી,

મદધેણુ, ચિંતામહિ, મદધેણુ વગેરે સર્વ દારુરૂપે છે.
'નિઃશોષ મન્ત્રાક્રમચારુમંત્રં શ્રી પાર્શ્વ તીર્થસ્વર નામદેવમ્']

* અદ્ભુત મદ્યા ઉવરગ્ગાલરં સ્તોત્રના ગાથાઓમાં...
ગાથા ૧ = ઇષ્ટગીતા - સ્તુતિ.
ગાથા ૨ = સુલક્ષ્મીનામ - રોગોપશામન. ૩ = સ્તવ - સ્તુતિ.
ગાથા ૪ = મય - શાન્તિ. ગાથા ૫ = હૃદય - ધ્યાન થાય છે.

* 'श्री भद्रबाहुस्वामि प्रासादात् एष योगः फलतु।'

* श्री जूएड उपरुगलर स्तोत्र

२७ दिवस सुधा रीन २७ वजत लहे,
तो उपरुग नाश धये, आवेला आपति रजे.

उपरुगलरं पारं आवासं. ...(१)

दिरुलर-कुलिंग-मंतं, उपरुगं. ...(२)

यिदुठि हरे मंतो, ईकार्यं. ...(३)

ॐ अमरतरु-शामधेहु, यिंतापहिं शाम-मुंल-पाय्या;
शिरिपारुगलरुया, गलाहु रुव्वेदि दारुताप. ...(४)

ॐ ह्रीं श्रौं ऐं तुल दंरुहोहु साधिय पहासेध;
रोग-रोग-दुःख - हीलगां, अपतरुधिय नयध,

ॐ तुल दंरुहोहु रुव्वईललेठि स्वाए. ...(५)

ॐ ह्रीं नदिठिह्यदिग्धनारुय, पायाजायेहु धरहु - नागिंदं,
शिरिशामरान् मलां यं, पारुगिहिंदं नमंसाधि. ...(६)

ॐ ह्रीं श्रौं शिरिपारुदिरुलर-दिग्धमंतोहु काहु-कायेनका,
धरहु-पठिपायध देव, ॐ ह्रीं भद्रव्यूंनमं स्वाए. ...(७)

ॐ न्यति धरहिंद - पतिपावर्ध न नागिहा विष्ण,
 विमलताहासालिषे, ॐ ह्रीं श्रुर्व्युं स्यात्. ... (८)
 ॐ पुष्पादि पारुनालं, ॐ ह्रीं प्लुपादि परमलताये,
 अशुभर - धरहोन्दी, पतिपावर्ध पयडिपात्ति. ... (९)
 वस्स पयपलननते, स्या वसेध पतिपावर्ध न धरहिंदी,
 तस्स नापध सयलं, विसलर - विसं नासेध. ... (१०)
 तुल सप्तते लधे..... अयराधरं गहं. ... (११)
 ॐ गुरु - मयगहो, प्लु - म - ग - संसारे,
 परमदु - निष्ठि - अठे, अशुगुहाधरुं वंदे. ... (१२)
 ॐ गहरी वनितापुतो, नागलप्ली मलाजलः,
 तेहमुय्यंति मुसा, तेह मुय्यंति पन्नागाः. ... (१३)
 स तुल नाप सुधेपंतं, सप्तं जे नवीध सुधेलावेह,
 सो अयराधरं गहं, पावर्ध न न दीगाधं दुपं. ... (१४)
 ॐ पंडु - लगंधर - दालं, फासं - सासं - य सूलपाधीहि,
 पारुपदुपलावेह, नासंति सयलरीगाधं ह्रीं स्यात्. ... (१५)
 ॐ विसलर - दायानल - साधीहि - वेपाल - मारि - मापंफा,

શિરિ નિલકંઠ પારુસ્સ, સ્મરહામિતેહા નાસંતિ. ... (૧૬)

પન્નાસં ગોપીડાં, કુરગાલ તુલ દંસહં લયંકાદિ,
આદિ ન કુંલ એ તલ દિ, તિસંબ્ધં ં ગુહિબ્બાસો. ... (૧૭)

પીંડ ંત લગંદર ખાસ, સારુ શૂપ તલ નિવ્વાલ,
શિરિસાપલપારુ ખલંત, ગાપ પઊર પઊલેહા. ... (૧૮)

ૐ હ્રીં શ્રીં પારુધરહાસંબ્ધુતં વિરુલરવિબ્બં
બલેઈ સુદેપહોહં, પાવઈ ઈચ્છયં સુલં,
ૐ હ્રીં શ્રીં ક્ષ્મલ્લેહુ સ્વાલા. ... (૧૯)

ૐ રોગા - બલ - બલહા - વિરુલર - ચૌરાવિ - ખઈં - ગપ -
રહા - લપાઈ, પારુમિહાનાપસંક્રિતહોહા,
પસંપંતિ સવ્વાઈ હ્રીં સ્વાલા. ... (૨૦)

ૐ બપઊ ધરહિંદ નપંશિય, પઊપાવઈપપુલ નિસેવિયા પાયા,
ૐ હ્રીં ખલાશિદિં, કુરેઈ પારુ બગાનાલી. ... (૨૧)

ૐ હ્રીં શ્રીં તં ગપ: પારુનાલં, ૐ હ્રીં શ્રીં ધરહોન્દ્રે નપંશિયં
દુલવિહાસં, ૐ હ્રીં શ્રીં બસ્સ પલાવેહા સયા,
ૐ હ્રીં શ્રીં નાસંતિ ઉવદ્વા ખલવે. ... (૨૨)

ॐ ह्रीं श्रीं पद्यं सप्तमं तच्छ्रुत्वा, ॐ ह्रीं श्रीं न लीयं वादि न
तं मलादुत्तमं, ॐ ह्रीं श्रीं न नामपि वि मंतरुमं,
ॐ ह्रीं श्रीं पद्यं नत्सृज्य संदेही. ... (23)

ॐ ह्रीं श्रीं नल - नलह - लय तल सप्तशिल,
ॐ ह्रीं श्रीं यौरादि संलवे जिष्मं, ॐ ह्रीं श्रीं ने सप्तरेष
पारुपलं, ॐ ह्रीं श्रीं मलां पुलदिम्यादि सिं तस्सु. ... (24)

ॐ ह्रीं श्रीं मलां ह्रीं एत लोगादी परलोगादी ॐ ह्रीं श्रीं ने
सप्तरेष पारुनालं, ॐ ह्रीं ह्रीं ह्रीं ह्रीं ग्रीं ग्रीं गुं ग्रीं;
तं तल शिञ्जलं जिष्मं. ... (25)

एत नाल सप्तल लागांत, ॐ ह्रीं श्रीं मलां ग्रीं ग्रीं गुं ग्रीं
मलां मलां श्रीं मलिमुंस्वादिने नमः ... (26)

एत संपुञ्जी मलापसु पारु शिञ्जलं. ... (27)

* शिलमंय तद्वा, ज्ञानमंय

नपुञ्जीर मने उवसुगातरं सृत्र ये शिलमंय छ, तद्वा
या मलादां मवश्य इमे छ,
ज्ञानमंय पाटे ते मियम न सप्तनवी.

* પૂજા સૂત્રોનું આરંભું બધું બાલાભ્યે કેવું?

ભગવાન શ્રી બાલાવરદેવના વક્તૃમનો અસ્ખલિત પ્રવાહ પૂજા સૂત્રોમાં વલી રહ્યો છે. અધ્યાત્મ તથા આગામગ્રન્થોના પૂજા પદાર્થો શ્રી આચારાંગ સૂત્રમાંથી લીધે, તેમ જાહ્યા છે. આત્માનું રાજા, શ્રદ્ધા અને પ્રતીતિ ફરવાનાં પ્રધાન સાર્થનોનો તેમાં સંગ્રહ છે. વીદ-ઉપનિષદ-ગીતાદિ ઈતર દશનિશાસ્ત્રોના સાર પણ શ્રી આચારાંગમાં જોવા મળે છે.

* સૂત્રપઠન અને સૂત્રભાષણો મરિયા

- (૧) પંચેન્દ્રિય સૂત્રમાં અનુભવાચ્છો સિદ્ધિ લીધાનું મરે છે.
- (૨) ઈરિયાવહિયં અને તસ્ય કુતારી સૂત્રનો ભાષ લખંતર અશાતાના ઉદ્દેશમાં પણ અશાતા મરડાનાર રાખજાહા ઉપાય છે.
- (૩) ભીગાસ્ય સૂત્રનો ભાષ તો અમરડાચ્છો ગહ્યા છે. તે આરીચ્છ, જોધિભાભ અને ચિત્તસ્વાસ્થ્યને આપી છે.

છે મારુ સુદ્ધ આયંજિભના તપશ્ચરપિવર અને ઘંરીના પાલન સરિત ભીગાસ્યનો ભાષ ફરવામાં આવે, તો મરડાન ચેશ્વર્યના પ્રાપ્તિ થાય છે.

- (૪) 'કિત્તિયંદિયમહિયા' એ ગાથાનો ૧૨૥૧ લગ્નર વાર
 બાપ મરવલે જોવાયું છે તે સમાધિ મરણ મલે છે.
- (૫) સવારે ઉઠતાંની સાર્થ જ જગશિન્નાપહિ સૂત્રની
 પ્રથમ ગાથાને ૩૨ વાર ગણવા મલામંગલકારી ગણાય છે.
- (૬) 'બુલસગાહરં' સૂત્રનો બાપ જૂન જ મહાકૃત્રી છે.
 મોઢામાં પાહા ગાંધ્યા પલેલં ૧૦૮ બુલસગાહરંનો લંમશા
 બાપ મરવલે આભવિયાની શિન્નાધિ મુક્ત થયે છે.
- (૭) રાત્રે સુવાનાં સમય પલેલં નમોલ્કુણં સૂત્રનો બાપ
 'નમો જિણાણં' સુધે ૧૦૮ વાર કરીને સુવાધિ દરેક
 શિન્નાઓ દૂર થયે છે, મનમાં રહેલા દરેક પ્રકોના
 જવાબ તથા જુલાસાઓ આપોઆપ મળી રહેતાં લીયે છે.
 ગામે તેવી પાપનો ઉદ્દે પહુ પુન્યમાં પલટાઈ બપ છે.
 આમ નમોલ્કુણં સૂત્રબાપ મલામંગલકારી - ચમલકારી છે.
- (૮) 'નમો જિણાણં જિકમયાણં |' આ લઘુપદનો બાપ
 સંસારમાં રહેલા સુધાળી વિપત્તિઓને વિખેરી ગાંજે છે.
- (૯) 'મલ્લાહ મંદ' સૂત્રની પલેલા ગાથા મલાચમલકારી છે.

(૧૦) 'સંસારદાવા' સૂત્રના પહેલા ગાથાનો નિરંતર ભાષ્ય વ્યષ્ય અને કષાયને છેદીને મળને નિર્મલ્ય બનાવે છે.

(૧૧) 'વંદિતુ' સૂત્રના પહેલા ગાથાના અડધા ભાગની ત્રણે સંધ્યાએ સંત્ર સંત્ર માલા ગણવાથી મલાન ભાગ થાય છે.

વંદિતુ સવ્ય - સિદ્ધે, દમાદરિહે ઓ સવ્ય - સાદુ ઓ।

(૧૨) શ્વ સોમસુંદરશ્વરિભ્યમે પ્રતિક્રમણી ક્રિયાઓ દ્વારા અગ્રે સિદ્ધિઓ પ્રાપ્ત કરી લી, અર્ધ જણાયું છે.

(૧૩) જલક્રીર, પ દંડ સૂત્રો, કવસગાહરં આદિ અખૂટ મંત્રમયા છે. જુદી જુદી રીતોનો ભાષ્ય મલાકલ્યાણગારી છે.

શાસ્ત્રોના શબ્દો એ સૂત્રો જ નરિ, પરંતુ સત્કી છે.

ગઢગામક શાસ્ત્રોનાં ઘૂપાં રલસ્યૌ પ્રગટ થાય છે.

(૧૪) શરદપૂર્ણિમાની રાત્રે ચાંદનીમાં શક્રસ્તવનો ભાષ્ય સંત્ર પ્રલર સુદ્ધ શરવકે સમવસરહાનાં સાક્ષાત્ દશનિ,

ચંદ્રના જ્યોત જેવા સ્વઆત્મ પ્રદેશીજું દશનિ,

ઇંદ્રજું અમરણ પહુ ડોળાપમાન કરી શકે,

તેવા આત્મશાક્તિજું પ્રત્યક્ષ દશનિ થાય છે.

* ઈરિયાવણી સૂત્રના નિયમિત ભાષણ...

શુદ્ધ આત્મદ્રવ્યેનું અસ્તિત્વ અને શુદ્ધપણ પ્રસંગે નિર્મલ મન - ભુક્ષિ - વ્યવહારનો યોગ સામગ્ર્ય થાય છે, શુદ્ધ તદ્દન શામા ભાવ છે અને સર્વ જીવો પ્રત્યેનો અભેદ સાત્ત્વ આત્મોપચલના સ્થિત રહે છે.

ધ્યાનમાં ભાષણ અતિ અલ્પ સમયમાં થાય છે અને શરીરના શુદ્ધપણ ઈચ્છિત સ્થાને ભાષણું ક્રમશઃ ધીર શાંતિ છે.

* 'સત્કાર્તવ્ય' સૂત્રના પ્રથમ ગાથામાં

‘ૐ શ્રીં હ્રીં મહીં નમઃ ।’ મંત્ર ગુંધિત છે.

* સંતિપદ્યંસ્તોત્રમાં સ્મરિમંત્રનો આભાવ છે. તે પ્રભાવી શાંતિ, ક્રમ, કીર્તિ, દૃષ્ટિ તથા મતિ પ્રાપ્ત થાય છે.

*

૧૪ રાજલોકમાં રહેલાં સર્વે

જીવોના કલ્યાણને માટે નાર્યે મુજબ પ્રાર્થના કરવી જોઈ:

‘ૐ સર્વે મનન્તુ સુખિનઃ, સર્વે સન્તુ નિરામયાઃ ।

સર્વે મદ્રાણિ પર્યન્તુ, ના કશ્ચિદ્ દુઃસ્વમાગ્ મવેત્ ॥’

સંઘસમાધિ રુદ્ર:

સોબત સીટી, માગસુર વદી

* પવિત્ર ગંભીર સ્વર્ગ્યે ત્રિતાપ તદ્દા મૌનપથે
લક્ષ્મીપદર શ્લોક પ અને શ્લોક ૧૨નો ભાષ્ય અને સ્વર્ગ્ય
ૐ હૌં હ્રીં હૂં હ્રૌં હ્રૃં: ઋસિઆતુસા ગમ: સ્વાહા ।
મૌનનો ભાષ્ય સ્પષ્ટીકરણ રાત્રિ - દિવસ મૌનપથે અને
સમાધિલાલે, મૌન - સ્વર્ગ્યે લક્ષ્મીપદરે સ્વર્ગ્યે.

આ આરાધન સંત પાજવાડીયામાં શાસનદેવી દ્વારા

સંઘસમાધિ રુદ્ર વચ્ચે, તેવા આશા છે.

લક્ષ્મીપદરની જે ગાથાનો ભાષ્ય + ઋસિઆતુસાનો ભાષ્ય

સંઘસમાધિ લાલે સ્વર્ગ્યે સ્વર્ગ્યે છે,

૨૧ અનુલલિત પ્રક્રિયા છે. - ઉપા. મંગલવિવેચન મ.

* લક્ષ્મીપદર શ્લોક પ અને શ્લોક ૧૨નો ભાષ્ય
સંસ્કારમાં સ્વર્ગ્યે વિવેચના છેતાં જ્ઞાનશાસન જ્ઞાનવંતુ છે.

પોટાં પોટાંચીને પહુ વિપત્તિમાં ઘેરાયા છેતાં

સંપત્તિના રુદ્રરૂપ સ્વર્ગ્યેનો દર્શન જ્ઞાનવંતુ છે.

દૈવ્ય અને વિવેકપૂર્વક પ્રયત્નશાલિ થવું પરમ શ્રેયસ્કર છે.

* नाप पाठे शकस्तपनुं पादात्म्ये

शकस्तपना ११ आगवा ऊरा एतानि पूना,
'ॐ ह्रीं श्रीं अहं नमः ।' ऊरा नाप अने ते पधी
'लोकोत्तमो निष्प्रतिपत्त्यमेव' ऊरा सर्वसुप्रर्षित नाप,
'त्वं मे माता पिता' ऊरा 'नत्त्वपसि'नी मावना,
'जिनोदाता' वण्णरेक्ष 'अदेमात्मा कुरु ।'नी मावना तथा
'ये जिगः सन्निहमेव च ।' वडे 'अहं कुरुऽस्मि'नी
मावना जगत्त ध्यान - लक्ष्मणना साधनो सुखयेष ध.

* शकस्तप अने विविध नप

सर्वमावाभावाजीवेत्तराये - नैजाधनप.

सर्वरिहस्येनयाये - संग्रहणप - अणोरकृत.

सर्वपत्रनयाये - उपपारणप - अणोरकृत.

सर्वतेजोपयाये - कुरुस्यणप - न्योतिर्नप - अणाहण.

सर्वसाधननयाये - शिष्यणप - अनुभवपण - प्रातिल.

सर्वध्याननयाये - सुप्रतिष्ठणप - प्रपये.

सर्वदेवपयाये - अदंभणप - सिद्धेय.

‘ॐ नमो नमो ह्रीं ह्रीं हूं हूं यः क्रुः ह्रीं फट् फट् स्वाहा।’
‘मंत्राधिराज स्तोत्र’मां उच्यते मन्त्रमां अतिशयने आपनार
ह्रीं मंत्र गर्भित छे, तेनो जे मणिमा बह्वेलेने छे, ते पुण्यः
त्रैलोक्याकर ह्रींकार घोर उच्यते इह कुर्यादो छे.

ॐ निष्पन्नः प्रथमो वर्णस्त्वहतामशरीरिणां ।
आचार्यिणापुपाद्यामुनीनां प्रथमाकरः ॥ १ ॥
मोक्षसौख्यप्रदो भाले पार्श्वनिधस्य नीलरुक् ।
रुक्कली नादबिन्दुभ्यामुपेतः तेजसां ययः ॥ २ ॥
स एव दक्षिणे स्कंधे रक्तवर्णस्तु पिनितः ।
जगद्गुरुवर्णं हि प्रदत्ते योगिनं पुनः ॥ ३ ॥

ह्रीं शून्ये बह्वेकरभवः, प्रभवः सर्व संपदां ।
नादबिन्दुकलीपेतः साकारः पञ्चवर्णरुक् ॥ १ ॥
वापा तनुजवापांससंस्थितो रूपकीर्तिदः ।
धन - पुण्य - प्रदत्तानि जयरागे ददात्यसौ ॥ २ ॥

ह्रीं त्रैलोक्याकरमेवं ये संस्मरन्तीह योगिनः ।
नश्यत्यवश्यमेतेषामिहाऽपुत्रमवं भयं ॥ १ ॥

ॐ षष्ठस्यरदुतीऽरिंघी दूपवर्णं स एव हि ।
पूजितां विजयं रक्षां दत्ते ध्यातीऽस्य कृत्विषाः ॥ १ ॥

अः सर्वाशिवप्रशान्तीऽज्जगत्कान्तिविसर्गादुक् ।
वापजानुस्थिते ध्यातः प्रद्विंशतितपोऽरुः ॥ १ ॥

ॐ वापेदे वापयरणे पीतवर्णकषात्पकः ।
पिशाचग्रहभूतानां शाकिनीनां प्रपथनः ॥ १ ॥

* ईकार महात्म्यम्

ई हितं जयावहं भद्रं कल्पायं मंगलं शिवम् ।
उष्टिपुष्टिकरं सिद्धिप्रदं निवृत्तिकारणम् ॥ १ ॥
निर्वाणामभयदं स्वस्तिभद्रुभृतिरतिप्रदं ।

पतिषुष्टिप्रदं लक्ष्मीवर्धनं सम्पदां पदम् ॥ २ ॥

मंत्राकर ईकार अति दुःखना दायानपने शपावनार धे,
दृष्ट्यां उपस्थित धतां परासंफटोने हरनारी धे तक्षि
आ षोऽशाकर मंत्र सिद्धिदिद्यानुं भृष्ट्य ज्ञान पुरु धे,
जे अलीं अविश्वपने आपनार तरीडे योनायेली धं.
ते साधनं हित, नम, शुभ, उल्लापुगादि मन्त्रो धे.

* બધુ શાંતિસ્તોત્ર - શ્લોક ૧૦

'દૃતિ રતિ પતિ બુદ્ધિ પ્રદાનાયે ।'

(૧) દૃતિ = સ્થિરતાનો ગુણ, મિત્તસ્વાસ્થ્ય તથા આત્મિક, સમકીર્તનું ભૂષણ, સ્થાય, નિરાક્રમતા, દીનતા અને ઐતિહાસિકનો આભાસ, ગંભીરતા - ધીરતા.

શાંતરક્તના સંચારીભાવો : દૃતિ, રક્ષ, પતિ, સ્મરણાદિ.

(૨) રતિ = આત્મરતિ - રક્ષ - આહાદ.

(૩) પતિ = સર્વ જાણુના વિચારણા કરવાની શક્તિ અને અનેકાંતદર્શિતા.

(૪) બુદ્ધિ = સારાં - ખોટાનો નિર્ણય કરવાની શક્તિ, વિનય, વિકેત તથા સ્મરણશક્તિ.

* દૃતિ એટલે ધૈર્ય. રતિ એટલે રક્ષ - આહાદ.

પતિ એટલે વિચારશક્તિ, બુદ્ધિ એટલે વિકેતશક્તિ.

બુદ્ધિના પતિ પરમાત્મા અને બુદ્ધિના પિતા સદ્ગુરુ છે.

બુદ્ધિરૂપી સ્ત્રી જો પરમાત્મારૂપી પતિ અને સદ્ગુરુરૂપી

પિતાનો સર્વ ઈન્દ્રિયોને સ્વતંત્ર બને, તો દુર્દશા થાય છે.

* મારા લઘુ શબ્દોના અર્થ તથા પંચાકૂરી
દ્રુતિ સંટલ યિત્તસ્વાસ્થ્ય, સ્થિરતા,
રતિ સંટલ લર્ષ, આત્મરતિ, પાત્સુત્ય,
પ્રતિ સંટલ વિચારશાસ્ત્ર તથા
બુદ્ધિ સંટલ નીર - જીર વિવેકશાસ્ત્ર.

લઘુશાંતિમાં પંચાકૂરી પંચ શા શાંતિનાથનો છે તથા
અંગ્રાદશાકૂરી પંચ શા પાર્શ્વનાથનો છે.

શા પાર્શ્વનાથનો આ પંચ પંચાધિરાજમાંથી જોડેલ છે.

શાંતિપંચ ગણવાની શરૂઆતમાં અર્ધા લાવે છે અને
ગણતી વખતે અંતમાં સંતોષ લાવે છે.

પાંચનો ઈસરાયો ગઠ જાતવા ઈસરના શા શાંતિનાથ પ્રભુને
વખતોવખત સ્મરણમાં રાખવા યોગ્ય છે.

લઘુશાંતિમાં જગતના લોકોને ૮ દિલાગમાં રજુ કરેલ છે:

- (૧) સર્વલ સંઘ (૨) સાર્ધ સમુદાય (૩) ભવ્ય - દિવ્ય
- (૪) સત્પ - વાર (૫) જંતુ - પશુ (૬) સમગ્ર દેશિ જીવો
- (૭) શાસનરત જીવો (૮) શાંતિનત જીવો.

* लघुशांतिनुं प्रधानपात्रे
निर्वाहकलिता अन्य फलप्लुतलितायां पक्षे च.

* पंचमृत्युकारी लग्नात्
 लघुशांति स्तोत्रायां प. पूज्ये च पाण्डित्यसुरीश्वरयोगे
 सर्व अरिंतं लग्नांतोने पंचमृत्युकारी रूपे स्तव्या छं.

* 'पंचमृत्युकारी' कोटि शं ?
 सुर्वन, पाञ्चन, संलार, अणुग्राह अन्य निग्रह क्रमव.

<u>प फल</u>	<u>ग॥ - १</u>	<u>ग॥ - २</u>
सुर्वन	शांति - निशांत	लागतो
पाञ्चन	शांत	अर्हत्
संलार	शांताशिव	न्ययंत
अणुग्राह	शांति विपिन	दशस्विण
निग्रह	शांति	ध्यायीना वचाम्

* 'वरिवस्यारहस्ये' प्रमाह जयति सर्वोत्कर्षेण वर्तते।

येनो अथ ये ध्ये चै तैः

ने वस्तु पूज्य रीय, ते न उल्लूख लावे पते.

* પોટી શાંતિમાં મૂખ્યત્વે શાન્તપૂજના ઉપાસના છે.

નાચેના જે પદોમાં માત્રાચ્છુનો ઉત્કૃષ્ટ પ્રતિપા છે:

‘સુશ્રુતનામાનો જાહેનુ તે જિનેન્દ્રા: |’

‘સંપાદિત - હિત - સંપન્નાપગ્રહણં જાહેતિ શાંતે: |’

‘જાહેતિ, જાહેતુ, જાહેવહા મવતુ |’

શબ્દો જેના પ્રાર્થના, તેનામાં કર્તૃત્વશક્તિ મળે.

માત્રાચ્છુપૂર્વક દિધેના સાર્થના તથા સિદ્ધિ રહેલા છે.

* ‘નમો સુખ દુઃખપસંતીણં અજિદેસંતીણં |’

* ‘નમો સુખ પાવપસંતીણં અજિદેસંતીણં |’

* ‘નમો સુખ અજિદેસંતીણં અજિદેસંતીણં |’

* શ્લોક શાંતિનાથ ભગવાનના ભિન્નમંત્રો

‘ૐ નદુદુદેમદે ઠાળે, પળાદુ કમ્પદુ નદુ સંસ્કારે |

પરમદુ નિદ્ધિદેદે, અદુગુણા દીસરં વંદે’ || ૧ ||

* ‘ચરિતા મારહં વાસં, ચક્ષુવદ્વી પ્રહિદ્વીઓ |

સંતિ સંતિ કરીભીદ, પત્તી ગરુપુત્તરેધ’ || ૧ ||

‘ૐ મગવતેઽહી શાન્તિજિનાથે નમો નમ: |’ - વર્ણ ૧૬

મોટી શાંતિના પદ્ધતિનું સ્વયંચાલન : તા. ૧૪ - ૧ - ૭૫
કઈ રીતે ચાતુર્વર્ણ્ય રૂપ જનતાનું રક્ષણ અભિપ્રેત છે?
ૐ મુનકો મુનિપ્રવરા રક્ષન્તુ વો નિત્યં સ્વાહા ।

* (૧) મુનકો મુનિપ્રવરા = તર્કજ્ઞ ભાવંતો.

(૨) રિપુવિજય = કૃત્રિણો દુશ્મન સામે પીતાળો જ્યારે
જયાવ કરતાં હોય, ત્યારે તેના રક્ષા કરો.

(૩) દુર્મિત્ર = વાલુહીને જ્યારે દુષ્ટાણ જેવા સમયમાં
લિક્ષા મળવા દુર્લભ હોય, ત્યારે તેના રક્ષા કરો.

(૪) કાન્તારેષુ = ધૈર્યને જ્યારે અટવામાં વહાતાર લઈ
જવાના હોય, ત્યારે ભૂલો ન પડે, તેવા રક્ષા કરો.

(૫) દુર્ગમાર્ગેષુ = શૂદ્રોને વેઠને કચ્છું ખાહી - કીતરીમાં
પસાર થવાનું હોય, ત્યારે અંશ પશુઓ આદિ રક્ષા કરો.

* ૐ આપાદોપાધ્યાય..... પુષ્ટિર્નવતુ ।

આ મંત્રથી ક્ષમણસંઘમાં ચાતુર્વર્ણી શાંતિ, તુષ્ટિ, પુષ્ટિ
માટેની પ્રાર્થના અભિપ્રેત છે. શાંતિથી અશુભનો સંહાર,
તુષ્ટિથી પાલનક્રિયા અને પુષ્ટિથી અનુગ્રહ લઈ શકાય.

બૃહત્શાંતિમાં રહેલાં મંત્રોનું મહત્વ

- પહેલાં મંત્રમાં સર્વ લક્ષ્મણો
- બીજા મંત્રમાં સર્વ મુનિપ્રવરો
- ત્રીજા મંત્રમાં ક્ષા આદિ દેવાઓ
- ચોથા મંત્રમાં રૌલિહા આદિ ૨૬ વિદ્યાદેવાઓ
- પાંચમા મંત્રમાં ક્ષિપ્રહસંઘને શાંતિ
- છઠ્ઠા મંત્રમાં ૯ ગ્રહો, ૪ ભરણીપાત્રો, ઇંદ્ર, સૂર્ય, સ્વર્ણ (કાર્તિકેય), વિશ્વાપતિ (ગણપતિ)ની સ્તુતિ
- સાતમા મંત્રમાં સર્વ નાગરિકો, પુત્ર, કિન્ન, ભાઈ, બહેન, સ્ત્રી, સુહૃદ, સ્વજન, બંધુવર્ગ, આત્મોદ - પ્રત્યેદ
- આઠમા મંત્રમાં ચતુર્વિધ સંઘને શાંતિ
- નવમા મંત્રમાં તુષ્ટિ - પુષ્ટિ, ઋષ્ટિ - વૃષ્ટિ, માંગલ્ય - ઉત્સવ તથા પાપ અને ભયોનું શાપન સમાપિષ્ટ છે. પછી ૩ મંત્રમય ગાથાઓ વડે શાંતિનાથ પ્રભુની સ્તુતિ. બાદ શાંતિ વ્યાવહરિક સમ્પ્રદાયના - રામચંદ્રશનિ - સમ્પ્રદાયના સ્વરૂપ સીડી વડે મુક્તિનાગરે પહોંચવાનું છે.

* †મનિા સુખલના શાંતિ પારેનું મંત્રચિંતણ
'શ્રીપદ્ સપમાદિ વધમાનાન્તેઝી નમઃ નમઃ ।'

(૧) આ મંત્ર પ્રધાનપદ્ધે †મક્રિયનું કારણ છે.

(૨) આ મંત્ર ત્રાપાજોધિના વિશુદ્ધિમાં રુગ છે.

(૩) લવાંતરમાં જોધિનો લાભ ઈરાવનાર છે.

(૪) આજી અવરુપિહા † ઉલ્લરુપિહામાં

૭ ગુલ ઉચ્ચ સ્થાને માત્ર ચોવાસુ વાર જ આવી છે.

૨૪ લક્ષ્ઢ્યો સાવધે ઢીગાના વિરતિના ઉપદેશત લૈપલ્ક

પરમ ઉપકારી છે, તેમ્ નેધના ગુહ્યનું ઉલ્લીર્તન અવચ્ચ કરવું.

*

'ૐ હ્રીં ઝઠિં સુદુસુદેદે પરમાત્મને નમઃ ।'

સર્વ શાસ્ત્રાચીનું પૂવ મંત્રનમ્ છે.

* સર્વેડપિ સન્તુ સુસ્વિનઃ ।' એ નમ્મંત્ર છે.

* સર્વેડપિ સન્તુ ગિરામયાઃ ।' એ ધ્યાનમંત્ર છે.

* સર્વે મદ્રાણિ પરિવન્તુ ।' એ શુભેચ્ચમંત્ર છે.

* ના કમ્પિદ્ દુઃસ્વપાષ્ટુયાત્ ।' એ પ્રાર્થનામંત્ર છે.

नीयेना गाथा मंत्रमय है, यही संक्षेपणता उपरांत
दर्शकालिप्त सूत्रना प्रथम गाथाको पहलु मंत्रमय है.
उत्तरार्धमण सूत्र, अर्धमण १८, श्लोक - ३८ मां तद्धं हे तः

* 'यद्गता मारहंवासं यच्छकवटी महिद्विओ ।
संती संतिकरी लीह पत्ती गइमणुत्तरं' ॥ १ ॥ अक्षरिः
लरतक्षिमां यक्षवतीनी मरण कक्षिणो त्याग श्रीणे
लदेक्यं शांति मरणश शांतिगाथ लगायान मोक्षिमां गथां.

* मौं धपह्यु मंत्रमां 'मौं शान्तिः' आयो, तमां...
'मौं' पूरक लक्ष, 'शान्तिः' रेयक लीय है.

* 'अहं ब्रह्मास्मि' मां...
'अहं' पूरक लक्ष, 'ब्रह्मास्मि' रेयक लीय है.

* 'अर्हतः शरणां सन्तु सिद्धाश्च शरणां नम ।
शरणां जिगर्षो मे साधवः शरणां सदा' ॥ १ ॥

* 'मौं नमो मायस्वपाय[†] मैत्राशान्तिप्रदादिने
सत्यदानदयार्थमहि शानन्द प्रदादिने' ॥ १ ॥
[†] प्रम स्वरूपायेत्यपि ।

- (૧૭) ॐ નમો તત્તત્તવાણં ।
- (૧૮) ॐ નમો પ્રહાતવાણં ।
- (૧૯) ॐ નમો ઘોરતવાણં ।
- (૨૦) ॐ નમો ઘોરગુણાણં ।
- (૨૧) ॐ નમો ઘોરગુણ પરક્ષ્માણં । ઘોરગુણ બંધારીણં ।
- (૨૨) ॐ નમો આપોસહિપત્તાણં । વિષ્ણોસહિપત્તાણં ।
- (૨૩) ॐ નમો સવ્ણોસહિપત્તાણં । સ્વેલોસહિપત્તાણં ।
- (૨૪) ॐ નમો પ્રબાલ્લીણં । ગલ્લેસહિપત્તાણં ।
- (૨૫) ॐ નમો વદેબાલ્લીણં ।
- (૨૬) ॐ નમો કાદેબાલ્લીણં ।
- (૨૭) ॐ નમો સ્વારાસવાણં ।
- (૨૮) ॐ નમો સપ્તિઆસવાણં । સપ્તિસવાણં ।
- (૨૯) ॐ નમો પ્રહુઆસવાણં ।
- (૩૦) ॐ નમો ક્રમ્પાઆસવાણં ।
- (૩૧) ॐ નમો ક્રમ્પાઆસવાણં ।
- (૩૨) ॐ નમો (ઘોરગુણબંધારીણં ।) વદુમાપાતવાણં ।

मानदेवसुरिभ्यः गौतमस्वामि स्तोत्रं
 गौतमस्वामि मंत्रोऽयं सभ्यगारादितरे नरैः ।
 चिंतामणिरिवाजस्रं चिंतितार्थ प्रसादिकः ॥ १ ॥
 दारिद्र्यकंदनाशाय विद्यापीत विनाशने ॥ २ ॥
 या ये लोके महासिद्धिः या य लोकेतरे मता ।
 संपद्यते स्फुटं सा सा मंत्रराज तव स्मृता ॥ ३ ॥
 अतीतानागता ये य, ये जिनेन्द्राश्च संप्रति ।
 ते सर्व वन्दिता नित्यं, मंत्रराज तव स्मृता ॥ ४ ॥
 गौतमेन कृतः पूर्व, तेन गौतम उच्यते ।
 सुधर्मस्वामिनस्तार्थ, सुधर्मा तेन संप्रति ॥ ५ ॥
 तावत्त्वं वर्तसे नाथ, तावत्तीर्थाभृदागमः ।
 तावत् सागं संभेदं य, तावत्तीर्थं प्रवर्तते ॥ ६ ॥
 सर्व देवमदेपि त्वं, पुरुषोत्तम मदेपि य ।
 तव त्रैलोक्येनाथित्वं मंत्रराजत(त्वं)तः प्रभो ॥ ७ ॥
 दुःखं तीर्थकरीसित्वं, दुःखं गणदरीऽसित्वं ।
 भवेऽत्र वर्तमानोऽपि स्वर्गो होतुऽसि पुण्यदः ॥ ८ ॥

रांद्देर देरासुरे ऋषिदंडना यंय नीये उल्की छे ते:

(१) लङ्क जापेन पुत्रप्राप्ति - बंदि मोरुं भवति ।

30 आदिजिह मरीने लोभ भाप कुरवा.

(२) ॐ ह्रीं ह्रीं धृत्वादि नव अक्षरानो

जनक मंय सुदरु १० (६१ लकार) जापेन

१० आयात, देवा आगच्छंति, अष्टासी गुरानो पालयतु.

(३) अष्ट आदिबिल, दो उपवास लङ्क रुवा १२५०००

जाप करितो वांछित पदार्थ सिद्धिभवति ।

देवता स्मरणे अवश्यं आगच्छति,

ऋषिदंडन यंय स्वाहा ।

(४) सहस्रत्र जापेन आयात १०

पुत्रलाभ, वस्त्रलाभ अने धनलाभप्राप्तिः ।

* फदा वारे फदा प्रलु नपवा ?

सुरे गुरे पद्मप्रलु, यंदे यंदेप्रलु, मंगले वासुपुत्र,

पुद्गे शांतिनिग, गुरौ आदिनाथ नदी, सुदिदिनाथ,

शनै पुनिसुप्रल, रातौ नेदिनिग, त्रैतौ पार्थनिग नपवा.

મંત્રપ્રતિ લેખ (ચં. ના. Jan. 3, 1953 - Jain)

(૧) મંત્ર જ્ઞાનનાર મંત્રજ્ઞાપ શાસ્ત્ર ગતિએ કેવળ પૂરો થયે,
તે ગહલતરીએ જ્ઞાપ કરે છે, તેમ જ્ઞાપ કરતી વખતે
મંત્રાકરના ઉચ્ચાર, વૈહ, ભેદ, પદચ્છેદ, સંદિ, વિરોધ

આદિ ઉપર લક્ષ્ય મીઠું આપી છે, તેમ
મર્ચ સિદ્ધ થયું નહીં અને મંત્ર પર શુદ્ધિ ચલેતી નહીં.

માટે ઉપર લખેલ મંત્રાકરના ઉચ્ચાર આદિ જાણતો

ઉપર મંત્રજ્ઞ માટે જાણ ધ્યાન આપવું.

(૨) જ્ઞા: એ સૌમ્ય સ્વભાવી શાંત પ્રતિવાહું
સંપત્તિદાતા પલ્લવ છે, તેમ જ સ્વાહા એ પુષ્ટિજ્ઞાન,
આકાશજ્ઞાન અને વાયુજ્ઞાન તેમ જ પુષ્ટિકારક અને
શાન્તિવાહું પલ્લવ છે. જ્ઞા: અજ્ઞાપ સ્વાહા લગાડવાથી
પુષ્ટિકારક અને ઘણા શાન્તિવાહું પલ્લવ જની જન્મ છે.

તેમ જ ફુલ ફુલ એ વિસ્ફોર્ગજ્ઞાન છે.

તેને મંત્રના સ્વરૂપ જોલવાથી મર્ચી (ગામ) મળતો નહીં.

આવડે જાણતો સૌ આરાધકે જાણ જાણ લેવા જોઈએ.

(3) દરેક મંત્રમાં ચાર પ્રતિ લીધ છે:

(૧) શાન્તતા (૨) સાર્થતા (૩) શિલ્પિ (૪) સુશિલ્પિ.

મંત્રના પ્રતિ જોઈને તે સમયે

મંત્ર ગણવાનો શરૂ કરવો તરત શિલ્પિ થાય છે.

* મંત્રના પ્રતિ બહુલાંબુ વિધાન

આરાધનોને ધ્યાન આપવા જેના બાબત ઘણા રીત રીતે
પણ સુધુ સુગમ અને દરેક બહુસુ સમજી ગણા શકે,

તેવું પ્રતિ બહુલાંબુ વિધાન નીચે પ્રમાણે છે:

(૧) શિલ્પિ પ્રેમવવા લીધ, તે મંત્રના અક્ષર ગણા લેવા.

(૨) પીંગળા માત્રની જે રાશી લીધ, તેના અક્ષર ગણવા.

(૩) આરાધન કરવાના દિવસની તિથિના અંક ગણવા.

(૪) સદિવસને પહેલો દિવસ ગણવાં

આરાધનાનો જે વાર આવતો લીધ, તેનો અંક ગણવો.

(૫) તે દિવસે જે નક્ષત્ર લીધ, રૂપાંક તે અંક ગણવો.

(૬) રાત - દિવસનાં આઠ પહીરમાંથી જે પહીરમાં

આરાધન શરૂ કર્યું લીધ, તેનો અંક ગણવો.

ઉપરના બધા અંગોનો સુરવાલો કરી ઈના અંકો ભાગાવા.

જે ૧ અંક બાકી રહે, તો મંમના શાસ્ત્રપ્રતિ.

જે ૨ અંક બાકી રહે, તો મંમના સાધકતાપ્રતિ.

જે ૩ અંક બાકી રહે, તો મંમના સિદ્ધિપ્રતિ.

જે ૪ અથવા ૫ અંક બાકી રહે, તો સુસિદ્ધિપ્રતિ.

પાંચનો અંક બાકીમાં આવ્યો પછી

ઈના અંકો ભાગાવાની જરૂર રહેતી નહીં.

શાસ્ત્રપ્રતિમાં મંમારાધના શરૂ કરવાને

માર્ગ સિદ્ધિ થઈ જાય, સંકટ - લીર વધે, વિદ્યો આવે.

સાધકતાપ્રતિમાં મંમારાધના શરૂ કરવાને

જે માર્ગ થોડું સુધરે લશે, ભાંધે આગળ સુધારી ન થાય.

સિદ્ધિપ્રતિમાં મંમારાધના શરૂ કરવાને સમય પાસવાઈ

માર્ગના સિદ્ધિ દર્શી. તેના દૂબ પાટે રાલ બેવા પડશે.

સુસિદ્ધિપ્રતિમાં આરાધના શરૂ કરવાને માર્ગસિદ્ધિ જલ્દી

થાય, દેવ પ્રસન્ન થાય, વિદ્યો અટકે તેમ જ આશા દૂબે.

પાટે મંમના પ્રતિ ભેદને પછી આરાધના શરૂ કરવી.

દરેક વારે સૂર્ય - ગ્રહ - શુક્રના નિર્ધારિત સમય - મુદ્દત

રવિવાર : સૂર્યોદયની પછાત ૧ ગ્રહ ૨ શુક્ર ૬ ગ્રહ ૮
સમય ૯ શુક્ર ૧૩ ગ્રહ ૧૫ સમય ૧૬ શુક્ર ૨૦ ગ્રહ.

M.B. ધારી કે સૂર્યોદય ૧ વાગે છે, તો રવિવારને દિવસે
૧ કિ ૮ ગ્રહનો તાઈમ, ૮ કિ ૯ શુક્રનો, ૯ કિ બપોરે ૧ ગ્રહ,
૧ કિ ૩ સમય, ૩ કિ ૪ શુક્ર, ૪ કિ રાત્રે ૮ ગ્રહનો તાઈમ,
૮ કિ ૧૦ સમય, ૧૦ કિ ૧૧ શુક્ર, ૧૧ કિ રાતના ૩ ગ્રહ.

$૧ + ૧ = ૮$, $૧ + ૨ = ૯$, $૧ + ૬ = ૧૩$, $૧ + ૮ = ૧૫$,

$૧ + ૯ = ૧૬$, $૧ + ૧૩ = ૨૦$, $૧ + ૧૫ = ૨૨$,

$૧ + ૧૬ = ૨૩$, $૧ + ૨૦ = ૨૧$. * A.M. & P.M.

સોમવાર : સૂર્યોદયની પછાત ૩ ગ્રહ ૫ સમય ૬ શુક્ર

૧૦ ગ્રહ ૧૨ સમય ૧૩ શુક્ર ૧૭ ગ્રહ ૧૯ સમય ૨૦ શુક્ર.

મંગળવાર : સૂર્યોદયની પછાત ૧ સમય ૨ સમય ૩ શુક્ર

૧ ગ્રહ ૯ સમય ૧૦ શુક્ર ૧૪ ગ્રહ ૧૬ સમય ૧૭ શુક્ર.

બુધવાર : સૂર્યોદયની પછાત ૪ ગ્રહ ૬ સમય ૭ શુક્ર

૧૧ ગ્રહ ૧૩ સમય ૧૪ શુક્ર ૧૮ ગ્રહ ૨૦ સમય ૨૧ શુક્ર.

ગરુડવર : સુર્યોદયની પૂર્વે ૨ ગરુડ ૩ સૂર્ય ૪ શુક્ર
૮ ગરુડ ૧૦ સૂર્ય ૧૧ શુક્ર ૧૫ ગરુડ ૧૭ સૂર્ય ૧૮ શુક્ર ૨૨ ગરુડ.

શુક્રવર : સુર્યોદયની પૂર્વે ૨ શુક્ર ૫ ગરુડ ૭ સૂર્ય ૮ શુક્ર
૧૨ ગરુડ ૧૪ સૂર્ય ૧૫ શુક્ર ૧૯ ગરુડ ૨૧ સૂર્ય ૨૨ શુક્ર.

શનિવર : સુર્યોદયની પૂર્વે ૨ ગરુડ ૪ ગરુડ ૫ શુક્ર
૮ ગરુડ ૧૧ સૂર્ય ૧૨ શુક્ર ૧૫ ગરુડ ૧૮ સૂર્ય ૧૯ શુક્ર ૨૩ ગરુડ.

N.B. : સૂર્ય અને ગરુડના તારીખ શેની માટે ?

ઈસ્લામ પ્રમાણે પાંચવા સપ્તાહના આદિની પુર્વગણના માટે,
પોતાંઓના મુખ ઈશ્વરના સાર, મોગલો લેખવા સાર,
બેઈતું મંગાવવા સાર, મુસ્લિમ આદિમાં સારાં છે.
શુક્રના તારીખ મંગલરોજિ ફરવા માટે માખા ફેરવવા સાર
અને ભાષ વગેરે ફરવા માટે શ્રેષ્ઠ છે.

બુધવરને ગણ ઉતારવા.

બુધ - ગરુડ - શુક્રવરને ગણ વસ્ત્ર ઘણા મરખું.

સોમવર - શુક્રવર - ગરુડવર શુભ કામ માટે ઉત્તમ.

સૂર્યના તારીખ પ્રવલ્લુ નક્ષત્ર પ્રવેશ માટે લેવા.

✽

श्री चिंतामणि मंत्र

‘नमिक्तुषा पणव सहिदं प्रादाबिष्णा दरिक्त (दरणा)
नागिंद सिरी कापराज कलीदं पारु जिषां नमं स्नापी
ॐ ग्रीं श्रीं करह नमीकुषा पारु विप्रहर वरुह
जिषा फुलिंग ॐ ग्रीं श्रीं दें नमः ॥’

✽

श्री चंद्रप्रल विमलस्तीत्र

ॐ चन्द्रप्रम प्रभादीश, चन्द्रशेखर चन्द्रभूः ।
चन्द्र लक्ष्मांक चंद्रोक्त, चन्द्रधीज नमोस्तु ते ॥ १ ॥
ॐ ह्रीं श्रीं चन्द्रप्रम क्रीं श्रीं कुरु कुरु स्वाहा ।
इष्टं सिद्धिं महासिद्धिं तुष्टिं पुष्टिं करी भव ॥ २ ॥
दश सहस्रानं च जपते, वाञ्छिताश्च फलप्रदः ।
महितसिन्धु संघंजपतः, सदादिव्यादिनाशकः ॥ ३ ॥
सुरा सुरेन्द्र महितः श्री पांडवगृप स्तुतः ।
श्री चन्द्रप्रमतीक्षैश ह्रीं श्रीं चंद्रोज्ज्वलां कुरु ॥ ४ ॥
श्री चन्द्रप्रमविद्यैदं स्मृता रुधेः फलप्रदा ।
भवादिव्यादि विध्वंस दायिनी मे वरप्रदा ॥ ५ ॥

* म्ह्या व्हुंणी नव्कीरवाणी शेना पाटे ?

(१) सुतारना नव्कीरवाणी सुर्वोत्पन्न.

(२) मोती अथवा तों स्फुटिना पाणा हुक्तिरुप आसा.

(३) राती परवाणाणी पाणा भंगापणी शांति पाटे.

(४) लाला रंगनी नव्कीरवाणी पुधनी शांति पाटे.

(५) रोजा नदी, फेरजाणी पाणा उडुनी शांति पाटे.

(६) इपा नदी, स्फुटिना नव्कीरवाणी शुक्ली शांति पाटे.

(७) अफलजेरना पाणा शानि नदी, राहुनी शांति पाटे.

* प्रत्यक्काणि

गुदा	- भ्रूमादिकरयक्र	}	व इ र = ४ व्यंजनो
लिंग	- स्वादिष्ठानयक्र		ब इ ल = ५ व्यंजनो
नाभौ	- पण्डिपुरयक्र		ड इ फ = १० व्यंजनो
हृदि	- अनाहतयक्र		क इ ठ = १२ व्यंजनो
कंठे	- विशुद्धयक्र		षट्शदल स्वराः ।
भ्रूयुधे	- आरुणयक्र		ह अने इ - द्विदल
शिषे	- सहस्रदलयक्र		

* જાપ તથા સ્ત્રીત્રાદિ સ્થિર ગણવાં ?

(આગામી સંસ્કૃત સંસ્કૃતિ, ભાગ ૫ - ૬ - ૭ - ૮)

ચૈત્ર માલિને ગણવું શરૂ કરે, તો જુદું સુઃખદાયક થાય.

વૈશાખ માલિને શરૂ કરવું - રત્નાદિત્થિ (નામ).

જેઠ માલિને શરૂ કરવું - વરહુગુરુ તથા.

અષાઢ માલિને શરૂ કરવું - સ્ત્રી ઉત્પન્ન થાય.

શ્રાવણ માલિને શરૂ કરવું - સર્વ કાર્ય સિદ્ધિ થાય.

ભાદરવા માલિને શરૂ કરવું - સુખ થાય તે જ પછી થાય.

આસો માલિને શરૂ કરવું - દેવ તથા પુત્રનો (નામ) થાય.

ફાલગુણ માલિને શરૂ કરવું - સોનાનો તે સોનાઈ (નામ).

માગસર માલિને શરૂ કરવું - પુત્રનો ઉદય થાય.

પોષ માલિને શરૂ કરવું - દેવના પ્રાપ્તિ થાય.

માલ માલિને શરૂ કરવું - જુદો (નામ) થાય.

ફાગુણ માલિને શરૂ કરવું - ધ્યાન વધારે (નામ).

- આ જુદું આશાના અભિલાષી વાસ્તે સમજવું.

* सरस्वती पूजामंत्रः 'ॐ ह्रीं ह्रीं (ह्रीं) त्रिपुरादेी नमः ।'

* श्री वाग्देवी स्तोत्र

वाग्वादिनि नमस्तुभ्यं विष्णु॥ पुस्तकधारिणी ।

मह्यं देही वरं नित्यं, हृदये सुप्रदीपतः ॥ १ ॥

काशीर मंडनी देवि, हंस स्कंध सुवाहने ।

महा सागदाताये कवित्वं देहि मे वरं ॥ २ ॥

जाड्दत्तं विजायादेवी, कविनां मोहकारिणी ।

देहि मे सागविरागं, वाग्वादिनी सरस्वती ॥ ३ ॥

ॐ ह्रीं भगवती देवी, श्रीं देहि वरागणे ।

वांछीतार्थं प्रदात्री च, वद वाग्वादिनी नमः ॥ ४ ॥

लक्ष्मि जापेन मंत्रोद्देशं गणि, गणित्येकादशमलके ।

इति स्तुता महादेवि, सर्व सिद्धिप्रदा भव ॥ ५ ॥

इदं स्तोत्रं पवित्रं च, ये पठन्ति नरा सदा ।

तस्यै नश्यन्ति पूढत्वं, प्राप्नुयन्ति मंगलावलम्ब ॥ ६ ॥

सरस्वति स्तोत्रमिदं पवित्रं गुणैर्गारिष्ठं निजमंत्रगर्भितं ।

पठन्ति ये रभ्यमहर्निशं जगत्प्रभन्ति ते निर्मलबुद्धिमंदिरं ॥ ७ ॥

शारदा वंदना : 'सा विद्या या विमुक्तये ।'

ॐ शारदा शारदानीरदाया सप्तभ्रजाभ्रजानजाङ्गहंती ।
कर्त्री विद्यामन्दपद्मेदक्ष्ये स्फुरत्पद्मेरात्रपिङ्गं पद्मान्तः ॥

: अक्षरि :

शरदत्रसुगुणां पादप लक्ष्मिं प्रतिपादा,
मग्नत नमोनी सप्तभ्र नस्ताने परनारा,
सप्तानन्दनां पद्मिण उदयेने परनारा सदा
ॐ मा शारदा सप्तभ्रयां संतः प्रभुपां सतीरात्र स्फुरी !

*

Prayer to mother Sharada
may Saraswati having
the face like an autumnal lotus,
the bestower of everything,
the treasure incarnate,
reveal herself through the
lotus-seat in our mouth.

હંસવાહિનિ બ્રહ્મવાદિનિ કરુણાપૂર્ણા ત્વ વરદે ।

પદ્મુલહાસિનિ ગાટ્યવિભાસિનિ

ભાસ્વં કુરુ મમ રસનામ્ને ॥

✽

જેનેતર ગ્રન્થોમાં સરસ્વતીના વિષયક આવતી વાત

દેવી સરસ્વતીનું આહાન પૂષા અને ઈન્દ્ર ઉપરાંત

વિષ્ણુ મરીને મરતો અને અશ્વિનો સુઠ તેમને

જોડવામાં આવ્યાં છે. મરુદેહને કિત્ત તરીકે જહાવાયા છે.

આપ્રી સુક્તોમાં ઝોઈ ઝોઈ મંત્રમાં

દેવી સરસ્વતીને અનેક વાર ઈડા અને ભારતી ગાપ્રે

વરાદેવાઓ સુઠ તથા મ્પારેત મ્પારેત

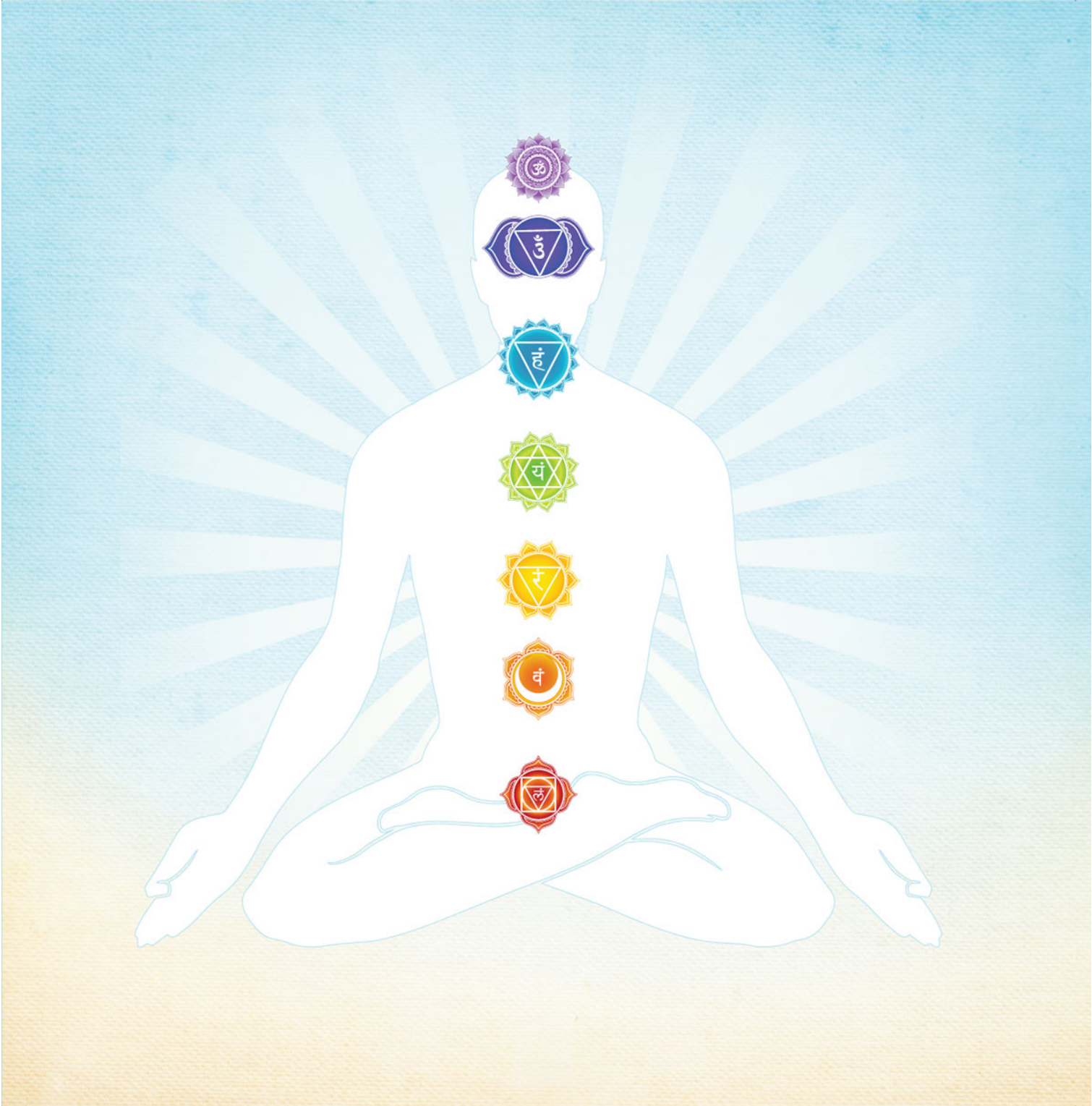
મલી અને ભીતાની સુઠ પહુ જોડવામાં આવ્યાં છે.

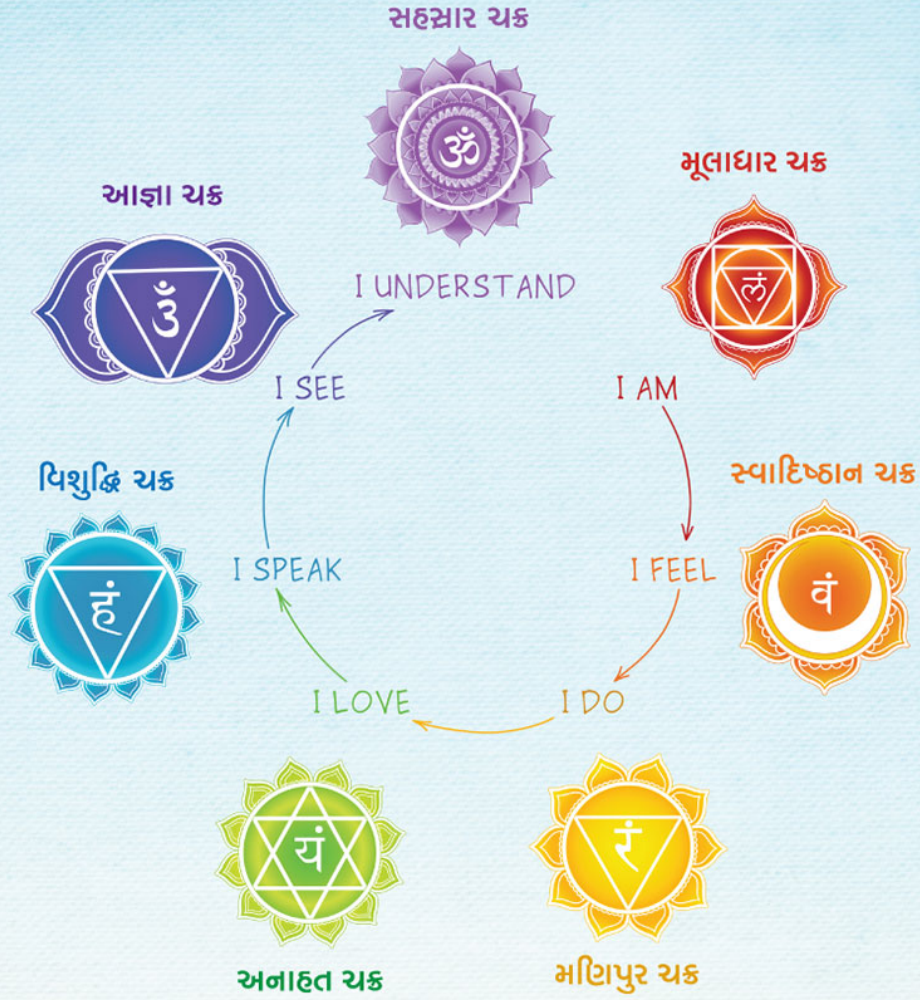
સરસ્વતીના પદિત્તાને ડાચ્છુઈ

આ રીતે તેમને સંબંધ કરાયા હીય, એ સંભવિત છે.

જાહાહાગ્રન્થોમાં તેમને વાયુ સુઠ જોડવામાં આવ્યાં છે,

તમ્ તેમને વિદ્યાની દેવી રૂપે આહાન કરાતું હીય છે.





બીજાક્ષરોમાં પ્રથમ સ્થાન ૐકારને છે.
 તે ભક્તિ, પિનય, પ્રણવ, બ્રહ્મ, ધ્રુવ, સત્ય, અનાદિ,
 અજ્ઞેત, મોક્ષદા આદિ સંજ્ઞાથી પ્રસિદ્ધ છે.